



Årsregnskab 2012
Fællesskabet
Tandreguleringen I/S

Indholdsfortegnelse

Side:

Oplysninger om Tandreguleringen I/S.....	3
Påtegninger	4
___ Ledelsens påtegning.....	4
___ Bestyrelsens påtegning	5
___ Revisionspåtegning	6
 Tandreguleringens årsberetning	 8
___ Formål.....	8
___ Visioner	8
___ Årets væsentligste begivenheder	8
___ Tandreguleringens patienter.....	9
___ Tandreguleringens organisation	9
___ Tandreguleringens personale	10
___ Samarbejdet med de seks kommuners Kommunale Tandpleje.....	10
___ Udvikling i forudsætninger i forhold til budget	10
___ Kommende ledelsesmæssige indsatsområder	11
___ Økonomiske forventninger til 2013	11
___ Hoved- og nøgletal.....	12
 Tandreguleringens årsregnskab 2012	 13
___ Anvendt regnskabspraksis	13
___ Driftsregnskab	13
___ Balancen	14
___ Noter til driftsregnskab og balance	15
 Driftsregnskab	 16
 Balance.....	 17
 Noter til driftsregnskab og balance	 18

Oplysninger om Tandreguleringen I/S

Tandreguleringen

Bødkerporten 6 B stuen
2650 Hvidovre

Stationstorvet 12
2620 Albertslund

Telefon: +45 50 94 48 48

Hjemmeside: www.tandreguleringen.dk

E-mail: Info@tandreguleringen.dk

Hjemsted: Hvidovre

Regnskabsår: 1. januar - 31. december 2012

Bestyrelse

Niels Peter Møller(formand)
Tordis Vilidur(næstformand)
Tina Boesgaard
Christine Brochdorf
Hanne Hasling
Kim Madsen

Ledelse

Mette Bratlann

Revision

BDO Kommunernes Revision
Godkendt Revisionsaktieselskab

Påtegninger

Ledelsens påtegning

Undertegnede har dags dato aflagt årsregnskab for 2012 for Tandreguleringen I/S.

Årsregnskabet bygger på de obligatoriske oversigter og redegørelser, der skal aflægges i overensstemmelse med Lov om Kommunernes Styrelse og reglerne i Økonomi- og Indenrigsministeriets Budget- og Regnskabssystem for Kommuner.

Vi anser den valgte regnskabspraksis for hensigtsmæssig, således at årsregnskabet giver et retvisende billede af fællesskabets aktiver og passiver, finansielle stilling samt årets økonomiske resultat.

Hvidovre, den 03.07 2013

Mette Bratlann

Leder af Tandreguleringen I/S

Bestyrelsens påtegning

Bestyrelsen for Tandreguleringen I/S har i dag behandlet og vedtaget årsregnskabet for regnskabsåret 2012.

Hvidovre, den 03.07 2013

Niels P. Møller Formand

Tordis Vilidur (næstformand)

Tina Boesgaard

Christine Brochdorf

Hanne Hasling

Kim Madsen

Revisionspåtegning

Hvidovre, den 3. juli 2013
BDO Kommunernes Revision
Godkendt revisionsaktieselskab

Registreret revisor

Tandreguleringsens årsberetning

Formål

Kommunalbestyrelserne i Albertslund, Brøndby, Hvidovre, Ishøj, Tårnby og Vallensbæk kommuner indgik med virkning fra d. 1. januar 2012 aftale om etablering af et kommunalt fællesskab på tandreguleringsområdet med henblik på at levere ydelser; dvs. udførelse af tandregulering og andre specielle tandplejeopgaver i henhold til den enhver tid gældende lovgivning på tandreguleringsområdet, jf. bekendtgørelse om tandpleje nr. 727 af 15. juni 2007 (tandplejebekendtgørelsen), Sundhedsloven nr. 95 af 7. februar 2008.

Det kommunale fællesskab etableres i overensstemmelse med §60 i lov om kommunernes styrelse nr. 581 af 24. juni 2009 (styrelsesloven). De overordnede mål er:

- Sikring af forsyningssikkerheden i forhold til ydelsen
- Sikring af en fortsat faglig kvalitet og rationel udvikling
- Sikring af en konkurrencedygtig tandreguleringsenhed.

Visioner

Gennem konkrete målsætninger og handlinger vil Tandreguleringen udvikle sig frem mod disse visioner:

Vores virksomhed er homogen og kvalitetsbevidst.

Vi leverer resultater på et højt internationalt niveau.

Vi lægger vægt på at være:

- *En kompetent og serviceminded samarbejdspartner.*
- *Innovative og videnskabeligt funderede.*
- *En attraktiv arbejdsplads med mulighed for personlig og faglig udvikling.*

Patienter på Tandreguleringen oplever, at de får information og behandling af højeste faglige kvalitet, som opfylder deres forventninger, i en behagelig og professionel atmosfære.

Tandreguleringen er en arbejdsplads, hvor kompetente medarbejdere løser opgaverne i en rar atmosfære, på et højt fagligt niveau, mens vi løbende udvikler virksomheden og os selv i takt med tiden.

Årets væsentligste begivenheder

Tandreguleringen startede sin virksomhed januar 2012 med fokus på at få en stabil drift etableret, således at patientbehandlingerne forsat blev varetaget på et højt fagligt niveau.

Formalia omkring Tandreguleringen som selvstændigt § 60 selskab blev håndteret og etableringen af bestyrelsen - mht. konstituering og beskrivelse af forretningsorden - blev gennemført.

Først og fremmest blev det personale, der havde arbejdet med tandregulering i de seks kommuner virksomhedsoverdraget i overensstemmelse med loven om virksomhedsoverdragelse.

De to klinikker - beliggende hhv. i Albertslund og Hvidovre - blev taget i brug efter gennemgribende ombygning af eksisterende lokaler - en ombygning der bragte den samlede kapacitet i Tandreguleringen op til et topmoderne niveau - til fordel for både patienter og medarbejdere.

I løbet af 2012 blev et fælles patientjournalssystem (epj) etableret, således at der ved udgangen af 2012, i ét styringssystem, var et validt overblik over samtlige patienter, samt i hvilken fase af behandlingen de befandt sig.

Den grundlæggende organisering af Tandreguleringen blev etableret og arbejdet med at få udarbejdet en MEDaftale er blevet påbegyndt.

Udover fokus på etableringen af en sikker og stabil drift har Tandreguleringen været igennem 1.runde af udarbejdelsen af visioner og beskrivelse af handleplaner og mål i denne forbindelse.

En væsentlig afbrydelse i Tandreguleringens drift skyldes en større vandskade, der blev opdaget d. 9. juli 2012. Ubedring af skaden er afsluttet primo 2013. Afklaring af ansvar for betaling af omkostningerne forbundet med vandskaden er endnu ikke afsluttet med udlejer.

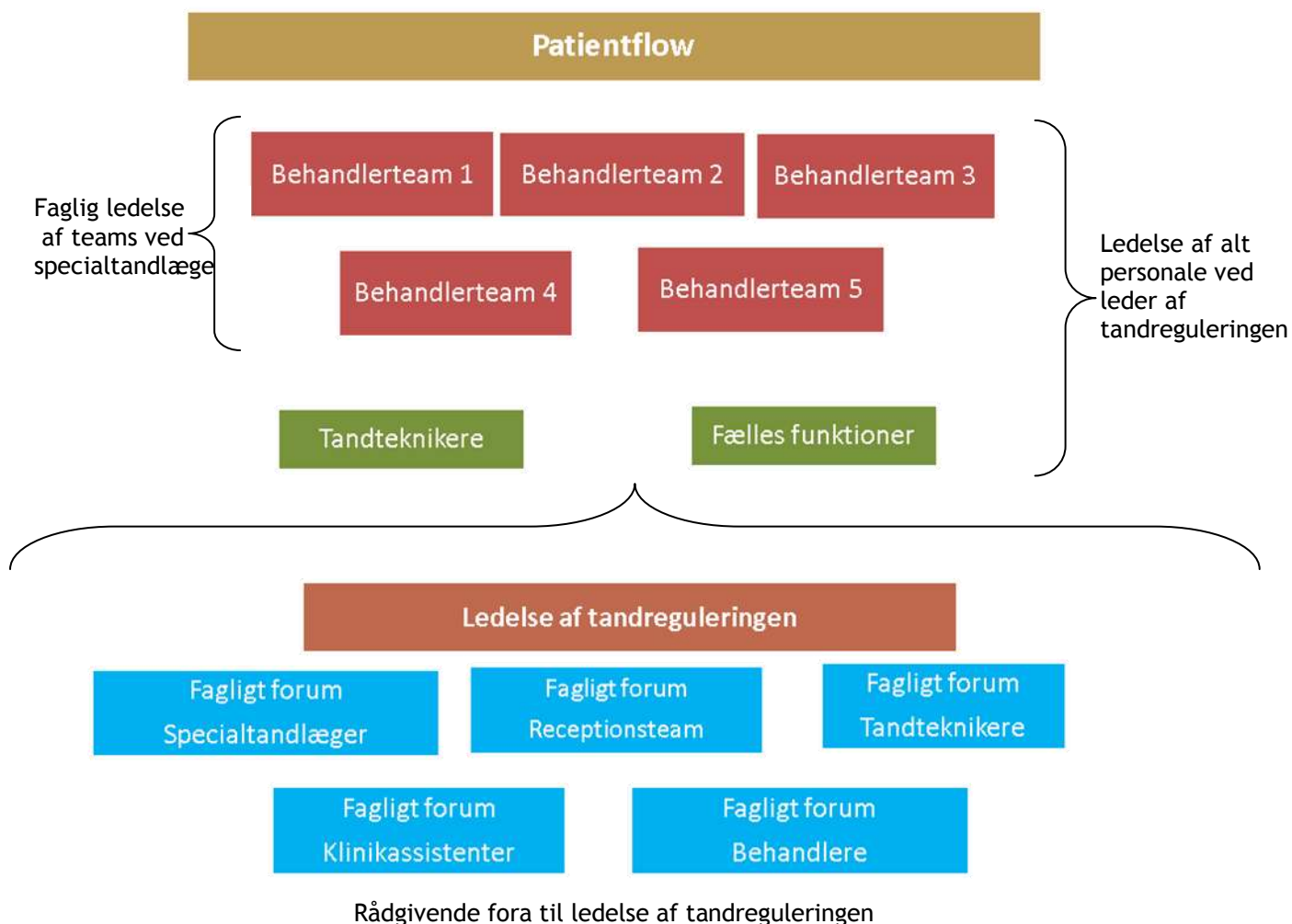
Tandreguleringens patienter

Antal af patienter ultimo 2012:

Patienter Under observation	Udarbejdelse af behandlingsplan aktive om 2 mdr	Accept fra pt / forældre af plan aktive om 1 mdr	Aktive patienter	Retention	Patient masse i alt
518	228	119	1161	776	2802

Patientklager: antal = 1; emne = ændring i sundhedsloven af kommunalt tilskud til fritvalg af privat praktiserende specialtandlæge for børn op til 16 år

Tandreguleringens organisation



Tandreguleringens personale

Ultimo 2012	Antal pr. faggruppe	Antal årsværk	Antal pr funktion	Antal årsværk	Antal med direkte patient kontakt
Specialtandlæger	5	4,00	5	4,00	4,00
Behandlere (tandplejer/ klinikassistenter med behandlerkompetencer)			12	8,00	8,00
Tandplejer	7	6,00			
Tandklinikassistenter	16	I alt 12,80	11	I alt 10,80	
- klinikassistenter		8,40		6,40	6,00
- receptionist		3,00		3,00	3,00
- klinisk administration		1,40		1,40	
Tandteknik	4	3,00	4	3,00	
Ledelse	1	1,00	1	1,00	
- sekretariat					
I alt	33	26,8	33	26,8	21

Samarbejdet med de seks kommuners Kommunale Tandpleje

For at have fokus på en sikker overførelse af både patienter, personale samt andre aktiver fra den Kommunale Tandpleje, i de seks kommuner, til Tandreguleringen og samtidigt supportere en god opstart for Tandreguleringen er der nedsat et samarbejdsforum, bestående af de seks kommuners overtandlæger samt lederen af Tandreguleringen.

Samarbejdsforummets formål er, at bidrage til etablering og opretholdelse af et godt og konstruktivt samarbejde mellem Tandreguleringen og den enkelte Kommunale Tandpleje, herunder at bidrage med faglige input i forhold til lederen og til bestyrelsen for Tandreguleringen, og tilsvarende at formidle beslutninger i selskabet, til den Kommunale Tandpleje, med henblik på at fremme samarbejdet.

Samarbejdsforummet understøtter på denne måde lederen af selskabet og selskabets bestyrelse.

Samarbejdsforummet har en fast møderække på 9 møder fordelt hen over året.

Udvikling i forudsætninger i forhold til budget

Bestyrelsen har besluttet, at følgende budgetteringsprincipper skal være gældende for Tandreguleringen.

Udgifter og indtægter fremskrives hvert år i henhold til udmeldt P/L skøn pr. 31/10 fra Kommunernes Landsforening.

Budget for år 1 (2012) er sammensat på følgende måde:

Budget simuleres på baggrund af aktuelt børnetal 1. januar, Sundhedsstyrelsens anbefalede teamsammensætning, faggrupper og gennemsnitslønninger samt øvrige driftsudgifter.

Aktivitetsniveauet fastsættes i budgettet svarende til en behandlingsprocent på 25, i overensstemmelse med Sundhedsstyrelsens anbefaling.

Herefter opgøres de aktuelle medarbejdere, som overdrages fællesskabet, samt de aktuelle lønninger.

¹ Bilag 1 til administrationsaftalen mellem Hvidovre Kommune og Tandreguleringen IS (udarbejdet af Niels Møller/ med mindre ændringer foretaget af Hvidovre Kommune 7. september 2011)

Faktuelt budget fastsættes på baggrund af det konkrete personale og suppleres evt. med gennemsnitslønninger på manglende personale samt øvrige driftsudgifter.

Udgiften fordeles sammen med øvrige driftsudgifter kommunerne i mellem, på baggrund af børnetallet for de 0-18årige 1/1 2012.

Budget for år 2 + 3 (2013 / 2014):

Budget udarbejdes på baggrund af:

- Fornyset opgørelse af børnetal i kommunerne og teamsammensætning.
- En forventet rationalitetsgevinst på baggrund af de større klinikker (Mål fastsættes af bestyrelsen idet det iagttages, at formålet med etableringen ikke er en besparelse).
- Personaleantallet forventes at være på plads - for det overdragne personale.

Udgifterne fordeles kommunerne i mellem efter børnetal for de 0- 18årige.

Opstilling af budget for år 4 (2015)

I løbet af foråret 2013 fastsættes budgetteringsprincipper for 2015. Følgende elementer kan indgå:

- Fornyset opgørelse af børnetal og teamsammensætning.
- En forventet rationalisering på baggrund af de større klinikker (Mål fastsættes af bestyrelsen).
- Relation over mod aktuelt antal behandlinger for den enkelte kommune.

Kommende ledelsesmæssige indsatsområder

Målet for børne- og ungdomstandplejens ortodontiske service er at forebygge og behandle de tandstillingsfejl, der indebærer forudsigelige eller eksisterende risici for fysiske skader og /eller psykosociale belastninger. Patienten får igangsat behandlingstilbud på det fagligt mest gunstige tidspunkt. Sundhedsstyrelsens retningslinjer for behandlingsprocent i gennemsnit på 25 % overholdes.

- Måles ved et lavt antal patientklager (niveau sat via benchmark).
- Høj brugertilfredshed (niveau sat via benchmark).

Tandreguleringsens serviceprofil skal være præget af høj tilgængelighed, med åbningstider på klinikkerne, der modsvarer patient / forældrebehov, en tilfredsstillende svar tid på telefon / mail, mulighed for frit valg af behandlingsklinik under forudsætning af, at der er ledig behandlingkapacitet på den ønskede klinik, samt udlevering og gennemgang af relevant informationsmateriale - rettet ind mod de forskellige målgrupper - om de behandlingsforløb, som Tandreguleringen kan tilbyde.

- Måles ved brugertilfredshed (niveau sat via benchmarks).

Tandreguleringsens interne organisatoriske mål er at anvende LEON - princippet via systematisk oplæring og uddelegering af jobfunktioner af/ til klinikassistenter og tandplejere samt sikre kontinuerlig efter-/ videreuddannelse og implementering af nye evidensbaserede arbejdsmetoder.

- Måles ved medarbejdertilfredshed og APV.

Økonomiske forventninger til 2013

Budget 2013 vil blive kvalificeret af regnskabstal fra 2012, sådan at budget 2013 bliver så retvisende et budget som muligt. Det er ledelsens forventning, at de nødvendige aktiviteter og anskaffelser, for at leve op til Tandreguleringsens kunders krav og forventninger, kan rummes indenfor budgettets rammer.

Hoved- og nøgletal

Oversigt over væsentlige økonomiske nøgletal i kr.	Regnskab 2012
Regnskabsopgørelsen (udgiftsbaseret)	
Resultat af ordinær driftsvirksomhed	288.982
Balance, aktiver	
Anlægsaktiver i alt	9.113.529
Omsætningsaktiver i alt	663.468
Likvide beholdninger	0
Balance, passiver	
Egenkapital	9.402.511
Kortfristet gæld	374.486

Tandreguleringsens årsregnskab 2012

Anvendt regnskabspraksis

Generelt

Tandreguleringen I/S er en fælleskommunal virksomhed oprettet efter styrelseslovens § 60, hvorfor regnskabet aflægges i henhold til gældende lovgivning og efter de retningslinjer, der er fastlagt af ministeriet i Budget- og Regnskabssystem for kommuner.

God bogføringsskik

Fællesskabets bogføring foretages i overensstemmelse med god bogføringsskik.

Den gode bogføringsskik kan beskrives som den praksis, der til enhver tid anses for god skik og brug blandt kyndige og ansvarsbevidste fagfolk inden for bogføringsområdet.

Det er en forudsætning for god bogføringsskik, at reglerne i Budget- og Regnskabssystem for kommuner samt øvrige relevante forskrifter er fulgt.

Regnskabsmaterialet omfatter de faktiske registreringer, herunder transaktionsspor, beskrivelser af bogføringen, herunder aftaler om elektronisk dataudveksling, beskrivelser af systemer til at opbevare og fremfinde opbevaret regnskabsmateriale, bilag og anden dokumentation, oplysninger i øvrigt, som er nødvendige for kontrolsporet, regnskaber samt revision.

Regnskabsføring m.v. er underlagt bestemmelserne i Regulativ for økonomistyring i den regnskabsførende kommune.

2012 er første regnskabsår for Tandreguleringen I/S.

Driftsregnskab

Indregning af indtægter og udgifter

Indtægter indregnes så vidt muligt i det regnskabsår, de vedrører, jf. transaktionsprincippet.

Driftsudgifter i regnskabsopgørelsen indregnes i det regnskabsår, de vedrører, jf. transaktionsprincippet, forudsat at de er kendte for fællesskabet inden udløbet af supplementsperioden, der årligt fastsættes af den regnskabsførende kommune, dog senest ved udgangen af februar i det nye regnskabsår.

Præsentation i udgiftsregnskabet

Det udgiftsbaserede regnskabs primære funktion er, at kunne sammenholde regnskabet med budgettet, der er opgjort efter udgiftsbaserede principper.

Bemærkninger til regnskabet

Styrelsesloven fastsætter, at årsregnskabet i fornødent omfang skal være ledsaget af bemærkninger, navnlig vedrørende væsentlige afvigelser mellem bevillings- og regnskabsbeløb.

Der skal også udarbejdes bemærkninger til regnskabet i tilfælde, hvor der nok er overensstemmelse mellem regnskabs- og bevillingsbeløb, men hvor de aktiviteter eller formål, som var forudsat ved bevillingsafgivelsen, ikke er realiseret.

Balancen

Præsentation af balancen

Formålet med balancen er at vise Tandreguleringens aktiver og passiver opgjort henholdsvis ultimo regnskabsåret og året før, idet der ved passiver forstås summen af egenkapital og forpligtigelser.

Der er af ministeriet fastsat formkrav til, hvordan balancen skal udarbejdes.

Materielle anlægsaktiver

Aktiver indregnes som hovedregel i balancen til kostpris og afskrives over den forventede levetid. Ejendomsretten dokumenteres via bogførte fakturaer og leasingaftaler m.v.

Aktiver med en levetid på 1 år eller derunder - samt aktiver under 100.000 kr. - afskrives straks og registreres således ikke i anlægskartoteket.

Indretning af lejede lokaler samt anlæg, driftsmateriel og inventar, herunder edb-udstyr, måles til kostpris med fradrag af akkumulerede af- og nedskrivninger.

Kostprisen omfatter anskaffelsesprisen samt omkostninger direkte tilknyttet anskaffelsen indtil det tidspunkt, hvor aktivet er klar til at blive taget i brug.

Udgifter på over 100.000 kr., der medfører en væsentlig forbedring af et aktivs egenskaber eller en væsentlig forlængelse af et aktivs levetid, aktiveres sammen med det pågældende aktiv og afskrives over den nye levetid. Udgifter til mindre reparationer o. lign., som ikke har væsentlig indflydelse på aktivets levetid eller egenskaber i øvrigt, udgiftsføres i det regnskabsår, hvori de afholdes.

Levetider er fastlagt til følgende:

Aktivtype	Levetider
Indretning af lejede lokaler	10 år, eller over kontraktperioden
Specialudstyr	5-10 år
IT-udstyr	3 år
Inventar	3-5 år

Såfremt der er afvejet fra levetiderne udmeldt af ministeriet, er dette anført som note til anlægsnoten i regnskabet.

For enkelte aktiver fastsættes ved anskaffelsen en forventet scrapværdi, der ikke afskrives.

Der afskrives ikke på materielle anlæg under udførelse. Først når anlægget er udført, påbegyndes afskrivning over anlæggets forventede levetid.

Materielle anlægsaktiver under udførelse

Igangværende materielle anlægsaktiver værdiansættes til de samlede afholdte udgifter på balancetidspunktet.

Immaterielle anlægsaktiver

Immaterielle anlægsaktiver afskrives lineært over maksimalt 10 år. Ved kontrakter, aftaler o. lign. anvendes så vidt muligt den gældende kontraktperiode.

Omsætningsaktiver - tilgodehavender

Periodeafgrænsningsposter er optaget under omsætningsaktiver - tilgodehavender, og vedrører udgifter og indtægter vedrørende efterfølgende regnskabsår.

Egenkapital

Det er ejerkommunernes intention, at Tandreguleringen skal hvile i sig selv, hvorfor årets resultat fra Tandreguleringens forskellige aktiviteter alene tillægges/fradrages Tandreguleringens egenkapital for herigennem at holde regnskab med, at forbrugerne på sigt kun betaler for de omkostninger, som vedrører de enkelte opgaver.

Kortfristet gæld

Kortfristede gældsforpligtigelser optages til nominel værdi/restgæld på balancetidspunktet.

Feriepengeforpligtigelsen indgår ikke i Tandreguleringens regnskabsaflæggelse.

Noter til driftsregnskab og balance

Der er udarbejdet noter til henholdsvis driftsregnskab og balance i det omfang, der er væsentlige forhold, som bør belyses, og/eller ministeriet har stillet krav om noteoplysning/regnskabsbemærkning.

Driftsregnskab

Noter	Regnskabsopgørelse i kr.	Budget 2012	Regnskab 2012
1	Indtægter		
	Driftsbidrag	17.900.659	17.902.659
	Andre indtægter	0	135.000
	I alt	17.900.659	18.037.659
2	Driftsudgifter i alt	17.900.659	17.748.677
	Driftsresultat før renter	0	288.982
	Renter mv.	0	0
	RESULTAT AF ORDINÆR DRIFTSVIRKSOMHED	0	288.982
	RESULTAT I ALT	0	288.982

Balance

Noter	Balance i kr.	Ultimo 2012	Åbningsbalance
	AKTIVER		
3	MATERIELLE ANLÆGSAKTIVER		
	Indretning af lejede lokaler	6.599.137	0
	Tekniske anlæg mv.	2.376.925	2.738.777
	Inventar	0	0
	Anlæg under udførelse	0	7.332.374
	I alt	8.976.062	10.071.151
	IMMATERIELLE ANLÆGSAKTIVER	137.467	206.200
	OMSÆTNINGSAKTIVER - TILGODEHAVENDER	663.468	0
	LIKVIDE BEHOLDNINGER	0	0
	AKTIVER I ALT	9.776.997	10.277.351
	PASSIVER		
4	EGENKAPITAL	9.402.511	10.277.351
	KORTFRISTEDE GÆLDSFORPLIGTIGELSER	374.486	0
	PASSIVER I ALT	9.776.997	10.277.351
	Kautions- og garantiforpligtelser udgør 0 kr. Eventualrettigheder udgør 0 kr.		
5	Nærtstående parter		

Noter til driftsregnskab og balance

Note 1

Driftsindtægter (kr.)	Budget	Regnskab
Driftsbidrag Albertslund Kommune	2.752.380	2.752.380
Driftsbidrag Brøndby Kommune	3.067.968	3.067.968
Driftsbidrag Hvidovre Kommune	4.712.600	4.712.600
Driftsbidrag Ishøj Kommune	2.060.037	2.060.037
Driftsbidrag Tårnby Kommune	3.818.076	3.818.076
Driftsbidrag Vallensbæk Kommune	1.489.598	1.491.598
Andre indtægter	0	135.000
Driftsindtægter i alt	17.900.659	18.037.659

Vallensbæk Kommune er blevet opkrævet 2.000 kr. for meget i 2012. Beløbet vil blive modregnet i driftsbidraget for 2013.

Alle kommuner, på nær Brøndby, er blevet opkrævet 27.000 kr. til BlizzTalk løsning i alt 135.000 kr.

Note 2

Driftsudgifter (kr.)	Budget	Regnskab
Løn og Personale	13.008.498	13.433.605
Behandlingsmaterialer	1.500.000	1.397.490
Inventar, serviceaftale m.v.	697.178	888.895
IT og telefoni	510.206	465.471
Bygninger	2.009.777	1.307.165
Administrationsudgifter	175.000	256.051
Driftsudgifter i alt	17.900.659	17.748.677

Hvidovre Kommune hjemtager refusion af købsmoms, der indgår i momsrefusionsordningen, for Tandreguleringen I/S.

Regnskabet for Tandreguleringen I/S er således registreret eksklusiv moms og Hvidovre Kommune har medtaget udgiften i sit regnskab under momsudligningsordningen, da Hvidovre Kommune har betalt de løbende udgifter til købsmoms i 2012, for Tandreguleringen I/S.

Note 3

Anlægsoversigt i kr.	Indretning af lejede lokaler	Tekniske anlæg m.v.	Inventar m.v.	Materielle anlægsaktiver under udførelse	Immaterielle anlægsaktiver	I alt
Kostpris 01.01.2012	0	4.386.522	0	7.332.374	206.200	11.925.096
Tilgang	0	0	0	0	0	0
Afgang	0	0	0	0	0	0
Overført	7.332.374	0	0	-7.332.374	0	0
Kostpris 31.12.2012	7.332.374	4.386.522	0	0	206.200	11.925.096
Opskrivninger 01.01.2012	0	0	0	0	0	0
Årets opskrivninger	0	0	0	0	0	0
Opskrivninger 31.12.2012	0	0	0	0	0	0
Ned- og afskrivninger 01.01.2012	0	1.647.745	0	0	0	1.647.745
Årets afskrivninger	733.237	361.852	0	0	68.733	1.163.822
Årets nedskrivninger	0	0	0	0	0	0
Af- og nedskrivninger afhændede aktiver	0	0	0	0	0	0
Ned- og afskrivninger 31.12.2012	733.237	2.009.597	0	0	68.733	2.811.567
Regnskabsmæssig værdi 31.12.2012	6.599.137	2.376.925	0	0	137.467	9.113.529
Afskrivning (over antal år)	10 år	5-10 år	3 -5 år		3 år	

Note 4

Udvikling i egenkapital	kr.
Egenkapital 01.01.2012	10.277.351
+/- Primokorrektioner	0
+/- Årets resultat	288.982
- Afskrivning af anlægsaktiver	-1.163.822
+/- Opskrivning/nedskrivning af aktiver	0
+/- Udvikling i modpost for donationer	0
+ Yderligere indskud	0
- Afskrivning af restancer	0
+/- Regulering af hensættelser	0
Egenkapital 31.12.2012	9.402.511

Egenkapital fordelt på interessenter	Ejerandel	Indre Værdi
Albertslund Kommune	15 %	1.410.377 kr.
Brøndby Kommune	17 %	1.598.427 kr.
Hvidovre Kommune	26 %	2.444.653 kr.
Ishøj Kommune	12 %	1.128.301 kr.
Tårnby Kommune	21 %	1.974.527 kr.
Vallensbæk Kommune	9 %	846.226 kr.
I alt	100 %	9.402.511 kr.

Note 5

Nærtstående parter

Bestyrelse

Niels Peter Møller (formand) (Brøndby Kommune)

Tordis Vilidur (næstformand)(Albertslund Kommune)

Tina Boesgaard (Ishøj Kommune)

Christine Brochdorf (Hvidovre Kommune)

Hanne Hasling (Vallensbæk Kommune)

Kim Madsen (Tårnby Kommune)

Ledelse:

Mette Bratlann

Hvidovre Kommune:

Tandreguleringen har i 2012 haft følgende transaktioner/samhandel med Hvidovre Kommune:

- | | |
|--|-------------|
| - Køb af administrative ydelser jf. administrationsaftale | |
| 1. IT | 380.263 kr. |
| 2. Personale rådgivning og lønadministration | 101.000 kr. |
| 3. Økonomikonsulent | 24.000 kr. |
| 4. Vagt og alarmer | 50.000 kr. |
| 5. Rengøring | 214.033 kr. |
| I alt | 769.296 kr. |
| - Leje af lokaler i bygning som ejes af Hvidovre kommune | 696.000 kr. |
| - Varetagelse af bogføring: Det er aftalt med overtandlæge ved Hvidovre Kommunale Tandpleje, at mod betaling af 50.000 kr. årligt bogfører Tandplejens medarbejder for Tandreguleringen. I 2012 er der betalt 29.166,67 kr. for perioden 1.6-31.12.2012. | |

Albertslund kommune:

Tandreguleringen har i 2012 haft følgende transaktioner/samhandel med Albertslund kommune:

- | | |
|---|-------------|
| - Rengøring | 96.000 kr. |
| - Leje af lokaler i bygning som ejes af Albertslund kommune | 531.928 kr. |

Bilag:

Lejekontrakt vedr. lejemål i Bødkerporten 6 B, stuen, 2650 Hvidovre.

Lejekontrakt vedr. lejemål i Stationstorvet 12, 2620 Albertslund.

Note 6

Anlægsprojekt 4007 Etablering af tandreguleringklinik

Ovennævnte anlæg er oprettet, og opstartet i Hvidovre Kommunes regnskab i 2011, i forbindelse med de 6 interessenters beslutning om at etablere en fælleskommunal tandreguleringsklinik.

Anlægsprojektet bliver lukket i Hvidovre Kommunes regnskab for 2013, og der vil blive foretaget afregning med de 6 interessenter, så projektet hviler i sig selv.

Anlægsaktiverne er aktivet i Tandregulerings åbningsbalance og regnskab.