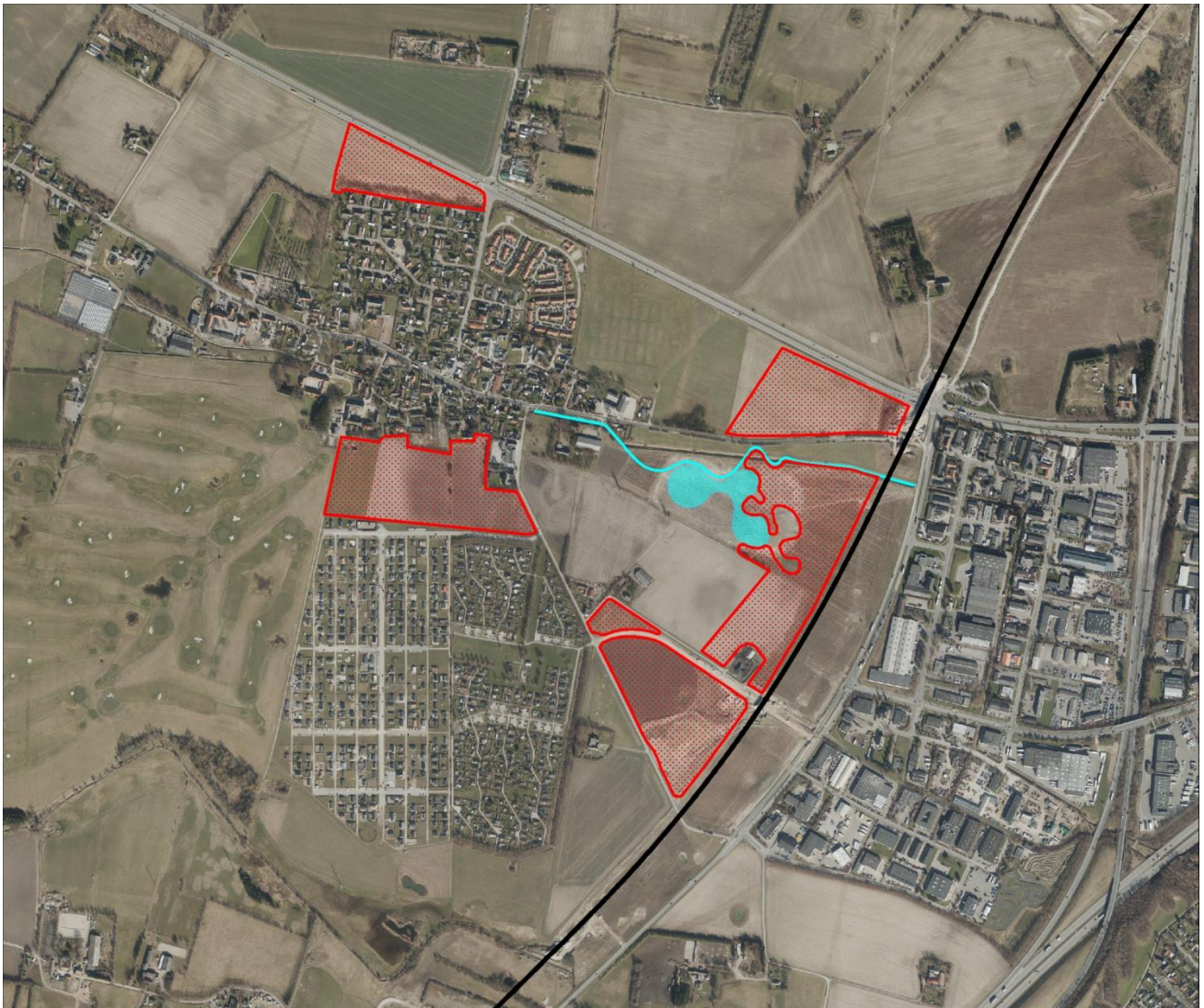


Ny rekreativ skov ved Ishøj Landsby





Ishøj Kommune planter ny rekreativ skov ved Ishøj Landsby. Banedanmark og Ishøj Forsyning indgår som aktive partnere i projektet.

Skoven plantes på kommunalt ejet landbrugsjord og udgør arealmæssigt 26 ha. Jorden er i dag, bortforpagtet til landbrugsmæssig drift, men i løbet af de næste år, vil en ny skov vokse frem på markerne. Pengene til skovrejsningen kommer fra Banedanmark, som kompensation for fældet skov langs med den nye Ringstedbane. Skovloven kræver, at der plantes mindst dobbelt så meget skov, som der fældes. Det får Ishøjs borgere nu glæde af.

Målsætningen for den nye rekreative skov er, at skabe nye muligheder for friluftsliv, motion og recreation og understøtte en bæredygtig udvikling ved at skabe et nyt, bynært skov- og naturområde.

Skoven bliver ikke en produktionsskov i traditionel forstand, men får forskellige trætyper, lysninger og vandhuller, der sammen bidrager til at skabe et varieret skovmiljø og flere oplevelsesmuligheder.

Park- og Vejcenter har, med hjælp fra en skov- og landskabsfaglig rådgiver, fået udarbejdet en landskabsplan, "Skovlandskabet" (se bilag), med de overordnede rammer for skovbevoksede arealer, skovbryn og stisystemer, så området opleves som en sammenhængende helhed.

Skovrejsning er et langvarigt projekt og landskabsplanen er det første skridt på vejen. Efterhånden som planen omsættes til virkelighed, kan der opstå behov for justeringer, ligesom der kan opstå nye ønsker og muligheder, som er oplagte at integrere i skoven.

For at sikre lokal indflydelse på projektet, vil der blive gennemført borgerinddragelse og evt. også en efterfølgende offentlig høring af projektet, hvor interesseorganisationer og kommende brugere af skoven, kan komme med ideer og ønsker.

Baggrund



Banedanmarks sidetagsområde (opgravning)



Baldersbækken

Den nye bane København-Ringsted er Danmarks største baneprojekt i nyere tid. Den følger hovedsageligt motorvejsnettet og gennemskærer landskabet mellem Ishøj Landsby og Køge Bugt Motorvej. På denne strækning kommer banen til at ligge på en dæmning.

Det nye jernbanetracé medfører rydning af en række fredskovsarealer i andre kommuner. Da de berørte kommuner, kun i begrænset omfang, har haft mulighed for at etablere erstatningskov, er Ishøj Kommune blevet tilbudt genplantning af ny skov. Aftalen indebærer plantning af 26 ha erstatningskov på arealer nord, syd og øst for Ishøj Landsby og er godkendt af Naturstyrelsen. Ishøj Byråd har godkendt den endelige aftale med Banedanmark om erstatningskov, i januar 2015.

Anlægsarbejdet medfører, at der skal flyttes mange kubikmeter jord. For at hente jord til bandedæmningen, opgraves en 4 meter dyb lavning i terrænet ved Baldersbækken. Der indbygges samtidig overskudsjord i permanente jorddeponier langs med banen. De pågældende arealer er midlertidigt eksproprieret af Banedanmark og overdrages til Ishøj Kommune igen, senest september 2016.

Det er aftalt, at Ishøj Forsyning medvirker til etablering af et nyt regnvands/forsinkelsesbassin i lavningen, så man kan aflaste regnvandssystemet og undgå oversvømmelser ved Ishøj Sø. Med dette er ideen om et rekreativt sølandskab og en slyngning af Baldersbækken, opstået.

Planer, politikker og projekter

Kommuneplan

Den vestligt beliggende del af kommunen er, som Vestegnen i øvrigt, skovfattig. En ny centralt beliggende skov, vil kunne tilføre landskabet variation og give byens borgere en lang række rekreative muligheder. En ny skov mellem Ishøj Landsby og den kommende jernbaneforbindelse, vurderes at have en visuel afskærmende virkning og hjælpe til at dæmpe forstyrrelser skabt af forbipasserende tog.

Park og Naturpolitik

Ishøj Kommune ønsker at være i front med en stærk grøn og blå profil.

I kommunes nye park- og naturpolitik, der forventes i offentlig høring til efterår 2015, er visionen en mangfoldig kommune med varierede bynære landskaber og naturområder af høj kvalitet. De mange naturoplevelser skal være let tilgængelige og aktiviteter i de grønne områder skal bidrage positivt til borgernes folkesundhed. Klimatilpasning kan indgå som et naturligt element i byens grønne områder og håndtering af regnvand kan indgå i natur- og rekreative projekter. Den nye skov ligger helt på linje med disse målsætninger.

Friluftsliv

Det nuværende, utilgængelige landbrugsland bliver, med det nye skov- og naturområde, tilgængeligt for alle. Skoven bliver bynær og forbindes med det eksisterende rekreative stinet. Det vil forbedre adgangen til naturen og give rum for friluftsliv, motion, rekreation, leg, læring og formidling. Området vil, i forskellige tempi, forvandles til at imødekomme borgernes mange forskellige behov.

Klimatilpasning

Ishøj Kommune samarbejder med Ishøj Forsyning om at klimasikre kommunen.

Det nye regnvandsbassin skal have permanent vandspejl og udformes så naturligt som muligt. Ved kraftige nedbørshændelser, bliver vandet ledt til søen og dermed forsinket og tilbageholdt. Efterfølgende vil vandstanden i søen stille og roligt falde til det daglige niveau igen.

Der er samtidig tanker om at slyngning af Baldersbækken, som er klassificeret som et spildevandsteknisk anlæg. Bækken er udformet som en dyb rende, uden kontakt til omgivelserne. Slynges bækken og skrænterne gøres mindre stejle, vil vandet blive tilbageholdt og i perioder kunne oversvømme de lavere brinker, så der opstår flere levesteder for planter og dyr.

Ishøj Forsyning medfinansierer etablering af regnvandsbassin/sø og slyngning af Baldersbækken. Det koordineres med skovprojektet, men finansieres ikke herfra.

Proces og tidsplan

Der gennemføres myndighedsbehandling og borgerinddragelse i efteråret 2015/foråret 2016.

Derefter tilrettes projektet og skoven etableres i forskellige etaper.

Tidspunkt for plantning skoven tilrettelægges efter tidspunkt for tilbageførsel af Banedanmarks midlertidigt eksproprierede arealer (som sker senest september 2016) og evt. også afklaring af projektet for udformning af regnvandsbassin og slyngning af Baldersbækken.

De øvrige arealer, som ikke er berørt af dette, kan sandsynligvis tilplantes i foråret 2016. Den nuværende bortforpagtning opretholdes, så vidt muligt, frem til etablering af skoven.

Borgerinddragelse **Okt/Nov 2015**

Myndighedsbehandling **Dec 2015/ Jan 2016**

Evt. Byrådsbeslutning **Feb 2016**

Etablering skov – 1. etape **April 2016**

Etablering skov – 2. etape **Oktober 2016 / April 2017**

Efterhånden som skoven vokser vil potentialet for rekreativ brug øges. Der vil bl.a. være behov for at tage stilling til, hvordan brugen af skoven skal forvaltes i forhold til forskellige aktiviteter og hvordan en hensigtsmæssig balance mellem benyttelse af skoven og beskyttelse af skoven sikres.

Placering af friluftsfaciliteter og stier indarbejdes derfor i senere etaper.

Borgerinddragelse



For at skabe opmærksomhed om projektet og samtidig give mulighed for lokal indflydelse blandt beboerne i området, planlægges skoven parallelt med borgerinddragelse. At få skabt et projekt, som har fuld opbakning, lokal forankring og medejerskab fra de lokale, er vigtig for et vellykket projekt

Muligheden for partnerskaber eller frivillig indsats fra lokale, om f.eks. pleje af naturarealer, fåre- og kogræsserlaug eller udtynding af skovens træer, skal undersøges.

Vedhæftet bilag: Landskabsplan "Skovlandskabet"