

OKTOBER 2017
ISHØJ KOMMUNE, PLAN

Miljøvurdering af lokalplan 1.82 "Støjdæmpning langs Køge Bugt motorvejen" og kommuneplantillæg nr. 4

MILJØRAPPORT

OKTOBER 2017
ISHØJ KOMMUNE, PLAN

Miljøvurdering af lokalplan 1.82 "Støjdæmpning langs Køge Bugt motorvejen" og kommuneplantillæg nr. 4

MILJØRAPPORT

PROJEKTNR.

A102465

DOKUMENTNR.

2

VERSION

2

UDGIVELSESDATO

05.10.2017

BESKRIVELSE

UDARBEJDET

EMJT/ASTH/LKBR

KONTROLLERET

SORH

GODKENDT

UKJ

INDHOLD

1	Indledning	7
1.1	Miljøkonsekvensrapport for støjvoldsprojektet	8
2	Ikke-teknisk resumé	10
2.1	Vurdering af miljøpåvirkningerne	11
2.2	Overvågning	13
3	Lovgrundlag og proces for miljøvurdering	14
3.1	Tilgang og metode i miljøvurderingen	15
4	Miljøstatus	18
4.1	Gældende plangrundlag	23
4.2	Tillæg nr. 4 til Kommuneplan 2014	23
4.3	Lokalplan 1.82	23
4.4	Andre planmæssige retningslinjer	24
4.5	Fremtidig tilstand, hvis planen ikke vedtages (0-alternativ)	28
5	Miljøvurdering	29
5.1	Vurdering af de enkelte miljøfaktorer	29
5.2	Miljømålsætninger	35
6	Overvågning	37
7	Referencer	38

1 Indledning

Ishøj Kommunes planafdeling, har udarbejdet nyt plangrundlag, der skal muliggøre etablering af en 12 meter høj støjvold langs Køge Bugt motorvejen (herefter M10). Projektet skal sikre en bedre støjbeskyttelse af et boligområde sydøst for en del af M10.

Den eksisterende støjvold ønskes forhøjet på grund af tiltagende støjgener fra motorvejen. De støjvolde og den støjafskærmning, som allerede er etableret, er ikke høje nok til i tilstrækkelig grad at dæmpe støjen.

Den ønskede støjbeskyttelse kan ikke etableres inden for det gældende plangrundlag. For at muliggøre projektet udarbejder Ishøj Kommunes planafdeling forslag til lokalplan 1.82 "Støjdæmpning af Køge Bugt Motorvejen" med tilhørende forslag til tillæg nr. 4 til Ishøj Kommuneplan 2014.

Ishøj Kommune har truffet afgørelse om, at planerne er omfattet af krav om miljøvurdering, jf. § 8, stk. 2, i Lovbekendtgørelse nr. 448 af 10. maj 2017 om miljøvurdering af planer og programmer og af konkrete projekter (VVM) (herefter miljøvurderingsloven). Det betyder, at der skal gennemføres en miljøvurdering af planerne og udarbejdes en miljørapport.

Forud for udarbejdelsen af miljøvurderingen af planerne er der gennemført en afgrænsning af miljøvurderingens fokus med henblik på at fastlægge miljørapportens indhold og detaljeringsgrad.

Formålet med planerne er at muliggøre etablering af en støjvold. Støjvolden vil reducere den trafikbårne støjbelastning, som kommer fra motorvejen. Det nye plangrundlag giver mulighed for at forhøje den eksisterende støjvold og supplere med nye støjskærme samt udforme støjvolden til rekreative aktiviteter.

Lokalplan 1.82 og kommuneplantillæg nr. 4 omfatter en samlet strækning på ca. 2,7 km med en bredde på 60-100 meter langs med Køge Bugt Motorvejen. Volden vil blive etableret på begge sider af Ishøj Stationsvej. Volden afgrænses mod nordøst af Vejleåstien nær kommunegrænsen til Vallensbæk, og mod sydvest afgrænses planområdet af Ørneværret langs Ørneværrestien.

De eksisterende stier parallelt med motorvejen, Voldstien og Ørnækærstien, afgrænser planerne mod boligområderne Tranebakken, Vildtbaneparken, Bredekærs Vænge, Landlyst Vænge, Pilegårds Vænge, Vibeholms Vænge og Ørnækærstien Vænge.



Figur 1-1 Afgrænsning af planområdet, opdelt i lokalplan og kommuneplantillæg.

1.1 Miljøkonsekvensrapport for støjvoldsprojektet

Ishøj Kommune, Park- Vej- og Miljøcenter, herefter kaldet ansøger, ønsker at etablere en udbygget støjvold, som er ca. 2,7 km lang med en bredde i bunden af volden på 60-100 meter. Støjvolden vil være op til 12 meter høj. Volden afgrænses mod nordøst af Vejleåstien nær kommunegrænsen til Vallensbæk, og mod sydvest afgrænses planområdet af Ørnækærstien langs Ørnækærstien. Støjvolden bliver brudt af Ishøj Stationsvej. Støjvolden etableres på den østlige side af motorvejen.

Myndigheden har imødekommet ansøgers anmodning om at igangsætte en miljøvurderingsproces for projektet for den forhøjede støjvold efter § 18, stk. 2 i miljøvurderingsloven. Da projektet kræver tilladelse efter § 15 i miljøvurderingsloven, skal der gennemføres en miljøvurdering af projektet.

Parallelt med udarbejdelse af miljørapporten for lokalplan og kommuneplantillæg udarbejder ansøger derfor en miljøkonsekvensrapport for projektet.

Projektet indebærer en støjvold på op til 12 meter, som er den højde, der vurderes at være meget tæt på den øvre grænse for den støjdemping, der kan opnås.

For at opnå en så stor støjreduktion som muligt, uden at bygge støjvolden unødvendigt høj, er der fastsat en øvre grænse for støjdæmpende foranstaltninger på 12 meter, idet hovedformålet med projektet er at reducere støjen for boligområderne sydøst for Køge Bugt Motorvejen.

2 Ikke-teknisk resumé

Ishøj Kommunes planafdeling har udarbejdet forslag til lokalplan 1.82 "Støjdæmpning af Køge Bugt Motorvejen" med tilhørende forslag til kommuneplantillæg nr. 4, der skal muliggøre etablering af en højere støjvold, som skal sikre en bedre støjbeskyttelse af et boligområde sydøst for en del af M10, Køge Bugt Motorvejen.

Planerne er omfattet af § 8, stk. 2, i lov om miljøvurdering af planer, programmer og af konkrete projekter (miljøvurderingsloven).

Miljøvurderingen belyser de sandsynlige miljøpåvirkninger af ændringerne, som lokalplansforslaget og kommuneplantillægget muliggør. Miljøvurderingen bygger på en afgrænsningsrapport, som har været sendt i høring hos berørte myndigheder, som i dette tilfælde var:

- > Greve Kommune
- > Ishøj Kommune, Park-, Vej- og Miljøcenter
- > Vallensbæk Kommune
- > Vejdirektoratet
- > Erhvervsstyrelsen
- > Miljøstyrelsen
- > Naturstyrelsen
- > Kroppedal Museum

Der er modtaget 3 høringssvar i forbindelse med høringen, hvoraf Greve Kommune og Vejdirektoratet i deres høringssvar ikke havde bemærkninger.

Kroppedal Museum fremførte i sit høringssvar en anbefaling om, at der foretages en arkæologisk forundersøgelse i god tid før eventuelle jord- og anlægsarbejder påbegyndes med henblik på at klarlægge arten, omfanget og kvaliteten af eventuelle fortidsminder.

På baggrund af de indkomne høringssvar er følgende miljøfaktorer i det videre arbejde med miljøvurderingen blevet udpeget:

- > Biologisk mangfoldighed, flora og fauna
- > Befolkningen og menneskers sundhed
- > Klimatiske faktorer
- > Grundvand
- > Landskab
- > Kulturarv

2.1 Vurdering af miljøpåvirkningerne

Når Ishøj Kommunes lokalplan nr. 1.82 og kommuneplantillæg nr. 4 vedtages endeligt, kan følgende indvirkninger på miljøtilstanden forventes:

Biologisk mangfoldighed, flora og fauna

Planerne muliggør, at det sydligt beliggende vandhul, som er beskyttet mod ændringer efter naturbeskyttelsesloven, kan dækkes ifm. etablering af den forhøjede støjvold. Hvis vandhullet ændres eller tildækkes, skal der indhentes en dispensation efter naturbeskyttelseslovens § 3. En tildækning kan betyde, at der skal findes erstatningsnatur. Ud fra kortlægningen vurderes opfyldningen af det sydlige vandhul ikke at medføre en væsentlig miljøpåvirkning. Det nordlige vandhul ligger ikke indenfor det areal, hvor der må ske opfyldning, og vil derfor ikke blive påvirket.

En stor del af fredskovsarealerne bliver ryddet i forbindelse med opfyldningen med jord. Ifølge bekendtgørelse om erstatningsskov¹ skal fredskovsarealerne erstattes. Behovet for etablering af ny fredskov på andre arealer vil afhænge af, hvor stor en del af de eksisterende fredskovsarealer, der kan bevares under etableringen af støjvolden og derved bevare status som fredskov. Størrelsen af erstatningsarealet afgøres af Miljøstyrelsen.

Flagermusundersøgelser i området viser, at den eksisterende vold ikke udgør levested eller rasteområde for flagermus. Dog anvendes dele af området til fødesøgning. I anlægsperioden kan derfor være en nedgang i antallet af fødesøgende flagermus i området. Det forventes, at fødesøgende flagermus vender tilbage, når støjvolden er etableret, og beplantningen på volden når en højde på 5-10 meter.

Befolkningen og menneskers sundhed

Etablering af støjvolden i op til 12 meters højde vil betyde, at størstedelen af boligområderne vil få en støjreduktion på mellem 3-5 dB(A). Boligerne tættest på støjvolden vil opleve en nedgang i støjen på op til 7 dB. Naboer og borgere, der bruger området, vil derfor opleve en positiv ændring af omgivelserne med den støjreduktion, som volden vil medføre.

Boliger beliggende op til støjvolden kan blive påvirket af støj og støv i forbindelse med bygge- og anlægsfasen. Denne påvirkning vil blive vurderet nærmere i forbindelse med miljøkonsekvensvurderingen af støjvoldsprojektet.

¹ Bekendtgørelse nr. 853 af 27. juni 2016 om erstatningsskov

Der kan anvendes lettere forurenede jord i kernen af støjvolden. Den jord, som vil indkapsle den lettere forurenede støjvoldskerne, og som mennesker vil være i kontakt med, vil ikke være forurenede. Der vurderes derfor ikke være en påvirkning af menneskers sundhed som følge af indbygning af lettere forurenede jord i støjvoldens kerne.

Området anvendes i dag som rekreativt område. De rekreative muligheder i området vurderes samlet set at blive forbedret, da planen indeholder krav om etablering af rekreative faciliteter på og omkring støjvolden og derved sikrer borgernes adgang til området og brugen af området. Kravene til rekreative faciliteter vurderes at kunne forbedre rekreativ anvendelse af området og derved forbedre mulighederne for rekreative aktiviteter i området.

Grundvand

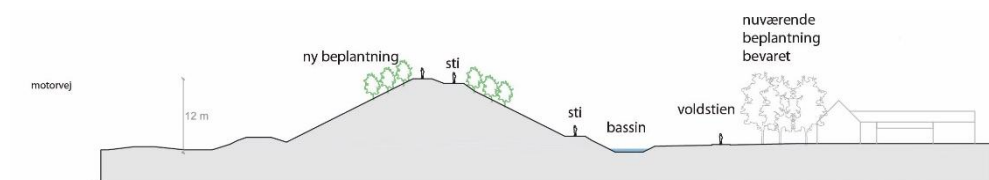
Muligheden for anvendelse af lettere forurenede jord i støjvolden vurderes kun at kunne påvirke grundvand gennem nedsivning af nedbør, såfremt undergrunden består af sand.

Udvaskningen af forurening fra lettere forurenede jord vil på grund af meget lave koncentrationer ikke kunne måles i jorden eller i grundvand. Der forventes derfor ikke at være en væsentlig påvirkning af grundvandet, når der anvendes lettere forurenede jord i støjvolden.

Landskab

Lokalplanen muliggør etablering af en højere og bredere støjvold, som vil forudsætte, at dele af den eksisterende beplantning fjernes. Støjvolden vil kunne etableres op til 12 meters højde og vil, sammen med ny beplantning, skabe en markant ændring af landskabet. Påvirkningen vil gøre sig særligt gældende set fra motorvejen og fra de sydøst liggende boligområder.

Generelt vil lokalplanen give mulighed for, at et kommende støjvoldsprojekt areal- og terrænmæssigt kan fylde mere i landskabet. Mulighed for at etablere nye stier på toppen af volden vil kunne tilføre flere oplevelsesmæssige aspekter til området til gavn for det almene rekreative.



Figur 2-1 Principsnit af muligt projektforslag for ny vold med ny beplantning.

Forøgelsen af støjvoldens højde til 12 meter med tilhørende beplantning kan medføre skygger fra volden og beplantningen ind mod boligområderne, der er længere end fra den hidtidige beplantning. Forskellen i skyggeeffekten vil forekomme de steder, hvor den eksisterende beplantning i forvejen er under 12 meter. Eventuelle ændringer i skyggeeffekten vil ske i eftermiddags/aftentimerne, hvor solen kommer fra vest. Der kan derfor være boliger og haver, som vil opleve en forøget skyggeeffekt i aftentimerne på disse steder. Samtidig vil også være haver og boliger, der i dag oplever skygge fra den

eksisterende vold og beplantning, der i dag er højere end 12 meter, som vil opleve mindre skyggepåvirkning ved det fremtidige projekt, som lokalplanen tillader

I forbindelse med detailprojekteringen og miljøkonsekvensvurderingen af det kommende støjvoldsprojekt kan udarbejdes skyggediagrammer af den kommende vold med beplantning, så man kan forme designet så ny beplantning kommer til at skygge mindst muligt, hvor der er haver og boliger. Dette vil desuden give mulighed for, at beplantningsdesignet kan varieres mest muligt og dermed skabe oplevelsesmæssig variation. Mulighed for forhøjelse af volden og mulighed for stier på toppen af støjvolden og eventuelle mindre terrasser i forskellige niveauer vil evt. skabe indkig i de nærliggende haver og boliger, som ikke har været der tidligere. Dette vil potentielt kunne være til gene for berørte ejere. Dette vil evt. kunne afværges med strategisk placeret beplantning på volden, der skærmer mod indkig i haverne fra terrasser og stier og eventuelle ramper.

Påvirkningen af de landskabelige og visuelle forhold er således væsentlig for de omkringliggende boligområder, men hvis de foreslåede afværgeforanstaltninger foretages, vurderes påvirkningerne at kunne mindskes. Den landskabelige og visuelle påvirkning oplevet fra motorvejen og de eksisterende og evt. nye stier vurderes ikke at påvirke negativt ved vedtagelse af lokalplansforslaget, såfremt etablering af støjvolden får et naturligt landskabeligt præg med et varieret beplantet forløb.

Klimatiske faktorer

Planen indeholder bestemmelser om, at det nordlige regnvandsbassin, som er et af Ishøj Forsynings vigtige regnvandsbassiner, ikke må påvirkes. Planen indeholder ikke bestemmelser for bevaring af det sydlige regnvandsbassin. Såfremt det sydlige regnvandsbassin påvirkes, skal der i dialog med Ishøj Forsyning findes en løsning til håndtering af regnvand.

Kulturarv

Kroppedal Museum har gjort opmærksom på, at der kan findes mange fortidsminder inden for planområdet. En del af planområdet vurderes at være så forstyrret af tidligere motorvejsbyggen, at fortidsminder indenfor denne strækning må anses som ødelagte. I området nord for Ørneværret og Ørneværrestien og sydvest for boligkvarteret Ørnevær Vænge anbefaler museet, at der gennemføres en arkæologisk forundersøgelse.

2.2 Overvågning

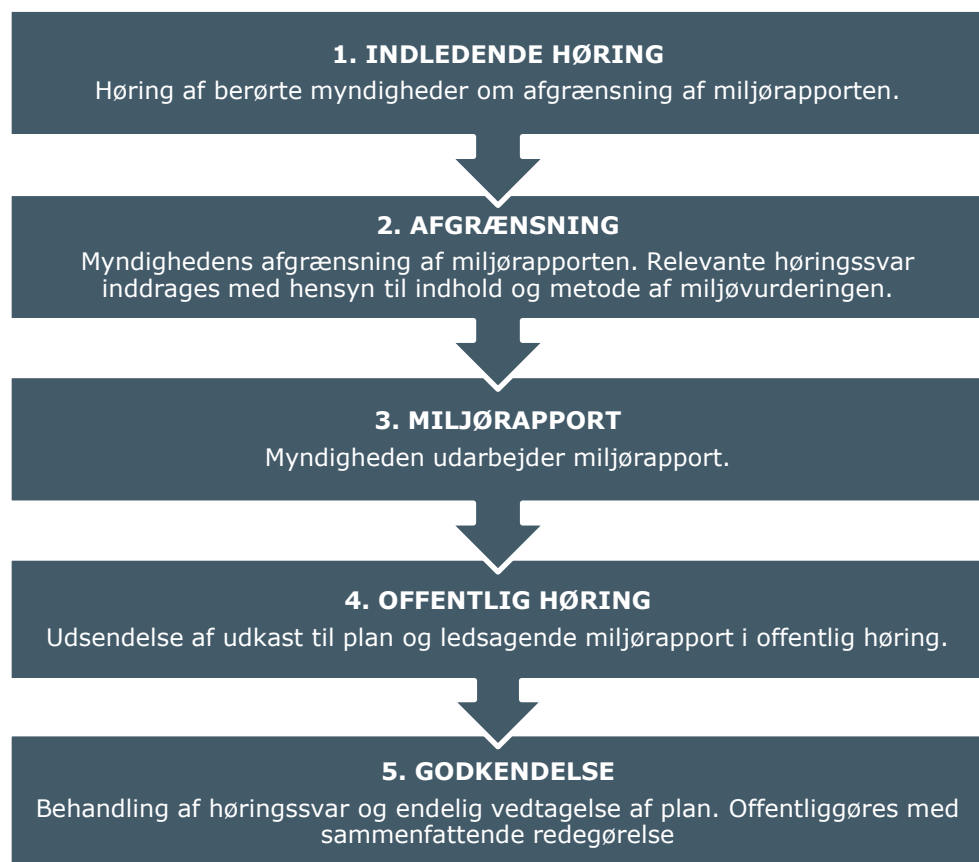
Miljøvurderingen viser, at der ikke er behov for overvågning.

En række af de af støjvoldsprojektets afledte miljøpåvirkninger undersøges nærmere i miljøkonsekvensrapporten. I forbindelse med miljøkonsekvensvurderingen vil der om nødvendigt blive stillet krav til yderligere afværgeforanstaltninger end dem, der allerede er foreslået her i rapporten.

3 Lovgrundlag og proces for miljøvurdering

Lokalplan 1.82 og kommuneplantillæg nr. 4 er omfattet af kravet om miljøvurdering i miljøvurderingsloven.

Miljøvurderingen vil blive gennemført efter de fem trin, som ses på figuren *Miljøvurderingsprocessens fem trin*.



Figur 3-1 Miljøvurderingsprocessens fem trin

3.1 Tilgang og metode i miljøvurderingen

Miljøvurderingens første del gennemføres som en vurdering af, hvorvidt og i hvilket omfang planforslagene forventes at medføre væsentlige indvirkninger på de udpegede miljøfaktorer, som er identificeret i afgrænsningsrapporten. Nedenfor er kriterier, indikatorer og datagrundlag, som vil blive anvendt i miljøvurderingen, beskrevet.

Miljøvurderingens anden del gennemføres som en vurdering af, hvorvidt planerne antages at fremme eller udgøre en hindring for realisering af miljømålsætninger, som er fastlagt i planer/strategier vedtaget lokalt, regionalt eller nationalt.

3.1.1 Afgrænsning, vurdering og kriterier

I afgrænsningsrapporten er de miljøfaktorer, der sandsynligvis vil blive påvirket af gennemførelsen af planernes tiltag, identificeret og fastlagt. Afgrænsningsrapporten blev sendt i høring hos berørte myndigheder, der fik mulighed for at kommentere forslaget til afgrænsningen af miljøvurderingen. De hørte myndigheder var:

- > Greve Kommune
- > Ishøj Kommune, Park-, Vej- og Miljøcenter
- > Vallensbæk Kommune
- > Vejdirektoratet
- > Erhvervsstyrelsen
- > Miljøstyrelsen
- > Naturstyrelsen
- > Kroppedal Museum

Høringen gav også mulighed for at fremsætte forslag til miljøforhold, der burde belyses og vurderes i miljøvurderingen og forslag til alternative planløsninger, der også burde indgå i miljøvurderingen.

Der er indkommet 3 høringssvar i forbindelse med høringen, hvoraf Greve Kommune og Vejdirektoratet ikke har bemærkninger. Kroppedal Museum anfører i sit høringssvar, at museet har foretaget en arkivalsk kontrol af den berørte strækning, og at museet har en formodning om tilstedeværelse af jordfaste fortidsminder på arealerne langs motorvejen. Arealerne ligger i et område præget af stor aktivitet i flere af oldtidens perioder, og støjvoldsstrækningen afgrænses mod nord af et kulturarvsareal af regional betydning, som rummer mange fund fra den tidligste stenalder.

Museet har derfor vurderet, at det stadig er muligt at lokalisere og undersøge bopladser med uforstyrrede kulturlag og bevaret organisk materiale. Museet anbefaler derfor, at der gennemføres arkæologiske forundersøgelser i god tid før eventuelle jord- og anlægsarbejder påbegyndes med henblik på at klarlægge arten, omfanget og kvaliteten af eventuelle fortidsminder. Såfremt der fremkommer mere omfangsrige fortidsminder på arealet, anbefaler museet en egentlig arkæologisk udgravning. Ishøj Kommunes planafdeling har efterfølgende indledt en dialog med Kroppedal Museum, hvor museet har præciseret, at det dre-

jer sig om en del af planområdet, nord for Ørnekæret og Ørnekærstien, sydvest for boligkvarteret Ørnevær Vænge. Museet anbefaler således, at der gennemføres en forundersøgelse, inden det markerede areal anvendes til jorddepot eller etablering af støjvold. Ved kørsel med tunge maskiner skal skader forebygges ved, at der udlægges køreplader efter anvisning fra museet.



Figur 3-2 Markering af areal, hvor der ikke må igangsættes arbejder, der kan skade fortidsminder, før der er gennemført en arkæologisk forundersøgelse. Kroppedal Museum 2017

Endelig har Ishøj Kommune åbnet op for muligheden for at anvende lettere forurenede jord i kernen af støjvolden. Støjvolden er beliggende indenfor et område, der i Fingerplan 2017 er udpeget som indvindingsområde for drikkevand. Der er ikke udpeget særlige drikkevandsinteresser indenfor planens geografiske afgrænsning. På baggrund heraf kan en påvirkning af grundvand ikke på forhånd udelukkes. Grundvand indgår derfor også i miljøvurderingen af planen.

I Tabel 3-1 angives de kriterier og indikatorer, der er anvendt ved vurderingen af de sandsynlige miljøpåvirkninger for hver af de relevante miljøfaktorer.

Tabel 3-1 Vurderingskriterier, indikatorer og databehov for de enkelte miljøfaktorer

Miljøfaktorer	Vurderingskriterier	Indikatorer	Databehov
Biologisk mangfoldighed, fauna og flora	<ul style="list-style-type: none"> > Mulig påvirkning af § 3-vandhul > Fældning af træer og beplantning 	<ul style="list-style-type: none"> > Mulig påvirkning af § 3-beskyttet natur > Mulig påvirkning på arter listet på habitatdirektivets bilag IV (padder) > Mulig påvirkning af flagermus (bilag IV-arter) 	Kvalitative og kvantitative
Befolkningen og menneskers sundhed	<ul style="list-style-type: none"> > Støj- og anden påvirkning af naboarealer > Påvirkning af menneskers rekreative muligheder 	<ul style="list-style-type: none"> > Midlertidige støj- og støvgener i anlægsfasen > Reduceret støjbelastning > Skyggetimer > Rekreative muligheder <ul style="list-style-type: none"> > Tildækning af eksisterende rekreative område Nye rekreative muligheder med stisystemer og udkigspunkter 	Kvalitative og kvantitative
Klimatiske faktorer	<ul style="list-style-type: none"> > Nedlæggelse og flytning af regnvandsbassiner > Nye muligheder for håndtering af regnvand 	<ul style="list-style-type: none"> > Mulig flytning af regnvandsbassin 	Kvantitative
Grundvand	<ul style="list-style-type: none"> > Mulig påvirkning af grundvand 	<ul style="list-style-type: none"> > Anvendelse af lettere forurenede jord i støjvoldens kerne 	Kvalitative
Landskab	<ul style="list-style-type: none"> > Påvirkning fra støjvold på landskabsoplevelsen 	<ul style="list-style-type: none"> > Omfang af påvirkning 	Kvalitative
Kulturarv	<ul style="list-style-type: none"> > Påvirkning af fortidsminder 	<ul style="list-style-type: none"> > Omfang af påvirkning af arealer med fortidsminder 	Kvalitative

4 Miljøstatus

Lokalplanen og kommuneplantillægget omfatter et areal på 60-100 meters bredde langs med Køge Bugt Motorvejen på en strækning, der er ca. 2,7 km lang.

Arealet afgrænses mod nordøst af Vejleåstien nær kommunegrænsen til kommuneegrænsen til Vallensbæk og mod sydvest afgrænses planområdet af Ørne-kæret langs Ørne-kærstien. Den eksisterende sti, Voldstien, afgrænser lokalplanen mod boligområderne øst for Ishøj Stationsvej.

Området består i dag af et stort set ubebygget, beplantet bælte. Området fungerer dels som støjafskærmning, dels som rekreativt område.

I den nordlige del af projektplanområdet, umiddelbart nord for Ishøj Stationsvej, er der placeret en enkelt beboelsesejendom (gård) i det grønne beplantningsbælte ved Landlyst Vænge. Lokalplanen indeholder ikke bestemmelser for, om gårdejendommen nedrives, og arealet herefter skal indgå i den forhøjede støjvold, eller om gårdejendommen bevares, og der i stedet opsættes en støjskærm på denne strækning. Dette vil blive endeligt besluttet i forbindelse med detailprojekteringen.

I den sydlige del af projektområdet ligger Vibeholmskolens SFO, som flyttes i forbindelse med udvidelsen af støjvolden. Desuden inddrages en del af skolens boldbane til etablering af støjvold.

Biologisk mangfoldighed, flora og fauna

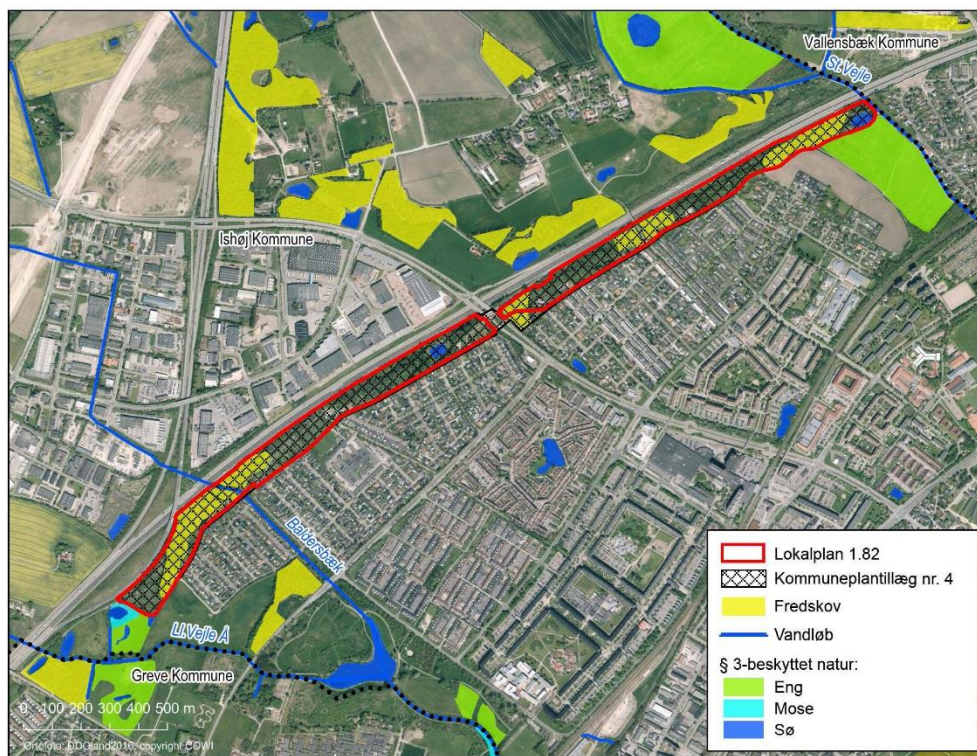
I den nordlige del af planområdet findes et § 3-beskyttet vandhul (regnvandsbassin) med tagrør langs bredderne, fast bund, nogenlunde vandkvalitet og mange fisk (Ishøj Kommune 2016 (a)). I 2009 er der registreret skrubbudse i vandhullet (SWEKO 2017). Da der er mange fisk i vandhullet, er det uegnet for de mere krævende paddearter og vurderes derfor at være uden værdi for bilag IV-paddearter.

I den sydlige del af planområdet findes endnu et vandhul, der har tagrør og dunhammer langs bredden. Endvidere forekommer svømmende vandaks og

åkanter i vandfladen. Vandet er meget grumset, hvorfor sandsynligheden for forekomst af padder i vandhullet er meget lille. I undersøgelsen fra 2009 er der heller ikke registreret padder i vandhullet (SWECO 2017). Der er endvidere i forbindelse med Ishøj Kommunes naturregistrering i 2016 ikke registreret fisk eller padder i vandhullet (Ishøj Kommune 2016 (a)).

Dele af den eksisterende bevoksning på støjvolden er omfattet af fredskovspligt. Der er tale om fire separate skove med en samlet størrelse på 7,2 ha. Såfremt fredskoven eller dele heraf skal fældes, er der krav om etablering af erstatningskov.

En stor del af planområdet er dækket af bevoksning. Træerne er undersøgt for potentielle levesteder for flagermus, som er beskyttet af habitatdirektivets bilag IV. Der er dog ikke fundet træer med potentiale som levested for flagermus, men undersøgelser viser, at dele af området benyttes som fourageringsområde.

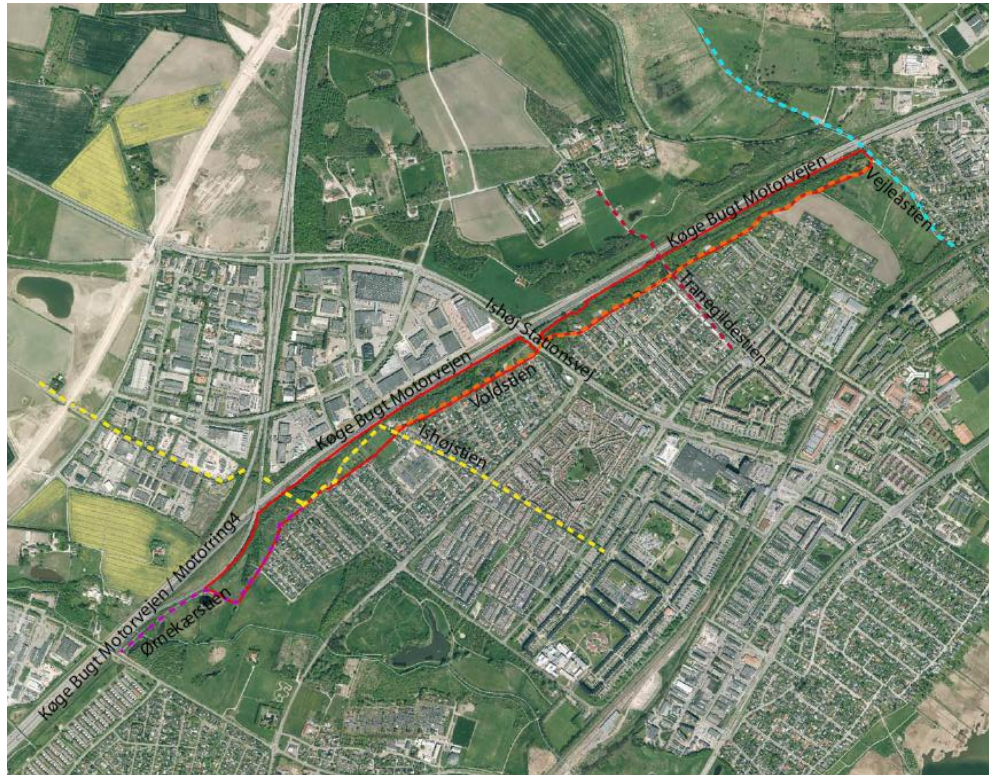


Figur 4-1 Naturinteresser i og omkring planområdet.

Befolkningen og menneskers sundhed

Vejdirektoratets kortlægning (Ishøj Kommune 2017 (a)) viser, at der i dag er ca. 1830 støjbelastede boliger langs Køge Bugt Motorvejen i Ishøj Kommune med et støjniveau over 58 dB, som er den vejledende grænseværdi for vejstøj i skel. Vejstøj reducerer borgernes livskvalitet, herunder muligheder for et aktivt udeliv. Vejstøj kan også være forbundet med alvorlige helbredsmæssige konsekvenser.

Den eksisterende støjvold anvendes i dag til rekreative formål, blandt andet med fire legepladser og to boldbaner. Herudover anvendes de forskellige stier langs volden både til forskellige former for bevægelse samt ophold på og ved volden.



Figur 4-2 Afgrænsning af lokalplanområde samt større stier i området. Lokalplan 1.82, Ishøj Kommune 2017

Tranegildestien løber gennem lokalplanområdet og føres under motorvejen fra boligområderne i sydøst og til Tranegilde Landsby. Vejleåstien løber langs med Store Vejleå og gennem lokalplanområdet og føres under Køge Bugt Motorvejen.

Industristien forbinder Voldstien med erhvervsområdet via en underføring under motorvejen.

Langs med lokalplanområdets sydøstlige side løber Voldstien. Ved Ishøj Stationsvej løber stien inden for lokalplanområdet og føres under Ishøj Stationsvej og videreføres parallelt med motorvejen, henholdsvis som Ishøjstien og Ørneværstien.

Klimatiske faktorer

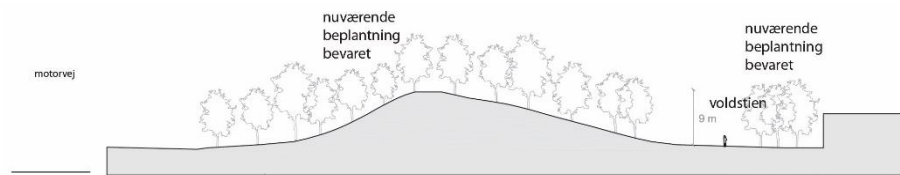
I den nordlige del af lokalplanområdet ligger et regnvandsbassin. Bassinet er et af Ishøj Forsynings vigtigste bassiner. Syd for Ishøj Stationsvej ligger endnu et regnvandsbassin.

Grundvand

Ishøj Kommune åbnet op for muligheden for at anvende lettere forurenede jord i kernen af støjvolden. Støjvolden er beliggende indenfor et område, der i Fingerplan 2017 er udpeget som indvindingsområde for drikkevand. Der er ikke udpeget særlige drikkevandsinteresser indenfor planens geografiske afgrænsning.

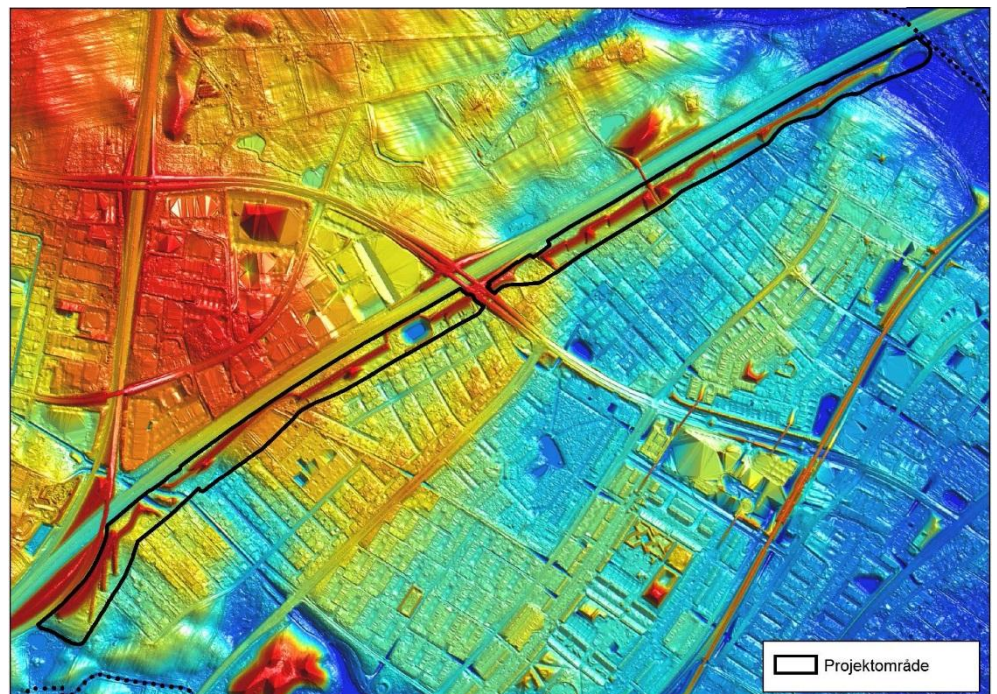
Landskab

Det areal, hvor der planlægges etablering af en støjvold, er i dag et grønt område integreret med en jordvold, som er delvist dækket af beplantning.



Figur 4-3 Principsnit af nuværende vold med beplantning.

Langs motorvejen er jordvolden ført op i 4-7 meters højde, og er suppleret med støjskærme. Arealet fungerer også som et rekreativt grønt område med træer, græs og buske i en bredde på ca. 80-100 meter, der skærmer af for motorvejen. Beplantningen har en stor variation med blandt andet egetræer og slåenbuske. I lokalplanområdet er der 7-10 meter høje egetræer, der sammen med støjvolden giver en højde på op til 17 meter.



Figur 4-4 Kort der viser højdeforskelle via hillshade ScalgO 2015. Den røde farve viser bl.a. tydeligt den eksisterende vold.

Indenfor lokalplanområdet ligger to beskyttede vandhuller, der er anlagt som regnvandsbassiner. Bassinerne afvander de nærliggende boligområder.



Figur 4-5 Regnvandsbassin og vandhul i lokalplanområdet.

Lokalplanområdet støder op til større boligområder, som mod sydøst primært består af parcelhuse samt Vibeholmskolen. Mod nordøst består boligbebyggelserne af en blanding af parcel- og rækkehuse.

Mod sydvest ligger et grønt rekreativt areal i den indre grønne kile og kystkilen i Lille Vejleådalen med en stiforbindelse til Greve. Langs lokalplanområdets nordvestlige side, på den modsatte side af motorvejen, ligger dyrkede marker, skovarealer og Tranegilde Landsby. Længst mod nordøst ligger der et åbent engareal, der er en del af den indre grønne kile og kystkilen. Her ligger også Store Vejleå, som skaber en naturlig afgrænsning mellem Ishøj og Vallensbæk Kommune.

Det eksisterende område opleves i dag fra bil på motorvejen samt til fods og på cykel via de fem stier og fra boligområderne.

Kulturarv

Den nordligste del af støjvolden (ca. 450 m) er udpeget som kulturarvsareal af regional betydning. Ishøj Kommunes planafdeling har rettet henvendelse til Kroppedal Museum, som er ansvarlig for arkæologi i området. Som følge af byggeriet af motorvejen samt etablering af den eksisterende støjvold har Kroppedal Museum vurderet af dette område er så forstyrret, at eventuelle fortidsminder må anses som ødelagte. I den sydlige del af planområdet har Kroppedal Museum

dog udpeget et areal, hvor museet anbefaler, at der gennemføres en forundersøgelse, inden arealet anvendes til jorddepot eller etablering af støjvold.

4.1 Gældende plangrundlag

Området er delvist omfattet af byplanvedtægt 2, 4, 6, 7 og 9, som udlægger arealerne til boligbebyggelse.

Den nye kommuneplanramme omfatter en del af rammeområde 1.F.2 Motorvejsvolden, en del af rammeområde 1.D.1 Vibeholmskolen og en del af rammeområde 1.F.3 Tranebakken.

4.2 Tillæg nr. 4 til Kommuneplan 2014

I forbindelse med udarbejdelsen af lokalplan 1.82 "Støjafskærmning langs Køge Bugt Motorvejen" udarbejdes tillige et kommuneplantillæg, som følger stort set samme afgrænsning og areal som lokalplanen. Den nye kommuneplanramme omfatter en del af rammeområde 1.F.2 Motorvejsvolden, en del af rammeområde 1.D.1 Vibeholmskolen og en del af rammeområde 1.F.3 Tranebakken.

Den nye kommuneplanramme 1.F.10 ændrer den specifikke anvendelse fra offentlige formål, grønt område og støjvold til offentlige formål, grønt område, støjafskærmning og klimaprojekter. De nye rammer 1.F.12, 1.D.11 og 1.F.11 ændrer afgrænsning, men ikke anvendelse.

Inden for kommuneplanrammen kan der opføres mindre bygninger til støtte for områdets funktion.

4.3 Lokalplan 1.82

I lokalplanen fastlægges områdets anvendelse til støjafskærmning, støjvold, rekreative formål og klimaprojekter. Den samlede maksimale højde af støjvold og støjafskærmning fastsættes til 12 meter.

Det sikres gennem lokalplanen, at offentligheden har adgang til støjvolden, og det fastlægges, at eksisterende stiforbindelser skal fastholdes og sikre en let og uhindret passage. Stierne kan dog tilpasses og omlægges i forbindelse med udformningen af støjvold og nye rekreative arealer.

Lokalplanen muliggør etablering af regnvandsbassiner, som kan udnyttes rekreativt og beplantes. Der kan også etableres LAR-elementer såsom regnvandsbede, grøfter og lignende.

Støjvolden skal fremstå med et naturligt landskabeligt præg med en varieret beplantning både mod motorvej og beboelsesområder. Beplantningen skal bestå af en blanding af skov, græsarealer og solitære træer.

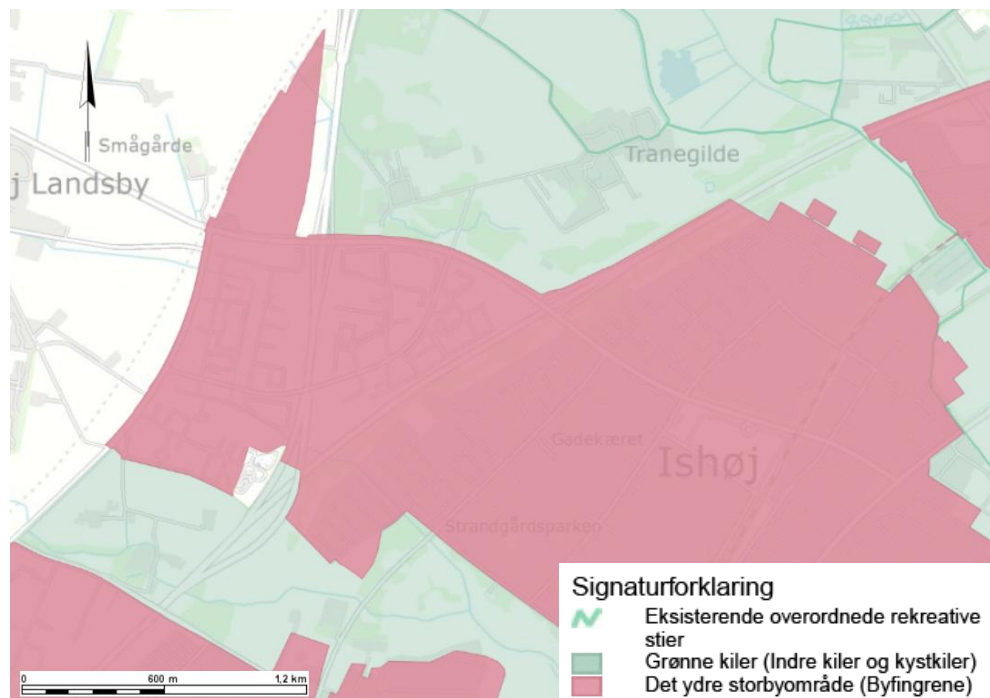
4.4 Andre planmæssige retningslinjer

4.4.1 Fingerplan 2017

Ishøj Kommune er omfattet af Fingerplan 2017 (Erhvervsstyrelsen 2017), som er et landsplandirektiv for hovedstadsområdet planlægning. Fingerplanen fastlægger blandt andet en afgrænsning af storbyområdet og de grønne kiler, herunder kystkiler. Hovedformålet for de grønne kiler er at tilgodese behovet for det almene friluftsliv og sikre mulighederne for offentlig adgang og ophold. Den indre kile og kystkilen skal friholdes fra bebyggelse.

Ishøj ligger i det ydre storbyområde omgivet af både den indre grønne kile samt kystkilen og den ydre grønne kile. En del af det nordlige lokalplanområde, fra Store Vejleå frem til Tranebakken samt en del af det sydlige lokalplanområde, fra boligkvarteret Ørnekers Vænge til Ørnekerstien ligger i den indre grønne kile og kystkilen. Resten af lokalplanområdet fra Tranebakken til Ørnekers Vænge ligger i det ydre storbyområde.

Vejleåstien, der afgrænser den nordlige del af lokalplanområdet, er i Fingerplan 2017 udpeget som overordnet rekreativ sti.



Figur 4-6 Udsnit af Fingerplan 2017 omkring Ishøj. © Styrelsen for Dataforsyning og Effektivisering, Erhvervsstyrelsen. Plansystem.dk 2017.

Fremtidige forhold

Den visuelle barriere, som støjvold, støjafskærmning, motorvej og beplantning allerede skaber i den grønne kile og kystkile, ændres ikke med lokalplan og kommuneplantillæg 4. Vejleåstien bevares.

4.4.2 Zonestatus

Lokalplanområdet er beliggende i byzone og landzone og inden for kystnærhedszonen. Områder i byzone er ikke omfattet af kystnærhedszonen, men der gælder særlige planlægningsmæssige krav, jf. planlovens § 5a², når man planlægger i den kystnære del af byzonen. Kravene forholder sig i særlig grad til, at de fremtidige bebyggelsesforhold udformes under hensyntagen til og i samspil med kystlandskabet.

Der skal også tages hensyn til nødvendige infrastrukturanlæg, herunder Ishøj Havn, og at offentligheden sikres adgang til kysten.

Fremtidige forhold

Områdets zonestatus fastholdes.

4.4.3 Skovloven

Fire områder inden for planområdet er tinglyst som fredskovområde, jf. Skovloven³. De dele af de fredskovspligtige arealer, som inddrages til støjvold, skal søges ophævet hos Miljøstyrelsens lokale enhed, som i dette tilfælde er distriktet i Storstrøm. Ligeledes vil ophævelsen af fredskovspligten på de tinglyste arealer betyde, at der skal etableres erstatningsnatur, jf. § 4 i bekendtgørelse om erstatningsskov⁴.

Fremtidige forhold

Størrelsesforholdet for erstatningsskoven afgøres af Miljøstyrelsen. Erstatningsarealets størrelse vil være afhængig af, hvor meget af det eksisterende fredskovsareal, som inddrages til støjvold.

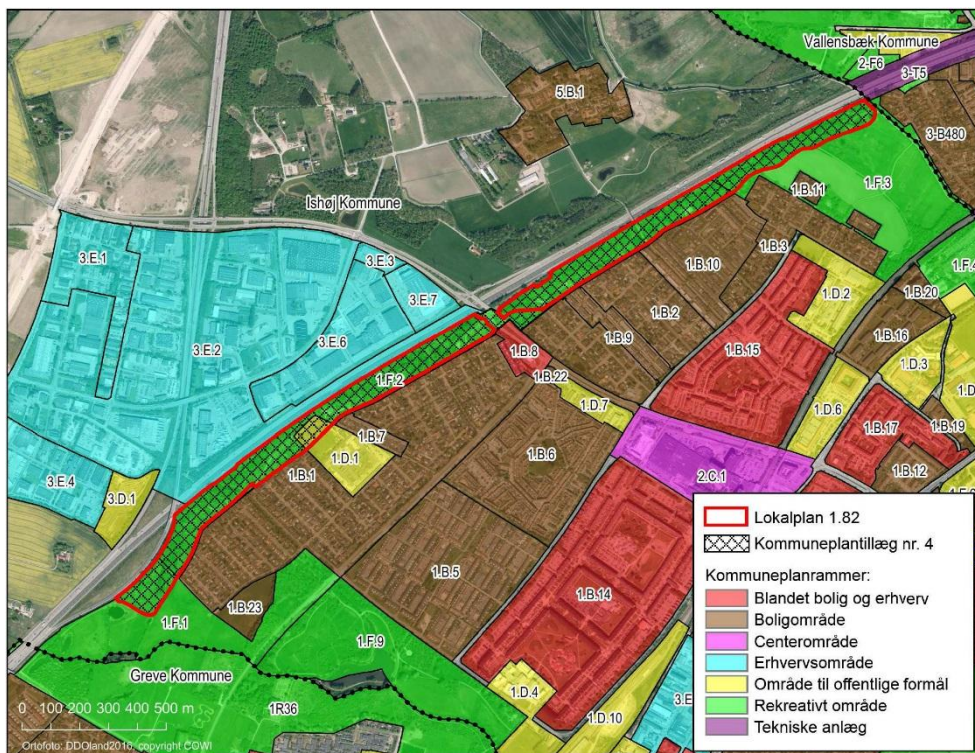
4.4.4 Ishøj Kommuneplan 2014

Ishøj Kommuneplan 2014 (Ishøj Kommune 2014) fastsætter de overordnede mål for udviklingen i kommunen og er således grundlaget for al fysisk planlægning og overordnet koordinering. I kommuneplanen findes retningslinjer og planrammer for udvikling i det åbne land og for byudvikling.

² Lovbekendtgørelse nr. 1529 af 23. november 2015 om planlægning

³ Lovbekendtgørelse nr. 122 af 26. januar 2017 om skove

⁴ Bekendtgørelse nr. 853 af 27. juni 2016 om erstatningsskov



Figur 4-7 Afgrænsning af lokalplan og kommuneplantillæg samt de eksisterende kommuneplanrammer i og omkring planområdet.

Planområdet berører (dele af) følgende gældende kommuneplanrammer:

- > 1.F.3 Traneparken
- > 1.F.2 Motorvejsvolden
- > 1.F.1 Ørnekæret

1.F.3 Traneparken og 1.F.2 Motorvejsvolden ligger i byzone, mens 1.F.1 Ørnekæret ligger i byzone og landzone. Hovedanvendelsen for alle tre kommuneplanrammer er udlagt til rekreativt område. Den specifikke anvendelse er offentlige formål, grønt område og for 1.F.2 Motorvejsvolden tillige støjvold. Inden for alle rammeområder kan der rummes mindre bygninger til støtte for områdets funktion.

Fremtidige forhold

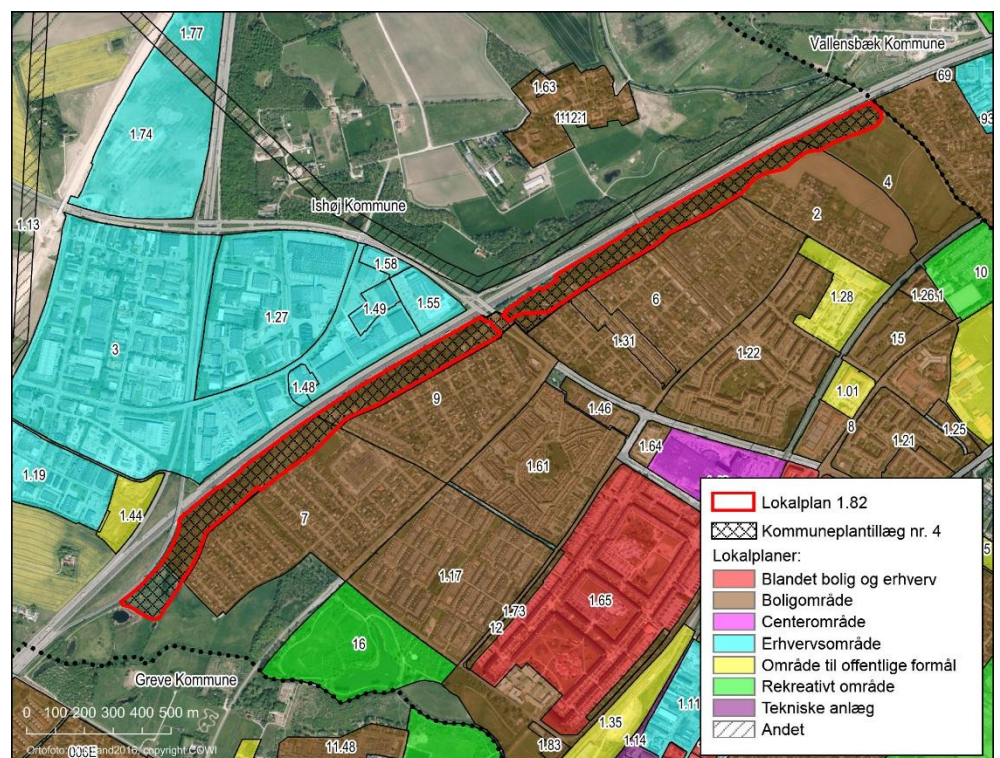
Ishøj Kommunes planafdeling har vurderet, at projektet er lokalplanpligtigt, og i og med støjvoldsprojektet ikke kan rummes inden for det gældende plangrundlag, skal der derfor udarbejdes en lokalplan samt et tillæg til kommuneplanen med en ny kommuneplanramme.

Den nye kommuneplanramme omfatter en del af rammeområde 1.F.2 Motorvejsvolden og en del af rammeområde 1.F.3 Tranebakken. Den nye kommuneplanramme følger stort set den kommende lokalplans fysiske afgrænsning og ændrer den specifikke anvendelse til offentlige formål, grønt område, støjafskærmning og klimaprojekter. Den kommende kommuneplanramme indeholder

dog også rammer for et mindre areal beliggende sydøst for den sydlige del af den kommende lokalplans fysiske afgrænsning. Endvidere er Ishøj Stationsvej, der ikke er omfattet af den kommende lokalplans fysiske afgrænsning, omfattet af den nye lokalplanramme, se Figur 4-8.

4.4.5 Lokalplaner

Lokalplanerne beskriver, med udgangspunkt i kommuneplanrammerne, en mere detaljeret plan med bindende bestemmelser for et bestemt område i kommunen. I en lokalplan fastlægger byrådet bestemmelser for, hvordan arealer, nye bygninger, beplantning, veje, stier osv. skal placeres og udformes inden for det område, som lokalplanen dækker.



Figur 4-8 Afgrænsning af lokalplan og kommuneplantillæg samt de eksisterende lokalplaner (byplanvedtægter) i og omkring projektområdet.

Lokalplanområdet berører (dele af) følgende eksisterende lokalplaner:

Lokalplanområde nord for Ishøj Stationsvej:

- > Byplanvedtægt 2, Tranebakken, Tranehøj, Tranedalen
- > Byplanvedtægt 4, Traneparken
- > Byplanvedtægt 6, Vildtbaneparken, Bredekærs Vænge, Landlyst Vænge

Lokalplanområde syd for Ishøj Stationsvej:

- > Byplanvedtægt 7, Ørnekærs Vænge, Vibeholms Vænge
- > Byplanvedtægt 9, Pilegårds Vænge

Fremtidige forhold

Den nye lokalplans anvendelse er i overensstemmelse med kommuneplantillæggets rammebestemmelser, der fastlægger muligheden for rekreative arealer og støjvold. Lokalplanens område omfatter byplanvedtægt 2, 4, 6, 7 og 9. Byplanvedtægterne ophæves for de arealer, der er omfattet af lokalplanen, ved offentliggørelsen af den endelige vedtagelse af lokalplan 1.82 "Støjdæmpning langs Køge Bugt Motorvejen".

4.5 Fremtidig tilstand, hvis planen ikke vedtages (0-alternativ)

Hvis kommuneplantillæg nr. 4 og lokalplan 1.82 ikke vedtages, forventes en fortsættelse af de eksisterende forhold. Det vil sige en situation, hvor det gældende plangrundlag er uændret, og der således ikke ændres ved de eksisterende arealanvendelse (volde og støjskærme langs motorvejen).

Frem til 2023, hvor et gennemført støjvoldsprojekt forventes at være i drift, vil der være en stigning i trafikken på Køge Bugt Motorvejen. Det betyder, at de fremtidige forhold, uden en udvidet støjvold, vil indebære en større støjpåvirkning af de nærmeste boliger samt en yderligere støjpåvirkning af boliger længere væk fra området, som ikke nødvendigvis er berørt i dag.

5 Miljøvurdering

I det følgende afsnit beskrives de sandsynlige væsentlige indvirkninger på miljøet i forhold til de enkelte miljøfaktorer som følge af en endelig vedtagelse af lokalplan 1.82 og kommuneplantillæg nr. 4.

Vurderingen af indvirkninger på de enkelte miljøfaktorer er gennemført på baggrund af tilgængelig viden om indvirkningerne af de i planernes forudsatte aktiviteter.

5.1 Vurdering af de enkelte miljøfaktorer

5.1.1 Biologisk mangfoldighed – flora og fauna

Tabel 5-1 Vurderingskriterier og indikatorer for biologisk mangfoldighed, flora og fauna

Miljøfaktorer	Vurderingskriterier	Indikatorer	Databehov
Biologisk mangfoldighed, fauna og flora	<ul style="list-style-type: none"> > Mulig påvirkning af § 3-vandhul > Fældning af træer og beplantning 	<ul style="list-style-type: none"> > Mulig påvirkning af § 3-beskyttet natur > Mulig påvirkning på arter listet på habitatdirektivets bilag IV (padder) > Mulig påvirkning af flagermus (bilag IV-arter) 	Kvalitative og kvantitative

Plangrundlaget medfører, at der kan etableres en støjvold, som dækker det sydligt beliggende § 3-beskyttede vandhul. Hvis dette er tilfældet, skal der indhentes en dispensation efter naturbeskyttelseslovens § 3. Der kan desuden blive stillet krav om erstatningsnatur. Ud fra kortlægningen vurderes opfyldningen af vandhullet ikke at medføre en væsentlig miljøpåvirkning.

Det nordlige vandhul er ikke omfattet af det areal, som må opfyldes, og vil derfor ikke blive påvirket.

Plangrundlaget muliggør, at vandløbet Baldersbæk overdækkes på strækningen. Tildækningen vurderes ikke at udgøre en væsentlig miljøpåvirkning på vandløbet, da det i forvejen har et reguleret og unaturligt forløb. Desuden er vandløbet ikke omfattet af naturbeskyttelsesloven.

Med vedtagelse af planerne kan dele af fredskovsarealerne blive opfyldt med jord. Disse opfyldte arealer vil ikke opfylde kriterierne for fredskov, og der vil som følge heraf være behov for at ophæve fredskovpligten på de berørte arealer. Ifølge bekendtgørelse om erstatningsskov⁵ skal fredskovsarealer erstattes. Erstatningsarealets størrelse fastsættes af Miljøstyrelsens lokale enhed (Storstrøm). Størrelsen på erstatningsarealet vil afhænge af, hvor stor en del af fredskovsarealerne, som kan bevares under etableringen af støjvolden og derved bevare status som fredskov.

Flagermusundersøgelser i området viser, at den eksisterende vold ikke udgør levested eller rasteområde for flagermus. Dog anvendes dele af området til fouragering. I anlægsperioden kan derfor være en nedgang i antallet af fouragerende flagermus i området. Områdets funktion som fourageringsområde vurderes dog at kunne reetableres, når støjvolden er færdigetableret, og beplantningen på volden når en højde på 5-10 meter. Planerne vurderes således ikke at kunne medføre væsentlig påvirkning på den økologiske funktionalitet af flagermus.

Da der ikke er registreret padder i området, vurderes planerne ikke at medføre en påvirkning på paddebestande i området.

5.1.2 Befolkningen og menneskers sundhed

Tabel 5-2 Vurderingskriterier og indikatorer for befolkningen og menneskers sundhed

Miljøfaktorer	Vurderingskriterier	Indikatorer	Databehov
Befolkningen og menneskers sundhed	<ul style="list-style-type: none"> > Støj- og anden påvirkning af naboarealer > Påvirkning af menneskers rekreative muligheder 	<ul style="list-style-type: none"> > Midlertidige støj- og støvgener i anlægsfasen > Reduceret støjbelastning > Skyggetimer > Rekreative muligheder <ul style="list-style-type: none"> > Tildækning af eksisterende rekreative område > Nye rekreative muligheder med stisystemer og udkigspunkter 	Kvalitative og kvantitative

⁵ Bekendtgørelse nr. 853 af 27. juni 2016 om erstatningsskov

Endelig vedtagelse af planerne vil medføre, at støjvolden kan etableres. Etablering af støjvolden i 12 meters højde vil betyde, at størstedelen af boligområderne, vil få en støjreduktion mellem 3-5 dB(A). Boligerne tættest på støjvolden vil opleve en nedgang i støjen på op til 7 dB. Det vil dermed medføre en tydelig ændring. Støj fra motorvejen vil som følge heraf ikke være så dominerende i boligerne i området øst for volden som det eksisterende scenarie. Befolkningen vil derfor blive påvirket positivt ved den oplevede støjreduktion, volden vil medføre.

Støjvolden kan medføre mere synlige påvirkninger end den eksisterende støjvold med beplantning. Denne påvirkning er beskrevet under kapitel 5.1.4 om landskab.

Boliger beliggende op til støjvolden kan blive påvirket af støj og støv i forbindelse med bygge- og anlægsfasen. Dette vil blive vurderet nærmere i forbindelse med miljøkonsekvensvurderingen af støjvoldsprojektet.

Der kan anvendes lettere forurenede jord i kernen af støjvolden. Den del af jorden, som indkapsler den evt. lettere forurenede jord, og som mennesker vil være i kontakt med, vil ikke være forurenede, og der vil derfor ikke være en påvirkning af menneskers sundhed som følge af indbygning af lettere forurenede jord..

Området anvendes i dag som rekreativt område. Det nye plangrundlag udpeger områder på støjvolden, som ligger i tilknytning til stiforbindelser, veje og boligområder, hvor der kan placeres nye rekreative muligheder/faciliteter. Hermed ændres der væsentligt i mulighederne for rekreativ anvendelse af arealet. De rekreative muligheder vurderes samlet set at blive forbedret. Det skyldes, at plangrundlaget indeholder retningslinjer for efterbehandling af støjvolden til rekreativt område. Der vil derfor være krav om at etablere rekreative faciliteter på og omkring støjvolden og derved sikre adgangen og brugen af området. Disse vurderes samlet, at forbedre de rekreative forhold i området.

5.1.3 Klimatiske faktorer

Tabel 5-3 Vurderingskriterier og indikatorer for klimatiske faktorer

Miljøfaktorer	Vurderingskriterier	Indikatorer	Databehov
Klimatiske faktorer	<ul style="list-style-type: none"> > Nedlæggelse og flytning af regnvandsbassiner > Nye muligheder for håndtering af regnvand 	> Mulig flytning af regnvandsbassin	Kvantitative

Planerne giver mulighed for at etablere en støjvold i hele planområdet længde og bredde under forudsætning af, at vejbyggelinjen respekteres og at det nordlige regnvandsbassin ikke påvirkes. Det betyder, at støjvolden kan etableres oven i det sydlige regnvandsbassin. Hvis bassinet opfyldes eller flyttes, skal der være en dialog herom mellem Ishøj Kommune og Ishøj Forsyning. Hvis bassinet fyldes op, må det dog antages, at der etableres et nyt regnvandsbassin i eller omkring området. Planerne giver mulighed for, at der kan etableres regnvandsbassiner, som kan udnyttes rekreativt og beplantes. Der kan også etableres LAR-elementer såsom regnvandsbede, grøfter, vandløb og lignende.

Den endelige udstrækning af støjvolden vil blive fastlagt i forbindelse med projekteringen af støjvolden. I denne forbindelse vil der blive udarbejdet en miljøkonsekvensvurdering af projektet. Der skal redegøres for, om projektet påvirker regnvandsbassinet, og i givet fald, hvordan en påvirkning afværges. Da det nordlige vandhul, som er Ishøj Forsynings vigtigste vandhul, ikke påvirkes vurderes planerne ikke at medføre en væsentlig påvirkning på mulighederne for håndtering af regnvand. Det er dog en forudsætning, at der findes en anden løsning, hvis det sydlige regnvandsbassin påvirkes.

5.1.4 Grundvand

Tabel 5-4 Vurderingskriterier og indikatorer for grundvand

Miljøfaktorer	Vurderingskriterier	Indikatorer	Databehov
Grundvand	> Mulig påvirkning af grundvand	> Anvendelse af lettere forurenede jord i støjvoldens kerne	Kvalitative

Muligheden for anvendelse af lettere forurenede jord i støjvoldens kerne kan medføre en påvirkning af grundvand gennem nedsivning af nedbør. Når nedbør falder på støjvolden, vil den sive gennem jordmatricen og medføre en gradvis udvaskning af forureningskomponenter til grundvand. I det omfang jordlagene under støjvolden indeholder lerlag vil en påvirkning af grundvandet være udelukket. I det omfang undergrunden består af sand vil der være en større sandsynlighed for at forureningskomponenter vil forurene grundvandet.

I forhold til drikkevandsinteresserne vil det ligeledes være afgørende, hvorledes grundvandsstrømningen er i området. I det omfang grundvandsstrømningerne vil gå mod kysten (ca. 2 km fra støjvolden), vil der sandsynligvis ikke ske en påvirkning af drikkevandsinteresser. Skulle dette ikke være tilfældet, kan en påvirkning af drikkevandsinteresser ikke udelukkes.

Lettere forurenede jord vil udelukkende indeholde foreningskomponenter i lave/meget lave koncentrationer. Udvaskningen af disse forureningskomponenter vil ikke kunne måles i jordmatrice og evt. grundvandsforekomster. Derimod kan der gennemføres en teoretisk beregning af udvaskningen, som under alle omstændigheder vil ske over en meget lang tidsperiode. Sandsynligheden for at der overhovedet vil være eller forekomme en målelig påvirkning i jordmatrice og/eller grundvand er meget lille. Det forventes derfor, at anvendelse af lettere forurenede jord i støjvoldens kerne ikke vil være en væsentlig påvirkning af omgivelserne.

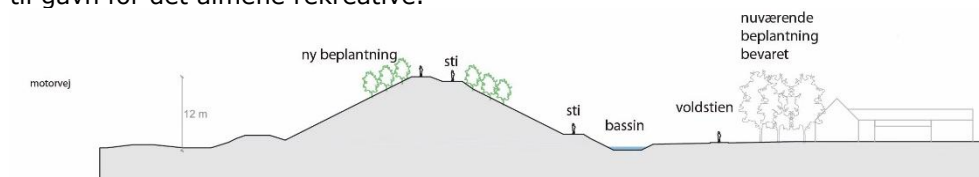
5.1.5 Landskab

Tabel 5-5 Vurderingskriterier og indikatorer for landskab

Miljøfaktorer	Vurderingskriterier	Indikatorer	Databehov
Landskab	> Påvirkning fra støjvold på landskabsoplevelsen	> Omfang af påvirkning	Kvalitative

Lokalplanen muliggør etablering af en højere og bredere støjvold som vil forudsætte, at dele af den eksisterende beplantning fjernes som beskrevet i afsnittet om miljøkonsekvenser i anlægsfasen. Støjvolden og anden støjafskærmning vil kunne etableres i op til 12 meters højde og vil, sammen med ny beplantning skabe en markant ændring af landskabet. Påvirkningen vil gøre sig særligt gældende set fra motorvejen og fra de sydøst liggende boligområder.

Generelt vil lokalplanen give mulighed for at et kommende projekt areal- og terrænmæssigt kan fylde mere i landskabet. Mulighed for at etablere nye stier på toppen af volden vil kunne tilføre flere oplevelsesmæssige aspekter til området til gavn for det almene rekreative.



Figur 5-1 Principsnit af muligt projektforslag for ny vold med ny beplantning.

Med mulighed for at øge støjvoldens højde til 12 meter med tilhørende beplantning kan det ikke afvises, at der kommer skygger fra volden og beplantningen ind mod boligområderne, der er længere end fra den hidtidige beplantning. Forskellen i skyggeeffekten vil forekomme de steder, hvor den eksisterende beplantning i forvejen er under 12 meter. Eventuelle ændringer i skyggeeffekten vil ske i eftermiddags/aftentimerne, hvor solen kommer fra vest. Der kan derfor være boliger og haver, som vil opleve en forøget skyggeeffekt i aftentimerne på disse steder. Der kan på den anden side også være haver og boliger, der i dag oplever skygge fra den eksisterende vold og beplantning, der i dag er højere

end 12 meter, som vil opleve mindre skyggepåvirkning ved det fremtidige projekt, som lokalplanen tillader.

For at afværge dette kan man i designfasen og i miljøkonsekvensvurderingen af det kommende projekt, udarbejde skyggediagrammer af den kommende vold med beplantning, så man kan forme designet så ny beplantning kommer til at skygge mindst muligt, hvor der er haver og boliger. Skyggediagrammer vil også kunne klarlægge hvilke haver og boliger der evt. får mindre skyggepåvirkning fra vold og beplantning end i dag. Dette vil desuden give mulighed for, at beplantningsdesignet kan varieres mest muligt, så der også kan beplantes udvalgte steder på toppen af volden og dermed skabe oplevelsesmæssig variation samtidig med, at boligområderne oplever færrest mulige konsekvenser for skyggepåvirkning ved støjvolden. Mulighed for forhøjelse af volden og mulighed for stier på toppen af støjvolden og eventuelle mindre terrasser i forskellige niveauer vil evt. skabe indkig i de nærliggende haver og boliger som ikke har været der tidligere. Dette vil potentielt kunne være til gene for berørte ejere. Dette vil evt. kunne afværges med strategisk placeret beplantning på volden, der skærmer mod indkig i haverne fra terrasser og stier og eventuelle ramper.

Påvirkningen af de landskabelige og visuelle forhold er således væsentlig for de omkringliggende boligområder, men hvis de foreslåede afværgeforanstaltninger foretages vurderes påvirkningerne at kunne mindskes. Den landskabelige og visuelle påvirkning oplevet fra motorvejen og de eksisterende og evt. nye stier vurderes ikke at påvirke negativt ved vedtagelse af lokalplansforslaget såfremt etablering af støjvolden får et naturligt landskabeligt præg med et varieret beplantet forløb.

5.1.6 Kulturarv

Tabel 5-6 Vurderingskriterier og indikatorer for kulturarv

Miljøfaktorer	Vurderingskriterier	Indikatorer	Databehov
Kulturarv	> Påvirkning af fortidsminder	> Omfang af påvirkning af arealer med fortidsminder	Kvalitative

Kroppedal Muesum har gennemført en arkivalsk kontrol af det berørte planområde. Museet har konstateret, at der endnu kan være mange jordfaste fortidsminder på arealerne langs motorvejen. Museet har endvidere oplyst, at arealerne ligger i et område, der er præget af stor aktivitet i flere af oldtidens perioder, og at den nordligste del af støjvoldens strækning (ca. 450 m) udgør et kulturarvsareal af regional betydning, som rummer mange fund fra den tidligste stenalder. Som følge af byggeriet af motorvejen samt etablering af den eksisterende støjvold har Kroppedal Museum imidlertid vurderet af den nordligste del af støjvoldens område er så forstyrret, at eventuelle fortidsminder må anses som ødelagte.

Kroppedal Museum har dog vurderet, at det stadig er muligt at lokalisere og undersøge bopladser med uforstyrrede kulturlag og bevaret organisk materiale i en del af planområdet, området nord for Ørnekeret og Ørnekerstien og sydvest for boligkvarteret Ørneker Vænge. Museet anbefaler således, at der gennemføres en forundersøgelse, inden det på Figur 5-2 markerede areal anvendes til jorddepot eller etablering af støjvold. Ved kørsel med tunge maskiner skal skader forebygges ved, at der udlægges køreplader efter anvisning fra museet.



Figur 5-2 Markering af areal, hvor der ikke må igangsættes arbejder, der kan skade fortidsminder, før der er gennemført en arkæologisk forundersøgelse. Kroppedal Museum 2017

Såfremt der ikke foretages en arkæologisk undersøgelse, og der under anlægsarbejdet fremkommer fund af fortidsminder, kan dette medføre en arbejdsstandsning, indtil de arkæologiske undersøgelser er foretaget, dog højst op til et år.

5.2 Miljømålsætninger

I dette kapitel er relevante miljømålsætninger fra planer og programmer højere i planhierarkiet i forhold til det nye plangrundlag vurderet. Disse miljømålsætninger beskrives i Tabel 5-5. Vurderingen i forhold til miljømålsætningerne skal sikre, at lokalplanen og kommuneplantillægget ikke strider imod planer og målsætninger eller indsatsprogrammer i de pågældende planer.

Tabel 5-5 Relevante målsætninger og miljøpåvirkningen heraf

Emne	Målsætninger	Lokalplan og kommuneplantillæggets påvirkning
Fingerplan 2017	<ul style="list-style-type: none"> > Retningslinjer omkring planlægning i Den grønne kile, indre kile (nordlige del af projektområdet) og i Det ydre storbyområde (sydlige del af projektområdet) 	<ul style="list-style-type: none"> > Udvidelse af eksisterende anlæg – tilfører ikke bymæssig bebyggelse
Ishøj Kommuneplan 2014	<ul style="list-style-type: none"> > Visioner omkring at skabe attraktive byrum, der opfordrer til bevægelse og leg for borgere i alle aldre 	<ul style="list-style-type: none"> > Øgede rekreative muligheder
Planstrategi 2016-2018	<ul style="list-style-type: none"> > Flere boliger og forbedret livskvalitet ved støjreduktion og klimatilpasninger. 	<ul style="list-style-type: none"> > Støjreduktion > Mulighed for klimaløsninger
Natur- og friluftspolitik	<ul style="list-style-type: none"> > Sundhed: sikre tilgængelighed til rekreative og grønne områder samt styrke oplevelsen af tryghed på stinet og i naturområderne. > Klima: udvikle grønne byrum til flersidig anvendelse, som både kan håndtere regnvand og fungere som rekreative sundhedsfremmende områder. 	<ul style="list-style-type: none"> > Øgede rekreative muligheder > Udbygget stinet med belysning og åben beplantning > Mulighed for klimaløsninger

De nordligste og sydligste dele af støjvolden, som ligger i den indre grønne kile, kommer fremover til at ligge i landzone, som nu. Lokalplan og kommuneplantillæg muliggør udvidelse af den eksisterende støjvold og etablering af rekreative anlæg. Anlæggene udformes som ikke bymæssig friluftsanvendelse og opretholder den offentlige tilgængelighed. Den resterende del af støjvolden ligger inden for det ydre storbyområde, hvor der er fastlagt retningslinjer for placering af byudvikling og byomdannelse.

Ud over en udvidelse af støjvolden muliggør lokalplan og kommuneplantillæg etablering af rekreative anlæg, som vil øge udbuddet af rekreative muligheder i området. Gennemførelse af projektet kan derfor bidrage til at skabe attraktive byrum, der opfordrer til bevægelse og leg for borgere i Ishøj Kommune og bidrage til opfyldelse af Natur- og Friluftspolitikken.

I kommuneplanrammen angives den specifikke anvendelse til blandt andet klimaprojekter, som i lokalplanen fastlægges til etablering af regnvandsbassiner, som kan udnyttes rekreativt og beplantes samt LAR-elementer såsom regnvandsbede, grøfter og lignende. En realisering af disse anlæg vil være i overensstemmelse med de miljømålsætninger, der fremgår af ovenstående planer og politikker.

6 Overvågning

Endelig vedtagelse af planerne muliggør etablering af en støjvold inden for planområdet. Miljøvurderingen af planerne viser, at en række miljøforhold, som har været vurderet, ikke i sig selv medfører en væsentlig påvirkning af miljøet.

En række af de af støjvoldsprojekts afledte miljøpåvirkninger undersøges nærmere i miljøkonsekvensrapporten af det konkrete projekt. I forbindelse med miljøkonsekvensvurderingen vil der om nødvendigt blive stillet krav om afværgeforanstaltninger.

Ishøj Kommunes planafdeling vil midtvejs i planperioden af den eksisterende kommuneplan udarbejde planstrategi for den kommende planperiode. Strategien skal indeholde oplysninger om den allerede gennemførte plan. I den forbindelse vil eventuelle miljøpåvirkninger, som følge af lokalplanen (og kommuneplantillæg) blive evalueret.

7 Referencer

- Erhvervsstyrelsen 2017: *Fingerplan 2017 Landsplandirektiv for hovedstadsområdet planlægning*. Erhvervsstyrelsen, Planlægning og Byudvikling
- Ishøj Kommune 2017 (a): *Forslag til Lokalplan 1.82 "Støjdæmpning langs Køge Bugt Motorvejen"*. 20. juli 2017
- Ishøj Kommune 2016 (a): *Naturregistrering i Ishøj og Vallensbæk kommuner 2016*
- Ishøj Kommune 2016 (b): *Ishøj Planstrategi 2016-2018*
- Ishøj Kommune 2016 (c): *Natur- og Friluftspolitik. Ishøj – den grønne og blå kommune*
- Ishøj Kommune 2014: *Kommuneplan 2014*
- SWECO 2017: *Støjvold langs Køge Bugt Motorvejen, Ishøj Kommune*. Rapport 24. januar 2017