



11-10-2017

## Supplerende materiale til nøgletal på beskæftigelsesområdet

På mødet den 23. januar 2017 godkendte Økonomi- og Planudvalget, at nøgletal for beskæftigelsesområdet fremadrettet suppleres med et notat, der beskriver udviklingen over en længere årrække. Formålet er således at belyse udviklingen på beskæftigelsesområdet på forskellige måder og dermed skabe overblik over de længerevarende tendenser. Graferne i det supplerende notat kan til enhver tid udarbejdes (med forbehold for tilgængelig data), så de illustrerer de målgrupper, Økonomi- og Planudvalget særligt ønsker at få belyst.

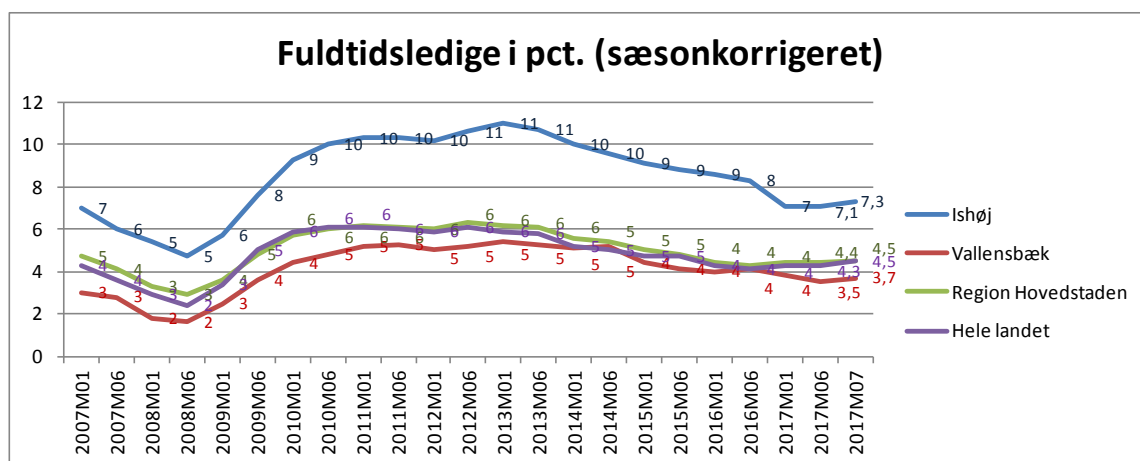
### Ledighed i Ishøj og Vallensbæk

Figur 1 (nedenfor) viser udviklingen i ledighedsprocenten i perioden januar 2007- juli 2017, i Ishøj, Vallensbæk, Region Hovedstaden samlet og i hele landet. Tallene er sæsonkorrigerede.

Grafen viser overordnet, at ledigheden steg markant som følge af den økonomiske krise i 2008 for igen at falde fra starten af 2013 til i dag. I juli 2017 ligger ledighedsprocenten på 7,3 pct. i Ishøj Kommune, hvilket er det næstlaveste punkt siden januar 2009. Der er sket en svag stigning siden juni, men efterreguleringer kan ændre dette.

Vallensbæk Kommune, Region Hovedstaden og hele landet har samlet set en lavere andel af ledige i forhold til antal indbyggere, men har generelt fulgt den samme udvikling og konjunkturpåvirkning som i Ishøj Kommune.

Nedenstående figur viser således, at ledighedsprocenten i Ishøj og Vallensbæk følger de samme konjunkturudsving, dog ser det ud til, at en generel stigning i ledigheden rammer Ishøj mere markant sammenlignet med Vallensbæk Kommune.



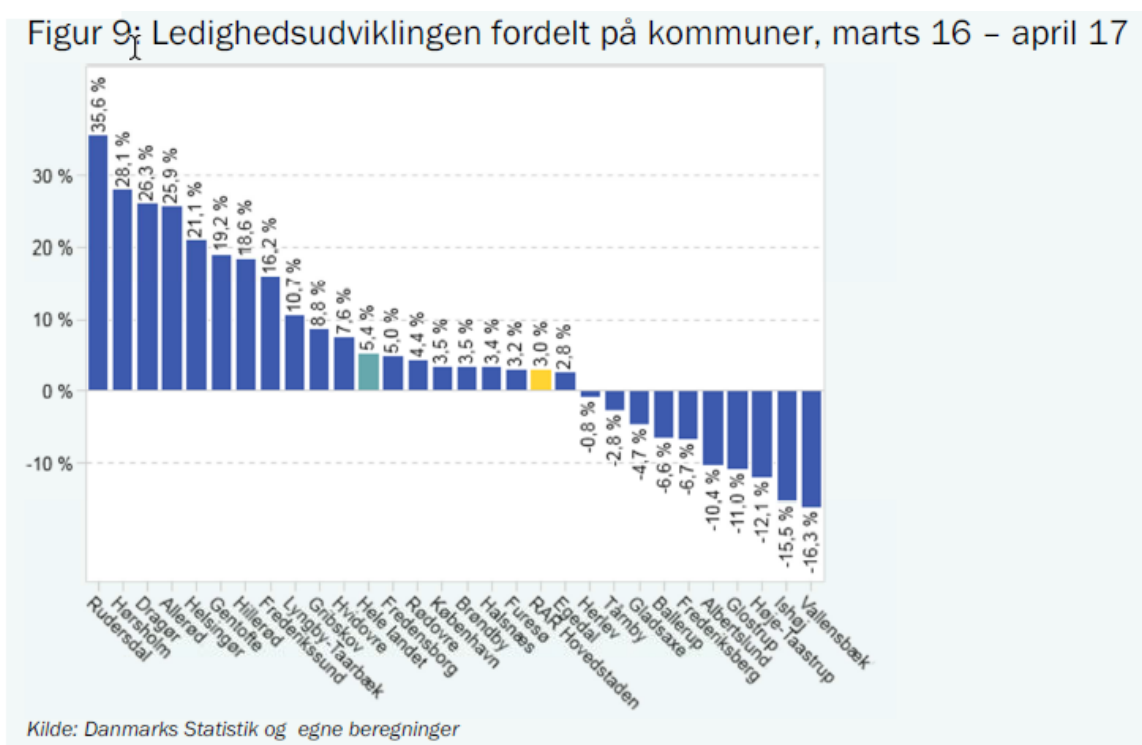
Figur 1: Fuldtidsledige i pct., sæsonkorrigeret og faktiske tal. Kilde: statistikbanken.dk



Det findes interessant, at Ishøj Kommune siden primo 2016 til i dag har oplevet et jævnt fald i ledighedsprocenten i forhold til Vallensbæk, som i samme periode har haft stagneret eller let faldende ledighedstal. Udviklingen afspejler, at de lidt mere udsatte ledige i Ishøj også er kommet i beskæftigelse, men at de typisk opdages på arbejdsmarkedet lidt senere i opsvinget. Det svagere fald i ledigheden i Vallensbæk skyldes typisk, at de tilbageværende ledige mangler kompetencer, der efterspørges af arbejdsgiverne.

## Udvikling i ledigheden, i Region Hovedstaden

Ledigheden i hovedstaden har været faldende de seneste år. Aktuelt er ledigheden i hele Region Hovedstaden på 4,5 pct., mens den i Ishøj er 7,3, jf. figur 1.



Figur 9, Udvikling i ledighed, Kilde: Nøgletal for arbejdsmarkedet, RAR Hovedstaden, september 2017

Figur 9 viser udviklingen i ledighed fra marts 2016- april 2017. I Region Hovedstaden er ledigheden steget med 3,0 pct. fra marts 2016 – april 2017, mens den i Ishøj er faldet med -15,5 pct. Til sammenligning er der sket en stigning på landsplan på 5,4 pct.

Figuren viser dermed de samme tendenser for Ishøj som figur 1, hvor der ses en generel faldende ledighed over de seneste år.

## Jobomsætning

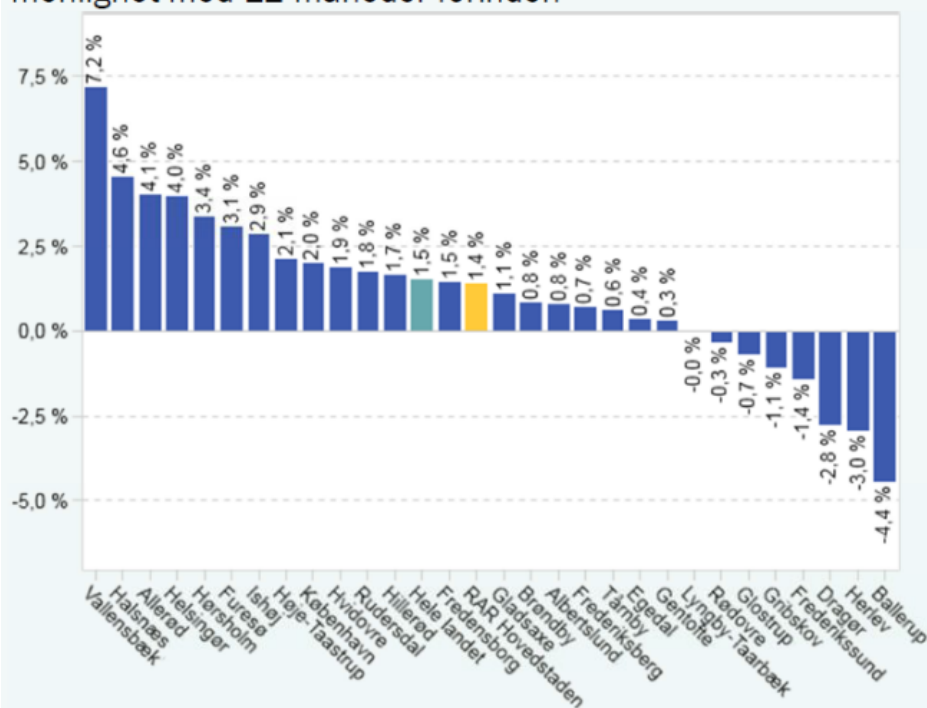
Både under høj- og lavkonjunktur er der en høj jobomsætning (antallet af tilfælde, hvor en person er startet i et nyt job) på det danske arbejdsmarked. I hovedstadsområdet (+6,3) er jobomsætningen steget siden 2010, og stigningen er højere end på landsplan (+4,6 pct)

Nedenstående figur 4, viser jobomsætningen i Region Hovedstadens kommuner i perioden april 2016 – april 2017. Her kan det ses at stigningen i jobomsætningen var størst i Vallensbæk Kommune med 7,2 pct., mens den i Ishøj var 2,9 pct. Begge kommuner ligger over gennemsnittet i Region Hovedstaden, som er 1,4 pct.

Dette er en interessant udvikling, og et udtryk for at det går godt på arbejdsmarkedet i Ishøj Kommune og generelt.

Tendensen i figur 4, genspejles i figur 1, hvor der ses et fald i ledigheden i den samme periode.

Fig 4: Jobomsætningen fordelt på kommuner, april 2016–april 2017, sammenlignet med 12 måneder forinden



Kilde: Særkørsel Star

Figur 4, Jobomsætning, Nøgletal for arbejdsmarkedet, RAR Hovedstaden, september 2017