



Ishøj Kommune  
Park-, Vej- og Miljøcenter  
Att.: Tommy Hamlet Søndergaard

**Sagsbehandler:**  
Louise Ochmann  
Telefon: 43577575  
Email: 35119@ishoj.dk

**Journal eller CPR-nummer:**  
01.16.06-P19-2-17

Kopi til:  
Vallensbæk Kommune  
Greve Kommune  
Kroppedal Museum  
Vejdirektoratet  
Miljøstyrelsen

08-11-2017

## Udkast til: Afgørelse om tilladelse efter miljøvurderingsloven til støjvold langs E20 i Ishøj Kommune

Hermed meddeles Ishøj Kommune, Park-, Vej- og Miljøcenter, herefter kaldet ansøger, tilladelse til etablering af støjdæmpning langs E20 i Ishøj Kommune i form af udbygning af den eksisterende støjvold og supplerende støjskærme.

Afgørelsen om tilladelse er truffet i henhold til § 25, stk. 1, i lovbekendtgørelse nr. 448 af 10. maj 2017 om miljøvurdering af planer og programmer og af konkrete projekter (VVM) (miljøvurderingsloven).

Ishøj Kommune, Plan, herefter kaldet myndigheden, har truffet afgørelse i sagen, jf. miljøvurderingslovens § 17, stk. 1. Afgørelsen er truffet på baggrund af ansøgers ansøgning og miljøkonsekvensrapport samt supplerende oplysninger og de indkomne bemærkninger i de to gennemførte høringer.

Tilladelsen meddeles under forudsætning af, at projektet ikke afviger fra det projekt, som er beskrevet i projektbeskrivelsen i ansøgers miljøkonsekvensrapport.

Tilladelsen efter miljøvurderingsloven erstatter ikke kravet om, at der skal indhentes tilladelse eller dispensation i henhold til anden lovgivning.

Ansøger er ansvarlig for, at arbejdet anmeldes, tilrettelægges og udføres efter retningslinjerne i Forskrift for begrænsning af gener fra støjende, støvende og vibrerende bygge- og anlægsarbejder i Ishøj Kommune.

### Indledning

Ansøger ønsker at etablere en bedre støjbeskyttelse af boligområderne sydøst for en del af E20, Køge Bugt Motorvejen. Den eksisterende støjvold skal udbygges på grund af tiltagende støjgener fra motorvejen. Den eksisterende støjvold er ikke tilstrækkelig effektiv til at dæmpe støjen i boligområderne.

Myndigheden har den 4. september 2017 imødekommet ansøgers anmodning om at igangsætte miljøkonsekvensvurdering af projektet for den forhøjede støjvold efter miljøvurderingslovens § 18, stk. 2. Myndigheden har afgivet en udtalelse om afgrænsning af miljøkonsekvensrapportens omfang og indhold på baggrund af en høring af berørte myndigheder og offentligheden gennemført i perioden 6. september til 20. september 2017.

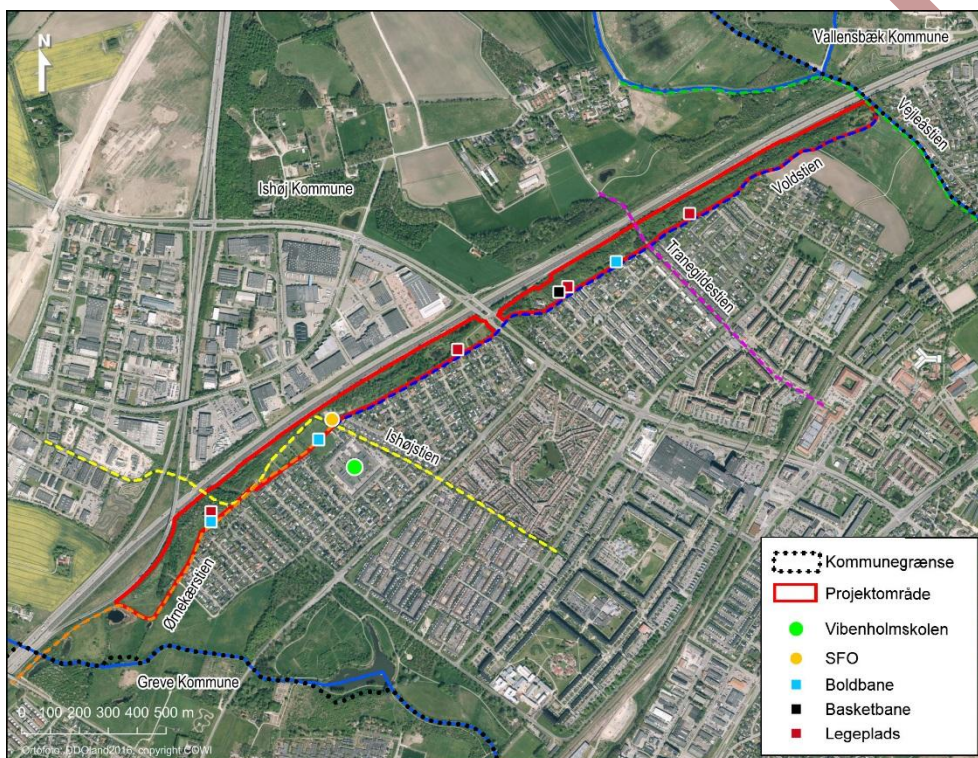
Ansøger har den 8. november 2017 fremlagt en miljøkonsekvensrapport for projektet, som myndigheden har gennemgået og sendt i høring hos berørte myndigheder og offentligheden i perioden [dato] til [dato].

Parallelt hermed har myndigheden udarbejdet ny lokalplan og nyt kommuneplantillæg for den forhøjede støjvold samt en tilhørende miljøvurdering af planerne, jf. miljøvurderingslovens § 8 stk. 2, nr. 1. Lokalplan 1.82 Støjdæmpning langs Køge Bugt Motorvejen og kommuneplantillæg nr. 4 til Ishøj Kommuneplan 2014 er vedtaget den 7. november 2017.

## Projektbeskrivelse

Projektområdet afgrænses mod nordøst af Vejleåstien nær kommunegrænsen til Vallensbæk og mod sydvest afgrænses projektområdet nord for Ørnekeret langs Ørnekerstien. Voldstien/Ishøjstien/Ørnekerstien afgrænser projektområdet mod boligområderne sydøst for Køge Bugt Motorvejen.

Området består i dag af et stort set ubebygget, beplantningsbælte af træer, græs og buske i en bredde på ca. 80-100 meter. Området fungerer dels som støjafskærmning, dels som rekreativt område.



Figur 1: Afgrænsning af projektområde samt større stier i området. Lokalplan 1.82, Ishøj Kommune 2017

Langs motorvejen etableres ny støjdæmpning i form af både supplerende støjskærme og en udbygning af den eksisterende støjvold. Det samlede anlæg vil derfor veksle i højde og udformning. Den udbyggede støjvold vil være ca. 2,7 km lang med en bredde på 60-100 meter og være op til 12 meter høj. De supplerende støjskærme etableres på mindre strækninger, hvor der er over- og underføringer på tværs af motorvejen, og vil være op til ca. 6 meter høje. Den samlede højde af støjvold og støjskærme overstiger ikke 12 meter.

Støjvolden udformes med et naturligt landskabeligt præg med varierende beplantning, så der både er områder med tæt beplantning og områder med åbne græsarealer.

Det eksisterende regnvandsbassin umiddelbart syd for Store Vejleå bevares. Regnvandsbassinet syd for Ishøj Stationsvej ud for Pilegårds Vænge bevares, men ændrer form til et nyt regnvandsbassin. Herudover etableres på den nordlige strækning to nye bassiner mellem støjvolden og Voldstien ud for henholdsvis Vildtbaneparken og Landlyst Vænge.

På den nye støjvold anlægges et nyt stisystem som en kombination af en højderygsti/løberute og forbindelser på tværs af volden. Stisystemet forbinder de eksisterende stier langs volden, Voldstien, Ishøjstien og Ørnekerstien, med den nye støjvold og giver mulighed for færdsel både på langs og på tværs af volden. De tværgående forbindelser suppleres med trapper.

## **Anlægsfasen**

Anlægsfasen forventes at forløbe fra april 2018 til ultimo 2023, det vil sige op mod fem år. Første del af anlægsfasen består i forberedelse af byggefeltet i form af rydning af den eksisterende bevoksning (hvor den ikke bevares) samt afrømning af muld. Anlægsfasen er opdelt i to etaper, hvor etablering af støjvolden starter i den nordlige del af projektområdet og fortsætter i den sydlige del. Oplag af jord fra den eksisterende støjvold og jord, der skal anvendes til opbygning, vil blive placeret inden for projektområdet.

Til opbygning af støjvolden skal der anvendes 850.000 m<sup>3</sup> jord, hvilket svarer til op til 40.250 X 2 (T/R) lastbillæs over en anlægsperiode på op til 5 år. Dette under forudsætning af, at lastbilerne lastes med 38 ton/20 m<sup>3</sup> jord. Arbejdskørsel forventes at blive ledt via Ishøj Stationsvej, hvor der etableres to nye, midlertidige arbejdsveje, så alt jord leveres fra motorvejssiden.

## **Projektilpasninger**

Ansøger har anført i miljøkonsekvensrapporten, at der gennemføres følgende projektilpasninger for at undgå eller minimere forventede væsentlige skadelige indvirkninger på miljøet:

- > Der bevares så meget af beplantningen som muligt i forbindelse med udvidelsen af støjvolden. Særligt vil beplantningen tættest på parcelhuskvarterne og den eksisterende sti bevares og i videst muligt omfang beskyttes.
- > Gentilplantningen af volden vil finde sted umiddelbart efter, anlægsarbejdet er afsluttet, og gentilplantningen vil være med islæt af hurtigvoksende arter – f.eks. ved benyttelse af rød-el som ammetræer, eller som en træart der indgår i den blivende bevoksning.
- > Genbeplantningen placeres strategisk, således at det så vidt muligt hindrer direkte indkig i private haver og boliger fra stier, terrasser og eventuelle ramper.
- > Supplerende støjskærme langs over- og underføringer fra stier indpasses landskabeligt og udføres i træ, metal, glasfiber eller glas uden refleksion, for at minimere den landskabelige påvirkning.

## **Begrundelse for afgørelsen**

Ishøj Kommune har lagt ansøgers beskrivelse af projektet og projektilpasninger til grund for vurderingen af projektets væsentlige virkninger.

Etablering af støjvolden vil reducere støjbelastningen af de nærliggende boligområder og på sigt forbedre de rekreative muligheder i området.

Nærmeste Natura 2000-område ligger ca. 8,1 km mod øst for projektområdet - habitatområde nr. 127 og fuglebeskyttelsesområde nr. 111. På baggrund af projektets karakter og afstanden til projektområdet vurderes det, at projektet ikke udgør en trussel mod Natura 2000-områdets naturværdier. Det kan således udelukkes, at der vil være en væsentlig indvirkning på Natura 2000-området.

Ishøj Kommune har vurderet, at projektet ikke vil beskadige eller ødelægge yngle- eller rasteområder i det naturlige udbredelsesområde for de dyrearter, der er optaget i habitatdirektivets bilag IV. Det er ligeledes vurderet, at der ikke vil være en påvirkning af jord og grundvand, samt at projektet i driftsfasen ikke giver anledning til støj eller luftforurening.

Når den nye støjvold er etableret inklusiv beplantning, vil anlægget give anledning til en mindre forøgelse af antallet af skyggetimer for de nærmeste beboelser.

Der vil være midlertidige gener i anlægsfasen i form af støj, støv og øget trafik samt en ændring af de rekreative muligheder.

Det er Ishøj Kommunes samlede vurdering, at projektet i sig selv, eller i kumulation med andre eksisterende og/eller godkendte projekter, ikke vil medføre uacceptable miljømæssige gener. De ændringer, som projektet medfører, vurderes ikke at have en sådan karakter eller omfang, at det taler afgørende imod, at projektet etableres.

## **Vilkår for tilladelsen**

### Anlægsfasen

- 1 Under eventuelle støvende aktiviteter skal der foretages vanding for at afværge støvgener.
- 2 Såfremt det sydlige regnvandsbassin ændres i perioden 15. februar til 30. september, skal det sikres, at der ikke sker skade på padder, der opholder sig i vandhullet.
- 3 Ved kørsel og anlægsarbejder skal der holdes en afstand på 10 meter fra regnvandsbassinernes vandkant for at undgå traktose og påvirkning af bredvegetation.
- 4 Ved anlægsarbejder skal udvaskning af sediment til regnvandsbassinerne fra jordarbejderne undgås.
- 5 Fældning af eksisterende beplantning skal finde sted i vinterhalvåret af hensyn til flagermusenes særlige følsomhed over for landskabsforandringer i yngletiden.
- 6 Rydningen af eksisterende arealer skal ske i etaper, så der ikke ryddes mere beplantning og dermed rekreative områder, end jordopfyldningen kræver for at holde påvirkningen af de rekreative muligheder i anlægsfasen på et minimum. Når opfyldningen af den første strækning er færdig, skal retableringen af beplantning og etablering af rekreative faciliteter påbegyndes.
- 7 Inden det sydligste areal udpeget af Kroppedal Museum anvendes til kørsel, jorddepot eller etablering af støjvold, skal der gennemføres en forundersøgelse. Ved kørsel med tunge maskiner skal skader forebygges ved, at der udlægges køreplader efter anvisning fra Kroppedal Museum for at skåne evt. underliggende arkæologiske fund.
- 8 Oplag af det eksisterende lag muld, der afrømmes, skal ske midlertidigt inden for projektområdet. Alt andet jord skal leveres direkte til modtagestedet uden mellemdponering.

### Driftsfasen

- 9 Supplerende støjskærme på mindre strækninger, hvor der er over- og underføringer på tværs af motorvejen, må ikke overstige 6 meters højde.
- 10 Den samlede højde af støjvold og støjskærme må ikke overstige 12 meter over nuværende terræn ved foden af støjvolden.
- 11 Stiforbindelser på langs og på tværs af projektområdet, Voldstien, Tranegildstien, Ishøjstien og Ørneværstien, skal opretholdes.
- 12 Det nordlige regnvandsbassin må ikke påvirkes eller ændres.

## **Bortfald og ændring af tilladelsen**

Tilladelsen bortfalder, hvis ansøger ikke overholder vilkår for tilladelsen, eller hvis den ikke er udnyttet inden 3 år efter, den er meddelt, eller den ikke har været udnyttet i 3 på hinanden følgende år.

Myndigheden kan genoptage afgørelsen og kan om nødvendigt meddele forbud og påbud, herunder tilbagekalde tilladelsen eller fastsætte supplerende vilkår, hvis der fremkommer nye oplysninger om projektets væsentlige skadelige indvirkning på miljøet, eller hvis projektets væsentlige skadelige indvirkning ikke kunne forudses på tidspunktet for myndighedens afgørelse om tilladelse.

### **Offentliggørelse**

Myndigheden foretager offentliggørelse af denne tilladelse på Ishøj Kommunes hjemmeside [www.ishoj.dk](http://www.ishoj.dk)

Samtidig offentliggøres et resumé af resultatet af de to høringer og de oplysninger, der er indsamlet hos ansøger og under den offentlige høring, samt en beskrivelse af, hvordan disse oplysninger er indarbejdet eller taget i betragtning i afgørelsen.

### **Klagevejledning**

Hvis du ønsker at klage over denne afgørelse, kan du klage til Miljø- og Fødevareklagenævnet. Klagen skal indgives inden 4 uger efter offentliggørelsen af afgørelsen.

Du klager via Klageportalen, som du finder via [www.nmkn.dk](http://www.nmkn.dk), eller [www.virk.dk](http://www.virk.dk). Du logger på Klageportalen med NEM-ID. En klage er indgivet, når den er tilgængelig for Ishøj Kommune via Klageportalen. Når du klager, skal betales et gebyr på 900,- kr. for borgere og 1.800,- kr. for virksomheder, organisationer og offentlige myndigheder.

I Klageportalen sendes din klage automatisk først til Ishøj Kommune. Hvis Ishøj Kommune fastholder afgørelsen, sender kommunen klagen videre til behandling i nævnet via Klageportalen. Du får besked om videresendelsen.

Miljø- og Fødevareklagenævnet afviser din klage, hvis du sender den uden om Klageportalen, medmindre du forinden er blevet fritaget for brug af Klageportalen. Hvis du ønsker at blive fritaget for at bruge Klageportalen, skal du sende en begrundet anmodning til Ishøj Kommune. Ishøj Kommune videresender herefter din anmodning til nævnet, som træffer afgørelse om, hvorvidt du kan fritages. Se betingelserne for at blive fritaget på [www.nmkn.dk](http://www.nmkn.dk).