

# NOTAT

## 4 scenarier for Ishøj genbrugsstation.

### Baggrund

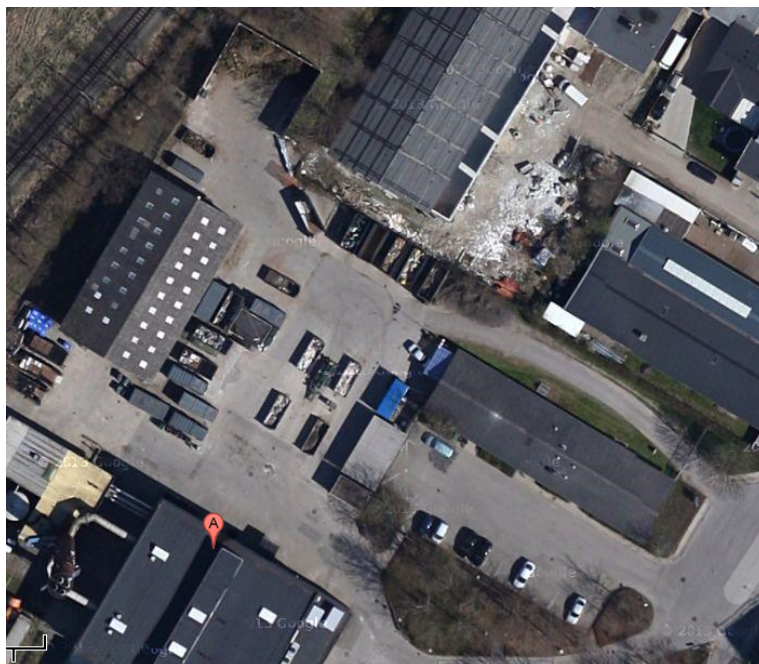
Ishøj Kommune ønsker et beslutningsgrundlag, der gør det muligt, på et gennearbejdet og vurderet grundlag, at tage stilling til en eventuel udvikling af kommunens genbrugsstations tilbud til borgerne.

Det er besluttet at undersøge følgende scenarier:

1. Fastholdelse af eksisterende genbrugsstation (med små opgraderinger)
2. Opgradering af eksisterende genbrugsstation
3. Lukning af eksisterende genbrugsstation
4. Etablering af ny genbrugsstation

Alle alternativer vil blive vurderet i forhold til:

- deres evne til at bidrage til kommunens genanvendelsesprocenter
- deres evne til at yde service til borgerne og virksomheder
- økonomien



Ishøj genbrugsstation i dag.

### Scenarie 1: fastholdelse af eksisterende genbrugsstation (med små opgraderinger)

Ishøj Genbrugsstation er en lille genbrugsstation med begrænset åbningstider. Åbningstiderne er tre dage om ugen, tirsdag og torsdag fra kl. 11-18 og lørdag fra kl. 9-14.

Størrelsesmæssigt er Ishøj (4.200 m<sup>2</sup>) en lille genbrugsstation med meget begrænset mulighed for at udvide antal affaldsfraktioner.

Genbrugsstationen er gemt bag ved en varmecentral, og pladsen er fuldt udnyttet og optimeret, så der er yderst begrænset muligheder for yderligere optimering på pladsen.

Fyldningsgraderne i containerne er lav, da pladsen ikke har areal til de store maskiner, som kan trykke affaldet sammen. Jo bedre fyldningsgrad des større økonomiske og miljømæssige gevinster.

### **Besøgende og mængder**

I Vestforbrændings opland er der 24 genbrugsstationer. Antallet af besøg på disse 24 genbrugsstationer er ca. 140.000 besøg i gennemsnit/genbrugsstation.

Genbrugsstationen i Ishøj havde i 2013 ca. 24.500 besøgende (kilde 2) og indsamlede i alt 2.290 ton affald (kilde 1). De besøgende er typisk meget lokale borgere (kilde 2). På trods af det lave besøgsantal har genbrugsstationen alligevel udfordringer med at rumme de besøgende, der kommer (kilde 2). Folk holder tit i kø for at komme ind på genbrugsstationen samtidig med, at der ofte bliver trafikprop inde på genbrugsstationen, når folk parkerer derinde for at læsse affaldet af.

Kommunes borgere og erhverv anvender også nabokommunernes genbrugsstationer, men omfanget er ukendt (kilde 2 og 3).

### **Genanvendelsesprocent**

Regeringen har meldt ud, at kommunerne skal genanvende 50 % af husholdningsaffaldet. Ishøj Kommunes genanvendelsesprocent – beregnet efter miljøstyrelsens metode - er for 2013 opgjort til 14,5 %. Den eksisterende genbrugsstation bidrager med 8,3 % til genanvendelsesprocenten.

### **Økonomi**

Genbrugsstationens driftsøkonomi er beregnet ud fra 2013 data. Driftsøkonomien er sammensat af 3 poster. Udgifter til løn og personale er den største udgift på ca. 1 million. Dernæst er der driftsomkostninger til el, vand og diesel m.m. på ca. 225.000 kr. og sidst er der afskrivning på rendegraver svarende til 60.000 kr. om året. Samlet er der en driftsudgift på ca. 1,3 millioner.

## **Scenarie 2. Opgradering af eksisterende genbrugsstation**

### **Areal**

Genbrugsstation kan ikke udvides fysisk på nuværende areal. Arealet er fuldt udnyttet, og der er løbende blevet optimeret med placering af containere. Det har dog ikke løftet udfordringen med, at kunderne holder i vejen for hinanden, når der parkeres inde på genbrugsstationen ved aflæsning af affald.

Et alternativ kunne være at parkere udenfor genbrugsstationen og bære affaldet ind, men det vurderes ikke til at være en hensigtsmæssig løsning, da indkørslen til genbrugsstationen er meget lang.

### **Besøgende og mængder**

Åbningstiderne kan udvides til alle dage kl. 10 til 17. Det vil højst sandsynligt øge besøgstallet og dermed mængderne af affald.

Da pladsen i dag er presset med kø ved og i genbrugsstationen, vil en udvidelse af åbningstiden sandsynligvis øge denne udfordring.

Vestforbrænding har erfaring for, at udvidede åbningstider med 50 % øger besøgstal med ca. 15 %. Da udvidelsen af åbningstiden vil presse de trafikale udfordringer (mere kø) yderligere på genbrugsstationen, kan det måske ikke få den positive effekt med flere besøgende, som ellers er forventningen. Derfor er det nok mere realistisk, at udvidet åbningstider på Ishøj genbrugsstation vil øge besøgsantallet med 10 %. Forventningen er således, at antallet af besøg ændres fra ca. 24.500 til 27.000 besøgende om året ved udvidede åbningstider.

En borger i Ishøj afleverer ca. 90 kg affald pr. besøg, og derfor vil en forøgelse af besøgsantallet på 10 % svare til en øget indsamling på 225 tons affald om året og dermed 2.520 tons affald samlet.

### **Genanvendelsesprocent**

Udvidede åbningstider og øget besøgsantal vil skønsmæssigt øge genanvendelsesprocenten af affaldet på genbrugsstationen med 10 %. Det betyder, at kommunens samlede genanvendelsesprocent kan forventes at stige til ca. 15 % med disse ændringer.

### **Økonomi**

Genbrugsstationens driftsøkonomi er beregnet ud fra 2013 data. Driftsøkonomien adskiller sig her ved at fuld bemanning hele ugen både øger udgifterne til personale og driftsomkostningerne. Der er dog ikke behov for indkøb af maskiner. Udgifter til løn og personale er stadig den største udgift på ca. 2,1 million. Dernæst andrager driftsomkostninger til el, vand og diesel m.m. ca. 500.000 kr. og sidst er der afskrivning på rendegraver svarende til 60.000 kr. om året. Samlet er der en driftsudgift på ca. 2,7 millioner kr.

### **Scenarie 3. Lukning af eksisterende genbrugsstation**

Hvis Ishøj Kommune vælger at lukke genbrugsstationen, er kommunen forpligtet til (ifølge Affaldsbekendtgørelsen) at indgå aftale med en eller flere kommuner om at henvise borgerne i Ishøj til disses genbrugsstationer.

Lignende aftaler i andre kommuner baseres på, at kommunen betaler en procentsats af omkostningerne til genbrugsstationen ud fra antallet af borgere i kommunerne.

### **Besøgende og mængder**

De mængder af affald, den pågældende kommunes genbrugsstation indsamler fordeles efter en fordelingsnøgle mellem kommunerne til beregning af genanvendelsesprocenter.

Det er ukendt, hvor mange borgere fra Ishøj, der allerede anvender nabokommunernes genbrugsstationer. Der ses dog fra andre kommuner en tendens til, at borgerne øger brugen af husstandsindsamlingen af storskrald og øvrige kildeindsamlinger, når kommunen ikke har en genbrugsstation.

### **Økonomi**

Ved lukning af genbrugsstationen skal der sættes penge af til at rømme den og aflevere den i tom tilstand til nye formål. Det anslås at koste omkring 225.000 kr. at tømme pladsen. Derudover skal der laves en aftale med en anden kommune om brug af deres genbrugsstation til Ishøj borgere og erhverv, da kommunen er forpligtet til at sikre borgerne de sorteringsmuligheder, som i dag sikres af den nuværende genbrugsstation.

Det vurderes at en aftale om driftsfællesskab med en andens kommunes genbrugsstation vil andrage ca. 1 million om året, der så dækker drift og løbende investeringer.

#### Scenarie 4. Etablering af ny genbrugsstation

Ishøj Genbrugsstation etableres som en moderne genbrugsstation på ca. 10.000 m<sup>2</sup> på areal C, se efterfølgende billede.

Arealet er blevet mulig at udlægge til genbrugsstation, da den nye jernbane til Ringsted, skaber en korridor mellem banestrækningen og vejen.

En genbrugsstation på 10.000 m<sup>2</sup> er en mellemstor genbrugsstation. Denne størrelse giver mulighed for optimale driftsforhold og god service til Ishøj borgerne.

En genbrugsstation på 10.000 m<sup>2</sup> vil have mange muligheder for at tilgodese mange og forskelligartede målgrupper.

Tilkørselsforholdene er optimale ved ringvejen. Dette kan tiltrække erhvervsaffald.

Den bemandede åbningstid vil være fra 10.00 til 18.00, og hvis det er miljøgodkendelses teknisk muligt, vil den være "ubemandet" åben for tilmeldte personer uden for åbningstid. Fordelen er at man fordeler affaldet over døgnet og minimerer kø problemer yderligere. I Roskilde har det også givet den sideeffekt, at tyveri er markant reduceret pga, at der er kunder på pladsen næsten døgnet rundt.

Muligheder ved denne plads:

- Der er mulighed for at adskille ind- og udkørslen til genbrugsstationen.
- Der er mulighed for at lave en sikker og optimal trafikførsel på pladsen.
- Der er mulighed for et separat område til haveaffald.
- Der er mulighed for at tiltrække erhvervsaffald.
- Der er mulighed for at etablere et område med fokus på borgerne og behovene for et mødested omkring eksempelvis byttemarked.
- Der er mulighed for at skabe gode rammer for jobcenter samarbejde i relation til direkte genbrug
- Der er mulighed for at skabe reparationsværksted i samarbejde med unge i kommunen i relation til direkte genbrug.

#### Besøgende og mængder

Det forventes, at genbrugsstationen vil kunne indsamle ca. 10.000 tons affald om året indenfor 3 år (kilde 5).

Det forventes, at 90 % af Ishøj Kommunes borgere, der i dag benytter andre genbrugsstationer, vil benytte den nye genbrugsstation.



På grund af beliggenheden tæt ved ringvejen og motorvejen forventes det, at genbrugsstationen også vil tiltrække erhvervskunder fra kommunen og de omkringliggende genbrugsstationer.

Over tid kan Ishøj genbrugsstation blive den meste besøgte i området og dermed den genbrugsstation, der indsamler flest mængder som følge af størrelsen og beliggenheden.

### **Potentiale for genanvendelse**

Med ovenstående forventninger om vil en veludbygget genbrugsstation i Ishøj, der driftes dagligt, kunne løfte genanvendelsesprocent fra 14,5 % helt op til 30 % i kommunen. Det er realistisk, at en ny genbrugsstation vil øge kommunens genanvendelsesprocent til 26 % inden for et par år.

### **Økonomi**

Økonomien for en ny genbrugsstation består af 5 poster. Personale og løn samt driftsudgifter, der er baseret på en åbningstid fra 10 til 18. Udgifter til løn og personale er stadig den største udgift på ca. 2,1 million. Dernæst andrager driftsomkostninger til el, vand og diesel m.m. ca. 700.000 kr. Driftsomkostningerne er større her end i scenarie 2 pga. pladsens størrelse og øget aktivitet.

Der forudsættes at der anlægges en genbrugsstation på minimum 10.000 m<sup>2</sup> med en anlægsinvestering på ca. 32 millioner. Dette svarer til en afskrivning på 1,7 millioner om året. Derudover vil der skulle anskaffes nye maskiner og derfor kommer der også en post afskrivning af maskiner på 200.000 kr/året.

Samlet er det en udgift på ca 4,7 millioner om året.

### **Service til borgerne ved en ny genbrugsstation: Ingen kø, godt flow**

Der kan skabes et trafikflow på pladsen med plads både til trafik og parkering uden kødannelser.

Tung og let trafik adskilles, så afhentning af containere ikke skaber kø samtidig med, at det højner trafiksikkerheden.

Haveaffaldet får et særskilt område med et særskilt vejnet, da erfaringer viser, at ca. 30 % af besøgene udelukkende afleverer haveaffald.

Et stort areal luft og lys på pladsen, hvilket bør gøre det nemmere for borgerne at få overblik over, hvordan de færdes på pladsen, og hvilke containere de skal aflevere affald i.

Åbningstider påvirker oplevelsen af service. Jo bredere åbningstid jo bedre serviceoplevelse.

### **Ekstra ydelser**

Borgere anser ydelser som eksempelvis adgang til toilet, håndvaske, støvsugere til bilen, luft til dækkene som det ekstra, der giver en god oplevelse ved at besøge en genbrugsstation.

Formidling til skoleelever og andre kan etableres synligt på pladsen således, at pladsen kan blive et vigtigt omdrejningspunkt for skolernes undervisning i de små klasser om affald og ressourcer.

Pladsen kunne også benyttes til byttemarked/direkte genbrug ved byttehuse eller events, så genbrugsstationen også bidrager til miljøvenlige og økonomiske løsninger, der sørger for at få vigtige ressourcer i kredsløb. Reparationsværksted og "kom og lær

at lappe din cykel selv" kunne også være aktiviteter til at skabe motiverende opmærksomhed på affald og ressourcer.

### Sammenligning af scenarierne

Nedenstående sammenligner de forskellige scenarier i forhold til økonomi, indsamlede mængder og service overfor borgere og erhverv.

## Økonomi

Lukning af eksisterende genbrugsstation	Fastholdelse af eksisterende genbrugsstation	Opgradering af eksisterende genbrugsstation	Etablering af ny genbrugsstation
---	--	---	----------------------------------

Billigst

Dyrest

## Mængder af indleveret affald

Lukning af eksisterende genbrugsstation	Fastholdelse af eksisterende genbrugsstation	Opgradering af eksisterende genbrugsstation	Etablering af ny genbrugsstation
---	--	---	----------------------------------

Laveste mængder

Største mængder

## Serviceniveau

Lukning af eksisterende genbrugsstation	Fastholdelse af eksisterende genbrugsstation	Opgradering af eksisterende genbrugsstation	Etablering af ny genbrugsstation
---	--	---	----------------------------------

Laveste service

Højeste service

### Økonomisk vurdering af scenarierne

En genbrugsstation har 3 typer driftsudgifter.

1 - Løn og personale udgifter, der dækker alt der vedkommer personale, som feriedækning, kompetenceudvikling, løn.

2 – Driftsomkostninger, der dækker alt hvad angår at drive anlægget med maskiner, olie, diesel, vand, kemitønder, PC'er, toiletpapir m.m.

3 – Afskrivning af investeringer som primært er i maskiner, bygninger eller belægning, der ikke kan dækkes af daglig drift.

Herunder er økonomien af de forskellige scenarier oplistet og omregnet til årlige driftsomkostninger. Man skal lige være opmærksom på at nedrivning og reetablering af areal er den eneste engangsudgift, og derfor ikke indregnet i årlige driftsudgifter

	<b>Fastholdelse af eksisterende genbrugsstation<sup>1</sup></b>	<b>Opgradering af eksisterende genbrugsstation<sup>2</sup></b>	<b>Lukning af eksisterende genbrugsstation<sup>3</sup></b>	<b>Etablering af ny genbrugsstation<sup>4</sup></b>
<b>Løn og personale</b>	1.010.000,00	2.095.000,00		2.095.000,00
<b>Drifts omkostninger</b>	225.000,00	500.000,00		700.000,00
<b>Driftsfællesskab med nabokommuner</b>			1.000.000,00	
<b>Afskrivning jf. Drift</b>	60.000,00	60.000,00		200.000,00
<b>Nedrivning og reetablering af areal.</b>			250.000,00	
<b>Forrentning og afskrivning jf. investeringsoversigt</b>				1.700.000,00
<b>Årlige driftsomkostninger i alt, inkl. forrentning og afskrivning af investeringer</b>	1.295.000,00	2.655.000,00	1.000.000,00	4.695.000,00

Kilde 1: Affaldskortlægning 2013

Kilde 2: Vestforbrændings feltstudie på Ishøj Genbrugsstation 2014

Kilde 3: Vestforbrændings brugerundersøgelse af hvor kommer kunderne fra

Kilde 4: VAKS

Kilde 5: Genbrugsstationens bidrag til Ishøj kommunes genanvendelsesprocenter. Vestforbrændings notat

<sup>1</sup> Der er taget udgangspunkt i nuværende budget og medarbejder

<sup>2</sup> Der vil komme flere pladsmedarbejdere, hvorfor udgifterne til daglig drift og vedlige hold vil stige

<sup>3</sup> Forrentningstallet er baseret på en kombination af forventet bidrag til driftsøkonomien til nabokommunen samt til løbende investeringer.

Nedrivningsomkostningerne varierer alt efter, hvor meget der skal fjernes for at kunne benytte arealet igen.

<sup>4</sup> Forrentning og afskrivning er baseret på 20 års tilbagebetaling, 1 % i rente og en investering på 32 millioner kr.