

## Notat om de økonomiske konsekvenser af den Nye Ferielov

Dette notat har til formål at opridse de økonomiske konsekvenser for Ishøj kommune i forbindelse med den nye ferielov, samt præsentere forskellige modeller til særskilt at håndtere "indefrysningen" af de lønmidler, som skal udbetales, når medarbejderen når folkepensionsalderen, dør eller ansøger pga. udrejse, efterløn eller førtidspension.

### 1. Generelt

#### 1.1 Ny lovgivning – jf. EU-direktiv

Den nye ferielov tilpasser dansk lovgivning i overensstemmelse med EU's direktiv om arbejdstidens tilrettelæggelse. Loven bygger på *samtidighed i optjening og afvikling af betalt ferie* – i modsætning til den nuværende ferielov, der bygger på et optjeningsprincip med op til 16 måneders forskel på optjening af ferieret og ret til at afvikle den optjente ferie.

#### 1.2 Indefrysningsordningen

Udover helt nye ferieregler indeholder loven også bestemmelser om en overgangsordning, hvor der indføres en "indefrysningsperiode" på 12 måneder, hvor optjente feriepenge ikke må udbetales, men skal indbetales til en fond under Lønmodtagernes Dyrtidsfond (LD). Fonden sørger for, at det indbetalte bevarer sin købekraft ved en forrentning svarende til den forventede lønudvikling. Feriepengene udbetales herefter fra fonden til den ansatte ved opnåelse af folkepensionsalderen – dog tidligst fra oktober 2021.

#### 1.3 Udbetaling af tre ugers opsparede feriepenge

Der gøres opmærksom på, at Folketinget netop har vedtaget lov om mulighed for udbetaling af tre ugers opsparede feriepenge. Ordningen har dog ingen betydning for, hvordan kommunen kan vælge at håndtere de indefrosne midler. Det er alene en statsfinansieret ordning med sikkerhed i de indefrosne midler.

#### 1.4 Finansiering skal findes

Kommunen har også tidligere udbetalt feriepenge til de ansatte ved fratræden, men hidtil har dette været finansieret indenfor de eksisterende budgetrammer, idet nyansatte ikke har haft ret til ferie med løn, og derfor har givet råderummet (de har selv haft feriepenge med i form af et feriekort). Med overgangen til samtidighedsferie bortfalder denne finansieringsmulighed. Den nye ferielov gældende fra 1. september 2020 medfører derfor, at Ishøj Kommune skal finde finansiering for afregningen af indeholdte feriepenge fra perioden 1. september 2019 til 31. august 2020 svarende til ca 93,3 mio. kr. (lønniveau 2020). Afregningen skal foregå over de næste godt 50 år, hvor nuværende ansatte ved opnåelse af deres personlige pensionsalder skal have udbetalt de indeholdte feriepenge fra feriefonden.

#### 1.5 Den gamle ordning

Den gamle ferieordning indebar, at medarbejdere optjente feriepenge i et kalenderår (fra 1. januar til 31. december). Feriedage, som i det efterfølgende ferieår kunne benyttes til at afholde ferie. Denne ordning ophørte den 31. august 2020.

#### 1.6 Overgangsperiode

I overgangsperioden fra gammel til ny ordning (1. januar 2019 til 31. august 2019) optjenes feriepenge som normalt til at afholde ferie i perioden 1. maj 2020 til 31. august 2020. Feriepenge optjent i perioden 1.

september 2019 til 31. august 2020 indefryses, således at dette beløb først vil blive udbetalt til medarbejderen, når denne når folkepensionsalderen, første gang den 1. september 2021.

### 1.7 Den nye ordning

Den nye ordning starter den 1. september 2020, hvor hver medarbejder optjener 2,08 feriedage pr. måned, til afholdelse fra og med den efterfølgende måned.

## 2. Økonomiske konsekvenser

Den nye ferielov er som udgangspunkt en nulsumsløsning, da ingen får ret til mere ferie, men blot at retten til at afholde ferie fremskydes til umiddelbart efter ansættelsen i stedet for et år senere. Den fremrykkede ferie betyder, at det udbetalte feriekort i forbindelse med pension og opsigelser bliver mindre.

### 2.1 Forpligtigelse plus forrentning

Den nye ferielov medfører forskydninger i udgiften til ferie, hvilket får betydning for kommunens udgifter de næste mange år. Hvert år, indtil til alle medarbejdere med indefrosne feriemidler er gået på pension, modtager kommunen den 1. september en regning fra *Lønmodtagernes Feriemidler* (underlagt LD fonden) med henblik på afregning vedr. de medarbejdere der er gået på pension, svarende til det indefrosne beløb plus en forrentning ift. lønudviklingen ud fra DA's lønregister (2,4 % i 2018). Kommunen har således en betalingsforpligtigelse på cirka 93,6 mio. kr., som skal afvikles over de næste 50 år. Hertil altså skal lægges en årlig forrentning på 2,4 %.

### 2.2 Afvikling af forpligtigelsen

For ikke at belaste virksomheders og offentlige institutioners økonomi unødigt hårdt, er der etableret 3 valgmuligheder for afregning af indefrosne midler til feriefonden. Valget af model afhænger af kommunens økonomiske muligheder og politiske prioriteringer, herunder både kommunens nuværende kassebeholdning, og den forventede fremtidige kassebeholdning.

Mulige scenarier:

**2.2.1. Betaling "Her-og-Nu":** De indefrosne midler betales på én gang til feriefonden pr. 1. september 2020. Feriefonden forrenter herefter pengene i perioden frem til udbetalingen finder sted, ved folkepensionstidspunktet for den enkelte medarbejder. Der er ikke for nærværende mulighed for at optage lån til at afvikle vores forpligtigelse.

Vurdering: Kommunens kassebeholdning tillader ikke en engangsbetaling på 93,3 mio. kr. Hvis udgiften skulle finansieres ved engangsreduktion i den kommunale lønsum for 2021, ville det svare til en reduktion af de samlede lønbudgetter med rundt regnet 10 pct. i betalingsåret.

**2.2.2 Løbende afregning:** De indefrosne midler inkl. fastlagt forrentning afregnes til Fonden, når medarbejderne får krav på udbetaling, dvs. typisk ved folkepensionstidspunktet.

Vurdering: Antallet af medarbejdere, der går på pension, vil fra år til år give store udsving i den faktiske opkrævning hvert år, og budgetlægningen vil derfor ikke være styrbar. Dertil kommer administration af ordningen frem til udløb i 2072.

**2.2.3. Gradvis afregning:** De indefrosne midler afregnes over en årrække til fonden med et beløb, der er højere end det pligtige. Som i scenarie 2 vil der også her ske løbende forrentning af de indefrosne feriepenge.

Vurdering: Kommunen indbetaler et fast, årligt beløb til fonden på ca. 3,5 mio.kr. Den samlede afregning vil senest være afsluttet i 2074.

#### **2.2.4 Opsummering af 3 muligheder for afvikling af feriepengeforpligtigelsen:**

- A. Afvikle hele forpligtigelsen ("Her-og-Nu"), muligt første gang 1. september 2020
- B. Afvikle i forbindelse med at medarbejdere opnår pensionsalderen, hvert år 1. september, første gang fra 2021
- C. Afvikle løbende på de enkelte medarbejdere i forbindelse med opnåelse af folkepensionsalder, samt afvikle mulige andre medarbejdere, der endnu ikke har opnået pensionsalder, men hvor det synes fordelagtigt. F.eks. med ekstra afvikling, når ledige puljemidler eller stor kassebeholdning tilsiger det.

### **3. Stillingtagen**

I forbindelse med den nye ferielov, skal Ishøj Kommune tage stilling til hvilken afregningsmodel kommunen ønsker at gøre brug af, idet budgetforslaget allerede indeholder en afsat pulje på 3,5 mio.kr. Hvis kommunen vælger ikke at afdrage det fulde beløb til LD fonden (jf. scenarie 1) vil kommunen blive pålagt en årlig forrentning på cirka 2,4 %, svarende til DA's lønudvikling for 2018. Dette betyder, at hvis kommunen afvikler forpligtigelserne ligeligt over 50 år, vil det medføre ekstra udgifter i størrelsesordenen 88 mio. kr. (2020-prisniveau), forudsat at forrentningen forbliver den samme i hele perioden (dvs. de nævnte 2,4 %).

Ved at afvikle forpligtigelsen førtidigt, dvs. inden opnåelse af den enkelte medarbejders folkepensionsalder, vil Ishøj kommune kunne reducere den forrentning, som hvert år tillægges. Det vurderes derfor isoleret set, at være en fordel at afvikle kommunens forpligtigelse tidligst muligt. Finansieringen af kommunens forpligtigelse sker via central puljedannelse eller via overskydende likviditet eller en blanding af begge dele.

#### **3.1 Overskydende likviditet**

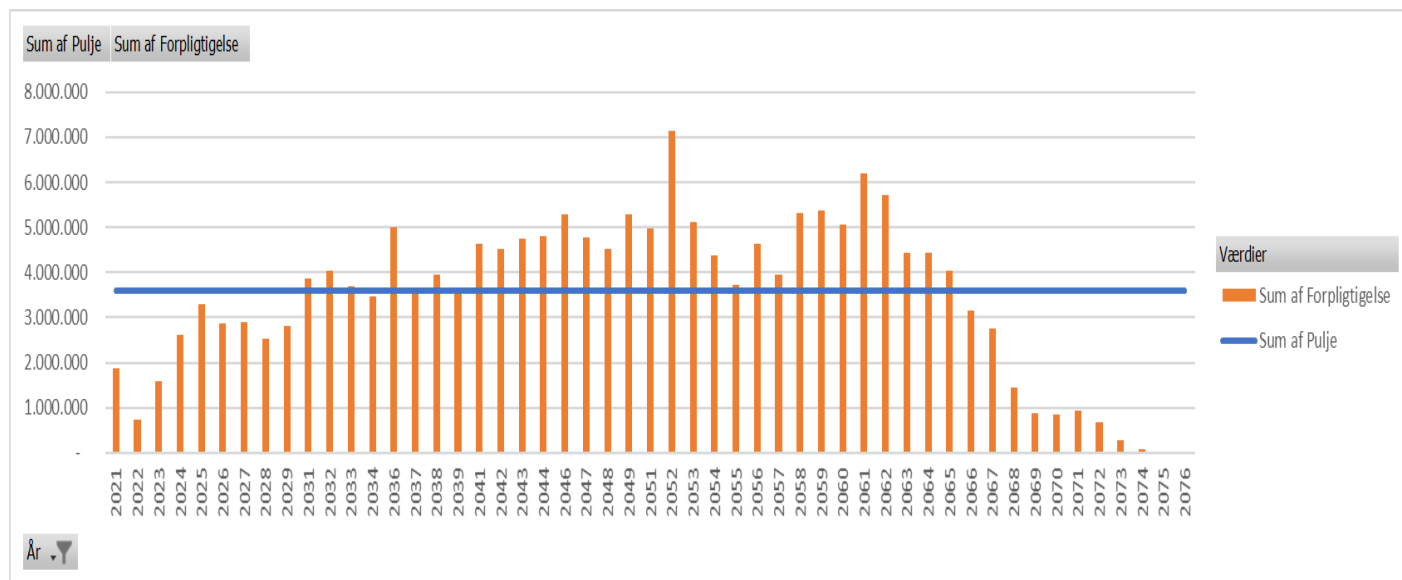
Det vil være en mulighed at princip-beslutte, at anvende overskydende likviditet – som pt. er meget høj – til ekstraordinær indbetaling til feriefonden. Derved reduceres de fremtidige udgifter til forrentning af forpligtigelsen.

#### **3.2 Afvikling**

Hvis Ishøj Kommune beslutter at afbetale feriepengeforpligtigelsen over de næste cirka 50 år, vurderes det nødvendigt med et årligt afdrag på 3,5 mio. kr. pr. år, baseret på den nuværende viden.

Som det illustreres i figur 1 herunder, varierer den årlige forpligtigelse ganske meget. Men som det også illustreres i samme figur, vil de nævnte 3,5 mio.kr. være dækkende, og endog give mulighed for at afvikle en del af forpligtigelsen førtidigt, hvorved omfanget af den årlige forrentning på ca. 2,4 % kan reduceres.

**Figur 1.** Afvikling af ferieforpligtigheden over ca. 50 år.



KL og Center for Borger, Økonomi og IT anbefaler, at midlerne til indbetalingen til LD fonden håndteres centralt i en pulje. En central håndtering af afregningen til "Lønmodtagerne Feriemidler" under LD vil også sikre, at afregninger vedr. medarbejdere på undervejs ophørte institutioner, ikke strander.