

Kvalitetsrapport

Dagtilbud



Indholdsfortegnelse

Kapitel 1: Indledning.....	2
1.1 Baggrund og formål.....	2
1.2 Kvalitetsrapporten - lovgivning og rammer	3
1.3 Læsevejledning	3
Kapitel 2: Rammebetingelser - børnetal og udgifter	4
2.1 Økonomi pr. barn	4
2.2 Tid til andet arbejde	5
2.3 Økonomiske fripladser	6
2.4 Socialpædagogiske fripladser	7
2.5 Støttepædagoger og specialgruppe i dagtilbud.....	8
2.6 Skoleudsættelser.....	9
Kapitel 3: Personaleforhold.....	11
3.1 Sammensætning af personale	11
3.2 Nedbringelse af sygefravær blandt det pædagogiske personale.....	12
Kapitel 4: Forældrebestyrelse.....	15
Kapitel 5: Det pædagogiske arbejde	16
5.1 Evalueringer af de pædagogiske læreplaner.....	16
5.2 Almen didaktik i dagtilbud	17
5.3 Støj i dagtilbud.....	18
5.4 Overgange.....	19
5.5 Pædagogisk IT i dagtilbud	20
5.6 Det fortsatte arbejde med sprog, læsning og skrivning 0 - 17 år.	21
5.7 Revurdering af støttepædagogområdet	22
5.8 Sprogstimulering og sprogvurdering.....	23
5.9 Sundhed, krop og bevægelse.....	27
5.10 Inklusion	29
5.11 Projekt ”Kreative børn” - ”Kulturpakken”.....	30
Kapitel 6: Samlede anbefalinger	31

Bilag:

1. Handlingsplan 2014 - 2015
2. Dagtilbuddenes evaluering af pædagogiske læreplaner 2013

Kapitel 1: Indledning

1.1 Baggrund og formål

Kvalitetsrapporten er et dokument, der skal fungere som et dialog- og udviklingsredskab mellem dagtilbud, Center for Børn og Undervisning (CBU) og det politiske niveau til drøftelse af såvel status som udvikling på dagtilbudsområdet.

Kvalitetsrapporten udgør en grundbestanddel i det kommunale tilsyn, som kvalificeres af en dialog mellem CBU og dagtilbudsledere. Kvalitetsrapporten skal desuden samle den dokumentation, der ifølge Dagtilbudsloven og tilknyttede love og bestemmelser skal tilgå Byrådet. Den skal endvidere opfylde de kommunalt fastsatte krav til dokumentation.

Udgangspunktet for kvalitetsrapporten er Dagtilbudsloven og Ishøj kommunes Børne- og Ungepolitik. Det er hensigten, at kvalitetsrapporten skal opsamle resultater og tilkendegive retning for den grundlæggende udvikling på dagtilbudsområdet. Kvalitetsrapporten udkommer hvert andet år i ulige år.

Kvalitetsrapporten for dagtilbud skal sikre Byrådet information om kommunens dagtilbud og sætte fokus på en række væsentlige forhold i dagtilbuddenes virke. Kvalitetsrapporten for dagtilbud er ikke et lovkrav, som det er på skoleområdet, men det er forventningen, at kvalitetsrapporten vil blive brugt som et redskab til en fælles kommunal udvikling i dagtilbuddene, akkurat som skolernes kvalitetsrapport gør det på skoleområdet.

Kvalitetsrapporten er et samlende redskab og er sammensat af en række oplysninger. De faglige resultater bygger på oplysninger fra de enkelte dagtilbud, herunder evaluering af de pædagogiske læreplaner. De øvrige oplysninger udgøres af data fra CBU og andre centre.

Følgende dagtilbud indgår i rapporten:

Børnehuset Elverhøj, elverhoj@ishoj.dk
Børnehuset Bøgely, stampe@ishoj.dk
Gadekæret, gadekaeret@ishoj.dk
Børnehuset Ørnebo, ornebo@ishoj.dk
Tvillingehuset, tvillingehuset@ishoj.dk
Børnehuset Troldebo, troldebo@ishoj.dk
Peberkværnen, peberkvaernen@ishoj.dk
Femkanten, femkanten@ishoj.dk
Piletræet, piletraeet@ishoj.dk
Firkloveren, firkloveren@ishoj.dk
Trækronerne, traekronerne@ishoj.dk
Regnbuen, regnbuen@ishoj.dk
Daglejen, dagplejen@ishoj.dk

1.2 Kvalitetsrapporten - lovgivning og rammer

Ishøj Kommunes dagtilbud bygger på Dagtilbudsloven og Ishøj Kommunes Børne- og Ungepolitik. Dagtilbudslovens § 7 siger, at dagtilbud har til formål:

- At børn i dagtilbud skal have et fysisk, psykisk og æstetisk børnemiljø, som fremmer deres trivsel, sundhed, udvikling og læring.
- At dagtilbud i samarbejde med forældrene skal give børn omsorg og understøtte det enkelte barns alsidige udvikling og selvværd samt bidrage til, at børn får en god og tryk opvækst.
- At dagtilbud skal fremme børns læring og udvikling af kompetencer gennem oplevelser, leg og pædagogisk tilrettelagte aktiviteter, der giver børn mulighed for fordybelse, udforskning og erfaring.
- At dagtilbud skal give børn medbestemmelse, medansvar og forståelse for demokrati. Dagtilbud skal som led heri bidrage til at udvikle børns selvstændighed, evner til at indgå i forpligtende fællesskaber og samhørighed med og integration i det danske samfund.
- At dagtilbud i samarbejde med forældrene skal sikre en god overgang til skole ved at udvikle og understøtte grundlæggende kompetencer og lysten til at lære. Dagtilbud skal i samarbejde med skolerne skabe en sammenhængende overgang til skole og fritidstilbud.

Ishøj Kommunes Børne- og Ungepolitik danner rammer og retning for arbejdet i dagtilbudet. Visionen er, at børn og unge sejrer i eget liv, og at børn og unge får mulighed for og rammer til at nå deres fulde potentiale.

1.3 Læsevejledning

Alle kapitler indledes med en gennemgang af den gældende lovgivning og eventuelle kommunalt vedtagne målsætninger, der knytter sig til det pågældende emne. Herefter gives en status på baggrund af det foreliggende datagrundlag. Endelig gives nogen steder en afsluttende vurdering og eventuelt anbefalinger til videre handling.

Kapitel 2: Rammebetingelser - børnetal og udgifter

Kapitel 2 samler tal, der belyser rammebetingelserne for kommunens dagtilbud i form af børnetal og udgifter samt status på antallet af skoleudsættelser.

Tabel 1 viser den aktuelle børnenormering i kommunens dagtilbud.

Tabel 1: Børnenormering pr. institution pr. 1.4.2013

Institution	vuggestue	børnehave	Dagpleje
Børnehuset Elverhøj	44	72	
Børnehuset Bøgely	40	103	
Vuggestuen Gadekæret	27		
Børnehuset Ørnebo	33	60	
Tvillingehuset	30	60	
Børnehuset Troldebo	33	42	
Peberkværnen	0	54	
Femkanten	30	44	
Piletræet	44	40	
Firkløveren	53	80	
Trækronerne	66	123	
Regnbuen	33	84	
Dagplejen			66
I alt	433	762	66

2.1 Økonomi pr. barn

Lovgivning og målsætninger

Dagtilbudsloven § 31 siger, at Byrådet i opholdskommunen skal give forældrene et tilskud pr. barn til brug for dagtilbud. Tilskuddet skal udgøre mindst 75 % og forældrenes egenbetaling højst 25 % af de budgetterede bruttodriftsudgifter pr. plads ved driften af dagtilbud.

Status

Dette afsnit indeholder en gennemgang af de centrale budgetposter, der er forbundet med kommunens dagtilbud. Tabel 2 viser de årlige brutto- og nettodriftsudgifter (budgettal) for dagtilbuddene. Bruttodriftsudgiften indeholder primært udgifter, der relaterer til udførelsen af pædagogiske opgaver, lønudgifter og ejendomsrelaterede driftsudgifter. Bruttodriftsudgiften er således udtryk for den samlede udgift, hvoraf der beregnes forældrebeta-

ling. Herudover kommer andre udgifter til f.eks. tilsyn, sprogvurdering mv., som ikke indgår i beregningsgrundlaget for forældrebetalingen.

Nettodriftsudgiften er bruttodriftsudgiften pr. plads pr. måned fratrukket forældrenes egenbetaling.

Tabel 2: Budget og forældrebetaling pr. barn

Udgifter	(alle beløb i dkk)	2011	2012	2013
Vuggestue	Bruttodrift pr. plads pr. måned	11.901	12.313	11.571
	Forældrebetaling	2.480	2.540	2.580
	Forældrebetaling i pct.	20,84%	20,63%	22,30%
	Kommunes nettoudgift	9.421	9.773	8.991
Dagpleje	Bruttodrift pr. plads pr. måned	9.834	10.549	10.714
	Forældrebetaling	2.350	2.400	2.440
	Forældrebetaling i pct.	23,9%	22,8%	22,8%
	Kommunes nettoudgift	7.484	8.149	8.274
Børnehave	Bruttodrift pr. plads pr. måned	7.275	7.113	7.292
	Forældrebetaling	1.780	1.763	1.806
	Forældrebetaling i pct.	24,47%	24,78%	24,76%
	Kommunes nettoudgift	5.495	5.350	5.486
Antal pladser	Vuggestue	433	433	433
	Dagpleje	72	72	72
	Børnehave	782	782	762
Udgift i alt	Vuggestue	48.951.516	50.779.991	46.718.176
	Dagpleje	6.466.176	7.040.337	7.148.836
	Børnehave	51.565.080	50.205.596	50.164.426

Note : Børnehave tallene for 2012 og 2013 indeholder 12 børn (Peberkværnsens specialgruppe) hvor taksten kun er henholdsvis 895 og 910 kr, for de øvrige 750 børn er taksten henholdsvis 1790 og 1820 kr.

2.2 Tid til andet arbejde

I forbindelse med vedtagelsen af Budget 2009 vedtog Byrådet at afsætte midler til pædagogernes tid til andet arbejde - første gang gældende fra 1.1.2009.

Fordelingen af tid til andet arbejde til pædagogerne følger opgaven. Det vil sige, at tiden gives til de opgaver/"andet arbejde", som den pågældende pædagog varetager efter aftale med lederen. Enkelte institutioner har skemalagt tid til andet arbejde.

Tiden til andet arbejde giver mulighed for at løfte niveauet i løsningen af opgaver, som f.eks.:

- Forberedelse og planlægning af institutionens pædagogiske praksis og udviklingsforløb, bl.a. i forbindelse med pædagogiske læreplaner, inklusion, særlige læringstemaer, samlinger, førskoleaktiviteter, inklusion samt læse- og sprogarbejde, herunder sprog-vurderinger
- Overgange mellem børnehave og skole
- Dokumentation og evaluering
- Observationer og tests samt udviklingsbeskrivelser, udtalelser og handleplaner på børnene
- Opdatering af ny viden, ny lovgivning, kommunale retningslinjer mv.
- Tværfagligt samarbejde med PPR, Familiecenteret, skoler, Familieværkstedet og andre samarbejdspartnere
- Udvalgsarbejde såvel internt på institutionen som i kommunen
- Forældresamarbejde, herunder forberedelse og afholdelse af møder med forældre.

Tabel 3: Budget pr. barn til tid til andet arbejde

Tid til andet arbejde (beløb pr barn)	2011	2012	2013
Vuggestue	518	531	537
Børnehave	1038	1063	1074

2.3 Økonomiske fripladser

Lovgivning og målsætninger

Dagtilbudslovens § 43 siger, at Kommunalbestyrelsen skal give økonomisk fripladstilskud under hensyn til forældrenes økonomiske forhold.

Fripladstilskuddet beregnes på grundlag af indkomstgrænser fastsat af staten.

Tabel 4 viser antallet af pladser, hvor der er bevilget hel eller delvis friplads pr. 1. kvartal i årene 2008 - 2013 fordelt på de enkelte dagtilbud.

Tabel 4: Økonomiske fripladser

Institution	Andel af pladser, hvor der gives hel eller delvis økonomisk friplads opgjort i %			
	1. kvartal 2010	1. kvartal 2011	1. kvartal 2012	1. kvartal 2013
Børnehuset Elverhøj	18 %	26 %	8 %	11 %
Børnehuset Bøgely	37 %	21 %	21 %	22 %
Vuggestuen Gadekæret	68 %	53 %	58 %	64 %
Børnehuset Ørnebo	60 %	49 %	40 %	46 %
Tvillingehuset	53 %	56 %	50 %	49 %
Børnehuset Troldebo	72 %	52 %	45 %	49 %
Peberkværnen	51 %	60 %	60 %	52 %
Femkanten	61 %	65 %	59 %	65 %
Piletræet	67 %	66 %	61 %	59 %
Firkløveren	56 %	53 %	50 %	48 %
Børnehuset Universet*	70 %	56 %	41 %	53 %
Trækronerne	31 %	36 %	27 %	24 %
Regnbuen	45 %	41 %	33 %	31 %
Dagplejen	58 %	50 %	46 %	47 %
Kommunen	53 %	48 %	43 %	44 %

Note: Børnehuset Universet er lagt sammen med Trækronerne 1.4.2013

Tabel 5: Faktiske udgifter til fripladstilskud pr. 1. kvartal

Faktiske udgifter i kr. til fripladstilskud pr. 1. kvartal				
	1. kvartal 2010	1. kvartal 2011	1. kvartal 2012	1. kvartal 2013
Kommunen samlet	kr. 2.057.328	kr. 1.995.598	kr. 2.215.333	kr. 2.165.779

2.4 Socialpædagogiske fripladser

Lovgivning og målsætninger

Dagtilbudslovens § 43 siger, at Kommunalbestyrelsen skal give socialpædagogisk fripladstilskud, når ophold i dagtilbud må anses som særligt påkrævet af sociale eller pædagogiske grunde, og betalingsspørgsmålet vanskeliggør barnets optagelse eller forbliven i et dagtilbud.

Tallene i tabel 6 viser, at der i perioden fra 2011 til 2013 er tale om en relativ stor stabilitet i antallet af tildelte socialpædagogiske fripladser. Børn i Peberkværnens specialgruppe tildeles 50 % socialpædagogisk friplads.

Tabel 6: Socialpædagogiske fripladser pr. 1. kvartal

	1. kvartal 2011	1. kvartal 2012	1.kvartal 2013
Peberkværnens specialgruppe	12	12	12
Øvrige institutioner	5	5	3
Kommunen samlet	17	17	15

2.5 Støttepædagoger og specialgruppe i dagtilbud

Lovgivning og målsætning

Dagtilbudslovens § 4, stk. 2, siger, at Byrådet skal sikre, at børn og unge under 18 år, der har behov for støtte i et dag-, fritids eller klubtilbud m.v. for at kunne trives og udvikle sig, tilbydes en sådan støtte i tilbuddet.

Alle børn og unge har behov for at blive understøttet i deres udvikling, ved at personalet f.eks. hjælper barnet til at forstå sammenhænge, løse konflikter og etablere venskaber. Alle børn og unge skal, gennem det daglige pædagogiske arbejde i tilbuddene, understøttes, så de trives, lærer og udvikles.

Med bestemmelsen i dagtilbudsloven, 2011 § 4, stk. 2: *"Tænkes der på en støtte, som går ud over denne daglige understøttelse af børn i dagtilbud, som også er en integreret del af dagtilbuddets hverdag."* Støtte kan ifølge Vejledning om dagtilbud, kap. 6, 2009 antage flere forskellige former. Det kan eksempelvis være *"Tilrettelægges som en ekstern støtte, det vil sige, at støttepædagoger udefra er tilknyttet et barn i et dagtilbud i et antal timer pr. uge."*

Støttepædagoger

I Ishøj Kommune er der et støttepædagogkorps bestående af et antal støttepædagoger, som yder støtte til børn med særlig behov. Støtten er tilrettelagt som en ekstern støtte, hvilket vil sige, at støttepædagoger fra kommunens støttepædagogkorps er tilknyttet et barn i et dagtilbud i et antal timer pr. uge. Støttepædagogarbejdet foregår både i situationer og forløb, hvor barnet er sammen med de andre børn i fællesskaber, og i situationer hvor støttepædagogen tager barnet ud af fællesskabet for at træne og stimulere det individuelt. I tabel 7 vises antallet af indstillinger til støttepædagog i perioden 2009 - 2013.

Som en del af kommunens samlede inklusionsindsats skal der sættes fokus på udviklingen indenfor 0-6 års området, og der iværksættes derfor en ændring og omlægning af ressourcerne på støttepædagogområdet. Omlægningen sker med afsæt i arbejdet med inklusion i vuggestuer, dagplejen og børnehaver. Børne- og Undervisningsudvalget besluttede d. 16. september 2013, at godkende modellen for ny organisering af ressourcer på støttepædagogområdet. Omlægningen træder i kraft 1.1.2014 og indebærer blandt andet at støttepædagogområdet organisatorisk flytter fra CBU til PPR.

Tabel 7: Antal indstillinger til støttepædagog

År	Antal indstillinger
2009	26
2010	25
2011	24
2012	29
2013	33

Tabel 8: Status for bevilget støttepædagogisk bistand 2012-13

Bevilget støttepædagogisk bistand	2012	2013
Antal støttetimer	296	284
Antal indstillinger/ansøgninger	29	33
Antal børn bevilliget	20	24
Antal børn afslag *	9	9

*Børns problemstillinger er vurderet til, at kunne rummes inden for et almindelig pædagogisk tilbud

Specialgrupperne

I Ishøj og Vallensbæk findes to dagtilbud med specialgrupper. I disse grupper er der børn med sociale/emotionelle vanskeligheder, kombination af forskellige udviklingsforsinkelser, og/eller med diagnoser som ADHD og autisme.

Status pr.1.april 2013 er, at pladserne i specialgrupperne er fyldt op.

Tabel 9: Oversigt over pladser i specialgrupper i børnehaver i Ishøj og Vallensbæk

Specialgruppe	Normering
Specialgrupperne i Peberkværnen, Ishøj	12 pladser (2 grupper af 6)
Specialgruppen i Birkely, Vallensbæk	6 pladser

2.6 Skoleudsættelser

Lovgivning og retningslinjer

Folkeskolelovens § 34 siger, at undervisningspligten indtræder den 1. august i det kalenderår, hvor barnet fylder 6 år. Efter samme paragraf kan det efter forældrenes anmodning eller med deres samtykke godkendes, at et barns undervisning udsættes til et år efter undervisningspligtens indtræden, når det er begrundet i barnets udvikling.

Hvis et barns skolestart skal udsættes, sker det på baggrund af en individuel vurdering af barnet, og udsættelsen skal i givet fald være begrundet i barnets udvikling. Det kan for eksempel være, at barnet er inde i et behandlingsforløb eller af andre veldefinerede grunde ikke er klar til at modtage undervisning.

Det er Center for Børn og Undervisning, der ud fra en samlet vurdering træffer afgørelse om udsættelse af undervisningspligten. Hvis et barn får udsættelse, skal det begynde i børnehaveklasse det følgende år.

Status

Tabel 10 viser antallet af børn, der har fået godkendt udsættelse af undervisningspligten i skoleårene 2009/10 til 2013/2014.

Tabel 10: Bevilget udsættelse af undervisningspligt på kommuneplan - fordelt på køn

Skoleår	Drenge	Piger	I alt
2009/10	5	2	7
2010/11	13	1	14
2011/12	8	3	11
2012/13	7	0	7
2013/14	6	2	8

Tabel 10 viser, at der i alle årene er en overrepræsentation af drenge blandt skoleudsættede.

Kapitel 3: Personaleforhold

3.1 Sammensætning af personale

Jf. administrationsgrundlaget for dagtilbudsområdet, oktober 2009, skal det tilstræbes, at forholdet mellem pædagoguddannede og ikke-pædagoguddannede (herunder medarbejdere med en kortere medhjælperuddannelse, PAU) er 60/40 % med hovedvægten på det pædagoguddannede personale.

Status

Tabel 11 angiver hvor mange procent af personalet, der er uddannede pædagoger.

Tabel 11: Procentvis andel uddannede pædagoger

Andel af pædagoguddannede	2011	2013
Gadekæret	47%	50,0%
Ørnebo	54%	58,8%
Piletræet	50%	57,9%
Firkløveren	55%	48,5%
Troldebo	49%	57,5%
Elverhøj	65%	61,1%
Regnbuen	56%	65,0%
Peberkværnen	77%	86,7%
Bøgely	45%	46,2%
Femkanten	50%	56,5%
Trækronerne	55%	63,2%
Tvillingehuset	50%	53,7%
Kommunen	54%	58,2%

Fordelingen er i 2013 58,2 % pædagoguddannede og 41,8 % ikke pædagoguddannet. Det vil sige, at der i 2013 er en øget andel af uddannede pædagoger sammenlignet med 2011, hvor pædagoguddannede udgjorde 54 % og ikke pædagoguddannet 46 %, jf. Kvalitetsrapport 2011.

Tabel 12 på næste side viser antallet af medarbejdere der har afsluttet eller er i gang med en kompetencegivende pædagogisk diplomuddannelse/en diplomuddannelse i ledelse.

Table 12: Antal personer der har afsluttet eller er i gang med en pædagogisk diplomuddannelse (PD) eller en diplomuddannelse i ledelse (PDL)

	PD	PDL
Gadekæret	0	2
Ørnebo	0	2
Piletræet	1	1
Firkløveren	1	2
Troldebo	2	1
Elverhøj	2	1
Regnbuen	1	1
Peberkværnen	1	2
Bøgely	2,8	4
Femkanten	1	1
Trækronerne	5	2
Tvillingehuset	0,95	0
Kommunen	17,75	19

At en uddannelse er kompetencegivende betyder, at den er godkendt af et ministerium. Fælles for disse typer efter- og videreuddannelse er, at de bliver reguleret af love og bekendtgørelser og at der er adgangskrav i forbindelse med optagelse, samt at man har ret til at afslutte enkeltfag eller uddannelse med bedømmelse.

Udover de kompetencegivende uddannelser gennemføres i kommunens dagtilbud en række kurser, f.eks. arbejdsmarkeds uddannelser (AMU), førstehjælpskurser, didaktikkurser, pædagogiske dage/kurser i dagtilbud, kurser i sprog og læsning, motorik og bevægelse, IT kurser mv. En række af disse kurser er samlet i CBU's kursuskatalog.

3.2 Nedbringelse af sygefravær blandt det pædagogiske personale

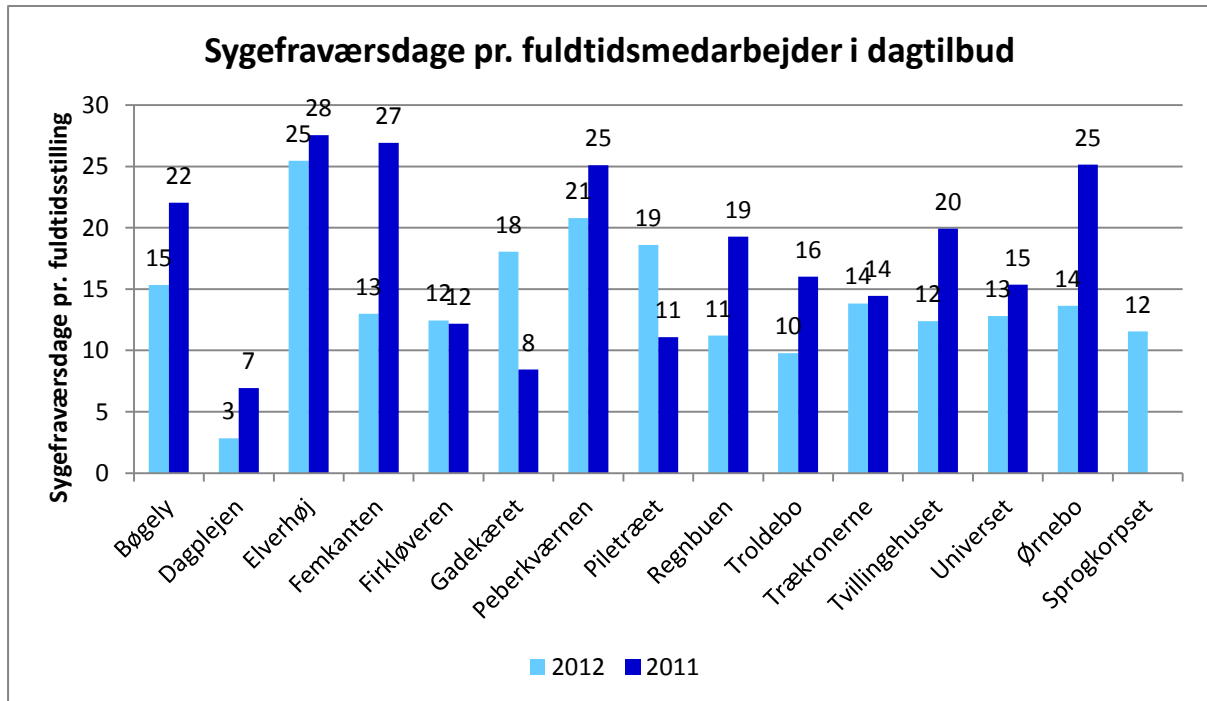
Tænketanken CEPOS udgav den 26. juli 2012 en undersøgelse af sygefraværet i 2011 blandt pædagogisk personale i landets 98 kommuner. Ifølge undersøgelsen havde Ishøj Kommune i 2011 landets højeste fravær. Med baggrund heri har Ishøj Kommune igangsat et projekt med titlen "Hvad er det vi kan, når vi alle sammen er her?". Projektet er tilrettelagt i et samarbejde mellem CBU, HR, dagtilbud og skoler og løber i 2013 og 2014, hvorefter det evalueres.

Projektets mål er at nedbringe sygefraværet blandt pædagogisk personale i dagtilbud og sfo til landsgennemsnittet eller herunder inden udgangen af 2014. Det kommunale gennemsnit for dagtilbud og sfo var i 2011 18,6 sygefraværdsdage pr. fuldtidsansat. I 2012 var det faldet til 15,4 sygefraværdsdage i 2012.

Som det ses i nedenstående figur 2, fordeler sygefraværet sig ujævnt på dagtilbuddene. Det ses, at sygefraværet f.eks. i 2011 spænder fra 27,7 sygefraværdsdage i det dagtilbud,

der har det højeste antal sygefraværdsdage til det dagtilbud, der har det laveste antal sygefraværdsdage på 6,9 dage. Figuren viser sygefraværet pr. fuldtidsstilling.

Figur 1: Sygefraværdsdage pr. fuldtidsmedarbejder i dagtilbud



Projektets indsatser

På baggrund af undersøgelsens resultater er der udviklet og iværksat en række målrettede indsatser, som skal nedbringe sygefraværet. Projektet indeholder følgende indsatsområder:

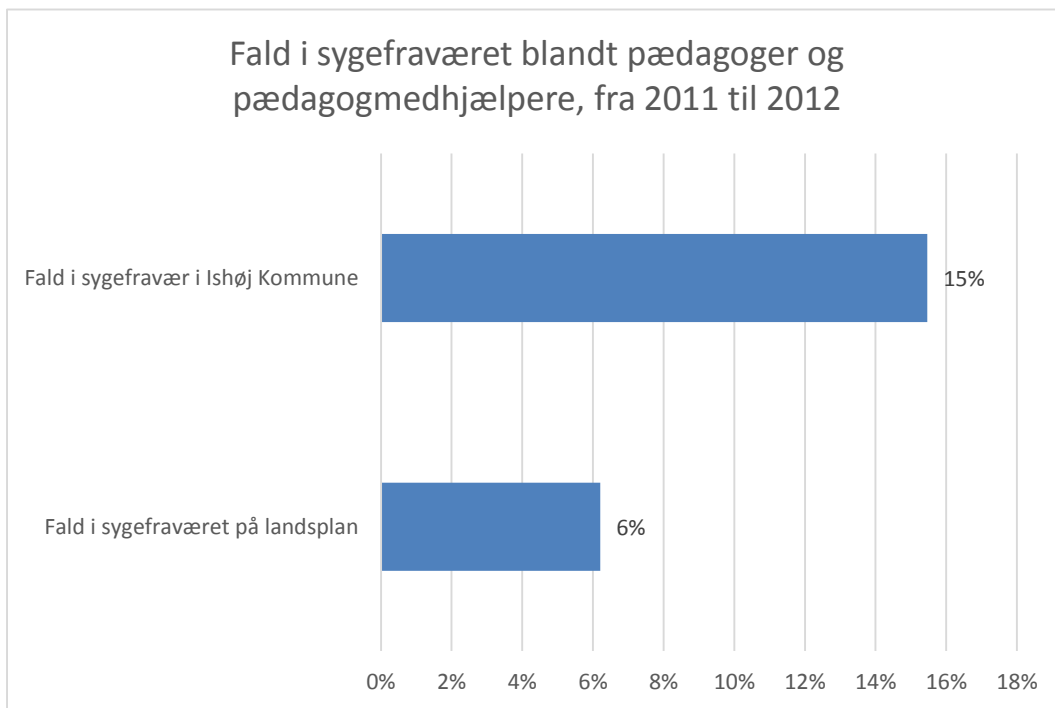
- Der er udarbejdet retningslinjer ved sygefravær, som er gældende for daginstitutioner og sfo i projektperioden - med virkning fra 1.7.2013
- Der er udarbejdet en interviewrapport som afdækker, hvilken påvirkning et højt sygefravær har på personale og det pædagogiske arbejde i dagtilbuddene.
- Hvert dagtilbud har i et aftaledokument sat nogle delmål for nedbringelse af sygefraværet og har udarbejdet en handleplan, som kan virkeliggøre delmålene.
- Der har været afholdt temadage for ledere, afdelingsledere og tillidsrepræsentanter, hvor emnerne har været social kapital og indføring i de nye retningslinjer ved sygefravær.
- Der er igangsat en række specifikke indsatser i de 8 daginstitutioner og sfo'er, som har det højeste sygefravær. Indsatserne involverer ledelse, personale og dagtilbudenes MED udvalg.
- Der tilbydes rådgivning og vejledning til det enkelte dagtilbud eller individuelt til ledere eller medarbejdere.

Foreløbige resultat af indsatsen

Som det ses i figur 2, er sygefraværet i Ishøj kommunes dagtilbud og sfo i perioden fra 2011 til 2012 er faldet med 15 %. Det svarer til 7 fuldtidsstillinger.

Sygefraværet er i perioden fra 2011 til 2012 faldet 6 % på landsgennemsnit.

Figur 2: Fald i sygefraværet blandt pædagoger og pædagogmedhjælpere fra 2011 til 2012



Kilde: Fælles LønDatakontor, 2013

Faldet i sygefraværet i 2012 kan imidlertid ikke forklares med effekten af projektets forskellige indsatser al den stund, at indsatsområderne først er blevet implementeret i 2013. Det er dog en hypotese, at alene det fokus, der var på sygefraværet i sidste halvdel af 2012, kan have haft en betydning for faldet i sygefravær.

Kapitel 4: Forældrebestyrelse

Lovgivning og målsætninger

Arbejdet i forældrebestyrelserne er reguleret af Dagtilbudslovens § 14, 15 og 16. § 15 stk. 1 siger: *"Forældrebestyrelsen i en daginstitution skal fastsætte principper for daginstitutionens arbejde og for anvendelsen af en budgetramme for daginstitutionen inden for de mål og rammer, som kommunalbestyrelsen har fastsat"*.

Status

CBU afholder et årligt kursus om bestyrelsesarbejde for nye forældrebestyrelsesrepræsentanter. Formålet er at gøre bestyrelserne rustet til at udføre bestyrelsesopgaver.

Kurset giver en introduktion til arbejdet og berører bl.a. overskrifterne

- Hvad siger lovgivningen?
- Bestyrelsens rolle i forhold til den daglige ledelse
- Styrelsesvedtægt
- Tavshedspligt

For at sikre en dialog med bestyrelserne afholder Børne- og Undervisningsudvalget 2 årlige møder med formænd og næstformænd fra forældrebestyrelserne, hvor der informeres om og drøftes emner inden for området.

Kapitel 5: Det pædagogiske arbejde

Kapitel 5 berører forskellige aspekter af det pædagogiske arbejde i dagtilbuddene, som har baggrund i Dagtilbudsloven 2011, Ishøj kommunes Børne og Ungepolitik og Kvalitetsrapportens handleplan, 2011.

Kapitlet er delt op i tre dele.

1. Den første del omhandler den lovbestemte evaluering af de pædagogiske læreplaner.
2. Den anden del refererer til tiltag fra kvalitetsrapportens handleplan for dagtilbud 2011, vedtaget af Børne- og Undervisningsudvalget d. 13.2.2012.
3. Den tredje del indeholder en beskrivelse af de øvrige indsatser indenfor det pædagogiske arbejde i dagtilbuddene.

Del 1: Evaluering af de pædagogiske læreplaner

5.1 Evalueringer af de pædagogiske læreplaner

Ifølge Dagtilbudslovens § 10 skal byrådet mindst hver andet år drøfte evalueringer af de pædagogiske læreplaner og tage stilling til, om evalueringen giver anledning til yderligere handlinger fra byrådets side.

Den pædagogiske læreplan indeholder mål og praksis for børnenes læring inden for følgende temaer:

- 1) Alsidig personlig udvikling
- 2) Sociale kompetencer
- 3) Sproglig udvikling
- 4) Krop og bevægelse
- 5) Naturen og naturfænomener
- 6) Kulturelle udtryksformer og værdier

Dagtilbuddenes evaluering af de pædagogiske læreplaner

De enkelte institutioners evalueringer fremlægges i et selvstændigt bilag til kvalitetsrapporten

Formål med evalueringen er at belyse og vurdere pædagogiske processer og pædagogisk faglighed i det enkelte dagtilbud med henblik på at udvikle og kvalificere de pædagogiske læreplaner.

CBU og dagtilbuddene har valgt at anvende narrativ metode som redskab til at evaluere de pædagogiske læreplaner

Narrative fortællinger er en italesættelse af praksis i og med, at den fortæller om begivenheder i praksis, sådan som de ansatte i dagtilbuddet selv oplever og fortolker dem.

Ved at lade personalet i de enkelte dagtilbud fortælle om begivenheder fra hverdagen, kommer der problemstillinger og løsningsforslag frem, som personalet kan genkende, som er meningskabende og som de kan identificere sig med.

Evalueringsresultaterne er fremkommet ved, at dagtilbuddene på en fælles temadag for ledelser og pædagoger har arbejdet med en række spørgsmål, som dagtilbuddene efterfølgende har givet hinanden sparring på, inden de er kommet frem til det endelige evalueringsresultat.

Resultatet fremlægges som et selvstændigt bilag til kvalitetsrapporten, hvor hvert enkelt dagtilbud ud fra egen gennemført praksis har beskrevet og vurderet styrkesider og udfordringer i deres læreplansarbejde.

Det er nødvendigt at understrege, at den narrative evalueringsmetode og den efterfølgende analyse kun med en vis forsigtighed giver belæg for at kunne lave generaliserbare konklusioner og anbefalinger, som går på tværs af dagtilbuddene. Dels fordi dagtilbuddene er forskellige og dels fordi de har valgt at udpege forskellige styrkesider og udfordringer ved læreplansarbejdet.

Der kan dog fremhæves tre tendenser og temaer, som hyppigt går igen i dagtilbuddenes evalueringsmateriale.

1. Evalueringerne afspejler, at de pædagogiske læreplaner har skabt øget fokus på børns læring og forskellige læringsformer i dagligdagen.
2. Evalueringen viser, at pædagogerne er blevet mere bevidste om deres betydning for børns udvikling.
3. Evalueringsresultaterne afspejler, at de pædagogiske læreplaner, som indeholder krav om læringsmål, indholdsbeskrivelser, dokumentation og evaluering, har skabt en større didaktisk forståelse og pædagogisk begrundelse i forhold til det pædagogiske arbejde.

Del 2. Evaluering af kvalitetsrapportens handleplan, 2011

5.2 Almen didaktik i dagtilbud

Målet med indsatsen er, at fastholde samt videreudvikle den pædagogiske praksis ved at øge de almen didaktiske færdigheder og ved at personalet i dagtilbuddene tilegner sig og anvender almen didaktiske begreber med henblik på at formulere og begrunde pædagogiske mål, indhold og handlinger.

Status

Med Dagstilbudsloven, som indeholder krav om læringsmål, indholdsbeskrivelser, dokumentation og evaluering, har begrebet didaktik fået en større betydning for det pædagogiske arbejde i Ishøj Kommunes dagtilbud.

Didaktik tager udgangspunkt i formålet med pædagogikken og de bagvedliggende begrundelser, altså ”hvorfor vi gør, som vi gør”. I en simpel definition er didaktik lig med den

pædagogiske refleksion, når vi begrundet og fastsætter mål, indhold og gennemførelse af praksis og evaluering mv.

Med didaktik stilles tre centrale spørgsmål til praksis:

- Hvorfor gør jeg, det jeg gør?
- Hvad skal jeg gøre for at gennemføre de pædagogiske mål?
- Gør jeg det, jeg tror jeg gør?

Med henblik på at styrke den didaktiske forståelse og kompetence hos ledere og pædagoger i dagtilbuddene har CBU etableret en række kompetence- og kursusforløb inden for det didaktiske felt:

- I samarbejde med Brøndby Kommune er der i 2012 gennemført et længere kursusforløb med titlen: "Ledelse af pædagogiske processer", som gentages i efteråret 2013
- Flere kursusforløb for pædagoger om didaktik
- Didaktik og den pædagogiske begrundelse som tema for lederseminar for dagtilbudsledere i foråret 2013
- Temadag for ledere og afdelingsledere i efteråret 2013, med titlen Den pædagogiske begrundelse.

I gennem forløbet er det blevet tydeligt, at arbejdet kræver en høj grad af opmærksomhed fra lederens side, hvis arbejdet skal forankres og udvikles i den pædagogiske praksis.

Anbefaling

Det anbefales, at der fortsat er opmærksomhed på arbejdet med at udvikle den pædagogiske begrundelse, den almenidaktiske forståelse og det didaktiske arbejde i dagtilbuddene.

Det anbefales endvidere, at dagtilbuddene reflekterer over personalets forskellige roller og funktioner i henholdsvis de pædagogisk planlagte og voksenstyrede aktiviteter og i situationer hvor børnene er på mere fri bane og leger selv.

5.3 Støj i dagtilbud

Målet var at kortlægge, hvad der ligger bag dagtilbuddenes oplevelse af støj og efterfølgende igangsætte støjforebyggende tiltag.

Status

CBU har gennemført fokusinterview med dagtilbudslederne med henblik på at undersøge støjproblemer i dagtilbuddene.

Sammenfattende viser interviewene, at støjproblemer først og fremmest hænger sammen med tilrettelæggelsen af det pædagogiske arbejde og de fysiske forhold. For at komme problemerne til livs har dagtilbuddene truffet en række forholdsregler for at mindske støjen i vuggestuer og børnehaver. Interviewmaterialet viser, at dagtilbuddene med forskelli-

ge tiltag arbejder bevidst og systematisk med at reducere støjproblemerne ved at tilrettelægge det pædagogiske arbejde anderledes og ved at ændre nogle fysiske forhold.

5.4 Overgange

Lovgivning og målsætninger

Kommunens dagtilbud skal ifølge Dagtilbudslovens § 7 i samarbejde med skolerne skabe en sammenhængende overgang til skole og fritidstilbud.

I februar 2011 vedtog Børne- og Undervisningsudvalget de fælles minimumsretningslinjer for børns overgang fra dagtilbud til skolefritidsordning og børnehaveklasse.

Målet er, at alle kommunale dagtilbud udmønter de fælles minimumsretningslinjer lokalt.

Status

I juli 2013 offentliggjorde CBU "Evaluering af de kommunale retningslinjer for overgang fra dagtilbud til sfo og børnehaveklasse". I evalueringen hedder det: *"Det kan med en vis forsigtighed konkluderes, at arbejdet med retningslinjerne har fremmet kontinuiteten og sammenhængen i børnenes overgang til skole. Hovedparten af de aftalte aktiviteter er gennemført af de deltagende institutioner og skoler og fungerer rent praktisk. Imidlertid mangler der klare beskrivelser for indhold og mål for flere af aktiviteterne. Et mere indgående gensidigt kendskab faggrupperne imellem efterlyses, herunder hvordan arbejdet med overgange foregår hos de forskellige faggrupper samt hvordan de forskellige dokumenter og overgangseffekter fra børnehaven bruges i sfo og børnehaveklasse."*

Evalueringen afsluttes med 6 anbefalinger, som dels handler om tydeliggørelse og konkretisering af formål og mål med aktiviteterne i forbindelse med overgangen, dels om forbedring af de udviklingsskemaer som udfyldes i børnehaverne.

Af kvalitetsrapportens handleplan fremgår det, at i forbindelse med evalueringen af overgangen fra børnehave til skole i efteråret 2012, igangsættes arbejdet med fælles minimumsretningslinjer for overgangen fra dagpleje og vuggestue til børnehaven. Dette arbejde er påbegyndt i september 2013.

Anbefaling

Det anbefales, at minimumsretningslinjerne for overgange fra dagtilbud til skole/sfo justeres på baggrund af de anbefalinger, der kom frem i forbindelse med evalueringen af minimumsretningslinjerne

Det anbefales endvidere at de skoleforberedende aktiviteter i børnehaven udvikles og kvalificeres bl.a. i lyset af den kommende folkeskolereform.

5.5 Pædagogisk IT i dagtilbud

Pædagogisk IT indeholder to indsatsområder: Pædagogisk IT og Digital kommunikation med forældre (børneintra).

Pædagogisk IT

Mål:

- Inden skolestart skal alle børn i dagtilbud stifte bekendtskab med pædagogiske IT-redskaber, herunder programmer og metoder til læring, produktion af billeder, video og kendskab til hjemmesider.
- Alle børn skal kunne tænde og logge på computer, tablet og bruge udvalgte funktioner.

Status

Projektet er i 2013 påbegyndt som et pilotprojekt i 4 dagtilbud: Femkanten, Børnehuset Bøgely, Børnehuset Elverhøj og Tvillingehuset. Fra 2014 implementeres pædagogisk IT i de resterende dagtilbud på baggrund af erfaringer fra pilotprojektet.

Der er ansat en IT-konsulent, som skal understøtte projektet.

Der er udleveret 1 Ipad pr. 15 børn og en computer pr. 18 børn samt supplerende udstyr. Der er sat forskellige forløb i gang med de 4 institutioner. Herunder nævnes nogle praksis-eksempler fra de 4 pilotinstitutioner:

- IT i forbindelse med ture: Tage billeder eller små filmklip, som kan fastholde og dokumentere oplevelsen, lave diasshow eller bøger om turen.
- IT på legepladsen: Fotofangeleg, bog om hulebygning, GPS skattejagt, bøger/film om bevægelse på legeredskaberne. Undersøgelse af dyr og planter med computer og USB-mikroskop.
- It og bevægelse: Film eller e-bog "Hvad kan min krop?", video med lege, som giver god motion.
- It og drama: Rollespil om venskaber med Sockpuppet, tegnefilm med Puppetspals.

Digital kommunikation med forældre (Børneintra)

Mål

Alle dagtilbud får i 2015 mulighed for at skriftlig kommunikation mellem institution og forældre foregår digitalt.

Status

Der er indkøb af Børneintra. Børneintra er introduceret for lederne i de 4 pilotinstitutioner. Der er afholdt kursus for superbrugere. Der er åbnet op for forældrene i de 4 pilotinstitutioner.

5.6 Det fortsatte arbejde med sprog, læsning og skrivning 0 - 17 år.

Målsætning

Børne- og Undervisningsudvalget har i 2008 vedtaget 'Læseplan for sprog og læsning'. Den er ved at blive revideret, og den nye 'Læseplan for sprog, læsning og skrivning' forventes at blive godkendt af byrådet i foråret 2014, hvorefter den træder i kraft august 2014. Læseplanen indeholder blandt andet de punkter, der er beskrevet i handlingsplanen i forhold til Kvalitetsrapporten, 2011.

Det overordnede mål i læseplanen er, at alle børn og unge udvikler sprog- og læse/skrivekompetencer, der gør dem i stand til aktivt at anvende sprog og læsning til personlig udvikling, ungdomsuddannelse og aktiv deltagelse i samfundslivet.

I tilknytning til det overordnede mål bliver der i den nye læseplan fastsat de delmål, at 0 - 6årige børn:

- Udvikler et alderssvarende og velfungerende talesprog
- Viser glæde ved at kommunikere: Fortælle, stille spørgsmål, få læst bøger op
- Viser interesse for og lyst til at eksperimentere med skriftsproget

Status

Som opfølgning på mål fra Kvalitetsrapportens handlingsplan, 2011 har børnehaveklasselederne udfyldt et spørgeskema vedr. børns fornemmelse for skriftsprog ved start i 0. kl.

I nedenstående tabel 13 kan man se, hvordan børnehaveklasselederne vurderer børnenes fornemmelse for skriftsproget relativt i forhold til tidligere år. Tallet 5 er udtryk for status quo, over 5 er en forbedring og under 5 en forværring.

Tabel 13: Børnenes fornemmelse for sprog

	Minimum	Gennemsnit	Maksimum
Lytte til oplæsning	5	6,4	8
Spørgsmål til litteratur	3	5,0	6
Rimer bedre	4	5,3	8
Bøgers opbygning	5	7,7	9
Dansk læseretning	4	6,2	8
Refererer en bogs handling	5	5,9	7
Små bogstaver	4	5,4	7
Store bogstaver	6	6,7	9
Mod på skrivning	4	5,4	7

Som man kan læse af tabellen, er der kun et enkelt område, hvor status quo er fastholdt. På adskillige områder møder børnene med større fornemmelse for skriftsprog. Desuden kan man se, at der er stor spredning i resultaterne.

Undersøgelse - læseprøver i 1. klasse sammenlignet med landsnorm

Den flerfacetterede indsats på sprog-, læse- og skriveområdet har haft betydning, når der ses på 1. klasses færdigheder i læsning. I perioden 2003-2009 er der sket en markant for-

bedring i 1. klasses læsefærdigheder sammenlignet med landsnormen. Andelen af hurtige og sikre læsere er i perioden forøget fra 48 % til 80 %, hvorimod at antallet af usikre læsere er minimeret fra 25 % til 7 %.

Fra 2012 har Ishøj Kommune anvendt en anden og sværere læsetest. Også i denne test ligger eleverne over landsindikatoren.

Tabel 14: 1. klasses læsefærdigheder i Ishøj sammenlignet med landsindikatoren

Ordlæseprøve 1	Indikator	Ishøj Kommune	Ishøj Kommune
	2009	2012	2013
Før-fasen	0,60 %	0,00 %	2,00 %
Erkendelse	10,00 %	9,00 %	11,00 %
Stabilisering	48,00 %	33,00 %	38,00 %
Beherskelse	28,00 %	38,00 %	31,00 %
Automatisering	14,00 %	20,00 %	18,00 %

Anbefaling

Det anbefales, at dagtilbuddene fortsat sætter fokus på at give børnene både et grundlæggende og et udvidet ordforråd, og at de fortsætter med dialogisk oplæsning som metode.

Det anbefales endvidere, at dagtilbuddene sætter øget fokus på skriftsprogsstimulering, da et godt og veludviklet talesprog samt et begyndende kendskab til skriftsproget er en forudsætning for læse- og skriveudvikling.

5.7 Revurdering af støttepædagogområdet

Målsætninger

Målet er at revurdere støttepædagogområdet med udgangspunkt i et inklusionsperspektiv.

Status

Af Budget for 2013 "Mål og rammer" fremgår det, at der foretages en omorganisering af støttepædagogområdet med udgangspunkt i inklusionstanken. Det er mundet ud i et forslag til ny organisering fra 2014, som indebærer, at støttepædagogernes funktion bliver at understøtte inklusion af børn med særlige behov og børn i udsatte positioner. Børne- og Undervisningsudvalget besluttede den 16. september 2013, at godkende modellen for ny organisering af ressourcer på støttepædagogområdet. Omlægningen træder i kraft den 1.1.2014 og indebærer blandt andet at støttepædagogområdet organisatorisk flytter fra CBU til PPR.

Del 3. Øvrige indsatser

5.8 Sprogstimulering og sprogvurdering

Lovgivning og målsætninger

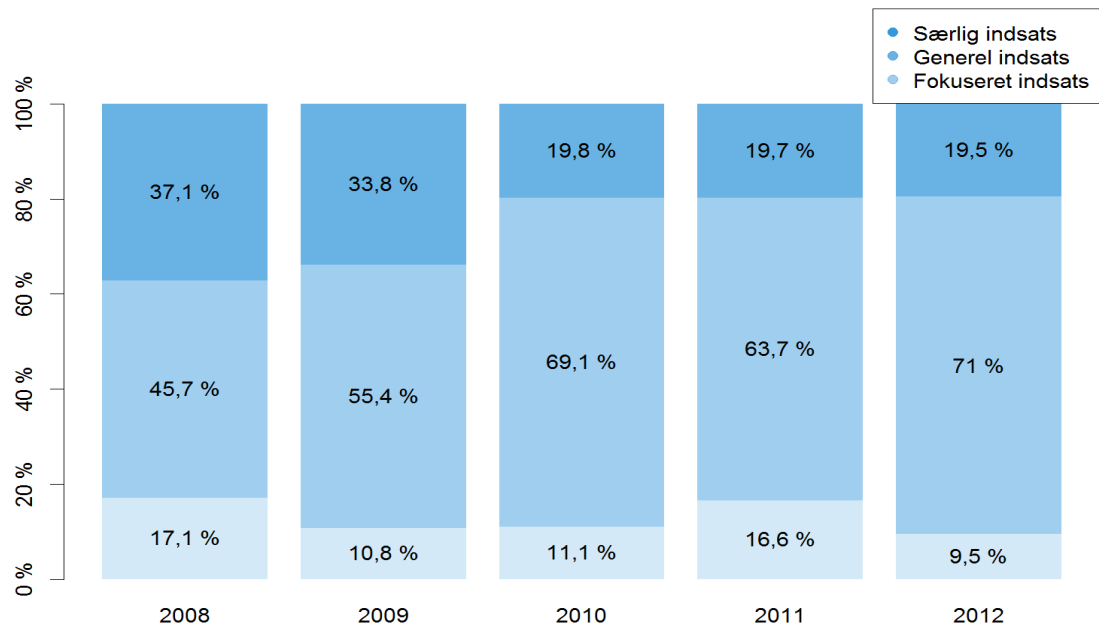
§ 11 i Dagtilbudsloven lægger de lovmæssige rammer for arbejdet med sprogvurdering og sprogstimulering af alle børn. Byrådet har ansvar for, at der gennemføres en sprogvurdering af børn i alderen omkring 3 år, der er optaget i dagtilbud, hvis der er sproglige, adfærdsmæssige eller andre forhold, der giver formodning om, at barnet kan have behov for sprogstimulering. Byrådet har endvidere ansvar for, at der gennemføres en sprogvurdering af alle børn i 3 års alderen, der ikke er optaget i dagtilbud. Byrådet har ansvar for, at der gives sprogstimulering til børn, som på baggrund af en sprogvurdering vurderes at have behov for sprogunderstøttende aktiviteter. Der skal gives sprogstimulering både til børn i og udenfor dagtilbud, som har behov for det. I Ishøj har Børne- og Undervisningsudvalget besluttet, at alle børn skal tilbydes en sprogvurdering omkring treårsalderen.

Status på 3-årsvurdering af alle børn

Ishøj kommune anvender Socialministeriets materiale til vurdering af alle 3 årige børns sprogudvikling. Materialet placerer de vurderede børn i 3 profiler:

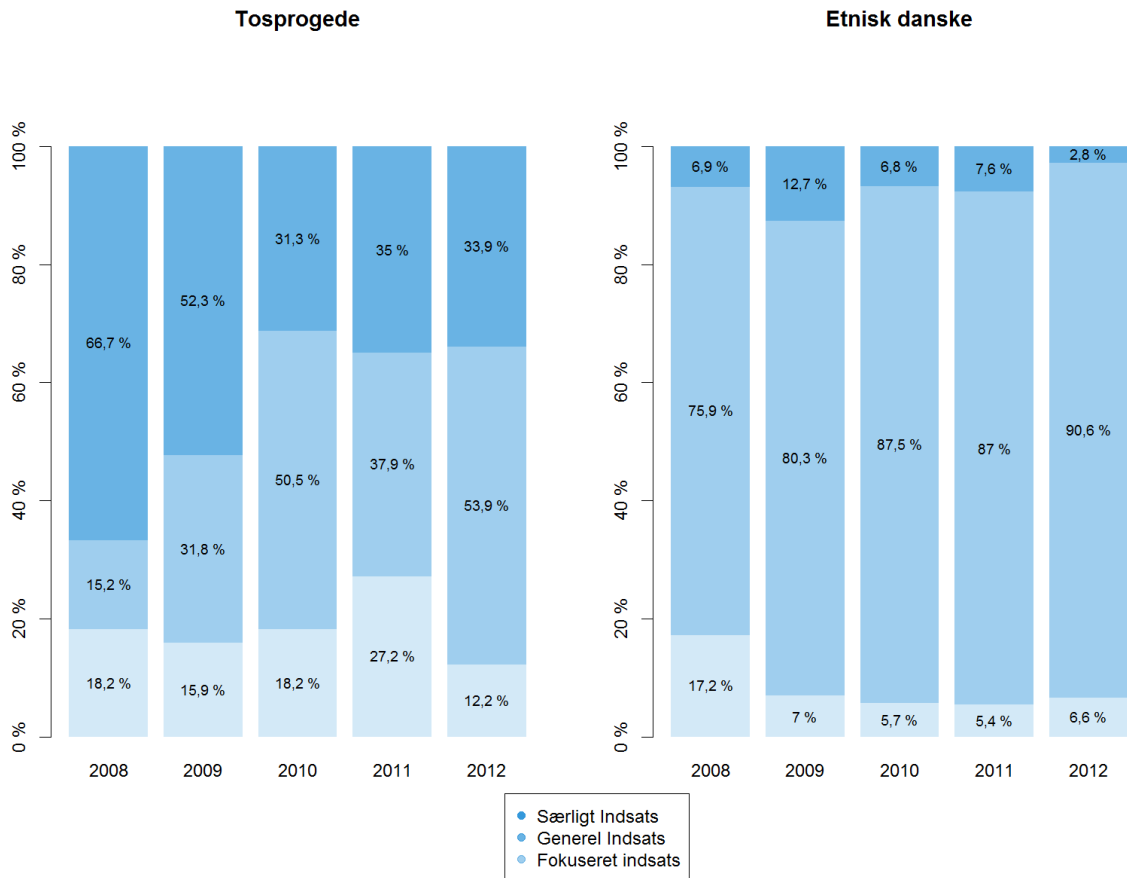
- *Generel indsats:* Børn med aldersvarende sproglig kompetence, som alene har brug for en generel sproglig indsats.
- *Fokuseret indsats:* Børn med behov for øget pædagogisk indsats.
- *Særlig indsats:* Børn med behov for talepædagogisk indsats.

I perioden 2008-2012 (5 år) er der sprogvurderet 386 etnisk danske børn og 457 tosprogede børn. I figur 3 vises resultatet af disse sprogvurderinger.

Figur 3: Resultatet af sprogvurderinger af alle 3årige børn i Ishøj

Af figuren fremgår det, at antallet af børn i særlig indsats, som har brug for talepædagogisk indsats er faldende i hele perioden og at antallet af børn i den generelle indsats, hvor børnene har en aldersvarende sproglig kompetence og alene har brug for en generel sproglig indsats, er steget.

Figur 4: Resultatet af sprogvurderinger af henholdsvis etnisk danske børn og tosprogede børn



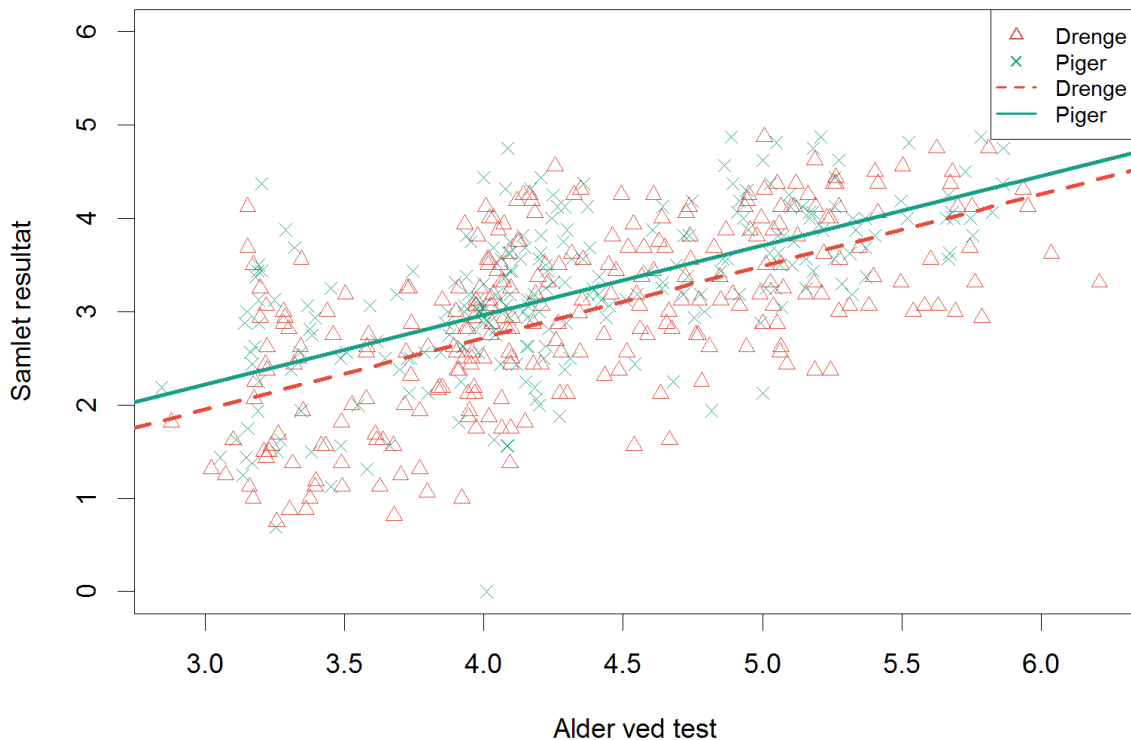
Som det fremgår af ovenstående figur, ses en positiv udvikling af Ishøjs 3 årlige børns sprogniveau. Det gælder for såvel de etnisk danske børn som for de tosprogede børn. For de tosprogede børns vedkommende er der sket det, at ca. 20 % af børnene siden 2009 er flyttet fra det laveste niveau "særlig indsats" til "generel" og "fokuseret" indsats, flest til "generel" indsats. Det betyder, at cirka halvdelen af Ishøjs tosprogede 3 årlige taler så godt dansk, at de kommer i "generel" indsats - svarende til et for alderen godt dansk sprog. Antallet af tosprogede børn i fokuseret indsats er faldet og antallet af børn i "særlig" indsats ser ud til at ligge konstant på lidt over 30 procent.

For de etnisk danske børn ses ligeledes en positiv udvikling. Ca. 10 % af børnene er siden 2009 flyttet fra det laveste niveau til "generel" og "fokuseret" indsats, flest til "generel" indsats.

Det antages, at vuggestuens og dagplejens målrettede indsats med børnenes sproglige udvikling er en del af forklaringen. En anden forklaring kan være, at de tosprogede børn i stigende grad møder og bruger det danske sprog i deres hjem. I de sidste år har der i Ishøj kommune været konstant opmærksomhed på arbejdet med børns sprog i dagtilbud.

Ishøj kommunes 3 - 6årige tosprogede børns sprogudvikling på dansk

Figur 5: Data for 109 tosprogede piger og 129 tosprogede drenge som er blevet sprogvurderet en eller flere gange. Sprogvurderingsmaterialernes skala går fra 0-5 med 5 som det bedste



Ovenstående figur viser, at der for alle tosprogede børn sker en positiv sprogudvikling på dansk. Alle de tosprogede børn flytter sig positivt, fra de er 3 til de er 6 år.

Den røde (stiplede) og den grønne (hele) linje viser den gennemsnitlige sprogudvikling for Ishøjs tosprogede børn, fra de er 3 år til skolestart. Den røde linje viser sprogudviklingen for drengene og den grønne for pigerne. Linjerne viser, at tosprogede drenge og piger udvikler sig med omtrent samme hastighed, men at pigerne har en anelse bedre udgangspunkt og at de fastholder dette forspring efterhånden, som de bliver ældre. Desuden kan man af figuren se, at forskellen mellem børn med det ringeste og det bedste sprogniveau på dansk indsnævres noget med årene.

Anbefaling

Det anbefales, at det målrettede arbejde med de 1 - 3 årige tosprogede børns sprogopbygning og sprogudvikling på dansk fortsættes med det formål, at endnu flere af de tosprogede 3årige børn flyttes fra "særlig" til "fokuseret" og "generel" indsats.

5.9 Sundhed, krop og bevægelse

Lovgivning og målsætninger

Sundhedsstyrelsen har i 2012 udsendt Forebyggelsespakker, som indeholder faglige anbefalinger til en kommunal sundhedsfremme og forebyggende indsats af høj kvalitet. Ishøj Byråd har i 2010 vedtaget en overordnet sundhedspolitik, hvoraf det bl.a. fremgår:

- at bevægelse skal være en naturlig del i alle kommunale dagtilbud
- at dagtilbuddene i Ishøj skal skabe rammerne for et liv med bevægelsesglæde
- at alle i dagtilbuddene skal have mulighed for bevægelse, så det er muligt at skabe motionsvaner, der kan holde hele livet
- at der arbejdes på, at medarbejderne i de kommunale dagtilbud er rollemodeller og arbejder ud fra en værdi om et aktivt liv.

Byrådets vedtog i 2008 ernæringsprincipper for børn og unge i alderen 0-16 år. Skoler og dagtilbud har formuleret kostpolitikker, som udspringer af de vedtagne ernæringsprincipper.

Dagtilbuddene arbejder med fysisk sundhed og har også et fokus på den sociale og psykiske trivsel. At arbejde anerkendende og inkluderende er med til at fremme sundhed for alle børn i dagtilbud.

Alle vuggestuebørn får et frokostmåltid i dagtilbuddet og fra 2014 får alle børnehavebørn ligeledes et sundt frokostmåltid.

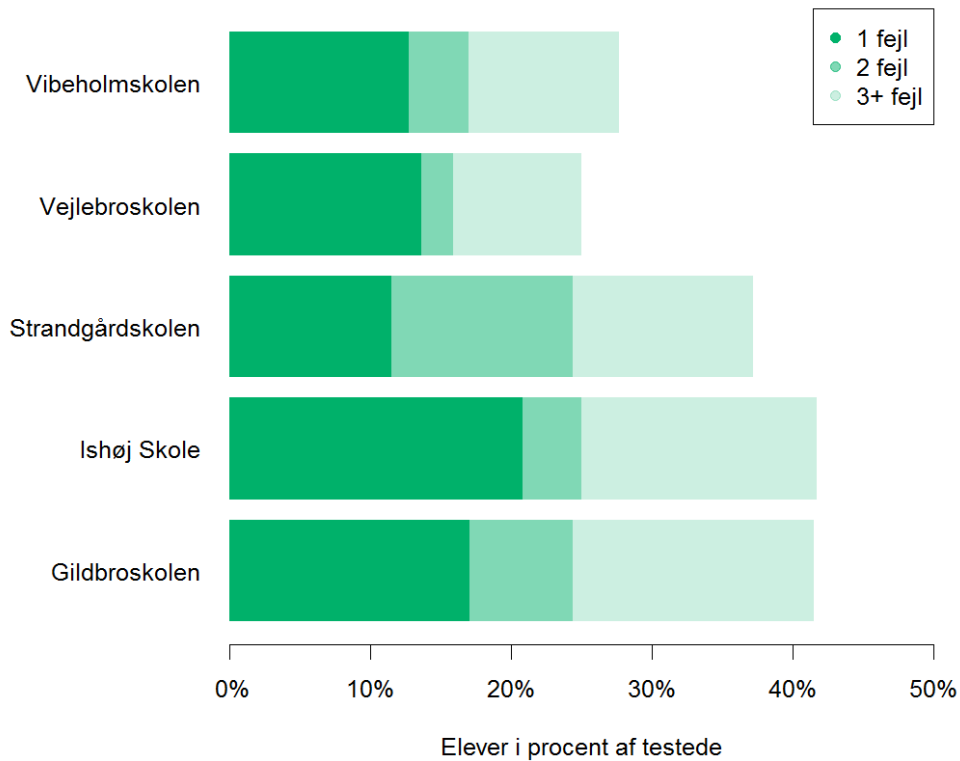
Pilotprojekt *"Leg, bevægelse og fællesskab uden alder"*

For at kvalificere arbejdet med egen og andres sundhed er der afprøvet et pilotprojekt *"Leg, bevægelse og fællesskab uden alder"* i samarbejdet med Danske Gymnastik og Idrætsforeninger (DGI) Roskilde. Det overordnede mål med pilotprojektet er, at børn får lyst til leg og bevægelse og at børnene igennem aktiviteten får styrket deres selvtillid og kropskompetence. Med pilotprojektet ønskes det at afprøve, hvordan man kan inddrage senioridrætsjælpere til at være de *"varme og hjælpende hænder"*, når dagtilbuddet går i hallen til leg og bevægelse med børnene. Fra efteråret 2013 afprøves det, om det er muligt at finde senioridrætsjælpere til leg og bevægelse i svømmehallen. Dansk Svømme Union skal varetage undervisningen af medarbejdere og senioridrætsjælpere.

Status på børns motorik ved indskolingsundersøgelsen

Figur 6 viser, hvor stor en gruppe af børn på hver skole, der har en eller flere fejl i de motoriske tests, som gennemføres ved skolestart. Figuren er underopdelt, således at man kan se, hvor mange der har haft en, to, tre eller flere fejl.

Figur 6: Andelen af elever med en eller flere fejl, på antal fejl, pr. skole.



Figuren viser et øjebliksbillede af elevernes motoriske færdigheder, netop som de overgår fra dagtilbud til skole. Det fremgår, at en væsentlig procentdel af børnene har 3 eller flere af delelementerne, der ikke er aldersvarende. Dette er bekymrende, da en aldersvarende motorik har stor betydning for børnenes trivsel og udvikling generelt.

Status på projekt ”Børns trivsel i udsatte familier med overvægt eller andre sundhedsrisici”

CBU og Familiecentret deltager i projekt Børns trivsel i udsatte familier med overvægt eller andre sundhedsrisici, som er et satspuljeprosjekt støttet af Sundhedsstyrelsen. I projektet indgår 4 dagtilbud, hvor pædagoger og sundhedsplejersker i samarbejde gennem en række målrettede aktiviteter arbejder med børns trivsel i udsatte familier med overvægt eller andre sundhedsrisici. Målsætningen med projektet er,

- At give forældrene mulighed for at udvikle deres viden om sundhed og sundhedsrisici i barnets tidlige barndom.
- At forældrene indgår direkte i dialog med personalet om sundhedsspørgsmål.
- At give medarbejdere i dagtilbud og sundhedsplejersker kompetence til at tage initiativet til dialog med familierne om sundhed.
- At medarbejdere i dagtilbud og sundhedsplejerskerne kan støtte hinanden i ovennævnte dialog.

Pædagoger og sundhedsplejersker har gennemført en ICDP vejlederuddannelse og deltaget i Fødevarestyrelsens kursus ”*Let vejen*”. Der er udarbejdet en midtvejsrapport over pro-

jektet, som viser projektets resultater og udfordringer. Projektet afsluttes i 2014 med en slutevaluering.

Anbefaling

Det anbefales, at dagtilbuddene fortsætter med at arbejde med sundhed og kost i bred forstand, samt at der sker en øget indsats i forhold til medarbejdernes bevægelsesdidaktiske kompetencer.

Det anbefales endvidere, at der arbejdes med udvikling af pædagogiske måltider og børnenes madmod og madglæde i forbindelse med, at der fra 2014 indføres frokostordninger til børnehavebørnene.

5.10 Inklusion

Lovgivning og målsætninger

I Dagtilbudsloven § 1, stk. 3 anføres det som et mål at: *"Forebygge negativ social arv og eksklusion og udføre forebyggende og støttende indsats over for børn og unge med behov for en særlig indsats"*.

I Ishøj Kommunes Børne- og Ungepolitik, 2010 hedder det at: *"Børn og unge skal opleve, at de fællesskaber, de er en del af, er inkluderende"*.

Inklusion handler om barnets oplevelse af at være en værdifuld deltager i det sociale og faglige fællesskab, hvilket er centralt for at lære noget og for at udvikle sig. Alle børn og unge har brug for at indgå i et fællesskab med pædagoger, lærere og andre børn og unge. Inklusionstankegangen betyder i sin natur et perspektivskifte fra det enkelte barn til fokus på det fælles.

Status

I 2008 gennemførte CBU et projekt om inklusion i vuggestuer i samarbejde med Nationalt Videncenter for Inklusion og Diversitet. Indsatsen er i de følgende år videreført og implementeret i den pædagogiske praksis og udbredt til også at omfatte børnehavebørn og sfo'er.

Børne- og Ungepolitikken sætter en ramme for, hvordan de ansatte møder børn og unge i kommunens dagtilbud og skoler. Det vil sige, at der er opmærksomhed på, at alle børn og unge har krav på at være en del af et velfungerende og forpligtende børnefællesskab. Med henblik på fastholdelse, erfaringsopsamling og videndeling om inklusion har CBU etableret et netværk for inklusionspædagoger, som mødes minimum 2 gange årligt til videndeling, kurser mv. I 2012 og 2013 har CBU gennemført en række netværksarrangementer for inklusionspædagoger. Indholdet har bl.a. været inspiration fra andre kommunernes inklusionsindsatser, PPR's inklusionsindsats, viden om fællesskabets betydning for børns læring, viden om kollegial vejledning i forhold til inklusion og erfaringsudveksling på tværs af dagtilbuddene.

Anbefaling

Det anbefales, at der fortsat er fokus på inklusionsarbejdet i dagtilbuddene og at der løbende sker en kvalificering af personalets kompetencer i forhold til arbejdet med børn i udsatte positioner.

5.11 Projekt "Kreative børn" - "Kulturpakken"

Målsætninger

I perioden fra 1. januar 2012 til 2015 løber en regional kulturaftale med 26 kommuner og Kulturministeriet. Ishøj er en af disse kommuner og projekt "Kreative Børn" er en del af kulturaftalen, som dagtilbuddene skal arbejde med. Projektet er forankret i Center for Kultur og Fritid.

Projektets formål er at sikre, at børn oplever og deltager i kultur- og kunstaktiviteter og at børn deltager i aktive og involverende kulturtilbud med henblik på at styrke og udvikle deres kreative, innovative og sociale kompetence. Et konkret mål med projektet "Kreative børn" er udarbejdelsen af en "Kulturpakke" for dagtilbud og skoler, som indeholder aktiviteter inden for en række forskellige kreative områder. I projektet vil aktiviteterne blive fordelt på forskellige aldersgrupper i dagtilbud. For 2013 er der udformet et kulturprogram for vuggestuer og børnehaver, som indeholder obligatoriske gratis aktiviteter for dagtilbuddene.

For hver vuggestuebarn indeholder kulturpakken i 2013 deltagelse i forløb med Ishøj Kultur Skole, hvor der arbejdes med "Rytmik, musik og bevægelse"

For børnehavebørn tilbyder kulturpakken i 2013 deltagelse i forløb med Arken, hvor børnehaven kan vælge mellem to temaer:

- "Gå ind i billedet" - hvordan fortæller malerier historier?
- "Ombord på Arken" - en oplevelsestur med alle sanser.

I de kommende år tilstræbes, at kulturpakkeordningen bliver udvidet med flere aktiviteter, således at et kulturforløb bliver en årligt tilbagevendende begivenhed i dagtilbud og skoler. Udbuddet i aktiviteterne baseres primært på allerede eksisterende samarbejder med Ishøj Kulturskole, Arken, Ishøj Bibliotek, Dansehallerne mv.

Kapitel 6: Samlede anbefalinger

Anbefalinger i forhold til det pædagogiske arbejde

1. Det anbefales, at der fortsat er opmærksomhed på arbejdet med at udvikle den pædagogiske begrundelse, den almindelige forståelse og det didaktiske arbejde i dagtilbuddene.

Det anbefales endvidere, at dagtilbuddene reflekterer over personalets forskellige roller og funktioner i henholdsvis de pædagogisk planlagte og voksenstyrede aktiviteter og i situationer hvor børnene er på mere fri bane og leger selv.

2. Det anbefales, at minimumsretningslinjerne for overgange fra dagtilbud til skole/sfo justeres på baggrund af de anbefalinger, der kom frem i forbindelse med evalueringen af minimumsretningslinjerne

Det anbefales endvidere at de skoleforberedende aktiviteter i børnehaven udvikles og kvalificeres bl.a. i lyset af den kommende folkeskolereform.

3. Det anbefales, at dagtilbuddene fortsat sætter fokus på at give børnene både et grundlæggende og et udvidet ordforråd, og at de fortsætter med dialogisk oplæsning som metode.

Det anbefales endvidere, at dagtilbuddene sætter øget fokus på skriftsprogsstimulering, da et godt og veludviklet talesprog samt et begyndende kendskab til skriftsproget er en forudsætning for læse- og skriveudvikling.

4. Det anbefales, at det målrettede arbejde med de 1 - 3 årige tosprogede børns sprogopbygning og sprogudvikling på dansk fortsættes med det formål, at endnu flere af de tosprogede 3 årige børn flyttes fra "særlig" til "fokuseret" og "generel" indsats.

5. Det anbefales, at dagtilbuddene fortsætter med at arbejde med sundhed og kost i bred forstand, samt at der sker en øget indsats i forhold til medarbejdernes bevægelsesdidaktiske kompetencer.

Det anbefales endvidere, at der arbejdes med udvikling af pædagogiske måltider og børnenes madmod og madglæde i forbindelse med, at der fra 2014 indføres frokostordninger til børnehavebørnene.

6. Det anbefales, at der fortsat er fokus på inklusionsarbejdet i dagtilbuddene og at der løbende sker en kvalificering af personalets kompetencer i forhold til arbejdet med børn i udsatte positioner.

Kvalitetsrapport for dagtilbud i Ishøj Kommune

Handlingsplan 2014 - 2015

Handleplanens punkter skal primært ses som en videreførelse og udvikling af allerede igangsatte indsatsområder og aktiviteter, herunder indsatsområder fra handleplanen 2011-2013. Formålet er at kvalificere, understøtte og konsolidere den grundlæggende positive udvikling af den pædagogiske praksis i kommunens dagtilbud.

Indsats og mål	Resultatkrav	Handling / Strategi
<p>Den pædagogiske begrundelse og almen didaktik i dagtilbud</p> <p>Dagtilbudsområdet igangsatte i 2012 en målrettet indsats for at styrke den almene pædagogiske didaktik og den pædagogiske begrundelse. Med denne handleplan videreføres, kvalificeres og konsolideres indsatsen yderligere.</p> <p>Det er målet, at personalets almindidaktiske færdigheder øges således, at</p> <ul style="list-style-type: none">- pædagogerne anvender didaktiske redskaber til at begrunde, planlægge, gennemføre og evaluere deres pædagogiske praksis, principper og handlinger- pædagogerne systematisk reflekterer	<p>At alle dagtilbud systematisk drøfter og arbejder med den pædagogiske begrundelse og almen didaktik.</p> <p>At dagtilbuddenes ledelsesteams klædes på til at kunne facilitere processen og inspirerer personalets læreprocesser.</p>	<p>Der tilbydes et værktøjsorienteret kompetenceudviklingsforløb for dagtilbudsledelserne om facilitering af processer.</p> <p>CBU understøtter, efter behov, lederne i at facilitere de didaktiske læreprocesser og forløb i dagtilbuddene.</p>

<p>over deres pædagogiske praksis og kan beskrive og begrunde deres pædagogiske handlinger.</p> <p>Endvidere er det målet, at dagtilbuddene reflekterer over personalets forskellige roller og funktioner i henholdsvis de pædagogisk planlagte og voksenstyrede aktiviteter og i situationer hvor børnene er på mere fri bane og leger selv.</p>		
<p>Overgange fra børnehave til skole med særlig fokus på skoleforberedende aktiviteter</p> <p>Det er målet, at de kommunale minimumsretningslinjer for overgange fra dagtilbud til skole/sfo justeres og kvalificeres på baggrund af de anbefalinger, der kom frem i forbindelse med evalueringen af minimumsretningslinjerne.</p> <p>Det er målet, at de skoleforberedende aktiviteter i børnehaven udvikles og kvalificeres bl.a. set i lyset af folkeskolereformen.</p>	<p>At der senest juni 2014 er vedtaget justerede retningslinjer for overgange.</p> <p>At dagtilbuddene i løbet af 2014 nytænker og kvalificerer de skoleforberedende aktiviteter, bl.a. set i lyset af folkeskolereformen for de kommende skolebørn.</p> <p>At der skabes gensidigt kendskab og viden-delning mellem dagtilbud, sfo'er og børnehaveklasseledere om de skoleforberedende aktiviteter og betydningen heraf for aktiviteterne i sfo og børnehaveklasse.</p>	<p>CBU igangsætter end drøftelse med dagtilbud og skoler om kvalificeringen og justeringen af retningslinjerne.</p> <p>CBU orienterer dagtilbudslederne om folkeskolereformen.</p> <p>I hvert skoledistrikt nedsættes en arbejdsgruppe, som analyserer hvad folkeskolereformen betyder for de skoleforberedende aktiviteter. På baggrund heraf nytænker og kvalificerer dagtilbuddene de skoleforberedende aktiviteter.</p>

<p>Sundhed og kost</p> <p>Det er målet, at børn i Ishøj Kommune har alderssvarende motoriske færdigheder, når de starter i sfo 1. april.</p> <p>Det er målet, at der arbejdes med udvikling af pædagogiske måltider og børnenes madmod og madglæde i forbindelse med, at der fra 2014 indføres frokostordninger til børnehavebørnene.</p>	<p>At medarbejderne får kendskab hvad der er alderssvarende motoriske færdigheder.</p> <p>At medarbejderne tilegner sig kompetencer til at formulere mål, planlægger og udfører bevægelsesaktiviteter i hverdagen med børnene.</p> <p>At medarbejderne arbejder med frokostordningen og integrerer madmod og madglæde ud fra en pædagogisk synsvinkel om kost. Resultatet skal være en sund, nærende og hyggelig frokostordning med fokus på pædagogik.</p>	<p>Det enkelte dagtilbud arbejder med at igangsætte pædagogiske aktiviteter, der udfordrer børnenes motorik.</p> <p>CBU orienterer på et ledermøde om alderssvarende motoriske færdigheder.</p> <p>CBU tilbyder at understøtte lederne i arbejdet i de enkelte dagtilbud.</p> <p>CBU arrangerer en temaaften om det pædagogiske måltid, madmod og madglæde for medarbejderne i dagtilbud.</p> <p>Det enkelte dagtilbud sætter løbende det pædagogiske måltid, madmod og madglæde på dagsorden.</p>
<p>Inklusion</p> <p>Dagtilbudsområdet i Ishøj Kommune har siden 2008 arbejdet målrettet og systematisk med inklusion. Der er behov for at kaste fornyet lys og opmærksomhed på indsatsen blandt andet set i lyset af, at der etableres en ny struktur på støttepædagogområdet, som overgår til PPR den 1.1.2014.</p> <p>Det er målet at konsolidere og udvikle en pædagogisk praksis, der fremmer en inklu-</p>	<p>At alle dagtilbud tager en temperaturmåling på deres indsatser og pædagogiske praksis i forhold til inklusion for at vurdere om praksis skal justeres eller nytænkes.</p>	<p>CBU og PPR tilbyder i fællesskab, at understøtte lederne i arbejdet med inklusion i det enkelte dagtilbud.</p> <p>CBU og PPR undersøger sammen med lederne om, der er behov for at igangsætte kompetenceudviklingsforløb.</p>

<p>derende pædagogik og dannelsen af inkluderende læringsfællesskaber. Det er endvidere målet, at vurdere indsatsen og den inkluderende praksis.</p>		
<p>Pædagogisk IT i dagtilbud</p> <p>Det er målet, at de igangsatte pædagogiske It-aktiviteter og den digital kommunikation mellem dagtilbud og hjem i de fire pilotprojekter evalueres, udvikles og udrulles i alle institutioner.</p>	<p>At der i løbet af 2014 og 2015 implementeres pædagogisk It og Børneintra i alle daginstitutioner.</p> <p>At alle børnehavebørn inden skolestart har benyttet pædagogiske IT-redskaber, herunder programmer og metoder til læring, produktion af billeder, video og hjemmesider med videre.</p> <p>At pædagogisk IT bruges, hvor det er relevant i det pædagogiske arbejde.</p>	<p>Efter kursus i pædagogisk brug af Ipad i dagtilbud primo 2014, udleveres Ipads til alle dagtilbud.</p> <p>Der afholdes inspirations- personalemøder i dagtilbuddene forår/sommer 2014</p> <p>Der nedsættes en superbrugergruppe til samarbejdet med CBU.</p> <p>Forår 2015 kompetenceudvikles medarbejderne i Børneintra, hvorefter forældrenes adgang til Familieintra åbnes.</p> <p>Der afholdes et inspirationsmøde for medarbejdere og forældrebestyrelser i dagtilbud om IT og læring.</p> <p>Hvert dagtilbud beskriver et forløb, hvor IT har indgået i et læreplanstema til videndeling på nettet og på en workshop.</p>

Evaluering af
de pædagogiske læreplaner
2013

DAGTILBUD - ISHØJ KOMMUNE

Indledning

I dette bilag til kvalitetsrapporten 2013, fremlægger hvert dagtilbud sin evaluering af den pædagogiske læreplan.

Evalueringen er fremkommet ved, at dagtilbuddene skulle reflektere over og fremhæve henholdsvis styrkesider og udfordringer i deres læreplansarbejde og pædagogiske praksis.

Evalueringsmetoden, der er blevet anvendt og anbefalinger, er beskrevet i kvalitetsrapporten.

Evalueringsresultaterne foreligger fra følgende dagtilbud:

Evaluering af de pædagogiske læreplaner - Piletræet.....	6
Evaluering af de pædagogiske læreplaner - Femkanten.....	8
Evaluering af de pædagogiske læreplaner - Trækronerne	11
Evaluering af de pædagogiske læreplaner - Børnehuset Troldebo	13
Evaluering af de pædagogiske læreplaner - Børnehuset Elverhøj.....	14
Evaluering af de pædagogiske læreplaner - Tvillingehuset	16
Evaluering af de pædagogiske læreplaner - Bøgely	18
Evaluering af de pædagogiske læreplaner - Regnbuen	20
Evaluering af de pædagogiske læreplaner - Ørnebo	22
Evaluering af de pædagogiske læreplaner - Dagplejen	24
Evaluering af de pædagogiske læreplaner - Gadekæret.....	26
Evaluering af de pædagogiske læreplaner - Peberkværnen.....	27
Evaluering af de pædagogiske læreplaner - Firkløveren	29

Evaluering af de pædagogiske læreplaner - Piletræet

Styrken ved læreplansarbejde

Vi arbejder meget med barnets alsidige personlighedsudvikling og de sociale kompetencer i hverdagen. Vi har tydelige rammer, strukturer og aktiviteter, som lever op til målene og den praksisbaserede planlægning. Vi kan se, at børnene er selvstændige, deltagende og glade for de daglige samlinger i vuggestuen.

I børnehaven er de stort set selvhjulpne - gode til af- og påklædning og de er gode til at pakke tøj til svømmehallen. Endvidere opfordres de til at holde orden i garderoben. Det motoriske arbejde har fine resultater, børnene kommer nemt igennem svære forhindringsbaner og har en god kropsfunktion. Sprogligt bidrager de fint til dialogen - både ved fælles aktiviteter og i den frie leg.

Børnene viser interesse og engagement, hvor de glade og nysgerrigt går til de mange opgaver, som vi tilbyder dem. Personalet har altid for øje, at barnet skal sejre i eget liv, så de vokser med opgaverne og ikke så let opgiver udfordringerne.

Vi følger årligt børnenes udvikling og tilpasser handleplanen der, hvor barnet ikke er helt niveausvarende. På stuemøderne tages hånd om de enkelte børn, her planlægger vi de mål/aktiviteter, som understøtter de områder, hvor børnene har behov for en ekstra indsats.

Alle de gode traditioner har først været behandlet i et udvalg, som beskriver både mål og handleplaner, så læreplanernes 6 temaer indgår i aktiviteterne. I år til vores Børnefestival supplerede vi med skriftsproget som et emne, der indgik i ugerne op til. Børnene beskrev bl.a. på ordkort, hvilken aktivitet de så frem til at prøve, og hvad aktiviteten gik ud på. Læreplanen bruges som en refleksion og et huskeredskab. Vi er mindre stringente/målrettet i de områder, hvor børn med særlige behov har en udfordring, og vi anerkender, at barnet skal bruge længere tid til at tilegne sig alderssvarende adfærd. I den inkluderende pædagogik giver vi plads til, at de skal "skærmes" og gradvist indgå i fællesskabet. De børn - efterhånden ret så mange - som drøftes i konsultativt team, har vi i perioder særlige fokusområder for, som vi arbejder med. Teamet og personalet er opfølgende og forventer resultater, som er til barnets bedste. Når tingene lykkes for personalet, så følger arbejdsglæden og den fremadrettede motivering næsten af sig selv. De utrygge børn, som har haft al for meget modstand, tildeles en omsorgsperson. Her dannes nære relationer, barnet signalerer og div. tegn fortolkes. Hensigten er at forstærke tilliden, så barnet bedre overskuer hverdagen i institutionen. Vi arbejder på at skabe succes for os alle.

Dokumentationen er fortsat under udvikling. Vi har en del dokumentation og er bekendte med gode modeller som fx SMITTE-modellen. Forældresamarbejdet lykkes fint, og med det tværfaglige arbejde kommer vi godt rundt om udfordringerne med hensyn til barnets tarv.

Udfordringer ved læreplansarbejde

Vi må aldrig blive selvtilfredse, fordi ting lykkes og falder i hak. Der skal altid være rum til refleksioner over det udførte arbejde, og i en presset hverdag kan arbejdet med læreplanerne godt blive noget af en opgave på mange planer. Vi har områder, som ikke er dokumenteret eller meget lidt beskrevet f.eks. natur og naturfænomener. Vores bevidsthed om en naturlig implementering af nogle temaer mangler et højere dokumentationsniveau, og læreplansmaterialet bliver ikke brugt på alle stuer. Forstyrrelser i personaleforholdene, i børne- og forældregruppen, kriseforhold, nye arbejdsbetingelser sætter os ofte på "stand-by", og læreplansarbejdet må tilsidesættes for en kortere periode.

Når nye personaler skal forstå vores mange arbejdsopgaver, kan det for det "gamle" personale opleves som en meget tidskrævende "supervision", og det kan derfor godt tage op til et år, før nye medarbejdere er velintegreret i, hvordan det daglige arbejde udføres og de pædagogiske principper implementeres. Indkøring af nye børn er altafgørende for en god tid i institutionen, og der er meget stor forskel på, hvornår et barn er indkørt. Meget udadvendte/destruktive børn skaber også meget uro, og specialpædagogisk bruger vi mange ressourcer på at få et sådant barn til at trives i samvær med de andre børn.

Børn med helt særlige behov laver vi specielle handleplaner på, men naturligvis altid i et samarbejde med forældre og det konsultative team. De anbefalinger, som personalet skal forholde sig til, er imidlertid ikke altid lige overskuelige, klare og stringente, og vi må derfor ofte erkende, at den særlige opgave ikke lykkedes optimalt. Det skal også understreges, at det til tider er vanskeligt for personalet at håndtere så mange særligt udsatte børn, der er på hver stue.

Krisesituationer generelt kan også forhindre os i at udføre læreplansarbejdet, bl.a. blev efterbearbejdningen af Børnefestivalen nærmest "overskygget" af et vuggestuebarns dødsfald. Derfor var det begrænset, hvor meget vi kunne overkomme i den opfølgende fase af selve Børnefestivalen, og vi måtte nøjes med at henvise til bl.a. Ishøjs TV-udsendelse og fremvisning af vores eget billedmateriale.

Vores måde at løse udfordringerne på hviler meget på en ny organisering af hele vores mødestruktur og på en hurtig visitering til div. hjælpeforanstaltninger. Faglig kompetenceudvikling af personalet sammenholdt med den nye mødekultur er nogle af de forhold, vi har brugt i praksis.

Inklusionspædagogiske tiltag har inspireret os til at indrette bedre legemiljøer og tilrettelægge gruppeaktiviteter, hvor personalet aktivt deltager og anerkender børnenes motivation.

Læreplanerne må følge de forandringer/udfordringer som kommer såvel internt som eksternt. Derfor tilrettes vores årsplan i kommende år, endvidere medtænkes samarbejdet med naturcentret og temaet natur og naturfænomener bliver sat i fokus. De nye tiltag bl.a. frokostordningen i børnehaverne skal vi have mål og handleplaner på, og så skal den drøftes i personalegruppen, så der er en fælles forståelse for fælles handling.

Evaluering af de pædagogiske læreplaner - Femkanten

Styrken ved læreplansarbejde

Vi har i år arbejdet med et pædagogisk årshjul og har hermed sikret, at vi kommer rundt om alle temaerne i læreplanen. Personalet er delt op i grupper, som hver står for et emne, der dækker et af læreplanstemaerne. Via en didaktisk tilgang har gruppen ansvaret for den pædagogiske og praktiske planlægning og være tovholder for udførelsen af projektet i hele huset. Der er kommet mere gejst og glæde ind i hverdagen/arbejdet, fordi der er kommet større bevidsthed om, det vi går og laver. Selvom læreplanerne indgår i alt, hvad vi laver, har årshjulet givet struktur og tryghed - alle ved, hvad de skal og kan forberede sig (personale, børn og forældre) på de kommende aktiviteter. En positiv effekt på samarbejdet på tværs af stuerne er bedre fornemmelse af børn i hele huset og større sparringsmulighed (nye øjne på børnene).

I planlægningen af projekterne opstiller vi mål i form af "tegn på læring" hos børnene. Dette har øget bevidstheden om/på det enkelte barn og i evalueringsfasen giver det en god mere konkret mulighed for at reflektere over, om de pædagogiske metoder har været velegnede til at nå målene. Den øgede bevidsthed om betydningen og resultatet af egen indsats, har også øget engagementet i vores praksis.

Et eksempel fra emneprojekt: Kulturelle udtryksformer og værdier

Læringsmål:

- Skærpe børnenes nysgerrighed og sanser for kunsten omkring os.
- At børnene danner nye indre ordbilleder af verden omkring os.

Tegn på læring:

- Børnene benævner forskellige former for udtryksformer fx skulptur, maleri.
- Børnene udpeger uopfordret kunsten omkring dem.

Udførelse:

Vi besøgte nationalmuseet (masker), Statens museum for kunst og Arken (malerier, statuer og skulpturer). Vi gik på biblioteket og fandt kunstbøger. Vi lavede ordkort til de forskellige ture. Fx til Statens museum for kunst - et ordkort med turblusen, et S-tog, et af selve bygningen, en statue, 3 forskellige malerier, en skulptur - sidstnævnte nogle som vi skulle ind og finde/se. På turdagen starter vi så med at tage første turkort frem og så fremdeles turen igennem. Vi lavede forforståelse - dagen før turen samlede vi de børn, der skulle med på tur. Vi viste dem turkortene og snakkede om, hvad vi skulle og hvad vi skulle se. Turkortene blev efterfølgende hængt op på beskedtavlen, så forældrene også blev informeret og kunne tale med børnene om det. De følgende dage malede børnene malerier, lavede skulpturer/statuer i modellervoks og hængte dem op/stillede det til udstilling. Børnene lavede også deres egne masker. Billeder fra turen blev lavet til billedlotteri både i fysisk forstand og på iPad.

Eksempler på børnenes tegn på læring:

På turen ind mod Statens museum for kunst havde ingen af børnene bemærket skulpturen ved Ishøj svømmehal. Da vi kom forbi den på vej hjem, så de den og et par af børnene sagde endda "se en skulptur" og alle børn viste pludselig interesse for den. Børnenes opmærksomhed er også blevet skærpet ud over selve "kunstturene", da de nu bemærker (peger, benævner, taler om) statuer, malerier, plakater og graffiti, når vi i øvrigt færdes i nærområdet. Dette gjorde de på ingen måde før. Selv ud af vinduet i et tog, så et barn en statue og råbte glad "se en statue". På en anden tur kommer vi forbi et stort hus ved Charlottenlund, og et barn siger "skal vi på museum". Det gav anledning til yderligere snak og læring.

Børn med særlige behov:

Arbejdet med ordkort, forforståelse og forudsigelighed har gjort dem trygge i forløbet og givet dem mere overskud til oplevelse og læring. Vi har sørget for at have ekstra ordkort, så de børn, der måtte have behov, kunne holde fx togkortet på hele turen. Vi har også børn som i det daglige har svært ved at koncentrere sig og ofte kommer i konflikt med de andre børn. At barnet fik et sit eget ordkort i hånden gjorde, at det blev rolig og kunne fokusere på at finde netop statuen på hans billede. Barnet kaldte på de andre børn for at sammenligne og snakke om statuen - ingen konflikter. Denne metode er nu blevet overført til aktiviteter i det daglige.

Turene ud af huset til, for børnene, ukendte steder, styrker dem socialt. De ser nye sider hos hinanden, de udforsker sammen - alle er på "lige fod", ingen ved, hvad der er omkring det næste hjørne. Det giver et socialt sammenhold, som vi kan se tages med hjem i institutionen. Barnet der i dagligdagen slår meget, får i den ændrede kontekst en anden rolle, og den positive oplevelse, både kammeraterne og barnet selv får, er rigtig vigtig. Nu er barnet ikke bare den, der slår.

Udfordringer ved læreplansarbejde

Vi skal være bevidste om sammensætningen af børnegrupper i aktiviteterne, så ingen bliver "hægtet af", og vi sørger for personaleresourcer er nok til børnene med særlige behov. Her ud over skal nogle aktiviteter foregå stuevis, da det rent praktisk bliver nemmere at lave forforståelse og opfølgende aktiviteter, da alle børn og voksne har en fælles præference.

Vores sprogpædagog skal involveres, når vi planlægger, for at højne den sproglige dimension i projekterne.

Det kræver god planlægning af alle elementer i projektet, det skal vi øve os i. Det tværfaglige samarbejde er også nyt i Femkanten. Det giver en masse, men det er også en udfordring at skulle samarbejde med nogle, der tænker anderledes. Vi har nu indført retningslinjer og tid til ugentlig planlægning.

Vi skal blive bedre til ved fællesaktiviteter at aftale, hvem der tager sig af børnene med særlige behov, ved at oversætte hvad der foregår samt guide og støtte barnets handlinger

fx ved sanglege. Ellers er resultatet ofte, at de ”flagrer rundt” og ikke får udbytte af det, der sker.

Vi skal også have øget fokus på at tilrettelægge aktiviteterne på en måde så forventningerne ikke overstiger det vores børn og vi skel kan rumme. Det skal tilpasses så det bliver sjov læring. Bliver det for meget eller på et uhensigtsmæssigt niveau mindskes personalets fokus og gode pædagogiske tilgang, og det der skulle være læring for børnene bliver til aflæring.

Evaluering af de pædagogiske læreplaner - Trækronerne

Styrken ved læreplansarbejde

Eksempel fra hverdagen:

At den pædagogiske begrundelse er blevet et bevidst værktøj. Der er en forandring fra "det er hyggeligt", til "hvad har børnene lært".

Fra mål til handling:

Vi har opbygget en værktøjskasse, hvori der bl.a. ligger det vedlagte planlægnings og evalueringsskema. Den pædagogiske begrundelse trækkes frem og bliver synligt.

Betydning for alle børn:

At der laves fælles årsplan med fælles temaer, således at det ikke betyder noget, hvilken afdeling børnene kommer fra. Alle kommer til at arbejde med det samme tema. Det er især synligt i forhold til overgangen til sfo, hvor tilbagemeldingen fra sfo'en er, at alle børnene fra Trækronerne er i besiddelse af mange brugbare kompetencer.

At der i dagligdagen lægges vægt på at følge børnenes spor og dermed kvalificere den læring, der sker hos børnene.

Betydning for børn med særlige behov:

At vi er blevet mere opmærksomme på at inkludere alle børn, også de med særlige vanskeligheder. Børnene profiterer af at være i børnefællesskaberne og de voksne tager ansvar for at børnefællesskaberne etableres og fungerer.

Betydning for personalet:

At personalet selv søger viden af nysgerrighed og ikke af pligt. Fx omkring bevægelse er opmærksomheden gået fra "hoppe er godt" til "hvordan kan det mon være, at det er godt at hoppe, hvilke dele af kroppen er det godt for etc.?" Før i tiden ville personalet forvente et kursusforløb for at udvikle sin viden, nu bruges alle medier og erfaringsudveksling i personalegruppen.

Udfordringer ved læreplansarbejde

Hvilke udfordringer/problemer i det daglige pædagogiske arbejde:

At der udefra kommer opgaver/konsulenter/støttepædagoger/sprogpædagoger, der alle har en plan for, hvad der skal arbejdes med. Dette forstyrrer det planlagte pædagogiske arbejde.

At holde "skibet sejlen på samme kurs", således at opmærksomheden fastholdes både hos børn, forældre og personale.

Konkret eksempel:

I forhold til vores årsplan laver vi et planlagt årsforløb i forhold til læreplanstemaer. Side-løbende kommer der tilbud fra forskellige interessenter udenfor institutionen, som tilbydes velmenende, men som laver afbræk i de forløb, der arbejdes med. Det virker specielt forstyrrende, når der tilbydes pligtige arrangementer.

Det ville være hensigtsmæssigt, hvis der laves en udmelding om pligtdeltagelse i meget god tid, således at det kan passes ind i forhold til læreplanstemaerne.

Hvilke udfordringer/problemer i forhold til særlige børn:

Nogle børn kan have vanskeligt ved at deltage i læreplanstemaernes enkelte dele fx pga. fysiske funktionsnedsættelser.

Andre børn med indlærings og koncentrationsproblemer eller som er impulsstyret giver udfordringer/problemer med at kunne inkluderes i børnefællesskabet og læreplanstemaerne.

Hvilke udfordringer/problemer i forhold til personalet:

Det er en udfordring at fastholde det pædagogfaglige niveau, således at der ikke faldes tilbage til "det er hyggeligt".

Det er svært med det skriftlige produkt, der kræves. At skriftligt forklare, hvorfor noget gennemføres pædagogisk, når det er lettere at skrive "i dag har vi spist gulerødder".

At fastholde den pædagogiske begrundelse som værktøj i personalegruppen.

At komme fra mål til praktisk udførelse.

Evaluering af de pædagogiske læreplaner - Børnehuset Troldebo

Styrken ved læreplansarbejde

I hverdagen ses og høres det, at personalet er blevet beviste om, at vores dagtilbud er et læringsmiljø. I dagligdagen arbejdes der synligt med de 6 læreplanstemaer.

I Børnehuset Troldebo har vi haft særlig fokus på læreplanstemaet ”Sociale kompetencer”, idet vi har arbejdet med inkluderende børnefællesskaber. Vi har rettet vores opmærksomhed på at støtte børnene i at udvikle deres sociale kompetencer, så de er i stand til at indgå i og bidrage til inkluderende børnefællesskaber.

Udgangspunktet var iagttagelser af børnenes fællesskaber og af børn i udsatte positioner. Vi er under iagttagelserne blevet opmærksomme på, hvordan børnene viser interesse for fællesskaber, og hvilke børn der ikke formår at indgå og i stedet trækker sig. Vi har derfor skabt rum for differentierede fællesskaber. Vi har guidet/støttet børnene til deltagelse i fællesskaber bl.a. ved at arbejde med de understøttende sprogstrategier.

Vi ser nu en børnegruppe, der danner flere inkluderende og differentieret fællesskaber, som giver langt de fleste børn mulighed for at indgå i fællesskaber med andre børn, og vi ser dermed færre børn, der ekskluderes fra børnefællesskaber.

Børn med særlige behov har også i forhold til deltagelse i børnefællesskaber brug for særlig støtte. Vi har arbejdet med meget små fællesskaber i forhold til særligt sensitive børn og til særligt udadreagerende børn. Vi oplever nu, at børnene ikke ekskluderer sig selv, men i stedet søger hjælp og støtte hos personalet til at indgå i fællesskabet.

Personalet har skærpet opmærksomheden på deres betydning og ansvar i forhold til børnenes fællesskaber. De indgår i legerelationer, og de skaber rum for differentieret børnefællesskaber.

Udfordringer ved læreplansarbejde

Det er en udfordring at fastholde fokus og at sikre en sammenhæng i forhold til de forskellige læreplanstemaer og projekter, der fylder i den pædagogiske hverdag.

Det er en udfordring at undgå, at behovet for kontrol overskygger fokus på de inkluderende børnefællesskaber. Dette kan fx ses, når medarbejderne sammensætter børnegrupper inden ture ud af huset.

I forhold til børn med særlige behov, kan det være en udfordring at holde fokus på det enkelte barn i situationer, hvor mange børn skal det samme på samme tid. Der kan derfor stadig ses en tendens til, at de bliver ekskluderet fra børnefællesskabet.

Det har været en lang proces at skabe en pædagogisk hverdag, hvor der er fokus på børnenes læring og fællesskaber. Det er i perioder en udfordring, at inddrage medarbejdere, der ikke er fastansatte i vores børnehus, det er fx vikarer og støttepædagoger.

Vi arbejder stadig med udfordringer omkring det at vejlede/guide hinanden som faglige kolleger uden at opleve dette som negativ kritik.

Evaluering af de pædagogiske læreplaner - Børnehuset Elverhøj

Styrken ved læreplansarbejde

Vi er mere konkrete på, hvad børnene skal lære og styrkes i gennem aktiviteten. Vi bruger læreplanstemaerne som styreredskab, hvilket gør det pædagogiske arbejde lettere i hverdagen.

Det er blevet lettere at dokumentere, da vi i en længere periode har fokus på det enkelte læreplanstema. Dette har været med til at højne fagligheden og fastholde personalet i det pædagogiske arbejde.

Vi besluttede, at alle sejl skulle sættes ind, da begge teams havde behov for at få implementeret dialogisk oplæsning, hvilket vi valgte at sætte fokus på gennem læreplanstemaet sproglige kompetencer. Samtidig opstartede vi baby-børnetegn i lilleteamet, der er med til at udvikle og styrke børns sproglige udvikling gennem sprog og tegn.

Vi kan se mål og handling i følgende eksempel:

I lilleteamet har vi en tosproget pige, der ikke taler dansk. Under frokosten løftede pigen glasset hen mod pædagogen. Pædagogen forstod barnet, kiggede på hende og lavede tegnet "mere", men hun spurgte pigen, om hun ville have mere vand. Pigen kiggede på pædagogen, mens hun hældte vand op i hendes kop. Lidt senere under middagen henvender pigen sig igen til pædagogen, men i stedet laver pigen denne gang tegnet "mere", hvorefter pædagogen siger: vil du have mere at drikke, mens pædagogen laver tegnet "mere", pigen nikker og smiler, da hun her oplever, at hun bliver forstået.

Det har højnet personalets faglighed, samtidig giver det tryghed, at man har noget at læne sig op ad. Samtidig udveksler personalet ideer.

Udfordringer ved læreplansarbejde

At få det implementeret i dagligdagen.

Fraværet i personalegruppen, motivationen og tid.

Udfordringen er at inkludere børnene i mindre grupper.

Helheden i at arbejde og tænke på en anden måde, finde ens retningslinjer og arbejde langt mere struktureret.

Ændring af vores aldersopdeling i begge teams og huse.

Refleksion i forhold til udfordringer/problemer i LP arbejdet:

Vi havde en P-lørdag med Tommy og Peter omkring LP. Vi fik sat struktur på, og vi arbejder med fraværet.

Ved at se på det enkelte barn og ved at strukturere os mere i dagligdagen. Børnene blev bedre til at lytte, og de er blevet mere rolige pga. genkendelighed. Ved at dele børnene op i mindre grupper. Til et P-møde har vi drøftet den pædagogiske begrundelse i forhold

til aktiviteten. Personalet fik gennem medindflydelse ejerskab af aktiviteten. De blev mere motiverede. Vi fik sat fokus på personalets kompetencer, hvilket betyder, at de kan bruge hinanden som rollemodeller. Situationsbestemt ledelse. Vi skal implementere dem alle i hverdagen gennem struktur, synlighed og skemaer. Vi har i samarbejde med bestyrelsen besluttet, at vi vil "brande" os på udeliv.

Evaluering af de pædagogiske læreplaner - Tvillingehuset

Styrken ved læreplansarbejde

I Tvillingehuset arbejder vi med forskellige emner i løbet af året. Fokus på disse emner er at få opfyldt de seks læreplanstemaer og opleve tegn på læring hos børnene.

Fx emnet vinter:

Her arbejder vi med fokusord: Sne, is, snevejr, tø/fryse, varm/kold, påklædning.

Vi taler med børnene, om hvad der sker, når det bliver vinter, hvor kommer sneen fra, hvad er sne, hvad kan vi bruge sneen til, hvordan føles vinteren på kroppen - varm eller kold, hvilken påklædning skal vi have på. Og hvordan ser naturen ud, hvad sker der med dyrene, når det er vinter.

Vi læser, synger sange om sne og vinter, bruger billeder og ordkort, der fortæller om vinter. Vi går på opdagelse ude i naturen, lader børnene mærke sneen, er den varm eller kold. Hvad sker der med kroppen, hvis vi har for lidt tøj på ud, hvad sker der, når sneen kommer indenfor, og hvad sker der, når vand kommer udenfor? Vi bruger sneen til at bygge snemænd, lege sneboldkamp og kælkature. Børnene laver mad til fuglene og hænger fuglemaden op i buske og træer.

På stuemøder bliver det aktuelle emne diskuteret igennem. Hvad er det, vi vil med emnet? Hvad vil vi lære børnene, hvilket kendskab vil vi give børnene? Hvilke ord vil vi have særlig fokus på? Personalet deler børnene op i grupper efter alder, udviklingstrin, og behov. Der bliver udarbejdet en handleplan med læringsmål, forforståelse, metoder, aktiviteter og hvilke tegn på læring, der ønskes opnået gennem emnearbejdet.

Vi oplever, at børnene opnår læring og kompetencer, ved at de bliver mere undersøgende og fordyber sig i længere tid. De opbygger et større ordforråd, viden og forståelse. Deres kreativitet til forskellige lege og aktiviteter udvikler sig løbende i forhold til den læring de opnår, gennem arbejdet med de forskellige emner.

Ved at arbejde med børnene i mindre grupper, oplever vi desuden at børnene opbygger sociale relationer til kammerater i gruppen men også på tværs af grupperne.

Børn med særlige behov har ved at arbejde i små grupper og med rummelige mål, fået større voksenkontakt, opnået en større viden, en selvstændighed og et øget selvværd. De oplever anerkendelse fra andre børn, er inkluderet i fællesskabet, og har derved færre konflikter i dagligdagen.

Ved at arbejde i mindre grupper og udarbejde handleplaner, der passer til den enkelte børnegruppe, er personalet blevet mere bevidste om det enkelte barns behov og læring. Hvilket udviklingstrin det enkelte barn er på.

Ved at evaluere emner på stuemøder og personalemøder har personalet oplevet at blive bedre til at organisere deres pædagogiske arbejde. Og gennem praksisfortællinger fra em-

nearbejdet og sparring med hinanden, opleves der en større faglighed og kompetence i det daglige arbejde med børnene.

Erfaring med at arbejde på denne måde giver personalet et bedre arbejdsredskab til bl.a. at kunne løse udfordringer, som for mange og for svære mål, at kompensere læringen på anden måde i situationer ved personalemangel. At se muligheder i stedet for begrænsninger. Det har betydet, at personalet har opsat overskuelige mål og metoder, der kan arbejdes med på trods af personalemangel og andre udfordringer, der kan være i dagligdagen.

Udfordringer ved læreplansarbejde

Til tider kan visse udfordringer betyde, at der ikke er mulighed for at dele børnene op i mindre grupper. Det bliver så sværere at opnå den ønskede fordybelse i aktiviteterne, og visse aktiviteter kan blive aflyst.

Fx trafikemne:

Det ønskede mål med en trafikur, hvor børnene skal afprøve deres nye viden om trafik, måtte aflyses. Men ved at der stadigvæk i større grupper blev læst, blev talt om emnet, blev sunget, og malet et stort trafikbillede med veje, stier, lyssignaler, fodgængerfelt, biler, cykler m.m., opnåede børnene stadigvæk læring og fik både større ordforråd og viden.

Børn med særlige behov har et større behov for at komme ud på en trafikur, så de visuelt kan opleve trafikken og bruge deres sanser, hvilket er med til at opnå en bedre læring for børnene. Vi arbejder på denne opgave og prøver at løse udfordringen, så denne gruppe børn bedst mulig kan opnå en optimal læring.

Som personalegruppe er vi på forskellige faglige niveauer, hvilket betyder, at gruppen arbejder forskelligt. Vi bruger vores personalemøder til at få diskuteret det pædagogiske arbejde, benytter os af uddannelser og kurser, som kan øge det faglige niveau.

Vores læreplansarbejde bygger på den børnegruppe, vi har i Tvillingehuset samt ændrede krav fra det omgivende samfund. Når børnegruppen ændrer sig, ændres også vores måde at arbejde med læreplanerne på.

Vi skal nu i gang med at ændre og udvikle vores læreplaner i forhold til pædagogisk IT. Vi er i gang med uddannelser, kurser og IT projekter for at opnå en IT kompetence, så vi sammen med børnene kan udvikle læring på dette felt og implementere IT i det pædagogiske arbejde gennem de seks læreplans temaer.

Evaluering af de pædagogiske læreplaner - Bøgely

Styrken ved læreplansarbejde

De pædagogiske læreplaner har været med til at højne den pædagogiske praksis i Bøgely. Fokus på pædagogik og vi har ændret praksis fra pasningstilbud til læringstilbud. Vi udvikler børnenes kompetencer.

Helt konkret kan vi mærke, at kompetenceniveauet er større ved skolestart. Fx kan børnene skelne mellem tal og bogstaver, og de kan bedre opfange sproglydene.

Mål for barnets personlige udvikling på 0 - 2-årige har vi arbejdet med ved at benytte de metoder, der er beskrevet i Bøgelys læreplan. Og at målene nås, ser vi bl.a. når et barn pludselig kan vente på tur - ikke tager legetøjet fra en kammerat - kan finde på en ny leg uden at føle sig tilsidesat. Det samme for de 3 - 6-årige. Her er sproget en stor faktor. Tegn på at der er sket læring er, når barnet kan sige fra og til, når dets grænser overskrides. At barnet kan give udtryk for sine følelser, enten når det spørges, tales med eller det selv kommer og fortæller om sine behov og følelser.

For de sociale kompetencer er målene generelt at lære at lytte, give udtryk, hjælpe, respektere hinanden og være en del af fællesskabet. Af metoder har vi fx aldersopdelte aktiviteter på tværs af grupperne. Men også hensyntagen til hinandens forskellige aldre.

Når den store dreng hjælper den lille dreng på legepladsen med madpakken, så ser vi tegn på, at læring er sket.

For den sproglige udvikling gælder især, at vi for den yngste børnegruppe arbejder med at benævne barnets og egne initiativer og sætte ord på barnets handlinger og følelser. Tegn er, når barnet selv viser, hvad det gerne vil - fortæller hvad det laver og begynder at danne sætninger selv. For de ældre børn gælder at inspirere barnet til at udvikle sin sproglige formåen fx ved samling, hvor der arbejdes med den sproglige udvikling. Den sproglige udvikling fylder meget i vores hverdag, især i de fastlagte aktiviteter. Vi kan her se tegn på, at børnene virkelig udvikler deres sproglige formåen.

Krop og bevægelse:

Vi arbejder med at nå målene ved vores daglige aktiviteter og ved planlagte forløb. Tegn er helt klart, at se børn blive selvhjulpne og se dem søge nye udfordringer fx på legepladsen.

Natur og naturfænomener:

Vi søger at nå målene ved at være bevidste om naturen lige omkring os, finde småkravl, se planter gro, plukke frugt og efterarbejde frugten. Vi ser tegn på læring, når børn selv fanger interessen for at sende en mariehøne op efter godt vejr, eller når der samles småkravl, og børnene selv kan benævne dyrene ved navn.

Kulturelle udtryksformer:

Vi arbejder med vores mål ved planlagte aktiviteter i huset eller ved at opsøge kulturelle tilbud uden for huset. Når barnet kan genkende en tradition eller har ladet sig inspirere af aktivitetsproces ved at prøve at efterligne den selv, så ser vi tegn på læring.

Udfordringer ved læreplansarbejde

Meget nyt at forholde sig til. Strukturændringer, omrokering af personale, kultursammenstød, et større fællesskab at forholde sig til, ét stort Bøgeby, det giver forandringer, og vi må erkende de forstyrrelser, det giver.

Højt fravær giver mange vikarer (uuddannet) og tab af kontinuitet i bl.a. læreplansarbejdet. Pædagogikken og refleksionerne kan mangle. Tiden til nyoplæring er ikke optimal.

At inkludere børn med særlige behov, at være professionel nok til det.

Der er mange krav og forventninger til vores hverdag, det kan være svært at nå det hele på en tilfredsstillende måde

Læreplansarbejdet fremadrettet:

Vi skal have opdateret vores læreplan, så den passer til vores virkelighed nu. Nye mål og metoder.

Vi skal have fokus rettet mod refleksion og analyse over den pædagogiske praksis.

Vi er begyndt at have planlægningsmøder for hhv. vuggestueafd. og børnehaveafd. På møderne evalueres og reflekteres på foregående periodes tema, og vi skal kunne ændre praksis. Det er en proces, vi skal lære.

Der planlægges aktiviteter for den kommende periode i aldersopdelte børnegrupper.

Vi skal være bevidste om, hvad der er barnets behov, og hvilke der er forældrenes, og vi skal kunne begrunde vores pædagogik og valg overfor forældrene. Vi skal kunne se barnets perspektiv og vores rolle i forhold til det.

Børn med særlige behov skal tages alvorligt, og vi skal være fleksible, vi skal have viden om denne gruppes behov og kunne agere i det til fordel for barnets udvikling.

Vi skal have fokus på det, der lykkes frem for det der mislykkes. Ledelse til stede for at guide og vejlede i alle læreplanernes faser.

Vi skal være bevidste om ikke at nå så meget som muligt - fokus skal være fordybelsen og på at få alle med - hvordan vi beriger den enkelte.

I gangsatte en narrativ proces i læreplansarbejdet.

Og vi er på vej...

Evaluering af de pædagogiske læreplaner - Regnbuen

Styrken ved læreplansarbejde

Nogle børn går rundt på legepladsen, finder nogle bellis, tager en blomst op til næsen og lugter til den. For derefter at løbe glade hen til mig og fortælle, at de lugter til den. Så kan man se, at børnene har lært noget af vores sanseprojekt.

Vi har gennem det sidste år haft særlig fokus på tema 4 - krop og bevægelse og tema 5 - natur og naturfænomener. I forhold til tema 4 har vi taget i hallen, hvor vi bl.a. har deltaget i et bevægelsesprojekt. Vi har haft rytmik og har i den forbindelse deltaget i nogle rytmikforløb på musikskolen som inspiration. Der bliver årligt afholdt regnbuedage på tværs af husene med fokus på bevægelse. Vi har haft særlige sanseprojekter i løbet af året.

I forhold til tema 5 har vi brugt nærmiljøet, gået ture til bl.a. stranden, samlet sten, blade m.v. Vi har haft fokus på årstiderne, vejret, hoppet i vandpytter, leget i blade m.v. Vi har haft projekt omkring hus- og bondegårdsdyr, hvad spiser dyrene, og hvad spiser vi fra dem. Vi har køkkenhave, hvor børnene er med til at så og plante samt høste, når den tid kommer.

I vuggestuen har vi arbejdet særligt med selvhjulpethed, vi har arbejdet med at lære børnene at kravle op og ned af stolene og puslebordene. Børnene tager selv tøj af og på, hjælper hinanden, har et socialt samspil, oplever "ja, jeg kan". Vi bruger på badeværelset en del tid på at snakke om deres kroppe for at udvikle deres kendskab til kroppen. En pædagog fortæller, "jeg kunne godt tænke mig, at vi altid havde stor fokus på krop og bevægelse. Både børn og voksne har stor gavn af det. Jeg synes, det har givet børnene mere selvtillid, og det påvirker også deres sproglige og sociale udvikling i en god retning". Generelt virker børnene mere selvstændige og har en større lyst til at gøre tingene selv, frem for at vi hjælper dem, de er blevet mere sikre på, hvad de kan.

I tema 3 ønsker vi, at barnet lærer at udtrykke behov, ønsker og tanker. Vi vejleder dem i løbet af dagen til, hvad de eventuelt kan sige til hinanden, hvis vi kan se, at de har svært ved at udtrykke sig i forskellige situationer. Vi arbejder hver dag meget med børnenes sprog og sprogforståelse. Vi prioriterer at snakke med børnene under samling, spisning og på badeværelset. Nogle børn som har vanskeligheder omkring deres sproglige udvikling, arbejder vi mere koncentreret med. Dette kan være, at vi går fra i mindre grupper eller at vi er meget bevidste om vores tydelige sproglige brug overfor netop disse børn. Vi har ordkort, navnekort, vi holder samling med forskelligt indhold, fx form og farver, tal, bogstaver, vi synger eller taler om vores tema. Vi er meget bevidste om at have fokus på sproget i alle vores aktiviteter. I vuggestuen bruger vi tegn til tale for at understøtte sproget.

Tema 1 og 2 har vi arbejdet med i forbindelse med dannelse af grupper til diverse aktiviteter, samt til samlinger - vi kigger på, hvem der kan have gavn af at sidde sammen fx i spisesituationerne. Vi forsøger at se på, hvor barnet er i sin sociale udvikling, for derefter at sammensætte gruppen. Barnet lærer at indgå i en gruppe samt har mulighed for at

etablere nye venskaber også på tværs af stuerne. De 2 temaer bliver altid taget med i overvejelserne, når der planlægges aktiviteter.

En lille dreng på den ene stue, som ikke talte med ord, kun med små tegn. Han havde svært ved at fungere social, fordi de andre ikke kunne forstå ham. Et af stuens mål var at lære ham at løse en konflikt. At sige ordet ”nej”. Man var ekstra nærværende overfor ham og fik ham til at føle sig tryk. Han begyndte så småt at åbne sig op og turde sige nogle ord. Det bevirkede, at han blev bedre til at løse en konflikt. Stuen oplevede det som en succes. Man kunne se, at ens arbejde nyttede noget.

Tema 6 - kulturelle udtryksformer og værdier. Vi fejrer vores forskellige traditioner, så som fastelavn, påske og jul, skolegruppen går Lucia optog. Vi synger, danser og læser en masse bl.a. dialogisk oplæsning. I forbindelse med vores fokusområde har vi lavet flere kreative forløb. I den ene af vores børnehaver er der computer til børnene.

Vi dokumenterer i form af billeder, plancher og dokumentations bøger. Dokumentation betyder meget for institutionen og pædagogikken. Vores arbejde bliver synliggjort, vi kan se, at det, vi skriver i læreplanen, faktisk sker. Det bevirker også, at personalet får et tilhørsforhold til læreplanen. I forhold til forældresamarbejdet er det også en måde at synliggøre vores arbejde, så forældrene får et indblik i deres børns hverdag i institutionen. Vi bruger tid på at tilrettelægge forløb, tilpasse aldersgrupperne, vi udfylder handleplaner (pædagogiske begrundelser) og vi har løbende evalueringer.

Læreplanen har en inkluderende betydning for børn med særlige behov, da vi under planlægningen tager udgangspunkt i den børnegruppe, vi har. Vi forsøger at lave fællesskaber der fungerer og tilpasser dem undervejs.

Personalet har en fælles fokus på dagligdagen og den pædagogiske begrundelse. Planlægningen er med til at skabe en bedre struktur.

Udfordringer ved læreplansarbejde

Nogle af de udfordringer, vi har haft, er, at ikke alle er klædt lige meget på til at arbejde med læreplanen. Forstyrrelser i dagligdagen, så som sygdom o.a., udskiftning af personale fx barsel og PAU-elever. Ind i mellem er der også enkelte børn, der kræver ens fulde opmærksomhed, børn der ikke kan inkluderes i gruppen, som afventer et videre tiltag.

Evaluering af de pædagogiske læreplaner - Ørnebo

Styrken ved læreplansarbejde

At arbejde med læreplanen har været en lang proces.

Det er ikke muligt at udarbejde en *konkret* læreplan for 2 år med mål, metode og tegn, hvis vi samtidig skal følge Zonen for nærmeste udvikling. Derfor vil der være tale om principper, som der lægges en strategisk plan for, for at gøre dem konkrete, så vi sikrer, at vi arbejder med ZNU.

I dag ser vi den pædagogiske læreplan som et værktøj til at beskrive Ørnebos principper, for de enkelte læreplans temaer. Vi bruger principperne til at planlægge praksis, fx til at udarbejde handleplaner for perioder i vores læringsmiljøer og fokusgrupper. Der, hvor det altså giver mening er, når der skabes konkrete handleplaner med læreplanens principper som udgangspunkt.

Læreplanerne har bidraget til at arbejde mere professionelt i form af pædagogisk begrundelse, frem for noget vi synes eller tror. Vi er gået fra tilfældig pædagogik til planlagt pædagogik og didaktiske overvejelser er kommet mere i spil.

Det har højnet fagligheden, men det har også givet mere skriftligt arbejde og kræver mere tid til planlægning i personalegruppen.

Læring er blevet et centralt begreb i det pædagogiske virke og personalet har rykket sig langt mere i forhold til at sætte sig selv i spil og gå foran børn i det daglige arbejde.

Vi ser resultater i, at de børn vi leverer videre i dag er mere kompetente på mange områder - både personligt, socialt og vidensparate.

Vi ser konkrete resultater, når børn bringer ny viden/læring og kompetencer ind i "den frie leg" i hverdagen.

Dokumentationen er blevet et vigtigt redskab, der nu giver bedre mening end tidligere.

Vi bruger dokumentationen sammen med børn og forældre og bruger den til opfølgning, bearbejdning og planlægning i forskellige forløb. At arbejde med de pædagogiske læreplaner og derfor også evalueringer af de pædagogiske tiltag bidrager til, at vi kommer hele vejen rundt om børnene, vi spørger dog os selv om, hvilken rolle køn spiller i det pædagogiske arbejde. Hvordan har vi taget stilling til det emne?! Det vil på sigt blive et område, vi skal have fokus på.

At arbejde med de pædagogiske læreplaner og børn med særlige behov har bidraget til at vi fastholdes i overvejelser og planer for disse børn fx ved at skabe fleksibilitet i gruppesammensætninger og vores aldersopdelte aktiviteter. Vi tilbyder, alt efter behov, længere forløb eller andre tilbud.

Udfordringer ved læreplansarbejde

Udfordringen med de pædagogiske læreplaner har været skriftligheden og formuleringen af den pædagogiske begrundelse. Udfordringen har også været at finde tiden til personalets planlægning af handleplaner og evalueringer.

Vi står overfor at genoverveje Ørnebos mødestruktur og mødeindhold for at finde ressourcer til den pædagogiske forberedelse.

Udfordringen har desuden været, hvordan dokumentation bliver et redskab for evaluering. At arbejde strategisk med at få gjort læreplanen operationel har også været en udfordring, som har taget lang tid at finde en meningsfuld model for.

Det har taget længere tid end måske forventet at kompetenceudvikle medarbejdere, og kompetenceudvikling er fortsat vigtig og langt fra færdig. I evaluering af læreplaner bør man derfor have fokus på også at evaluere pædagogernes udfordringer og fremadrettede kompetenceudvikling. Et godt eksempel på dette er erfaringerne fra Kvalitetsrapporten, der viste, at der skulle sættes ind omkring Evaluering.

Det er en udfordring at udarbejde en beskrivelse af mål og metoder for Børn med særlige behov, som dækker alle børn, da denne "gruppe af børn" er lige så mangfoldig, som børn jo er. Der kan derfor igen kun være tale om principper, som skal operationaliseres i forhold til de enkelte situationer. Samtidig må vi altid være opmærksomme på, at det ikke er alt, som løses ved en beskrivelse om, hvad vi gør i institutionen. Beskrivelsen må også omfatte overvejelser om og metoder til at indhente støtte fra tværfaglige samarbejdspartnere.

Det næste skridt er at sikre den røde tråd i den pædagogiske læreplan og Ishøj Kommunes Børn og Ungepolitik.

Evaluering af de pædagogiske læreplaner - Dagplejen

Styrken ved læreplansarbejde

Dagplejernes læreplan bliver brugt som et opslagsværk. Her står helt konkret, hvad vi skal arbejde med, hvordan det kan gøres og hvilken tegn man kan se hos børnene.

Dagplejerne er delt op i 3 grupper og hver gruppe arbejder forskelligt. En gruppe arbejder med det rytmiske, krop og bevægelse. En gruppe arbejder med de kreative udtryksformer - male på lærred, udsmykning og kendskab til forskellige materialer. En gruppe arbejder med sprogkort og sprogkuffert. Ud fra disse spidskompetencer som hver gruppe har, arbejder de med de 6 temaer. Jeg vil beskrive et forløb med sprogkort og kufferterne.

Dagplejerne indkøber en kuffert til hvert barn. Der laves ordkort - kort med ord på som er relevant for barnet, hvad der er i deres nære omgivelser - mor, far, navn på søskende, husdyr, tal, de andre børn i dagplejehjemmet og i gruppen. Ting der er i deres hjem. Disse kort bliver lamineret, så de kan bruges igen og igen. Det starter med, at de nye små kigger på de større børn og de får lov til at lege med kortene. Ligeledes kommer der bondegårdsdyr og vilde dyr i kufferten, former og figurer med farver osv.

Dagplejerne udbygger så, igennem børnenes dagpleje tid, kufferten, så der til sidst kan være op til 30 ordkort, som børnene kan læse/genkende og sætte samme til små sætninger, som er vigtigt, inden de skal i børnehave. Herved lærer børnene læseregning, genkende ord og kigge på bogstaver samt at få ord og objekter til at hænge sammen.

Der arbejdes både i legestuegruppen og i det enkelte hjem med kufferterne. Når der arbejdes med sproget i legestuen, samles børnene i bevægelsesrummet, hvor de synger og får læst historie. De finder deres navne frem, som de så hænger op på deres garderober. Dagplejeren tager så et kort eller en ting op af gangen, hvor børnene så fortæller, hvad der står eller hvad det er, der kommer op af kufferten - alt afhængig af barnets alder. Børnene lærer ved denne opgave at lytte til andre, fortælle til andre, lære at lade andre komme til og får en masse nye ord på. Alt afhængig af børnenes alder og tålmodighed kan den samling vare fra 20 min. til en halv time.

Når der arbejdes i det enkelte hjem, kan der i endnu højere grad tages hensyn til det enkelte barn. Her er mere ro og der kan arbejdes ud fra alder og barnets behov. Jeg ser nogle tegn på børn, der er glade og stolte, når de kan fortælle mig, hvad der står på kortet eller jeg spørger dem, om de kan finde det kort, der står mor på. De kan sætte tal i rækkefølge og de er meget ivrige. Ved denne form for leg/læring får de også den fulde opmærksomhed fra den voksne og der er en god positiv kontakt.

Til sidst vil jeg beskrive hvorledes, dette forløb har indvirkning på en dreng på 3 år, som har nogle speciale udfordringer. Drengen er meget knyttet til sin mor og selv efter 2 år i dagplejen, er det stadig meget vanskelig for ham, når han skal afleveres. Han bruger meget tid på i løbet af dagen at være indesluttet og kan ikke komme i kontakt med de andre børn, han formår ikke at lege selv og leger ikke med de andre børn trods hans alder. Han

sidder en stor del af tiden passiv og viser ikke interesse for andre. Når der i dagplejehjemmet arbejdes med ordkort og kuffert, bliver han glad og interesseret, han bliver en del af fællesskabet med det andet barn, der er i hjemmet. Her ved han, hvad der skal ske og han liver op, deltager gerne og kan sidde over det i lang tid. Her bliver han inkluderet og lader sig inkludere. Han får nogle positive oplevelser sammen med det andet barn og han får nogle positive oplevelser med sin dagplejer. Han er tryk og han kan bruge sin energi på læring og leg.

Læreplanerne i dagplejen skal bruges som et redskab til at fastholde dagplejerne i det pædagogiske arbejde, hjælpe dem så de kommer hele vejen rundt om de 6 temaer, der skal arbejdes med. Find ud af hvad der skal laves af aktiviteter, for at vi kommer hele vejen rundt om de 6 tema. Hvad kan vi se, børnene har lært? Og hvor kan vi sætte ind?

Der hvor, det kan være svært i dagplejen, er at få evalueret pga. tiden. Der skal styring på fra ledelsen. Hvad gik godt og hvad gik mindre godt? Hvad lærte vi som voksne og hvad lærte børnene? Kan vi bruge denne aktivitet igen eller kan vi bruge noget af den.

Evaluering af de pædagogiske læreplaner - Gadekæret

Styrken ved læreplansarbejde

Vuggestuen Gadekæret arbejder med et årshjul, hvor vi tager 2 temaer op af gangen.

Januar, februar, marts: Krop og bevægelse - Kulturelle udtryksformer

April, Maj, juni: Naturfænomener - Sproglig udvikling

September, Oktober, November: Barnets alsidige udvikling - Socialkompetencer

Der skal være en pædagog med hver gang, der skal planlægges projekt. Der bliver sat datoer af til hele den 3 mdr. periode, projektet bliver udlevet til resten af personalet. Personalet skriver sig på en liste, så de ikke er i tvivl om, hvornår de gør hvad. Børnene, der er med i projektet, er de ældste af vores vuggestue børn. De mindre børn kommer så med året efter eller året efter igen.

Børnene har været med til at så og plante løg, kartofler, tomater, bønner, hvidløg, jord-skokker og majs. Vandet det igennem hele perioden, høstet afgrøderne for til slut at lave juice og supper. Vi har også fordybet os i insekter, gravet efter regnorm, biller, larver, ledt efter snegle og set det hele igennem et forstørrelsesglas. Snakket og sunget om dyrene. Været i Zoologisk Have og på Bredekærgård. Været ude og hoppe i vandpytter, leget med mudder og sandmudder.

Begrundelsen, for at vælge det projekt, var at lave et ” jord til bord ” projekt, så børnene kunne se, hvor tingene kommer fra.

Case - en dreng og snegle:

Vi er henne i vores hjørne og grave efter insekter. Vi er godt i gang med at finde de forskellige insekter, da en dreng udbryder ”se en regnesnegl”, mens han løber rundt til de forskellige voksne og viser en snegl. Her skal fortælles, at han havde ord for en regnorm, men snegl havde han ikke lært endnu. Og i en lang periode i forløbet kaldte han snegl for regnorm. Senere blev snegl til regnesnegl og i dag ved han godt, hvad en snegl og en regnorm er. Han har fint ord for dem nu.

Samtidig kom der nye venskaber udefra (sociale kompetencer), at børnene havde de samme interesser. Børnene kommer den dag i dag 2½ mdr. efter og vil stadig have de voksne med til at grave efter insekter. De kommer og fortæller om de modne tomater og de snakker om de røde og gule majs, vi lige har høstet.

Hele projektet har haft positiv afsmitning på hele vuggestuegruppen. Lige så snart der skulle vandes/ høstes, kom alle og ville være med. Alle børn samlede snegle og regnorm i spande. Børnene hældte dyrene ud på fliserne og lagde sig på maven med hovederne mod hinanden og snakkede sammen, samtidig med at de grinede sammen. Alle børnene var også med, når der skulle graves. Vi måtte opfordre forældrene til at tømme børnenes lommer om aften, inden de gik hjem for regnorm og snegle.

Dokumentation til Sprog og natur - billeder og plancher. Børnene og de voksne snakker og peger på plancher og billeder og fortæller forældrene, hvad de har oplevet.

Evaluering af de pædagogiske læreplaner - Peberkværnen

Styrken ved læreplansarbejde

Arbejdet med de pædagogiske læreplaner opleves at *øge bevidstheden* om arbejdet med børns læring (dog kræves det, at vi er opmærksomme på, at den fastlagte tematænkning kan overse andre mulige vinkler). Det giver det pædagogiske personale mulighed for *undersøgelse* af underprioriterede udviklingsområder i arbejdet. Eksempelvis har tilgangen i Peberkværnen været med til at *øge fokus på motorik, krop og bevægelse* med baggrund i en *konkret konstatering* af, at det ikke "kom af sig selv", når ikke det pædagogiske personale tilrettelagde det. På den måde opleves *øget fokus på balancen* mellem "tilfældigt" og "planlagt" arbejde med børns udvikling/læring.

Vi ser et væsentligt positivt spor på *det refleksive arbejde* - fx på P-møder hvor vi blandt andet arbejder med praksisfortællinger til at lyse på læreplanstemaerne. Læreplanen bliver her *rammen* for analysen af den pædagogiske praksis. Der opstår fælles fagligt sprog og bevidsthed - personlige præferencer kan udfordres.

Fra mål til handling:

At komme fra mål til handling kræver fokus på *planlægning*. Der er tale om en proces, der ikke stopper. Det er netop i personalets refleksive arbejde, at nye mål dukker op. Et eksempel på tematisk sprogarbejde i Peberkværnen viser, at det er den præcise planlægning, (en) tovholder og didaktisk tænkning, der gør det muligt at nå på handlingsplan. Den *fælles bevidsthed om det ønskede mål og handlingerne*, der skal sættes i spil, er væsentlig. Eksempelvis er den praktiske opdeling af børnegruppen resultat af fælles overvejelser af, hvordan den ønskede læring opnås.

Det er altså den skærpede *handleplan*, der beskriver de didaktiske niveauer - hvem gør hvad - der skaber den daglige praksis på baggrund af fokus på et læreplanstema.

Positiv betydning for børnene:

Det har positiv betydning for børnene, at de voksne omkring dem er *bevidste voksne*, der kan hvile i rammen og er trygge med de faglige termer. Rammen giver mulighed for mere viden til personalet og sikrer en grad af *helhedsforståelse* omkring barnet. Det giver mulighed for det *ønskværdige nærvær* og væren i nuet og i børnenes spor, når rammen er sat. Konkret kan det at have haft temaet 'Natur og naturfænomener' "mellem fingrene" på personalestuen gøre *en forskel* i den voksnes måde at *gribe* at barns undren på legepladsen. Det bliver en integreret del af arbejdet.

For børn med særlige behov

I forhold til arbejdet med børn med særlige behov ses i Peberkværnen en større opmærksomhed på at skrue på *rammen* og egen agenda frem for en fastlåst forventning til *barnets forudsætninger*. Billedligt talt hjælpes barnet der, hvor det står på tæer - ikke på stole. Samtidig giver det mulighed for at spotte og udnytte *styrkeområder* såvel som *udviklingsområder* hos den enkelte, når alle temaer kommer i spil og således fastholde den fremadgående udvikling.

For personalet

I personalegruppen er en klar oplevelse af den *fælles forpligtelse* på opgaven, at den faglige bevidsthed øges med sproget om den. At have gennemgået et læreplanstema i fællesskab skaber rum for at kunne *stille krav* til hinanden. Det opleves meningsfuldt at 'have noget at stå for' - *ejerskab* opnås. Samtidig kan personalet hvile i, at dokumentet hjælper os til at nå *rundt* om hele barnet.

Det at gribe nuet - *den phronetiske kompetence* - tilbydes en ramme at spille op ad.

Udfordringer ved læreplansarbejde

Det er en væsentlig udfordring ved læreplansarbejdet at få den daglige praksis og 'dokumentet i skuffen' *"koblet"* sammen. At gøre læreplanen levende frem for statisk. Et eksempel: I læreplanstemaet 'Kulturelle værdier og udtryksformer' ses en alsidig beskrivelse i dokumentet men en ringe grad af *tilstedeværelse og nuancering* i praksis. Det kulturelle billede *ændrer* sig i højere tempo end praksis.

Fra mål til handling

Der opleves altså - sat på spidsen - *to spor*; det vi tænker og det vi gør.

Børn med særlige behov

Vi oplever en stor udfordring med at få læreplanen til at bidrage til arbejdet med børn med særlige behov, når vi *mister fokus* på "at skrue på rammen" og ikke på barnet - aktuelt set i forbindelse med personalets *frustration* over ikke at *ramme rigtigt* med gruppeinddeling, aktivitetstilbud og tidsramme i et skriftsprogprojekt.

Udfordringer i forhold til personalet

I forlængelse af dette er det en personalemæssig udfordring at oparbejde erkendelsen af, at læring forudsætter, at *møde barnet* hvor det er, og ikke hvor vi tænker, det skal være. Det er udfordrende at *fastholde fokus* på at valg af aktivitet og tema må ske ud fra *børnenes behov* i højere grad end egen motivation eller et statisk dokument. Den enkeltes "eget *yndlingstema*" kan være begrænsende men har også en positiv side.

Samtidig opleves en udfordring i forhold til bevidstheden om *forskellige faglige niveauer/ønsker* og ikke mindst *stresstærsker* i personalegruppen. Oplevelsen af "ikke at nå/være i stand til" fylder til tider meget.

Opsamlende

Positive spor og udfordringer følges ad. Det, der er en udfordring i vores daglige praksis, er også det, der kan styrkes og skærpes med det bevidste arbejde med læreplaner.

- *At være villig til at gå en anden vej, når "det uløselige" spænder ben er netop løsningen.*

- *Hvad er det at være dygtig? Tilpasse eller fastholde (eget tema)?*

Evaluering af de pædagogiske læreplaner - Firkløveren

Vi er generelt meget tilfredse med at arbejde ud fra de 6 læreplanstemaer.

Styrken ved læreplansarbejde

Vi er blevet langt mere bevidste om, hvad det er, børnene skal lære. Med tiden er det blevet nemmere, fordi vores pædagogiske arbejde er blevet mere struktureret.

Vi er blevet trygge ved, at vi kommer hele vejen rundt om barnet. Dette gør vi ved at integrere de 6 læreplanstemaer i vores aktivitetsplan/årshjul. Eksempelvis er vores faglighed blevet højnet ved at arbejde med læreplanstemaerne. Vi har arbejdet meget med anerkendelse og rummelighed. Personalet er blevet meget dygtige til at være forbilleder/rollemodeller og videregive, fx hvordan man løser konflikter og taler til og med hinanden.

Eks. på en praksis der er blevet ændret:

Børn som er meget voldsomme og slår og bider m.m.: før i tiden når vi var på legepladsen, blev børnene bedt om at sætte sig på bænken og slappe af. Nu vælger vi at gå rundt med det barn i hånden, der er voldsom, indtil han/hun falder til ro og vi kan tale sammen. På den måde bliver barnet ikke ekskluderet, men mødt af en voksen som hjælper barnet med at falde til ro og derpå taler med barnet om situationen i det øjeblik, at barnet er faldet til ro.

Eks. 2:

Vi modtog en dreng fra en anden institution, som var vild, frustreret, ulykkelig og meget højtråbende. Personalet lagde en strategi og besluttede at møde ham positivt, åbent, roligt og rumme hans temperament. De fortalte ham hele tiden, når han gjorde noget rigtigt og opbyggede dermed hans selvværd og hans selvtillid. Det var et stort arbejde for personalet, men vi formåede at inkludere en dreng, der senere har fået diagnosen ADHD og en intelligenskvotient på 85.

Eks 3:

I vuggestuen og til vores sprogsvage børn i børnehaven, bruger vi stop/håndtegn for også synligt at vise børnene, når de skal stoppe en uhensigtsmæssig adfærd.

Vi har udviklet en anerkendende, positiv og rummelig stemning blandt personale og børn i hele Firkløveren. Der er derfor langt mere roligt, og vi prioriterer tid til at arbejde med de forskellige læreplanstemaer.

Alle er trygge og glade og de fleste, der kommer i Firkløveren, kan mærke den gode stemning og udtrykker det. Dette er vi meget glade for og arbejder selvfølgelig på at bevare det.

I kraft af at personalet ved, hvad de skal lave og bliver rost, for det de gør godt, smitter det af på børn og forældre. På denne måde arbejder vi hen imod vores mål, som er at blive Ishøj kommunes bedste daginstitution for både børn, forældre og ansatte.

Udfordringer ved læreplansarbejde

Alle personaler har været med til at bestemme, hvilke aktiviteter der skal understøtte læreplanstemaerne. Det er et kontinuerligt arbejde at få personalet til at få ejerskab til det aftalte, også fordi der indimellem kommer nye personaler til.

Alle mennesker lærer på forskellige måder, derfor skal tingene siges, føles og opleves på forskellige måder mange gange. Det er derfor meget vigtigt som ledelse at være gode rollemodeller og italesætte det, vi skal arbejde med ud fra læreplanen. Der skal være metodefrihed til at udvikle den pædagogiske praksis dog indenfor for de aftalte rammer og læreplanstemaer. Vi skal blive bedre til at integrere smitte-modellen i læreplanstemaerne og evaluere, reflektere og derigennem udvikle en ny erfaringsbaseret pædagogisk praksis.