



Ishøj Støjvold Beplantningsstrategi



HASLØV & KJÆRSGAARD

Beplantning Indhold

Beskrivelse	03
Beplantning langs motorvejen	04
Strukturrig "skov"	04
Buskads	10
Overdrev	14
Beplantning langs Voldstien	19
Blomstrende krat	19
Lunde	24
Regnbed og regnvandsbassin	27
Græsser og urter	31
Græs	31
Engbeplantning	32
Støjskærm	36
Klatreplanter	34

Beplantningsstrategi for Ishøj Støjvold er udarbejdet af Hasløv og Kjærsgaard Arkitekter for Ishøj Kommune.

Dato: 24. juni 2019.

Beskrivelse

Beplantningen på Ishøj Støjvold udgør et levende og sanseligt landskab, der veksler mellem en naturpræget beplantning langs motorvejen og en parkpræget beplantning langs Voldstien.

Græsser og urter udsås i hele projektets udstrækning og understøtter det natur- og parkprægede udtryk.

Beplantningsoversigt

Beplantningen består af 51 forskellige træer, buske og klatreplanter, heraf forekommer 29 naturligt i Danmark.

Beplantningen er bl.a. udvalgt med fokus på om planterne er hjemmehørende, spiselige og om de søges af bier og sommerfugle. De følgende forkortelser bruges ved plantebeskrivelserne.

H	hjemmehørende
Sp	spiselig
S	søges af sommerfugle
B	søges af bier

Eksisterende beplantning bevares i videst muligt omfang.

Beplantning langs motorvejen

Beplantningen langs motorvejen er overvejende vedligeholdelsesfri og veksler mellem "skov" med makshøjde på 10 meter og buskads med makshøjde på 4-5 meter, som er velegnet til skråningstoppen, samt overdrev med lave solitære træer og buske med makshøjde på 5-8 meter, der står henholdsvis grupperet og spredt på græsarealerne mellem "skov" og buskads.

Beplantning langs Voldstien

Beplantningen langs Voldstien veksler mellem lunde, blomstrende krat, samt beplantning til regnbed og regnvandsbassin. Beplantningen har en gennemgående parklignende karakter med åbne græsarealer til ophold, boldspil m.m. samt rum- og lædannende beplantningsgrupper.

Kirsebærlunde samt frugtlund står placeret langs voldstien og skaber kontrast til øvrig beplantning ved deres størrelse, gruppering og særligt blomstrende og farverige karakter.

Blomstrende krat fungerer som læ- og rumdannende element og bruges til at afskærme ved bl.a. legepladser, motionsområder og lignende.

Langs stien og voldens fod, hvor der forekommer naturlige lavpunkter, etableres der regnbede med årstidsbestemte, stærkt blomstrende stauder i varierende højder - fra krybende til 1,5 meter høj. Prydgræsserne er næsten buskadsagtige med deres tueddannende vækst, mellem 30-190 cm høj og er den primære vinterstander. Beplantningen består af planter med god konkurrencekraft under fugtige forhold, samt tørketålsomme arter, da bedet overvejende står tørt.

Græsser og urter

Volden skal i sin helhed som minimum beplantes med græs- og engarealer, som udgør hovedparten af landskabsrummets karakter. Her sås de store flader med engbeplantning med variation i græs og blomstring. Med de større sammenhængende flader friholdt for træer og buske tydeliggøres bakkelandskabet.

Støjskærme

Der plantes klatreplanter langs med og op ad støjskærmene. Deres primære funktion er, at skjule dem.

Beplantning langs motorvejen

Strukturrig "skov"



Grupper af træer og buske med en tæt skovdannende karakter, der bevæger sig på voldens skråning.

Beplantningen strækker sig primært langs motorvejen på voldens nordvestvendte side for, at undgå skyggeeffekter på nabogrunden mod sydøst.

Grundet vækstvilkårene på skråningen med stejlt terræn og vind vurderes det, at beplantningen ikke vil opnå sin fulde højde.

Plantestørrelser: Skovplanter
Buske barrods

Plantepincip: Planter med 1 meter mellem rækker og 1,5 meter mellem planter. Rækkerne ligger forskudt.

I takt med at det omprofilerede areal springer i "skov", nedtones gridnettets betydning og synlighed.

T1 Stilkeg

Quercus robur

HSB

Løvfældende skovtræ. Gode lysttræer der tillader vækst under sig. Trives bedst på lerholdig jord, men kan vokse overalt undtagen på meget våd jord. Tåler vind og er salttolerant. Sætter med års mellemrum mange agern, der gerne ædes af fugle og pattedyr.

Størrelse: Op mod 20 m høj.

Løv: Aflangt til omvendt ægformet, 5-15 cm langt. Bladrand med 3-6 rundagtige og uregelmæssige lapper. Grøn overside og blågrøn underside. Gulligbrune høstfarver.

Frugt: 2-3 cm lange agern, enligt eller sammen på 4-8 cm lang stilk.



T2 Skovpære
Pyrus communis

H Sp B

Kegleformet træ. Hovedgrenene er først opstigende, senere mere vandrette. Vokser i sol. Nøjsom hårdfør og vindfør. Anvendes i blandet krat og hegn.

Størrelse: 15-20 m høj.

Løv: Skinnende mørkegrøn overside, lys grågrøn underside, variabelt ægformet, 5-8 cm langt.

Blomst: Hvid, i små stande, svag duft, april-maj.

Frugt: Små, rundagtige, gulgrønne.



T3 Fuglekirsebær
Prunus avium

H Sp B

Stort kraftigvoksende træ. Ægformet krone med gennemgående stamme. Trives bedst på god leret og lund jord. Uegnet til kold og våd jord. Kirsebærene ædes af fugle. Tåler lettere beskæring. Søges meget af bier.

Størrelse: Op til 20 m høj.

Løv: Ægformet til bredt elliptisk, 8-15 cm langt. Bladoversiden mat mørkegrøn, undersiden lysere. Bladrand dobbelt savtakket.

Blomst: Renhvide og enkelte, 2,5 cm store. Udspring før eller samtidig med løvspring, maj. Rigtblomstrende.

Frugt: Kuglerund, 1 cm i diameter. Varierende farver fra sortrød til gul.



T4 Rød-el
Alnus glutinosa

H

Hurtigvoksende, stort træ, ofte flerstammet med tæt kupelformet krone og dekorativ, skorpet bark. Meget velegnet som ammetræ i læhegn. Trives i meget fugtig jord.

Størrelse: 15-25 m høj.

Løv: Skinnende, mørkegrønne blade med behåring, hvor nerverne mødes på bladundersiden.

Frugt: Gulbrune han-rakler før løvspring i det tidligste forår og ovale, koglelignende hunrakler, til sidst forveddede.



Beplantning langs motorvejen

Strukturrig "skov"

T5 Småbladet Lind

Tilia cordata

H B

Bredkronet, noget uensartet, løvfældende træ. Giver megen skygge. Trives bedst på den bedre jord. Kan stå i sol til skygge. Meget robust og hårdfør. Tåler kraftig beskæring. Skud og grene er vinterføde for hjortevildt, de små hårde frugter samles af mus og fugle.

Størrelse: 15-25 m høj, 10-15 bred.

Løv: Hjerterformet, kort tilspidset, 3-10 cm langt. Bladrand fint savtakket. Gule høstfarver.

Blomst: Gullighvide, stærkt sødligt duftende, samlet 5-10 i kvaste. Begyndelsen af juli.

Frugt: Brunlige nødder, 6 mm.



B1 Navr

Acer campestre

H B

Oftest stor busk, sjældnere et træ. Meget hårdfør og skyggetålende. Stiller ikke specielle krav til jordbund. Anvendes solitært, hæk og landskabsplantning. Tåler hård beskæring.

Størrelse: 7-15 m høj.

Løv: Matgrøn, 3-5 lappede med butte, helrandede eller butlappede afsnit, 6-10 cm langt. Lysende gul høstfarve.

Blomst: Gul-grøn. Blomstrer kort efter løvspring i slutningen af maj.

Frugt: August til november, vinget, først grøn senere brunlig. De tørre frø ædes gerne af fugle.



B2 Engriflet Hvidtjørn

Crataegus monogyna

H S B

Kraftigvoksende, normalt flerstammet, kuppelformet, løvfældende busk eller træ. Tæt og uregelmæssig forgrening. Vokser i sol til skygge. Meget nøjsom, hårdfør og vindfør. Anvendes i grupper, som vildplantning, hækplantning, landskabsplantning, til læ m.m.

Størrelse: 5-10 m høj.

Løv: Bredt ægformet, 3-5 lappet, dybt indskåret, 2-4 cm langt. Mørkegrønt med lys grågrøn underside. Høstfarver brun til orange.

Blomst: Hvide til rosa, samlet i halvskærme. Rigtblomstrende, maj-juni.

Frugt: Lille, ægformet, mørkerød.



B3 Alm. Hyld
Sambucus nigra

H Sp

Flerstammet, løvfældende busk eller lille træ. Hurtigvoksende, skyggetå- lende, frost- og saltolerant. Nøjsom, hårdfør og tåler en del vind. Gror bedst på frodig, evt. noget fugtig jord, men kan også bruges på kalkholdig sandjord. Anvendes i busket, under- plantning, læ- og vildplantning.

Størrelse: Indtil 6 m høj.

Løv: Friskgrønt, uligefinnet, 15-25 cm langt.

Blomst: Store hvide skærme, juni- juli.

Frugt: Sorte bær i skærme, sept-okt. De modne frugter er meget eftertrag- tede af fugle. Giftige som rå.



B4 Femhannet Pil
Salix pentandra

H B

En stor løvfældende busk med blanke blade. Trives bedst på fugtig nærings- rig bund med en del muld. Lyskræ- vende, tåler vind og frost. Hunrak- lerne med den hvide frøuld bliver siddende langt ind i vinteren. De tørre frø ædes af fugle. Tåler beskæring.

Størrelse: 6-10 m høj.

Løv: Mørkegrønt, elliptisk, 5-12 cm langt.

Blomst: Guldgule, maj-juni. Søges af mange insekter.



B5 Hæg
Prunus padus

H Sp B

Middelstort, hurtigvoksende busk- agtig, ofte flerstammet træ. Rund- agtig tætbygget krone. Vokser i sol til skygge og trives på næsten alle jordtyper. Meget robust og hårdfør. Anvendes som landskabsplantning, skovbryn, m.m.

Størrelse: 6-15 m høj.

Løv: Omvendt ægformet, bladoversi- den mørkegrøn og let rynket. Gullig- røde høstfarver.

Blomst: Hvide, samlet 15-35 i ud- stående til hængende klaser. Sødligt duftende, maj.

Frugt: Sorte spiselige bær med giftige sten, juli.



Bepplantning langs motorvejen

Strukturrig "skov"

B6 Rød Kornel

Cornus sanguinea

H B

Løvfældende, hurtigvoksende, tæt og fingretnet busk. Vokser i sol til skygge og trives overalt. Meget nøjsom og hårdfør. Tåler vind, frost og saltsprøjt. Anvendes til vildtplantning og læhegn.

Størrelse: 3-4 m høj og bred.

Løv: Ægformet, mørkegrønt med rødlig høstfarve.

Blomst: Små hvide, i skærme, maj.

Frugt: Små blåsorte stenfrugter, som indeholder 2 sten, modnes sept.-okt.



B7 Fjeldribs

Ribes alpinum 'Dima', 'Hemus'

H Sp B

Løvfældende, opret til udbredt voksende busk. Tåler både sol og skygge. Robust og vindfør. Anvendes som underplantning og hæk.

Størrelse: Op mod 1,5-2 m høj.

Løv: Spredte, 3-lappede, glinsende mørkegrønne blade med lysere underside. Tidligt løvspring.

Blomst: Han- og hunplanter, blomstrer samtidigt med løvspring tidligt forår. Små gullige blomster i korte blomsterstande.

Frugt: Hunplanter udvikler efter bestøvning røde glinsende frugter, der er spiselige, men uden nævneværdig smag.



B8 Solbær

Ribes nigrum

H Sp B

Middelt voksende, løvfældende busk. Bruges ofte i opretvoksende beplantninger. Trives bedst i sol / halvskygge. Det er en fuldt ud hårdfør plante til det danske klima. Anvendes i busket, hæk og skovplantning.

Størrelse: 100 - 200 cm høj og 90 - 120 cm bred.

Løv: 3-5 lappede med savtakket rand, grønne og aflange

Blomst: Klokkeformede med grøn yderside og rødlig inderside. Sidder i lange klaser fra bladhjørnerne, maj.

Frugt: Sorte, spiselige bær med glat skind og blivende bæger.



Beplantningsprincip og strategi

Skoven opbygges med en trelaget struktur for, at fremme biologisk og oplevelsesmæssig variation.

Artsblanding:

<u>Overstandere</u>	45%
Stilkeg	30%
Skovpære	10%
Fuglekirsebær	5%

<u>Ammetræer</u>	10%
Rød-el	10%

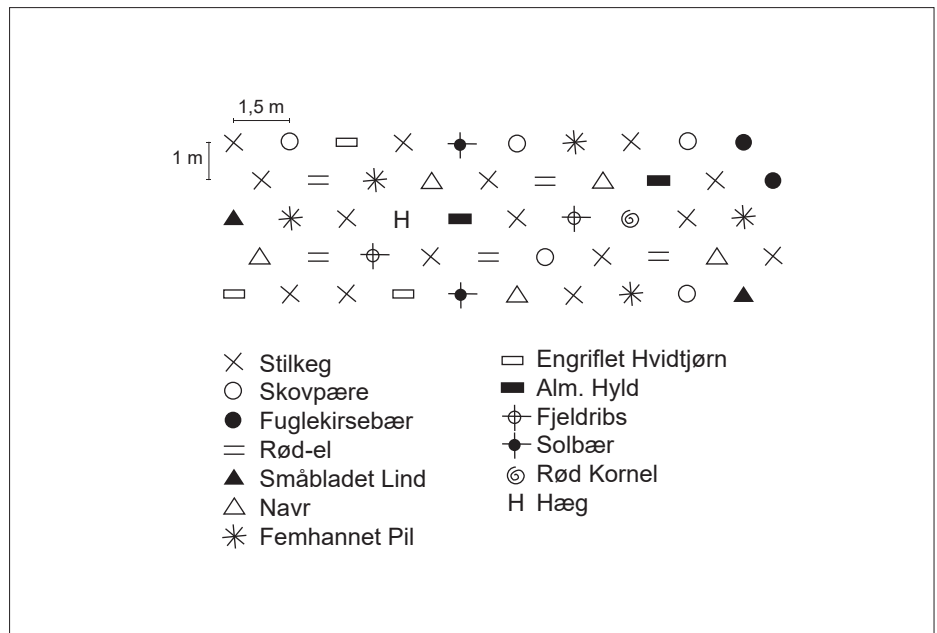
<u>Sidetræer</u>	5%
Småbladet Lind	5%

<u>Mellemlag</u>	30%
Navr	10%
Femhannet Pil	10%
Engriflet Hvidtjørn	5%
Alm. Hyld	5%

<u>Busklag</u>	10%
Solbær	3%
Rød Kornel	2%
Hæg	2%
Fjeldribs 'Dima'	1,5%
Fjeldribs 'Hemus'	1,5%

Beplantningen er tænkt plantet med en mindre andel ammetræer, her Rød-el, for hurtigt at få træerne til at stræbe opad, men uden at de bliver for aggressive.

Lysforholdene skal balanceres så mellem- og busklaget kan udvikles samtidig med at trælaget presses op.



Beplantningsprincip, "skov" 1:200

Beplantning langs motorvejen

Buskads



Buskadset udgør tætte grupper af lave og stærkt blomstrende buske på voldens skrånning og top.

Beplantningen er ikke højere end 5 meter.

Plantestørrelse: Skovplanter

Plantepincip: Planter med 1,5 meter mellem rækker og 1,5 m mellem planter. Rækkerne ligger forskudt.

B9 Grå-pil
Salix cinerea

H B

Opret, lidt grov, tætforgrenet, løvfældende busk. Knopper og tidligere års skud er hårede. Vokser i sol til let skygge. Stiller ikke specielle krav til jordbunden. Frostolerant og vindfør. Tåler beskæring. Anvendes i grupper, busket og som pionerplante.

Størrelse: 3-5 m høj og bred.

Løv: Næsten helrandede med blågrøn undersøde.

Blomst: Guldgule rakler før løvspring, marts-april. Har meget nektar og søges meget af bier.

Frugt: De tørre frø ædes af fugle.



B10 Slåen
Prunus spinosa

H Sp S B

Bred, tæt og tornet busk. Vokser i fuld sol. Meget nøjsom, hårdfør, vindfør og tørketålende. Anvendes i vildplantning, hegn og krat.

Størrelse: 2-4 m høj.

Løv: Bredt lancetformet, 2-4 cm langt, grågrøn overside, lysegrøn underside, fint savtakket bladrand.

Blomst: Enkle, små og hvide, tæt langs alle grene, før løvspring, april-maj.

Frugt: Lille og rund, blådugget og blommeligende.



B11 Sargentæble
Malus sargentii

Sp B

Vandret forgrenet busk, sund. Vokser i fuld sol, trives på alle alm. jordtyper. Hårdfør og vindfør. Anvendes i grupper, busket, hæk og hegn.

Størrelse: 2-3 m høj.

Løv: Ægformet, 3-lappet, orangerød høstfarve.

Blomst: Hvide og rigtblomstrende maj-juni.

Frugt: 5-8 mm kugleformet og mørkerød.



B12 Dunet Gedeblad
Lonicera xylosteum

H B

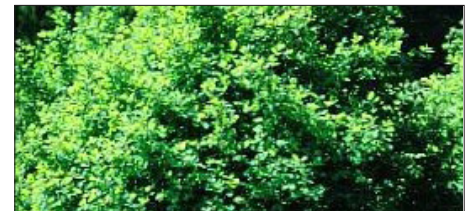
Bred og tæt, løvfældende busk med udbredte, stive grene. Vokser i sol til skygge og er uhyre nøjsom, hårdfør og vindfør. Tåler fugtig jord. Anvendes i busket, underplantning, læ- og vildtplantning.

Størrelse: Indtil 3 m høj.

Løv: Lysegrønt, ægformet, 3-6 cm langt og håret.

Blomst: Gullighvide, 1 cm lang, maj-juni. Søges af bier.

Frugt: Dekorative røde, juli-sept. Gigtige.



Beplantning langs motorvejen

Buskads

B13 Alm. Kvalkved

Viburnum opulus

H B

Løvfældende busk med nedliggende grene, der let slår rod. Trives bedst på fugtig næringsrig jord, men kan iøvrigt gro på næsten alle jordtyper. Lys til halvskygge. Tåler vind og frost. Blomsterne søges gerne af insekter, de røde bær ædes først af fugle langt hen på vinteren. Tåler beskæring godt. Anvendes i busket, i grupper og underplantning.

Størrelse: Op til 4 m høj.

Løv: 3 lappet, 6-10 cm langt, gul-rød høstfarve.

Blomst: Hvide skærme, juni.

Frugt: Skinnende, røde bær, siddende langt hen på vinteren. Giftig.



B14 Alm. Snebær

Symphoricarpus albus

H B

Opret, tæt og rodsuddannende busk. Vokser i sol til skygge og er meget nøjsom og hårdfør. Anvendes i underplantning og krat.

Størrelse: 2-2,5 m høj.

Løv: Ægformet-rundt, 2-5 cm langt.

Frugt: Hvide, i små klaser, juli-dec. Giftig.



B15 Benved

Euonymus europæus

H B

Løvfældende busk eller lille træ. Skygge- og vindtålede og meget nøjsom med hensyn til voksested, men trives ofte godt hvor der er en del kalk. Slår rod fra grenene langs jorden og tåler beskæring godt. Anvendes solitært og i busket.

Størrelse: Op til 4 m høj.

Løv: Mørkegrønt, elliptisk, 3-8 cm langt, gulrøde høstfarver.

Blomst: Små, grønliggule, der sidder 3-5 sammen i en hængende stand, maj.

Frugt: Rosa-røde kapsler, orange frø. Giftig.



Beplantningsprincip og strategi

Buskadset opbygges med en tæt, lav beplantning, der skelner mellem lys- og skyggearter.

Artsblanding:

Busklag. lys-arter 50%

Slåen	35%
Sargents Æble	15%

Busklag. mellem-arter 45%

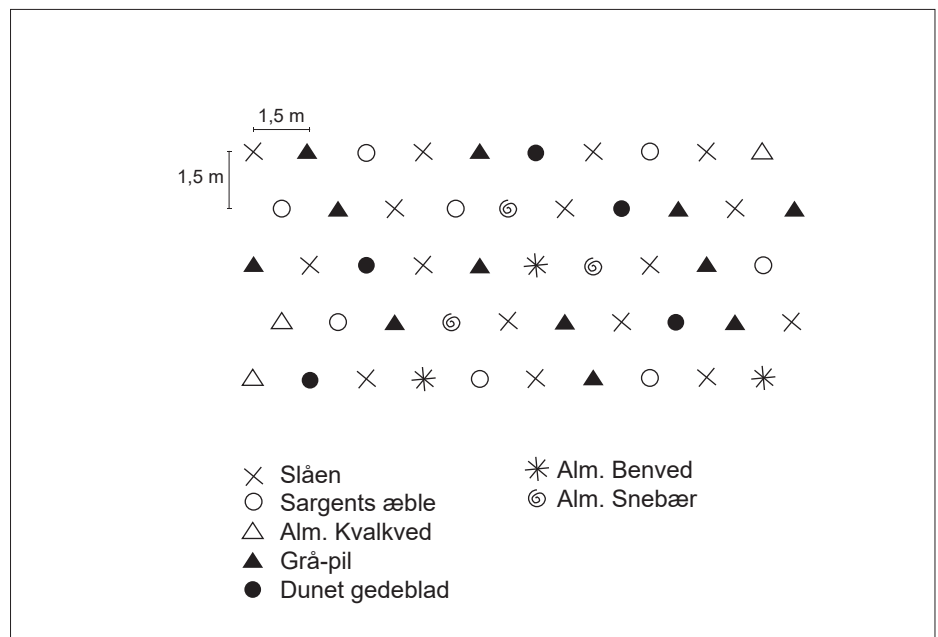
Grå-pil	25%
Dunet Gedeblad	10%
Alm. Kvalkved	5%
Alm. Benved	5%

Busklag. skygge-arter 5%

Alm. Snebær	5%
-------------	----

Bevoksningens hovedarter domineres af lysarter.

Lysforholdene skal balanceres så bevoksningen forekommer strukturrig.



Beplantningsprincip, buskads 1:200

Beplantning langs motorvejen

Overdrev



Lave træer og buske, står henholdsvis tæt og spredt mellem skov og buskads. Sidstnævnte med et underliggende, åbent, frodigt græsareal bestående af årstidsbestemte græsser, urter og blomster.

Plantestørrelse: Skovplanter
Buske barrods
Højstammet barrods

Plantepincip: Planter både solitært og i grid med 1 meter mellem rækker og 1,5 meter mellem planter. Rækkerne ligger forskudt

T1 Stilkeg

Quercus robur

HSB

Løvfældende skovtræ. Trives bedst på lerholdig jord, men kan vokse overalt undtagen på meget våd jord. Tåler vind og er salttolerant. Sætter med års mellemrum mange agern, der gerne ædes af fugle og pattedyr. Gode lysttræer der tillader vækst under sig.

Størrelse: Op mod 20 m høj.

Løv: Aflangt til omvendt ægformet, 5-15 cm langt. Bladrand med 3-6 rundagtige og uregelmæssige lapper. Grøn overside og blågrøn underside. Gulligbrune høstfarver.

Frugt: 2-3 cm lange agern, enligt eller sammen på 4-8 cm lang stilk.



T6 Ægte Kastanie
Castanea sativa

Sp

Stort træ. Bred pyramidal krone med kraftige grene og tæt opbygning. Barken er grålig til sort. Trives i sol, bedst i dybmuldet og næringsrig, veldrænet jord. Udvikles bedst på beskyttet vokseplads. Anvendes solitært og i grupper i større anlæg.

Størrelse: 10-20 m høj.

Løv: Lancetformet og tandet, 15-20 cm langt. Skinnende mørkegrønne med gule høstfarver.

Blomst: Hanblomster i gulgrønne rakler, 25 cm lange, juni.

Frugt: Spiselige kastanier, samlet fra 2-5 stk i dekorative piggede frøkapler.



T7 Valnød
Juglans regia

Sp

Stort, bredkronet træ. Trives i sol og læ, ynder kalkholdig og veldrænet jord. Anvendes solitært og som allé - kræver god plads.

Størrelse: 15-20 m høj.

Løv: Indtil 25 cm langt, finnet og mørkegrønt.

Blomst: Lange gulgrønne, hængende rakler, ved løvspring.

Frugt: Nødder i varierende størrelser, modner sept.-okt., bærer normalt efter 8-12 år.

Bemærkninger: Beskæring bør indskrænkes til det mindst mulige og foretages om efteråret - senest okt.-nov.



T8 Rødtjørn
Crataegus laevigata 'Paul's Scarlet'

Sp S

Moderatvoksende træ. Lidt uregelmæssig vækst, bred kegleformet til oval krone. Vokser i sol til halvskygge. Stiller ikke store krav til jordbunden. Hårdfør og nøjsom. Tåler byklime. Anvendes solitært, i grupper og som mindre gade træ.

Størrelse: 5-8 m høj.

Løv: Bredt ægformet, 3-5 lappet, 3-5 cm langt. Mørkegrønt med lidt lysere underside.

Blomst: Fyldte karminrøde i rigtblomstrende halvskærme, maj-juni.



Beplantning langs motorvejen Overdrev

T9 Skarlagentjørn

Crataegus intricata

Sp S

Moderatvoksende, ofte flerstammet træ. Vokser i sol til halvskygge. Stiller ingen specielle krav til jordbunden. Tåler byklima. Anvendes solitært og i grupper.

Størrelse: 4-5 m høj.

Løv: Bredt ægformet, dobbelt savtakket, 5-7 cm langt. Høstfarver er kraftige fra gul til orangerød.

Blomst: Hvide, samlet i åbne halvskærme, maj-juni. Duftende.

Frugt: 1-2 cm, rødbrune bær.



T10 Skovæble

Malus sylvestris

H Sp B

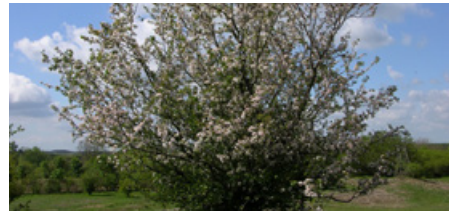
Tæt, opret busk eller lille træ med kraftige grentorne. Trives godt i sol. Nøjsom, hårdfør og vindfør. Anvendes i vildplantning og hegn.

Størrelse: Op til 7 m høj.

Løv: Mørkegrønt, ægformet, 4-8 cm langt.

Blomst: Rosa-hvide, duftende, sidst i maj.

Frugt: Gul-rød, kugleformet, 2-4 cm.



B10 Slåen

Prunus spinosa

H Sp S B

Bred, tæt og tornet busk. Vokser i fuld sol. Meget nøjsom, hårdfør, vindfør og tørketålende. Anvendes i vildplantning, hegn og krat.

Størrelse: 2-4 m høj.

Løv: Bredt lancetformet, 2-4 cm langt, grågrøn overside, lysegrøn underside, fint savtakket bladrand.

Blomst: Enkle, små og hvide, tæt langs alle grene, før løvspring, april-maj.

Frugt: Lille og rund, blådugget og blommeligende.



B16 Alm. Hvidtjørn

Crataegus laevigata

H Sp S B

Bred, kuplet og buskagtigt træ med tæt, kroget grenbygning. Vokser i sol til halvskygge. Hårdfør og vindfør. Anvendes solitært, i grupper og hegn.

Størrelse: Oftest 2-5 m, sjældent over 10 m høj.

Løv: Ægformet, 3-5 lappet og 3-5 cm langt.

Blomst: Hvide, rigtblomstrende, maj. Søges meget af bier.

Frugt: Ægformet, 1-1,5 cm, brunrød.



B17 Mirabel

Prunus cerasifera

Sp S B

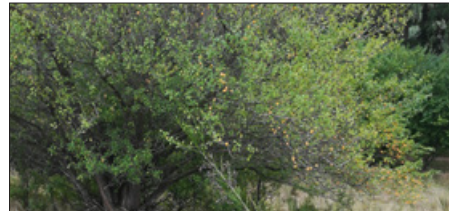
Hurtigvoksende, stærkt forgrenet, tornet busk eller træ. Vokser i sol og trives i enhver ikke for fugtig jord. Nøjsom, hårdfør og vindfør. Anvendes i hæk og hegn.

Størrelse: 5-7 m høj.

Løv: Mørkegrønt, omvendt ægformet, 4-7 cm langt.

Blomst: Hvid ca. 2 cm store, i stor mængde, april.

Frugt: Gul-rød, næsten kugleformet, 2-3 cm, modner juli-september.



B18 Alm. Ene

Juniperus communis

H Sp

Langsomtvoksende, mellemstor, stedsegrøn, nålebærende busk. Tvebo. Lyst rødbrunt og velduftende ved. Vokser i sol, tåler vind og frost.

Størrelse: 8-10 m høj.

Løv: grågrønne, sylespidse nåle, siddende 3 og 3 sammen i krans rundt om kvisten.

Blomst: Gule hanblomster og grønne hunblomster, maj-juni.

Frugt: Sort/blåduget, spiselig bærekogle. Kun hunplanter. To år om at udvikle sig.



Beplantning langs motorvejen Overdrev

Beplantningsprincip og strategi

Bevoksningen består af træer og buske, der står spredt eller i tætte grupper, som skaber variation i volumen.

Artsblanding (overdrev, tæt):

<u>Lystræer</u>	60%
Stilkeg	25%
Mirabel	20%
Slåen	15%

Skyggetræer

40%	
Rødtjørn	10%
Skarlagentjørn	8%
Alm. Hvidtjørn	8%
Skovæble	7%
Alm. Ene	7%

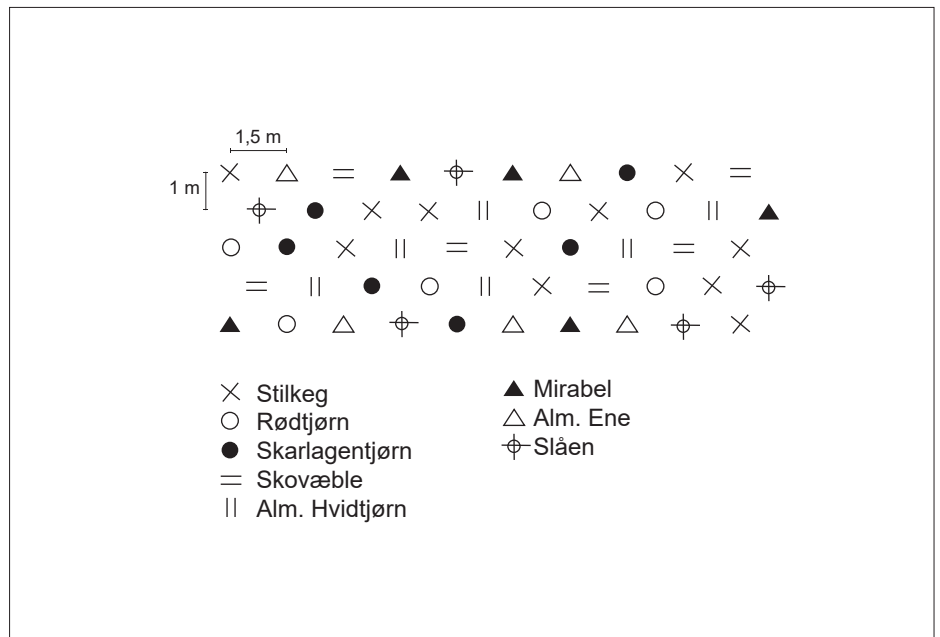
For at undgå at skyggetræarterne efterhånden helt overtager kroneetagen, bør man allerede i de tidlige tyndinger tilgodese de mindre individer af eg.

For de spredte beplantninger, plan-tes der med en procentvis fordeling, tilfældigt fordelt i landskabet med udgangspunkt i beplantningsplan og -udsnit, se eksempel.

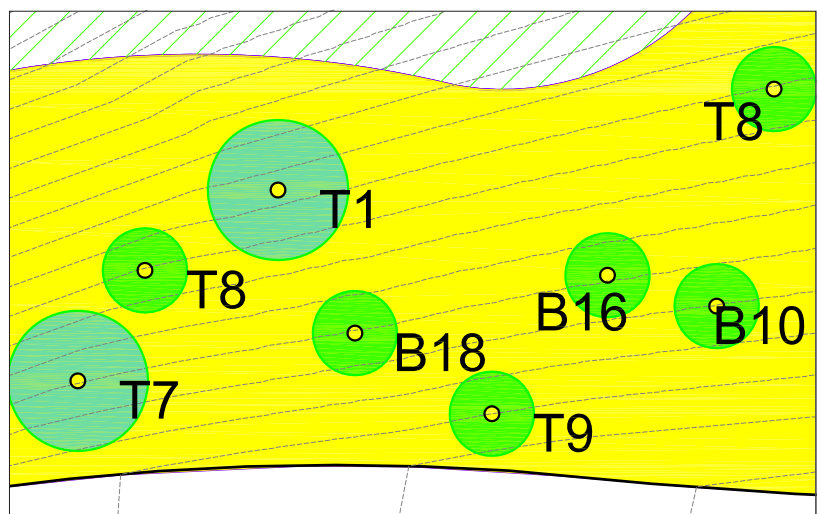
Artsblanding (overdrev, spredt):

Stilkeg	20%
Mirabel	5%
Slåen	10%
Rødtjørn	20%
Skarlagentjørn	15%
Alm. Hvidtjørn	15%
Skovæble	5%
Alm. Ene	10%

Ægte Kastanie og Valnød står solitært hvor der er læ.



Beplantningsprincip for tætte grupper, overdrev 1:200



Eksempel på beplantningsudsnit for spredt beplantning, overdrev 1:200

Beplantning langs Voldstien

Blomstrende krat



Langs Voldstien etableres parklignende beplantning med åbne græsarealer til ophold, boldspil m.m. omgivet af lædannende beplantningsgrupper.

Beplantningen består af blomstrende krat som rum- og lædannende element og bruges til, at afskærme ved bl.a. lunde, legepladser, motionsområder og lignende.

Plantestørrelser: Skovplanter

Planteprincip: Krattet plantes med 1 meter mellem rækker og 1 meter mellem planter. Rækkerne ligger forskudt.

Beplantning langs Voldstien

Blomstrende krat

T2 Skovpære

Pyrus communis

H Sp B

Kegleformet træ. Hovedgrenene er først opstigende, senere mere vandrette. Vokser i sol. Nøjsom hårdfør og vindfør. Anvendes i blandet krat og hegn.

Størrelse: 15-20 m høj.

Løv: Skinnende mørkegrøn overside, lys grågrøn underside, variabelt ægformet, 5-8 cm langt.

Blomst: Hvis, i små stande, svag duft, april-maj.

Frugt: Små, rundagtige, gulgrønne.



T3 Fuglekirsebær

Prunus avium

H Sp B

Stort kraftigvoksende træ. Ægformet krone med gennemgående stamme. Trives bedst på god leret og lund jord. Uegnet til kold og våd jord. Kirsebærene ædes af fugle. Tåler lettere beskæring. Søges meget af bier.

Størrelse: Op til 20 m høj.

Løv: Ægformet til bredt elliptisk, 8-15 cm langt. Bladoversiden mat mørkegrøn, undersiden lysere. Bladrand dobbelt savtakket.

Blomst: Renhvide og enkelte, 2,5 cm store. Udspring før eller samtidig med løvspring, maj. Rigtblomstrende.

Frugt: Kuglerund, 1 cm i diameter. Varierende farver fra sortrød til gul.



T11 Vintereg

Quercus petraea

H S B

Træ med gennemløbende stamme. Sidegrene opadrettet til horisontale, bred regelmæssig kronebygning. Trives på næsten alle jordtyper. Robust og hårdfør, vindfør og tørketålende.

Størrelse: 20-30 m høj.

Løv: Omvendt ægformet 7-12 cm lange og 5-7 cm brede. Bladranden med regelmæssige runde lapper. Bladoversiden mørkegrøn og glinsende, undersiden lysegrøn, fint håret. På unge træer bliver det visne løv ofte siddende til hen på vinteren.

Frugt: Agern siddende enlige eller samlede 2-5 stk. på meget kort fælles stilk.



T12 Alm. Røn
Sorbus aucuparia

H Sp S B

Ofte flerstammet træ med oval til rund krone. Stiller ikke store krav til jordbunden. Trives optimalt på næringsrig, let sur humusjord. Vindfast, robust og tåler byklima særdeles godt.

Størrelse: 5-15 m høj.

Løv: Uligeformet 15-20 cm langt, sammensat af 9-15 aflangt, lancetformede småblade. Gul-orange til rødlige høstfarver.

Blomst: Gullighvide, sammensat i indtil 15 cm store halv-skærmformede toppe, maj-juni.

Frugt: Korallrøde, 0,8 cm i diameter, modner august-september.



B3 Alm. Hyld
Sambucus nigra

H Sp

Flerstammet, løvfældende busk eller lille træ. Hurtigvoksende, skyggetållende, frost- og salttolerant. Nøjsom, hårdfør og tåler en del vind. Gror bedst på frodig, evt. noget fugtig jord, men kan også bruges på kalkholdig sandjord. Tåler beskæring godt. Anvendes i busket, underplantning, læ- og vildplantning.

Størrelse: Indtil 6 m høj.

Løv: Friskgrønt, uligeformet, 15-25 cm langt.

Blomst: Store hvide skærme, juni-juli.

Frugt: Sorte bær i skærme, sept-okt. De modne frugter er meget eftertragtede af fugle. Giftige som rå.



B7 Fjeldribs
Ribes alpinum 'Dima', 'Hemus'

H Sp B

Løvfældende, opret til udbredt voksende busk. Tåler både sol og skygge. Robust og vindfør. Anvendes som underplantning og hæk.

Størrelse: Op mod 1,5-2 m høj.

Løv: Spredte, 3-lappede, glinsende mørkegrønne blade med lysere underside. Tidligt løvspring.

Blomst: Han- og hunplanter, blomstrer samtidigt med løvspring tidligt forår. Små gullige blomster i korte blomsterstande.

Frugt: Hunplanter udvikler efter bestøvning røde glinsende frugter, der er spiselige, men uden nævneværdig smag.



Beplantning langs Voldstien

Blomstrende krat

B12 Dunet Gedeblad

Lonicera xylosteum

H B

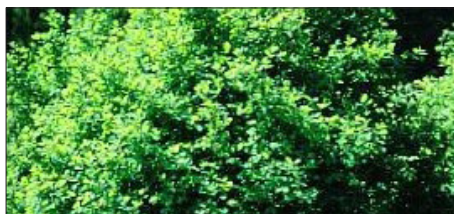
Bred og tæt, løvfældende busk med udbredte, stive grene. Vokser i sol til skygge og er uhyre nøjsom, hårdfør og vindfør. Tåler fugtig jord. Anvendes i busket, underplantning, læ- og vildtplantning.

Størrelse: Indtil 3 m høj.

Løv: Lysegrønt, ægformet, 3-6 cm langt og håret.

Blomst: Gullighvide, 1 cm lang, maj-juni. Suges af bier.

Frugt: Dekorative røde, juli-sept. Giftige.



B19 Alm. Hassel

Corylus avellana

H Sp B

Kraftig voksende ret åbent træagtig busk, ofte med kort stammedannelse.

Størrelse: Op til 5 m høj.

Løv: Blade spredte, bredt omvendt ægformede til næsten runde med kort spids. Savtakkede evt. let lappede, hårede.

Blomst: Hanrakler dannes allerede om efteråret. Strækker sig sidst på vintren til ca. 5 cm lange bleggule lidt løse rakler. Hunblomster gemt i knopper med kun de røde støvfang stikkende ud.

Frugt: Spiselige ægformede nødder - først lys siden brun skal. Sidder i ha-ser af grønne fligede dækblade.



B20 Alm. Syren

Syringa vulgaris

Sp

Stiv, opret, tæt, forgrenet busk. Vokser i sol, trives overalt og er meget hårdfør, nøjsom og vindfør. Anvendes i busket, hegn og læ.

Størrelse: 5-6 m høj og 2-3 m bred.

Løv: Æg-hjerteformet, 6-12 cm langt.

Blomst: Lilla eller violette klaser, maj-juni.



Bepantningsprincip og strategi

Bepantningen plantes som krat og opbygges med en blandet og tæt bevoksning af arter med forskellige højder. Buske i bunden, små træer og større buske til mellemlaget og bestandstræer, der skaber en topetage.

Artsblanding:

<u>Overstandere</u>	<u>50%</u>
Vintereg	25%
Skovpære	20%
Fuglekirsebær	5%

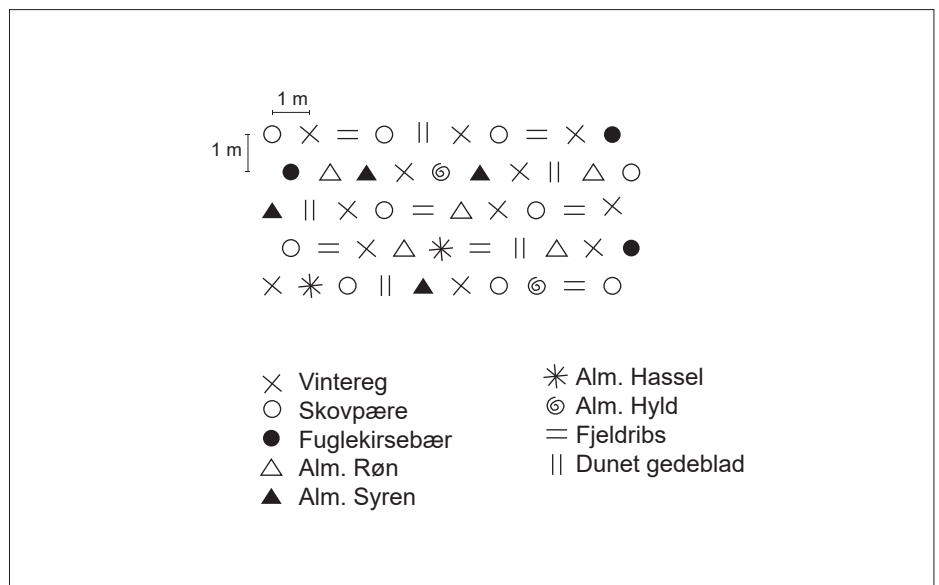
Mellemlag 25%

Alm. Røn	10%
Alm. Syren	7%
Alm. Hassel	5%
Alm. Hyl	3%

Busklag 25%

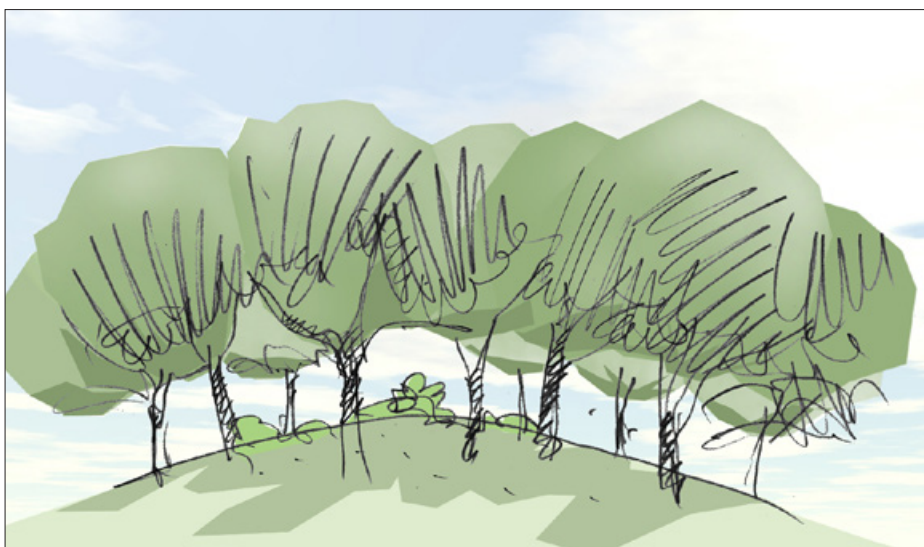
Dunet Gedeblad	10%
Fjeldribs 'Dima'	7,5%
Fjeldribs 'Hemus'	7,5%

Lysforholdene skal balanceres så busklaget kan udvikles samtidig med at bestandstræerne presses op og ikke bortskygges.



Bepantningsprincip, blomstrende krat 1:200

Beplantning langs Voldstien **Lunde**



Lundene danner rumlige oplevelser og stedsspecifik karakter langs stien. Træerne står solitært eller grupperet med delvist sammenhængende kroner, der på afstand opleves som en stor fælles krone. Lundene veksler mellem blomstrende kirsebærlunde og en frugtlund.

Bunden består af en græsflade til ophold mm.

Plantestørrelser: Træer, flerstammet solitær mTk
Træer, højstammet/stambuske, barrods

Plantepincip: Planter med varieret afstand.



Beplantningsprincip og strategi

Lundene opbygges med spredte fritvoksende træer og buske, så den enkelte plante får lov til at brede- og udvikle sig.

Kirsebærlunde

T13 Tibetansk Kirsebær *Prunus serrula*

B
Middelstort normalt flerstammet træ. Som ung er hovedgrenene opretvoksende, sidegrene vandrette. Kronen bred og som ældre lidt uregelmæssig. Barken mahognibrun og glinsende, med afskallende barkstrimler også på yngre grene. Vokser i sol og trives på de fleste jordtyper. Hårdfør og robust.

Størrelse: 6-9 m høj.

Løv: Lancetformede, 6-10 cm lange. Bladoversiden mat mørkegrøn, bladrand skarpt savtakket. I udspring er bladene lysende grønne.

Blomst: Hvide enkelte, knap 2 cm store. 1-3 siddende sammen på 4 cm lange hængende stilke, april/maj.



T14 Oktoberkirsebær *Prunus subhirtella 'Autumnalis'*

B
Lille træ eller middelstor busk. bred opret til udbredt vækst. meget fingrenet og noget uregelmæssig vækst. Trives i sol og på den fleste jordtyper, foretrækker dog kalholdig, næringsrig jord. Hårdfør og robust. Giver den bedste blomstring hvis den står under mere beskyttede forhold.

Størrelse: Op til 5 m høj og bred.

Løv: Spids-ovalt, 6-8 cm langt. Bladrand grov savtakket. Grønne med gul-orange til rødlige høstfarver.

Blomst: Hvide til sart-rosa, let fyldte og frynsede, 2-3 cm store. I mildt vejr kan den blomstre fra oktober-december eller i det tidlige forår, marts/april.



T15 Kirsebær Stella *Prunus avium 'Stella'*

Sp B
Moderat, bredkronet og sundt træ. Hårdfør. Opretvoksende som ung, senere mere overhængende grene. Orangerød høstfarve. Selvbestøvende. Trives i sol til halvskygge.

Størrelse: 5-7 m høj.

Blomst: Hvide blomster, maj.

Frugt: Stor, fin spise morel, sortrød. Moderatbærende, juli-august.



Beplantning langs Voldstien Frugtlund

T16 Æble

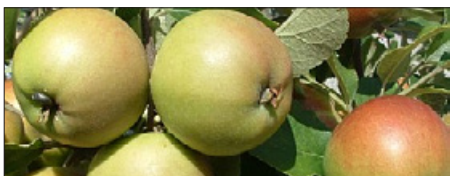
Malus domestica 'Filippa', 'Ingrid Marie' og 'Gul Gråsten'

Sp B

Kraftige, sunde og hårdføre frugttræer. Moderat til rigtbærende.

Frugt: Middelstort til stort spiseæble. Gule til røde.

Bemærkninger: Filippa bestøver Ingrid Marie og Gul Gråsten.



T17 Pære

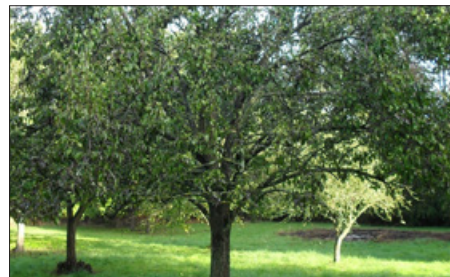
Pyrus communis 'Conference' og 'Clapps Favorite'

Sp B

Langsom til kraftigvoksende, slank til bred vækst, sunde og hårdføre frugttræer. Rigtbærende.

Frugt: Stor, saftig spisepære. Gul-brun til gul med rødligesolside.

Bemærkninger: Bestøver hinanden.



T18 Blomme

Prunus domestica 'Reine Claude', 'Kirke' og 'Opal'

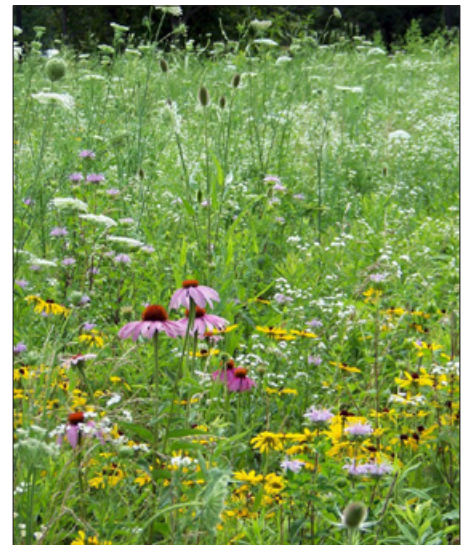
Sp B

Moderat til kraftig, bred, sund og hårdfør. Bæreevne lille til moderat.

Frugt: Middelstor, fin spiseblomme, rund, farven varierer afhængig af sort fra gulgrøn med røde prikker til blåviolet og rød.



Beplantning langs Voldstien Regnbed og regnvandsbassin



I regnbedet etableres der beplantning med årtidsbestemte, stærkt blomstrende stauder i varierende højder - fra krybende til 1 meter høj. Græsserne er næsten buskadsagtige med deres tuedannende vækst, mellem 30-190 cm høj og er den primære vinterstander. Blomsterne har en god konkurrencekraft under fugtige forhold, men består også af tørketålsomme arter, da bedet overvejende står tørt. Jordbund og plejeforhold afgør hvilke arter, der kommer til udtryk i den endelige plantebestand.

Træer og buske plantes solitært , hvor de ikke kaster skygge over regnvandsbassinet.

Plantestørrelser: Buske barrods, mK
Stambuske mTk
Frøblanding af blomster og urter
Prydgræsser, A CO

Plantepincip: Træer og buske plantes spredt, solitært.
Prydgræsser plantes med varieret antal pr. m², som angivet under "anvendelse".

Beplantning langs Voldstien Regnbed og regnvandsbassin

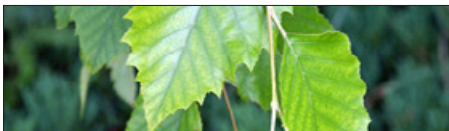
T19 Sortbirk

Betula nigra

Træ med åben krone, oprette hovedgrene og overhængende sidegrene som ældre. Bark let brunrød og sølvgrå som ældre med oprullede flager, fastblivende på stammen. Foretrækker fugtige jorde, men trives også på moderat tørre jorde. Meget frosttolerant. Tåler midlertidig oversvømmelse. Anvendes solitært, i grupper og som pionertræ.

Størrelse: 12-15 m høj.

Løv: Ovalt 3-10 cm langt, skinnende grønne med grå underside. Høstfarver strålende gul.



B21 Vild blåbær

Vaccinium myrtillus

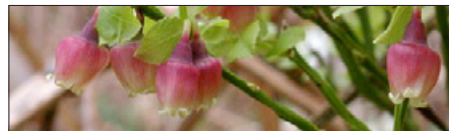
H Sp B

Lille busk med stiv, opret forgrening. Kantede grene. Trives i sol til skygge, i fugtig til våd jord. Frosttolerant og foretrækker kølige, fugtige steder. Anvendes i busket. Dansk vildtype.

Størrelse: ca. 35 cm høj.

Blomst: Lys grønlig, senere rødlig, klokkeformede, i tætte klynger, maj.

Frugt: Store velsmagende, blåduggede bær med mørkt frugtkød. De første bær modner normalt i begyndelsen af juli, men i nogle år strækker sæsonen sig langt ind i september.



B22 Surbær

Aronia melanocarpa

Sp B

Opret, spinkel busk. Vokser i sol til halvskygge og trives på både fugtig og tør jord. Hårdfør og vindfør. Anvendes i busket og underplantning.

Størrelse: 1,5 - 2 m høj.

Løv: Mørkegrønt, elliptisk, 6-10 cm langt. Kraftig rød høstfarve.

Blomst: Hvide til lyserøde, i små toppe.

Frugt: Små, runde bæræbler, mørkerøde til sorte.



G1 Havesandrør

Calamagrostis x acutifolia
'Karl Foerster'

150-190 cm høj. Opretvoksende. Grønne blade der bliver brunlige om efteråret. Rødlige aks der bliver gyldne. Robust og hårdfør.

Blomstring: Juni.

Vokseplads: Sol til halvskygge. Stiller ikke specielle krav.

Anvendelse: 3 pr. m²

Bemærkning: Klippes ned om foråret.

G2 Alm. Blåtop

Molinia caerulea

30-80 cm høj. Oprette blomsterstængler, gylden høstfarve. Blomsterne er standhaftige i stråene, og har derfor også prydværdi om vinteren.

Blomstring: August - september.

Vokseplads: Sol til halvskygge. Fugtige til tørre, kalkholdige jorde.

Anvendelse: 6 pr. m²

Bemærkning: Klippes ned om foråret.

G3 Rishirse

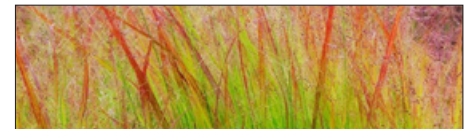
Panicum virgatum 'Rehbraun'

Op til 1 m høj. Opretvoksende. Grønne blade der farves røde hen over sommeren.

Vokseplads: Fuld sol. Tør til fugtig jord.

Anvendelse: 2-3 pr. m²

Bemærkning: Klippes ned om foråret.



Beplantning langs Voldstien Regnbed og regnvandsbassin

BB Blomsterblanding

Frøblanding af blomster og urter:

Dagpragtstjerne, *Silene dioica*
Alm. Mjødurt, *Filipendula ulmaria*
Hjortetrøst, *Eupatorium maculatum*
Kattehale, *Lythrum salicaria*
Akeleje, *Aquilegia vulgaris*
Eng storkenæb, *Geranium pratense*
Trævlekrone, *Silene flos-cuculi*
Alm. Fredløs, *Lysimachia vulgaris*
Hulkrauet kodriver, *Primula veris*
Iris, *Iris sibirica*
Blodrød storkenæb, *Geranium sanguineum*
Aksærenpris, *Veronica spicata*
Engkarse, *Cardamine pratensis*
Skov-forglemmigej, *Myosotis sylvatica*

Plantehøjde: 10 - 120 cm.

Blomstringsperiode: April - september

Der udsås min. 1,5 kg af frøblanding
ingen pr. 1000 m². For at lette udsåning
og opnå en mere præcis dosering
kan frøene med fordel blandes med
Rehofix majscolbegranulat.

Blandingens må aldrig gødes.

Jordbund og plejeforhold afgør hvilke
arter, der kommer til udtryk i den endelige
plantebestand.



Græsser og urter

Græs og engbeplantning

GP Græsplæne



Græs, frøblanding af græsser:
Rødsvingel, *Festuca rubra comm.* S
Rødsvingel, *Festuca rubra tricho.* S
Rødsvingel, *Festuca rubra rubra*, S
Bakkesvingel, *Festuca trachyphylla*, S
Fåresvingel, *Festuca ovina*
Krybhvene, *Agrostis stolonifera*, S
Alm. hvene, *Agrostis capillaris*

Der udsås min. 2,5 kg af græsfrøblanding pr. 100 m².

Der veksles mellem to forskellige græsarealer i projektet. Græsplænen - der danner grundlag for et aktivt, men almindeligvis ekstensivt friluftsliv, og Engbeplantning - der er en vildtvoksende frodighed med overdrevskaraktter bestående af årstidsbestemte blomster og urter.

Græsset er ved dets variation i pleje med til, at markere kontrast og overgang mellem natur- og parkpræg.

Plantestørrelser: Frøblandinger af græsser, blomster og urter

Plantepincip: Volden sprøjtesås med "EB-1 Overdrev" i takt med at dele af støjvolden bliver klarmeldt for at forbygge erosion. Ved udførelse af planteprojektet eftersås der med "EB-2 Spiselige blomster" alt efter behov



Græsser og urter Græs og engbeplantning

EB-1 Overdrev

Dige og LAR blanding, frøblanding af græsser:

Rødsvingel, *Festuca rubra tricho.* S
Rødsvingel, *Festuca rubra rubra,* S
Strandsvingel, *Festuca arundinacea*
Westerwoldisk rajgræs, *L.m. westerwol*
Alm. Hvene, *Agrostis capillaris*
Krybhvene, *Agrostis stolonifera,* S
Timoté, *Phleum bertolonii,* S
Alm. rapgræs, *Poa trivialis*

Frøblanding af blomster og urter:

Alm. Røllike, *Achillea millefolium*
Klinter, *Agrostemma githago*
Kornblomst, *Centaurea cyanus*
Cikorie, *Cikorium intubus*
Gulerod, *Daucus carota*
Slangehoved, *Echium vulgare*
Hvid Okseøje, *Leucanthemum vulgare*
Hvid Snerre, *Galium mollugo*
Alm. Kællingetand, *Lotus corniculatus*
Kornvalmue, *Papaver rhoeas*
Hulkrauet kodriver, *Primula veris*
Dagpragtstjerne, *Silene dioica*
Blæresmelde, *Silene vulgaris*
Esparsette, *Onobrychis viciifolia*
Hundetunge, *Cynoglossum officinale*
Kongelys, *Verbascum thapsus*
Boghvede, *Fagopyrum esculentum*
Blåhat, *Knautia arvensis*
Humle-Sneglebælg, *Medicago lupulina*

Der udsås min. 2,0 kg af græsfrøblanding pr. 100 m², hvor der iblandes 0,1 kg frøblanding af blomster og urter.

Blandingen må aldrig gødes.



EB-2 Spiselige blomster

Dige og LAR blanding,

frøblanding af græsser:

Rødsvingel, *Festuca rubra tricho*, S
Rødsvingel, *Festuca rubra rubra*, S
Strandsvingel, *Festuca arundinacea*
Westerwoldisk rajgræs, *L.m. westerwol*
Alm. Hvene, *Agrostis capillaris*
Krybhvene, *Agrostis stolonifera*, S
Timoté, *Phleum bertolonii*, S
Alm. rapgræs, *Poa trivialis*

Frøblanding af blomster og urter:

Ramsløg, *Allium ursinum*
Havrerod, *Tragopogon porrifolius*
Natlys, *Oenothera biennis*
Timian, *Thymus vulgaris*
Tusindfryd, *Bellis perennis*
Anis, *Pimpinella anisum*
Romerkamille, *Chamaemelum nobile*
Hornviol, *Viola cornuta*
Alm. Røllike, *Achillea millefolium*
Dild, *Anethum graveolens*
Gulerod, *Daucus carota*
Blå kornblomst, *Centaurea cyanus*
Cikorie, *Cichorium intybus*
Morgenfrue, *Calendula officinalis*
Purløg, *Allium schoenoprasum*

Der udsås min. 2,0 kg af græsfrøblanding pr. 100 m², hvor der iblandes 0,3 kg frøblanding af blomster og urter.

Blandingen må aldrig gødes.



Støjskærm Klatreplanter



Støjskærmene beplantes med klatreplanter. Deres primære funktion er at skjule dem. Klatreplanterne er blomsterrige og nogen stedsegrønne.

Plantestørrelse: i potte, opb. CO

Plantepincip: Planter langs støjskærmen med 2-3 planter pr. løbende meter som angivet under "anvendelse"

Der plantes skiftevis 5 meter af hver plante

K1 Klatrehortensia

Hydrangea anomala ssp. petiolaris

B

Bred busk med rodslående grene. Plantet ved mur, træværk eller gamle træer kan den klatre 4-7 m ved hjælp af luftrødder. Vokser i sol til skygge på normal til fugtig jord. Ynder spagnum, hårdfør og tåler byluft. Anvendes fritvoksende, til bunddække og espalier.

Størrelse: Indtil 2 m høj.

Løv: Ægformet, blankt, grønt og 6-10 cm langt.

Blomst: Hvide, indtil 25 cm brede skærme, juni-juli.

Anvendelse: 2 pr. lbm.



K2 Stedsegrøn Kaprifolie

Lonicera henryi

Moderat til kraftig vækst. Vokser i sol til halvskygge. Foretrækker lun og beskyttet plads. Fuldt hårdfør. Anvendes i haver og parker/pergolaer.

Størrelse: 3-4 m høj.

Løv: Aflangt lancetformet, stedsegrønt, 4-9 cm langt.

Blomst: Små, gulligrøde, juli-august.

Frugt: Sorte, giftige.

Anvendelse: 3 pr. lbm.



K3 Alm. Vedbend

Hedera helix 'Hevil'

H S B

Ret kraftig voksende stedsegrøn plante, der er selvhæftende fra de kraelende(klatrende) skud. Velegnet til såvel bunddækkeplante såvel som klatreplante., idet skudene er rodslående og fæstner på såvel bark som murværk. Skyggetålende.

Løv: Mellemstore, 4-6 cm, stedsegrøn, matgrøn med kraftige hvide nerver. Fuldt vinterhårdfør.

Blomst: Grønlig gul, i duftende, runde blomsterstande, oktober-december (kun på ældre planter).

Anvendelse: 3 pr. lbm.



K4 Humle

Humulus lupulus

H Sp S B

Kraftigt slyngende, 1 årige skud 3-5 m. Visner ned til jorden hver vinter. Vokser i sol til skygge og er nøjsom, hårdfør og vindfør. Anvendes på raftehegn, espalier, gamle træer og som bunddække.

Størrelse: 3-5 m høj.

Løv: Stort håndlappet, mørkegrønt, ruhåret.

Blomst: Gulgrønne, hængende, kogelignende stande, aug-okt.

Anvendelse: 3 pr. lbm.



