



23-05-2019

Supplerende materiale til nøgletal på beskæftigelsesområdet

Dette notat supplerer de nøgletal, som Jobcenter Vallensbæk leverer til Økonomi- og Planudvalget i Ishøj Kommune.

Graferne i det supplerende notat kan til enhver tid udarbejdes (med forbehold for tilgængelig data), så de illustrerer de målgrupper, Økonomi- og Planudvalget særligt ønsker at få belyst.

Ledighed i Ishøj og Vallensbæk

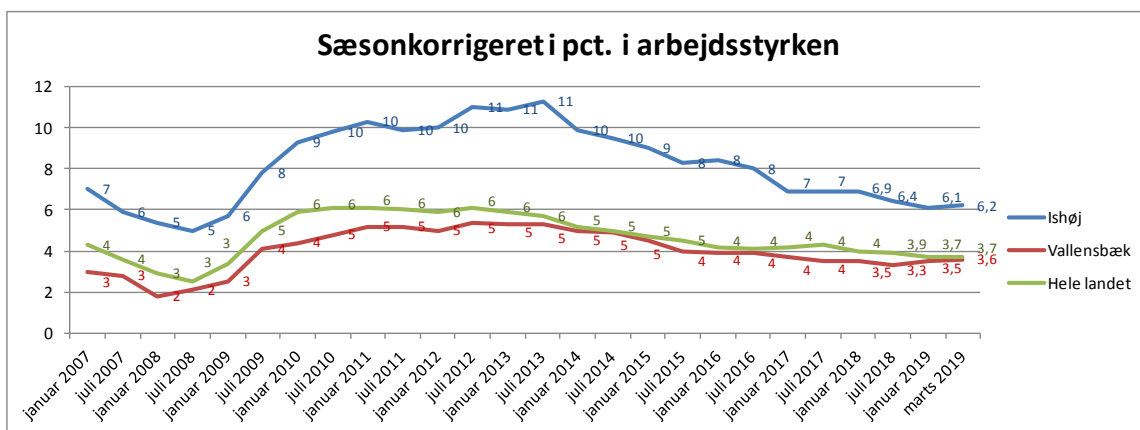
Figur 1 viser udviklingen i ledighedsprocenten i perioden januar 2007- marts 2019 i Ishøj, Vallensbæk og på landsplan¹. Tallene er sæsonkorrigerede.

Grafen viser overordnet, at ledigheden steg markant som følge af den økonomiske krise i 2008 for igen at falde fra starten af 2013 til i dag.

Vallensbæk Kommune har en lavere andel af ledige i forhold til antal indbyggere, men har generelt igennem årene fulgt den samme udvikling og konjunkturpåvirkning som Ishøj.

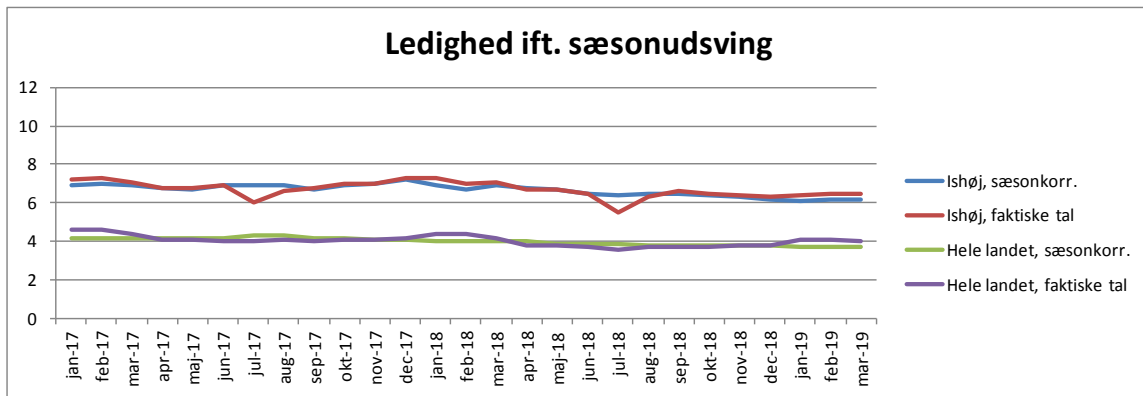
Nedenstående figur viser således, at ledighedsprocenten i Ishøj og Vallensbæk følger de samme konjunkturudsving, dog ser det ud til, at en generel stigning i ledigheden rammer Ishøj mere markant sammenlignet med Vallensbæk Kommune.

Fra januar 2018 til december 2018 faldt ledigheden fra 7,1 til 6,4 pct. i Ishøj Kommune. I Vallensbæk og på landsplan var ledigheden ligeledes faldende i 2018. I den seneste måling fra marts 2019 er ledighedsprocenten i Ishøj 6,2 pct.



Figur 1: Fuldtidsledige i pct. af arbejdsstyrken, sæsonkorrigeret. kilde: statistikbanken.dk

¹ Definition af ledighed: Bruttoledigheden er en registerbaseret opgørelse af 16-64-årige fuldtidspersoner, som har modtaget dagpenge, kontanthjælp, uddannelseshjælp eller integrationsydelse, og som samtidig vurderes at være jobparate. Bruttoledigheden består af de nettoledige og de ledige, der er i aktivering.



Figur 2: Fuldtidsledige i pct. af arbejdsstyrken, sæsonkorrigeret og faktiske tal. kilde: statistikbanken.dk

Ledigheden i Ishøj og hele landet svinger generelt i løbet af året uanset konjunktoren.

Figur 2 sammenligner de sæsonkorrigerede tal med opregnede faktiske tal.

De sæsonkorrigerede tal forsøger at fjerne de sæsonrelaterede udsving i løbet af året, mens de opregnede faktiske tal viser sæsonudsvingene.

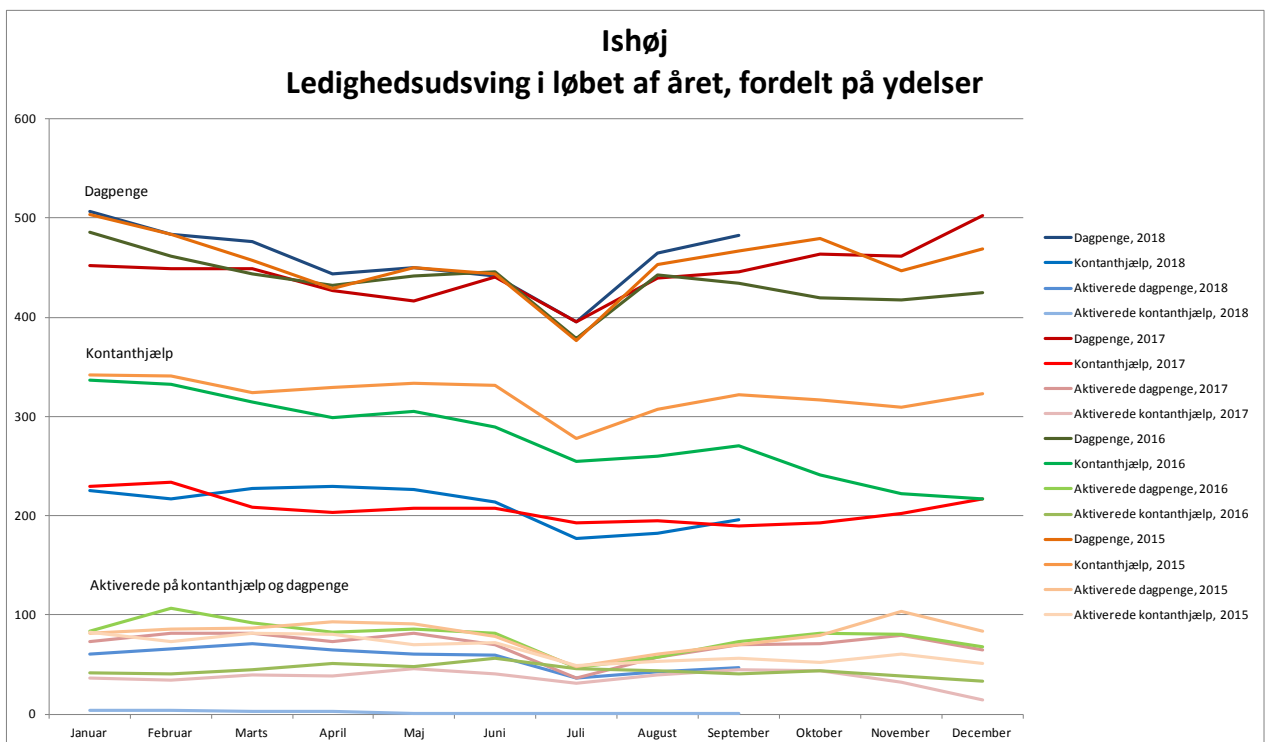
Det kan ses i figur 2 at der er et fald i andelen af ledige i juni-august måned, i år 2017 og 2018.

Denne tendens ses både i hele landet og særlig markant i Ishøj. Dette kan skyldes at de ledige afmelder sig ydelsen for at kunne rejse udenlands eller har sæsonarbejde, og at de sidenhen søger om ydelsen igen i august.

Der ses en svag stigning i ledigheden fra august til april, hvilket kan skyldes ophør af sæsonarbejde, fx nogle håndværksfag, servicefag, restaurationsfag mv.

Den samme tendens ses i figur 3, som viser de sæsonrelaterede ledighedsudsving i Ishøj i år 2015-2018, fordelt på ydelsesgrupperne dagpenge- og jobparate kontanthjælpsmodtagere.

Her ses det tydeligt at der sker et markant fald i antallet af dagpengemodtagere og jobparate kontanthjælpsmodtagere i juni-august, hvorefter der sker en stigning i antallet af ledige i de efterfølgende måneder. Ligeledes ses et fald i antallet af aktiverede kontanthjælps- og dagpengemodtagere i juni-august.



Figur 3: Fuldtidsledige i faktiske tal, fordelt på ydelsesgrupper. Tilsammen udgør ydelsesgrupperne den samlede bruttoledighed. kilde: statistikbanken.dk