



8. juni 2020

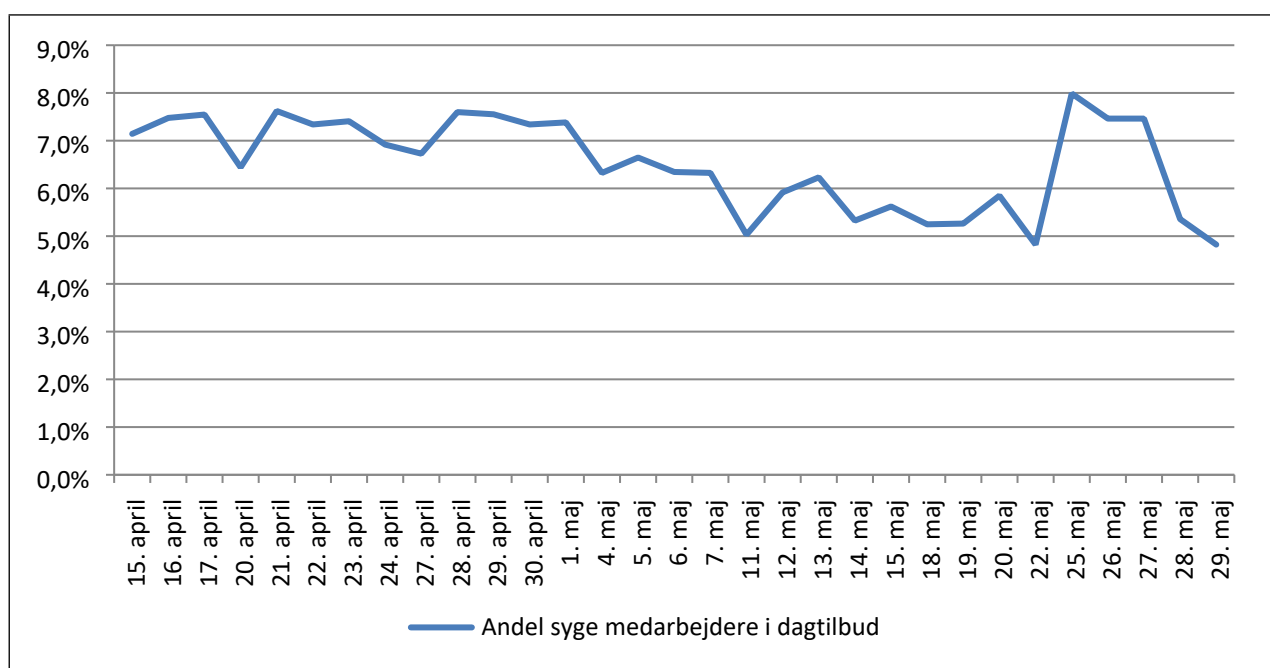
Notat vedr. sygefravær under coronaudbrud

12. marts blev store dele af det danske samfund lukket ned. Godt fire uger efter begyndte den første fase af genåbningen, hvilket inkluderede genåbning af dagtilbud, sfo og de mindste klasser i skolerne. Siden genåbningen har Center for Dagtilbud og Uddannelse fulgt sygefraværet i kommunens dagtilbud, skoler og sfo'er nøje, både blandt børnene og personalet. Dette notat viser udviklingen i sygefraværet i perioden 15. april til 29. maj 2020.

Sygefravær blandt personale i dagtilbud, skole og sfo

Figur 1 viser udviklingen i sygefravær blandt personalet i kommunens dagtilbud fra genåbningen den 15. april og frem til 29. maj 2020.

Figur 1: Sygefravær blandt dagtilbudspersonale 15. april – 29. maj 2020



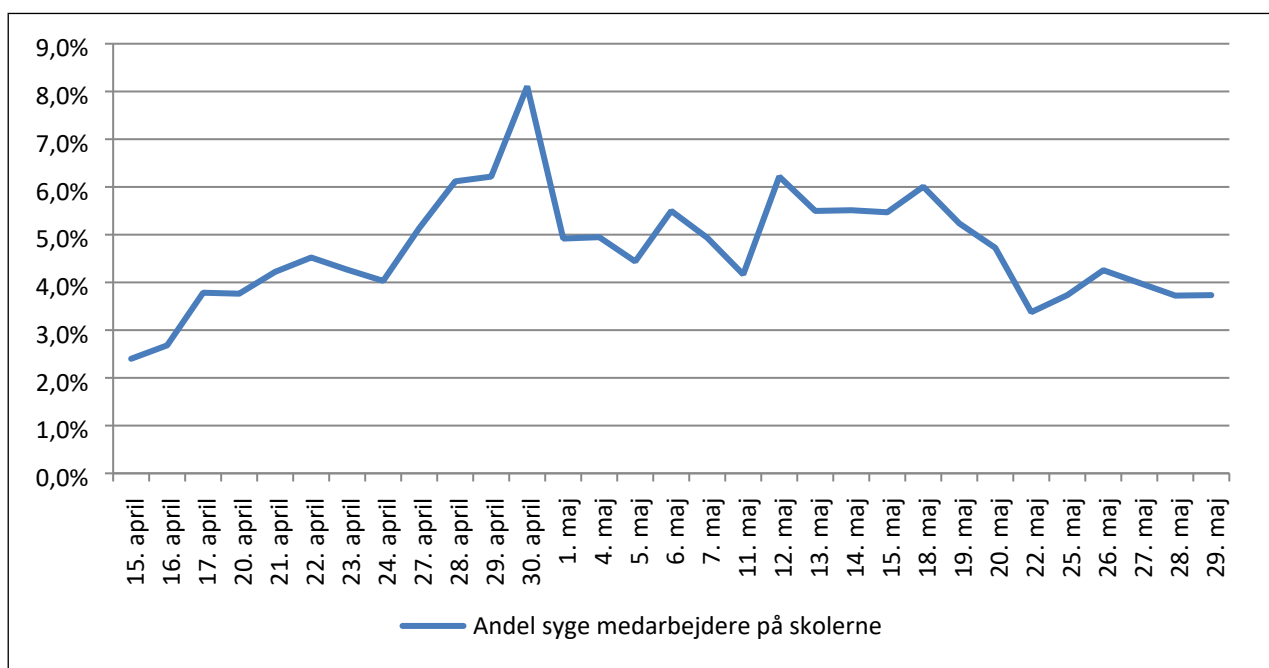
Anm: alt personale tilknyttet kommunens dagtilbud er regnet med i statistikken. Sygdomsandelen er opgjort som antallet af medarbejdere med egen sygdom eller barns første sygedag ud af alle de medarbejdere, som forventedes at møde ind på arbejde.

Det fremgår af figuren, at sygefraværet blandt personalet i dagtilbuddene er faldet i perioden fra 7,1 % den 15. april til 4,8 % den 29. maj. Der ses en generel tendens til, at sygefraværet er lavest lige efter en weekend og at det i løbet af ugen stiger lidt for derefter at falde endnu mere i den efterfølgende weekend, hvilket fører til en generel nedadgående kurve. En undtagelse fra dette mønster, som springer i øjnene er det høje sygefravær, som ses i starten af uge 22 (mandag den 25. maj og et par dage frem).

Det høje sygefravær i starten af uge 22 bliver dog afløst af et lavt sygefravær igen hen mod slutningen af ugen. I samme periode sidste år lå sygefraværet på mellem 4,2 % og 7,3 % med et gennemsnit på 5,4 %. Til sammenligning er gennemsnittet i samme periode i 2020 på 6,5 %

Figur 2 viser sygefraværet blandt personalet på kommunens skoler i samme periode

Figur 2: Sygefravær blandt personalet på skolerne 15. april – 29. maj 2020

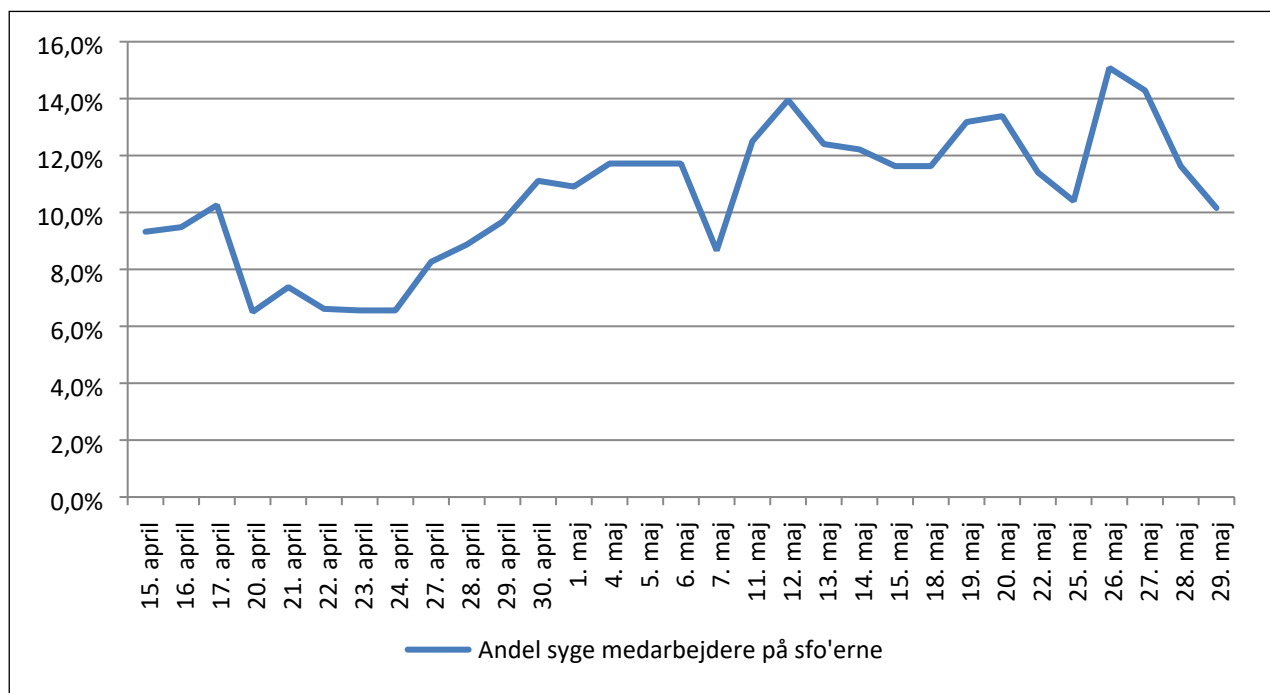


Anm: alt personale tilknyttet kommunens skoler er regnet med i statistikken. Sygdomsandelen er opgjort som antallet af medarbejdere med egen sygdom eller barns første sygedag ud af alle de medarbejdere, som forventedes at møde ind på arbejde.

Det fremgår af figur 2, at personalets sygefravær på skolerne i kommunen steg en del de første to uger efter genåbningen fra 2,4 % den 15. april til 8,1 % den 30. april. Efterfølgende er sygefraværet faldet igen og ligger den 29. maj på 3,7 %, hvilket er 1,3 procentpoint højere end sygefraværet den første dag efter genåbningen. I samme periode sidste år lå sygefraværet på mellem 4,1 % og 8,2 % med et gennemsnit på 6,0 %. Til sammenligning er gennemsnittet i samme periode i 2020 på 4,7 %

Figur 3 viser sygefraværet blandt personalet i kommunens sfo'er i perioden 15. april til 29. maj 2020.

Figur 3: Sygefravær blandt personalet i sfo'erne 15. april – 29. maj 2020



Anm: alt personale tilknyttet kommunens sfo'er er regnet med i statistikken. Sygdomsandelen er opgjort som antallet af medarbejdere med egen sygdom eller barns første sygedag ud af alle de medarbejdere, som forventedes at møde ind på arbejde.

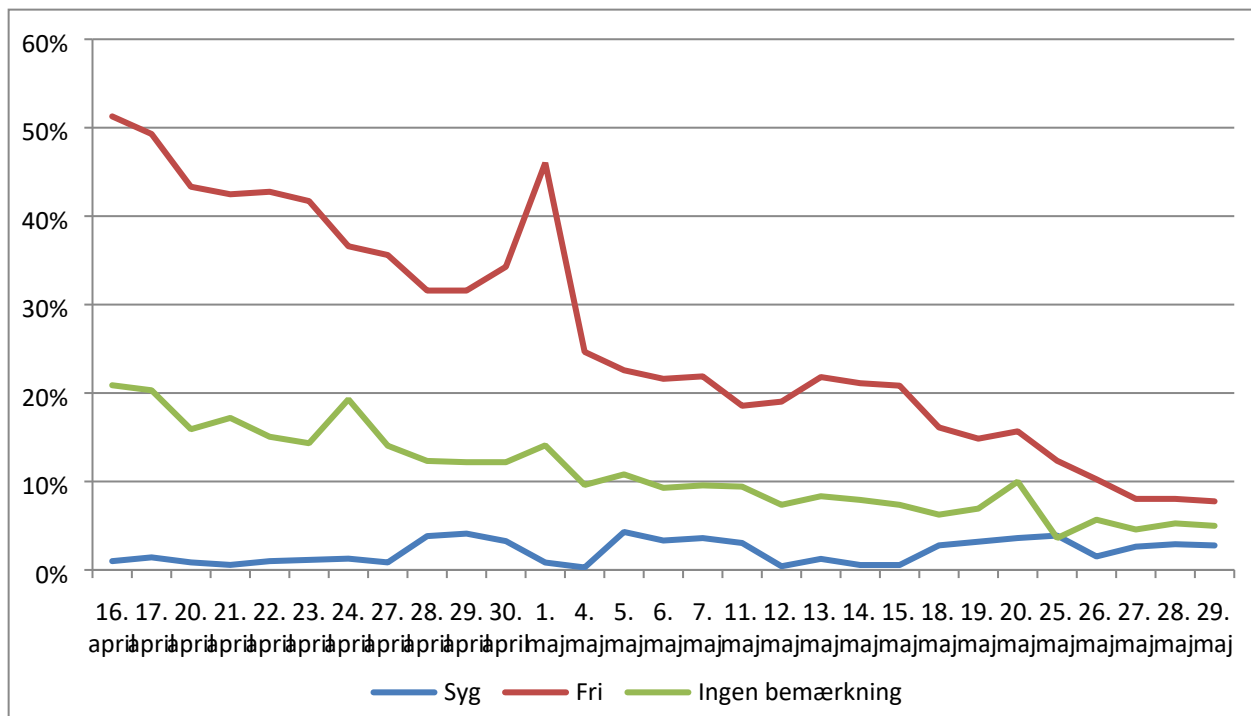
Figuren viser, at sygefraværet blandt personalet i kommunens sfo'er faldt efter første uge af genåbningen fra 9,3 % den 15. april til 6,5 % den 20. april. Herefter fulgte en uge, hvor sygefraværet lå ganske stabilt omkring de 6,6 %. Fra den 27. april og frem er sygefraværet blandt personalet i sfo'erne herefter steget frem til den 29. maj, hvor sygefraværet ligger på 10,2 %. Periodens stigning er dog indimellem afløst af fald, f.eks. 7. maj og 25. maj. Det højeste sygefravær i perioden ses den 26. maj, hvor det var oppe på 15,1 %. Det er dog værd at pointere, at på trods af stigningen i perioden fra 27. april til 29. maj, ligger niveauet den 29. maj ikke mere end 0,9 procentpoint højere, end den første dag af genåbningen, den 15. april. I samme periode sidste år svingede sygefraværet mellem 3,2 % og 13,3 % med et gennemsnit på 6,7 %. Til sammenligning er gennemsnittet i samme periode i 2020 på 10,7 %

Sygefravær blandt børn og unge i dagtilbud, skole og sfo

De efterfølgende figurer viser udviklingen i fravær for børn og unge i henholdsvis dagtilbud, skole og sfo. For børn i dagtilbud arbejdes der med følgende kategorier for fravær; *Syg*, *fri* og *ingen bemærkning*. Det er vigtigt at pointere, at dagtilbuddene registrerer fravær forskelligt. Det er således ikke alle

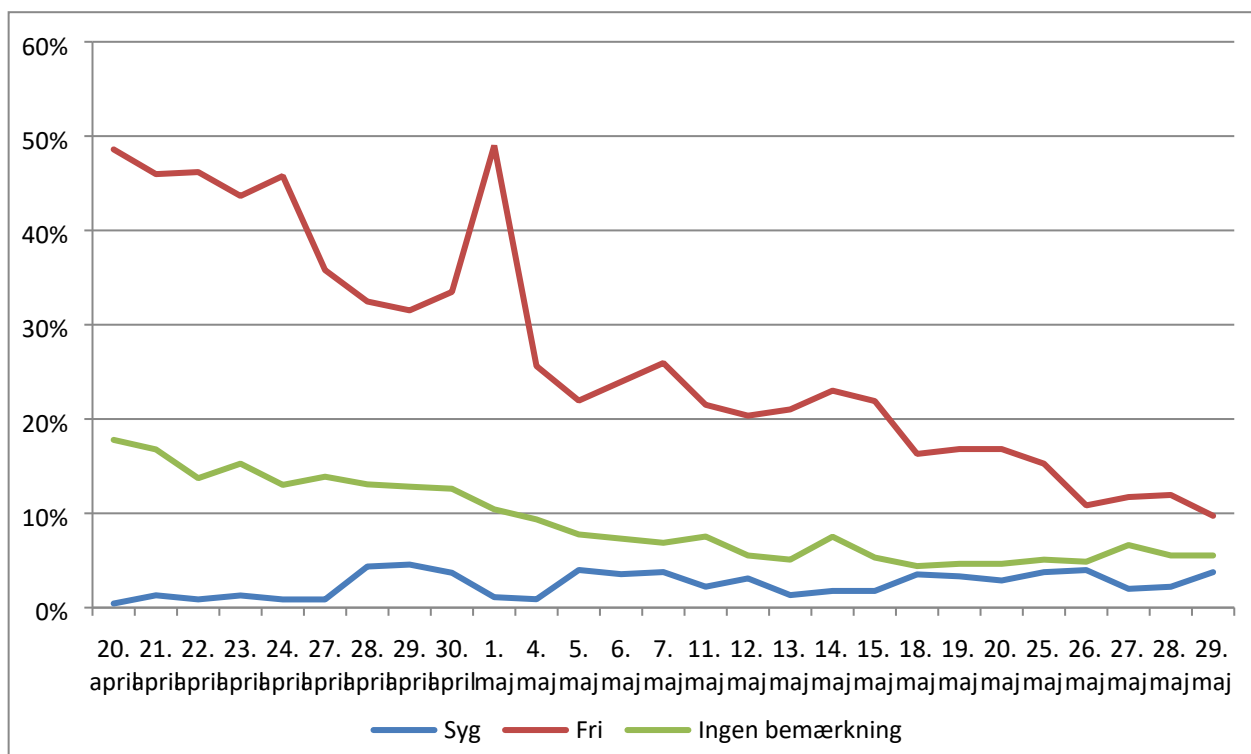
dagtilbud, der bruger kategorien *ingen bemærkning* – nogle dagtilbud registrerer børn under kategori-
fri, hvis børnene udebliver uden institutionen har fået besked.

Figur 4: Fravær blandt børn i børnehave 16. april – 29. maj 2020



Som det fremgår af figuren er fraværet faldet siden genåbningen den 16. april, hvor fraværet var på sit højeste. 51 % af børnene i børnehave havde fri den første dag i genåbningen, mens 21 % af børnene udeblev fra institutionen uden at være blevet meldt syg eller fri. Sygefraværet ligger mellem 0 % og 4 % i perioden. Den røde linje viser en markant stigning i antallet af børn, der havde fri den første maj, hvilket formentlig hænger sammen med, at mange forældre har fri den dag, og derfor valgte at holde børnene hjemme. Antallet af børn der har fri falder igen den efterfølgende uge og fortsætter med at falde frem til den 29. maj, hvor 8 % af børnene havde fri. Andelen af børn der ikke møder op uden at dagtilbuddet har fået besked er den 29. maj 5 %, og markerer dermed et fald på 16 procentpoint siden genåbningens første dag den 16. april.

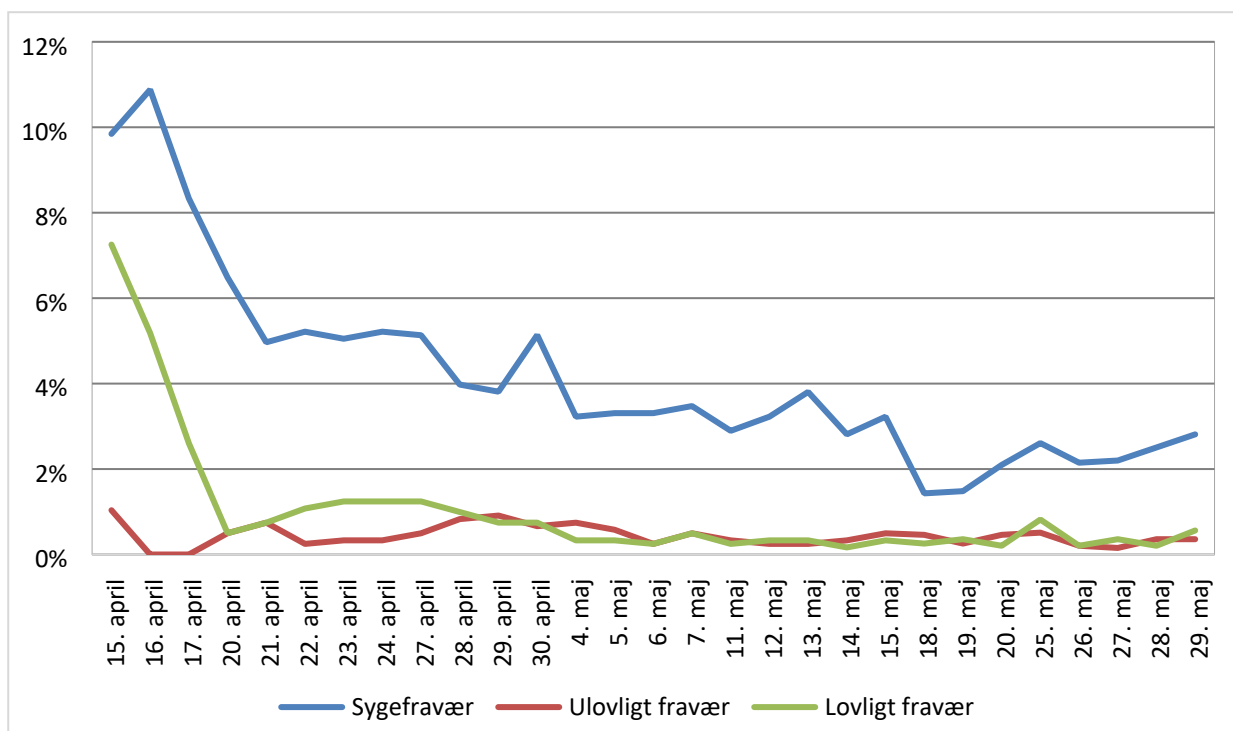
Figur 5: Fravær blandt børn i vuggestue og dagpleje 16. april – 29. maj 2020



Fraværet blandt børn i vuggestuen følger overordnet set samme mønster som fraværet blandt børn i børnehave; Andelen af børn der har fri er faldende samtidig med, at andelen der udebliver uden institutionens vidende er faldende. I modsætning til sygefraværet blandt børnehavebørnene, som er svingende i perioden, ser vi dog blandt vuggestuebørnene en klarere tendens til, at sygefraværet stiger. I starten af genåbningen var andelen af vuggestuebørn, der blev meldt syge 0 %, hvilket er steget til 4 % den 29. maj. Sygefraværet har dog logget ganske stabilt siden den 28. april, dog med et enkelt dyk omkring d. 1. maj, hvor andelen med fri derimod steg markant.

Nedenfor præsenteres udviklingen i fravær for elever i 0. til 9. klasse på kommunens skoler. Fraværet for normalklasseelever og specialklasseelever er opdelt i to separate figurer. På skolerne anvendes fraværskategorierne *sygefravær*, *lovligt fravær* og *ulovligt fravær*. Figuren på næste side viser fraværet for normalklasseelever i perioden 16. april til 29. maj 2020.

Figur 6: Fravær blandt normalklasseelever fra 0. til 9. klasse 15. april – 29. maj 2020¹

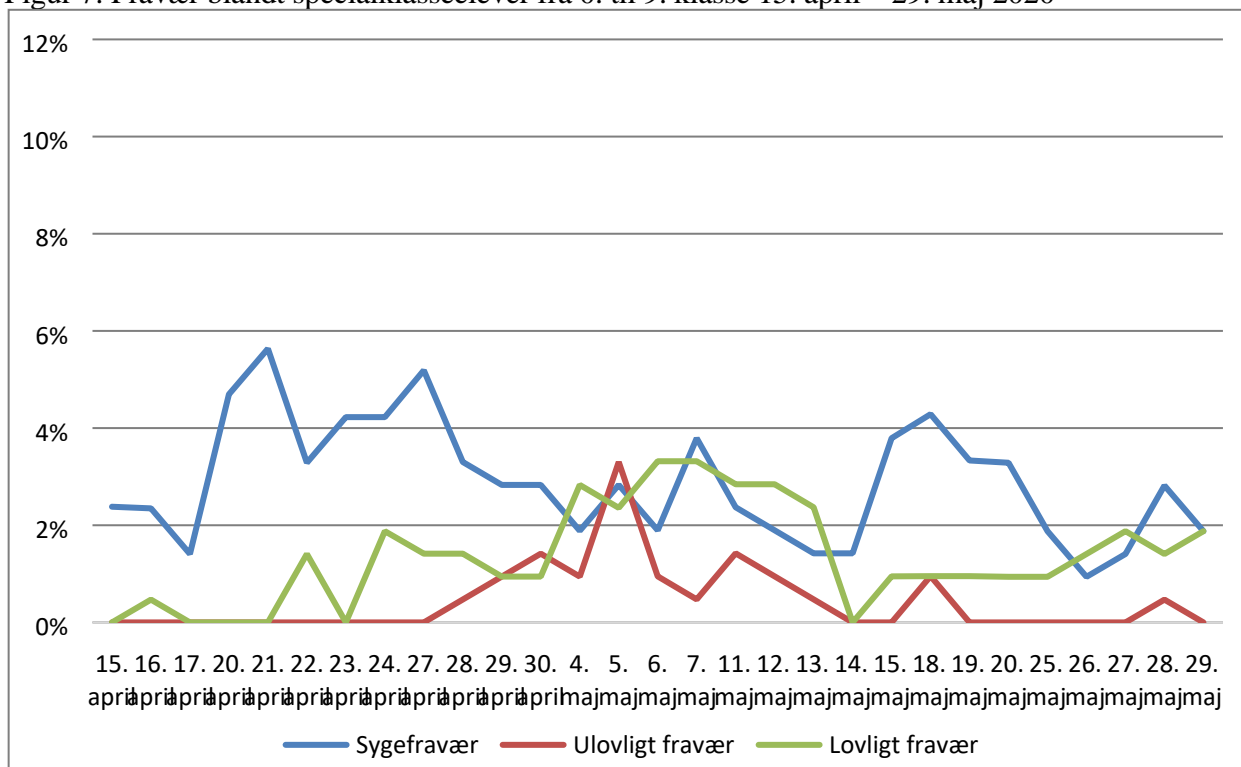


Sygefraværet var på sit højeste ved genåbningens start, hvor det kun var elever i 0. klasse, der skulle møde ind. 11 % af eleverne blev den 16. april meldt syge. Andelen er siden faldet ganske stabilt og er den 29. maj nede på 3 %. I den første uge af genåbningen er det lovligt fravær faldet markant, fra 7 % til 1 % den 29. maj. Det ulovlige fravær har i hele perioden ligget meget lavt - mellem 0 % og 1 % - hvilket er markant lavere end gennemsnittet for skoleåret 2018/19 (2,2 %).

Figuren på næste side viser fraværet for specialklasseelever fra 0. til 9. klasse i perioden 15. april – 29. maj 2020.

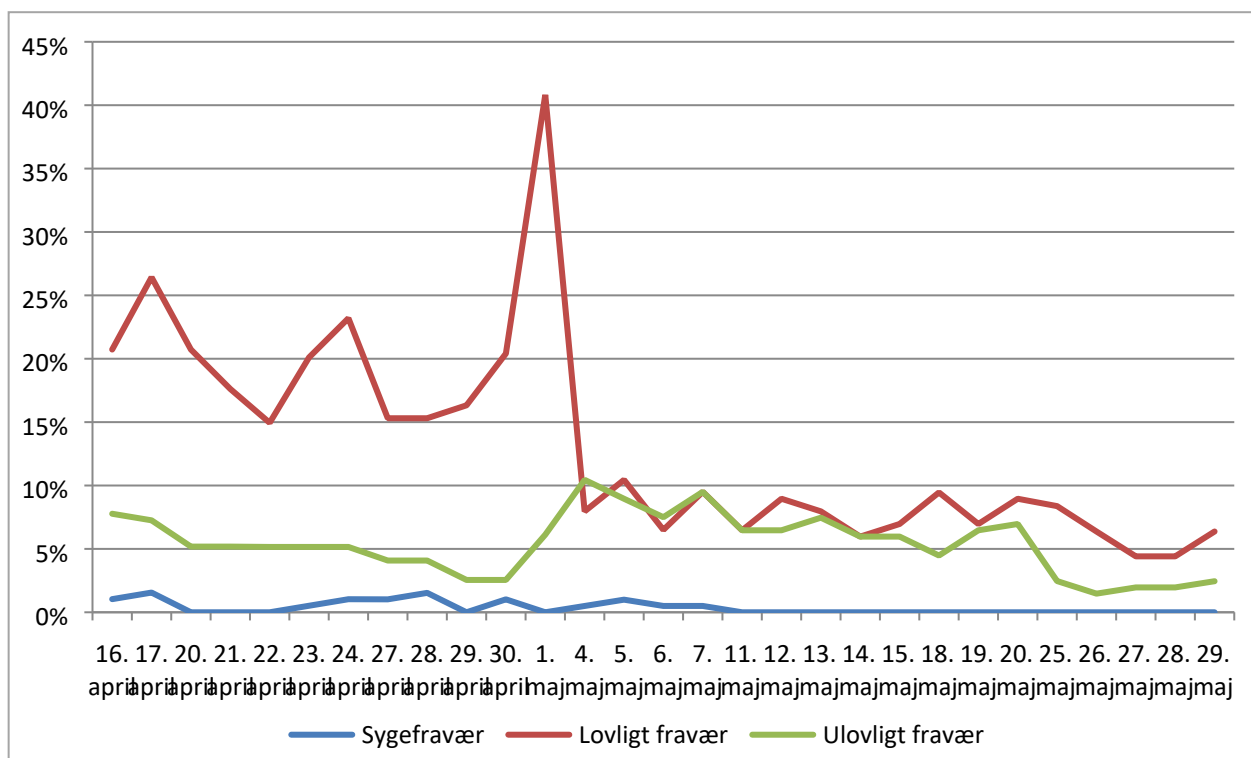
¹ Tallene for 15. og 16. april er for 0. klasse. Tallene for 17. april er for 0. og 1. klasse. Tallene for 20. april er for 0., 1., 2. og 3. klasse. Tallene for 21. april og frem til 15. maj er for 0., 1., 2., 3., 4. og 5. klasse. Fra 18. maj og frem inkluderer tallene elever fra 0.-9. klasse.

Figur 7: Fravær blandt specialklasselever fra 0. til 9. klasse 15. april – 29. maj 2020



Som det fremgår af figuren er der blandt specialklasseleverne større udsving i fraværet sammenlignet med normalklasseleverne. En stor forklaring på disse udsving er, at datamængden for specialklasseleverne er væsentlig mindre end for normalklasseleverne, og der skal derfor kun få ændringer til, før det viser sig som mere markante udsving. Sygefraværet ligger i perioden mellem 1 % og 6 %. Der er i starten af genåbningen slet ikke noget ulovligt fravær blandt specialklasseleverne. Det ulovlige fravær stiger dog fra den 27. april og frem til den 5. maj, hvorefter det igen falder. Fra den 19. maj og frem til den 29. maj er det ulovlige fravær igen nede på 0 %.

Figur 8: Fravær blandt kommende børnehaveklassebørn 16. april – 29. maj 2020



Figur 8 viser fraværet blandt de kommende børnehaveklassebørn, som i denne periode går i skoleforberedende sfo på skolerne. Det lovlige fravær er i perioden faldet fra 26 % den 17. april til 6 % den 29. maj. Igen ser vi en stigning i det lovlige fravær den 1. maj, hvor mange forældre havde fri. Det ulovlige fravær har været på sit højeste i perioden 4. maj (10 %) til den 20. maj (7 %). Det ulovlige fravær var den 29. maj faldet til 2 %. Sygefraværet ligger stabilt mellem 0 % og 2 %. Siden 11. maj har der været 0 % sygefravær.