

Nøgletal Ishøj pr. 10. marts 2022

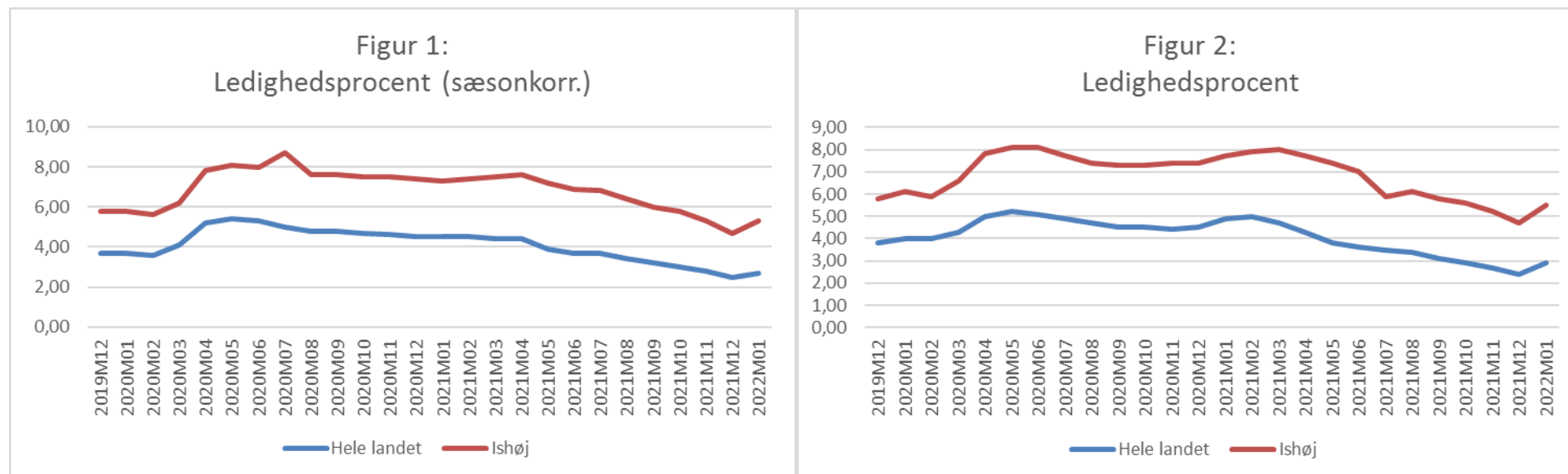
Ledighedsprocenten beregnes som antal fuldtidsledige i pct. af arbejdsstyrken.

Gennem coronaperioden har ledighedsprocenten været usædvanlig høj i Ishøj Kommune med det højeste niveau på 8,7%. Seneste tal (5,3%) er for januar. Det er 0,2% højere end i januar, der var ekstraordinær lav pga. af ændret mønster for ferieafholdelse foranlediget af den nye ferielovgivning. Udviklingen i Ishøj følger de samme trends som resten af landet, blot ca. 3% højere for Ishøj.

Figur 1: Ledighedsprocenten i Ishøj og hele landet, sæsonkorrigerede tal. Kilde: Statistikbanken.dk

Figur 2: Ledighedsprocenten i Ishøj og hele landet, med opregnede faktiske tal. Kilde: Statistikbanken.dk

Figur 1 og 2 viser ledighedsprocenten fra Statistikbanken, som offentliggøres med ca. 2 måneders forsinkelse. Figur 1 er med sæsonkorrigeret data, dvs. at data er renset for sæsonudsving, så man bedre kan se udviklingen. Figur 2 er med opregnede faktiske tal, hvilket betyder, at der ses store sæsonudsving.



Udviklingen i målgrupper

I tabel 1 ses at antallet af ydelsesmodtagere samlet set faldet med 254 helårspersoner fra januar 2021 til januar 2022.

I januar 2022 var der 511 helårspersoner på a-dagpenge. Det er et fald på 232 helårspersoner i forhold til januar 2021. Jobcentret har dagligt haft kontakt til de borgere, som de ellers skulle have haft samtaler med. Dette har formentlig haft en positiv indvirkning på antallet af ledige.

Der var 278 helårspersoner på kontanthjælp i januar, hvilket er 63 færre end januar 2021. Jobcenteret har særlig fokus på, at borgerne står til rådighed på arbejdsmarkedet og søger job.

På selvforsørgelses- og hjemrejseydelse (tidligere integrationsydelse) var der 13 helårspersoner i januar 2021 og i januar 2022 var der 10 helårspersoner. Dette gør Ishøj til en af de kommuner i Danmark med færrest borgere på ydelsen.

Antallet af borgere på uddannelseshjælp er i januar 2022 på 125 helårspersoner. Dette udgør et fald på 24 helårspersoner sammenlignet med januar 2021.

I januar 2022 var der 532 helårspersoner på sygedagpenge. Det er et fald på 6 helårspersoner fra januar 2021 til januar 2022.

I januar var der 119 helårspersoner på jobafklaring. Det er en stigning på 59 helårspersoner i forhold til januar 2021.

Seneste tal viser 78 helårspersoner på ledighedsydelse i januar. Det er et fald på 2 helårspersoner i forhold til januar 2021.

I januar 2022 var der 271 helårspersoner på fleksjob, hvilket er blandt de højeste niveauer i løbet af det sidste års tid. Der er set en betydelig stigning i ordningen de senere år, hvilket er glædeligt. Men det betyder også, at den samlede ændring for alle ydelser kunne have været mere positiv, hvis ikke fleksjob var en del af sammentællingen.

Der var 55 helårspersoner på ressourceforløb i januar, hvilket udgør et fald på 8 helårspersoner i forhold til januar 2021.

Tabel 1: Helårspersoner fordelt på målgrupper

Ishøj Kommune 2021											
Målgruppe	A-dagpenge	Kontanthjælp	Selvforsørgelses- og hjemrejseydelse/ overgangsydelse	Udd.-hjælp	Syge-dagpenge	Jobafklaring	Ressource-forløb	Revalidering	Ledigheds-ydelse	Fleksjob	I alt
Antal helårspers./md.											
jan-21	743	341	13	149	538	60	63	10	80	246	2.243
feb-21	762	339	14	154	493	55	63	10	82	246	2.218
mar-21	768	348	13	147	489	53	65	10	74	254	2.221
apr-21	735	344	15	144	471	50	65	10	78	257	2.169
maj-21	702	332	16	141	466	47	62	10	79	260	2.115
jun-21	676	324	13	138	439	43	57	10	72	263	2.035
jul-21	567	306	12	136	391	44	59	9	64	268	1.856
aug-21	596	291	13	127	385	53	58	9	67	269	1.868
sep-21	551	291	13	129	360	94	57	11	69	272	1.847
okt-21	536	292	12	124	387	98	57	11	70	273	1.860
nov-21	495	284	12	126	400	107	58	10	73	277	1.842
dec-21	436	279	10	126	459	103	57	10	75	274	1.829
jan-22	511	278	10	125	532	119	55	10	78	271	1.989
Gennemsnit 12 md	631	314	13	137	440	67	60	10	74	263	2.009

Bilag 1: Aktuel plan for opdateringer fra Jobindsats.dk

Forsørgelsesgrupper (antal helårspersoner)		Januar	Februar	Kilde
A-dagpenge	Hver måned	04.03	01.04	Jobindsats
Selvforsørgelses- og hjemrejseydelse	Hver måned	24.02	21.03	Jobindsats
Kontanthjælp	Hver måned	23.02	18.03	Jobindsats
Uddannelseshjælp	Hver måned	23.02	18.03	Jobindsats
Sygedagpenge	Hver måned	08.03	11.04	Jobindsats
Jobafklaringsforløb	Hver måned	24.02	21.03	Jobindsats
Ressourceforløb	Hver måned	24.02	21.03	Jobindsats
Revalidering	Hver måned	24.02	21.03	Jobindsats
Fleksjob	Hver måned	24.02	21.03	Jobindsats
Ledighedsydelse	Hver måned	24.02	21.03	Jobindsats

Efterreguleringer betyder, at tallene for den sidste måned vil blive øget ved næste opdatering i Jobindsats.dk.