



24-05-2018

Supplerende materiale til nøgletal på beskæftigelsesområdet

Dette notat supplerer de nøgletal, som Jobcenter Vallensbæk leverer til Økonomi- og Planudvalget i Ishøj Kommune.

Graferne i det supplerende notat kan til enhver tid udarbejdes (med forbehold for tilgængelig data), så de illustrerer de målgrupper, Økonomi- og Planudvalget særligt ønsker at få belyst.

Ledighed i Ishøj og Vallensbæk

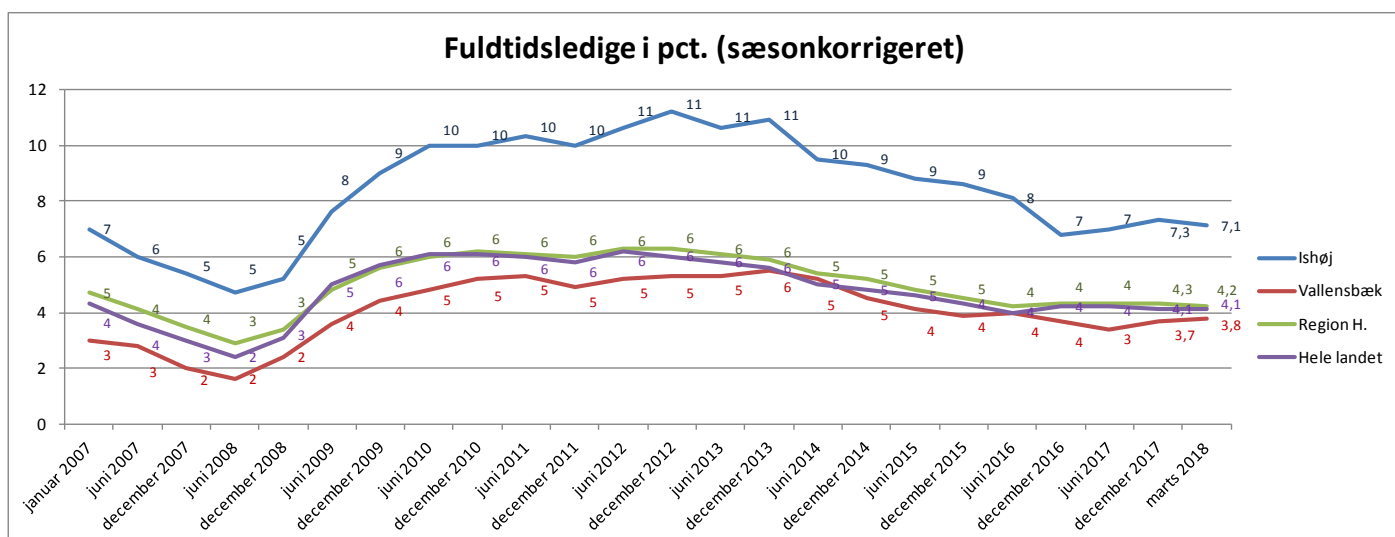
Figur 1 (nedenfor) viser udviklingen i ledighedsprocenten i perioden januar 2007- marts 2018 i Ishøj, Vallensbæk, Region Hovedstaden og på landsplan. Tallene er sæsonkorrigerede.

Grafen viser overordnet, at ledigheden steg markant som følge af den økonomiske krise i 2008 for igen at falde fra starten af 2013 til i dag. I december 2016 - juni 2017 lå ledighedsprocenten på 7,0 pct. i Ishøj Kommune, hvilket er det laveste siden juni 2009.

Vallensbæk Kommune har en lavere andel af ledige i forhold til antal indbyggere, men har generelt årene igennem fulgt den samme udvikling og konjunkturpåvirkning som Ishøj.

Nedenstående figur viser således, at ledighedsprocenten i Ishøj og Vallensbæk følger de samme konjunkturudsving, dog ser det ud til, at en generel stigning i ledigheden rammer Ishøj mere markant sammenlignet med Vallensbæk Kommune.

Siden juni 2017 til marts 2018 er der sket en lille stigning i ledigheden i Ishøj på 0,1 procentpoint (fra 7,0 til 7,1). I samme periode er ledigheden i Vallensbæk steget fra 3,4 til 3,8, mens der har været en faldende tendens på landsplan.



Figur 1: Fuldtidsledige i pct. af arbejdsstyrken, sæsonkorrigeret og faktiske tal. Kilde: statistikbanken.dk

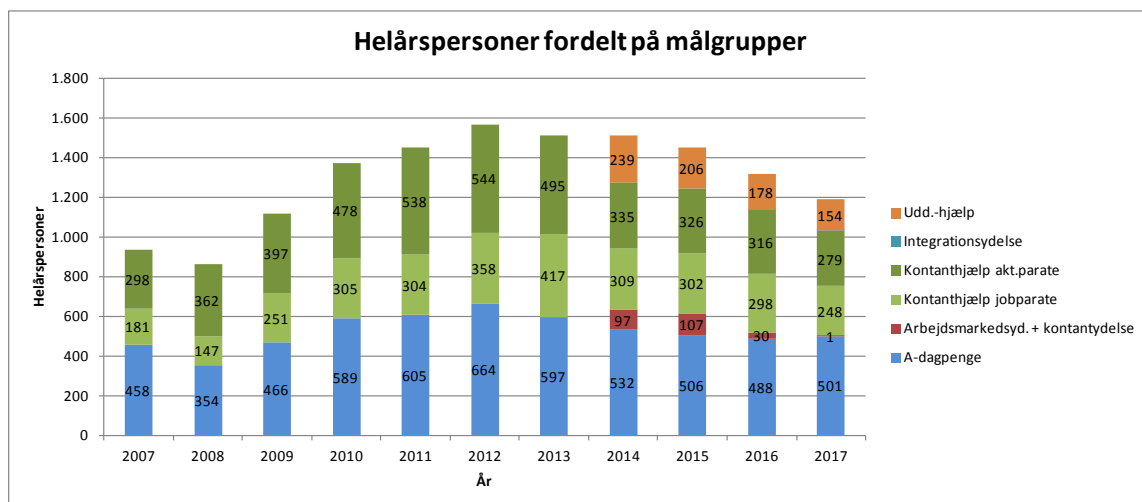
Ledighedstal – definition og mørketal

Når der tales om ledighed, henvises der ofte til den registerbaserede ledighedsstatistik, som Danmarks Statistik udgiver en gang om måneden. Det er disse tal, som anvendes i figur 1.

Den registerbaserede ledighedsstatistik dækker over 16-64 årige jobparate modtagere af dagpenge, kontanthjælp og uddannelseshjælp, som vurderes at kunne påtage sig ordinær beskæftigelse inden for 3 måneder (STAR). Statistikken medtager derfor ikke aktivitetsparate kontanthjælps- og uddannelseshjælpsmodtagere, da disse borgere ikke vurderes at kunne varetage ordinær beskæftigelse inden for det kommende år. Målgruppen skal tilbydes indsatser med det formål at gøre dem i stand til på sigt at kunne varetage et job.

Andelen af ledige borgere kan på denne måde menes at være højere, end ledighedsprocenten er udtryk for.

I figur 2 er medtaget alle borgere, der modtager a-dagpenge og kontanthjælp. De mørkegrønne søjler illustrerer således de aktivitetsparate kontanthjælpsmodtagere og dermed de borgere, som står uden for arbejdsmarkedet, men ikke indgår i den registerbaserede ledighedsstatistik.



Figur 2: Helårspersoner fordelt på målgrupper i faktiske tal. Kilde: Vallensbæk Jobcenter