

Ishøj Kommune

# Elevstatistik

## 1. februar 2015

Februar 2015

## Indhold

1. Oversigt over skolebørn i Ishøj Kommune.....	3
2. Klassekvotienter normalklasser .....	4
3. Tosprogede og ikke-tosprogede elever .....	5
4. Specialskoletilbud .....	7
5. Privatskoler .....	7
6. Detaljerede tabeller .....	9

## 1. Oversigt over skolebørn i Ishøj Kommune

Tabel 1 og 2 giver et overblik over placeringen af de undervisningspligtige elever i Ishøj Kommune.

Tabel 1 : Undervisningspligtige børn bosiddende i Ishøj Kommune				
	jun-14	okt-14	feb-15	Fordeling feb. 2015
	Antal elever			Procent
<b>Elever bosat i Ishøj kommune</b>	<b>2.894</b>	<b>2.940</b>	<b>2.966</b>	<b>100%</b>
Elever i kommunens folkeskoler; normalklasser	2.045	2.033	2.045	69%
Elever i kommunens folkeskoler; specialklasser, læseklasser, gruppeordninger og modtagerklasser	114	163	167	6%
Elever placeret i kommunens specialskoletilbud (Skolen på Ishøjgård, Kirkebækskole, Dagklassen)	35	35	37	1%
Elever i privatskoler	534	558	562	19%
Elever i efterskoler	28	26	27	1%
Elever, bosat i Ishøj, som går i folkeskole eller specialtilbud i anden kommune	138	123	126	4%
Andet	0	2	2	0%

Anm. Kategorien "Andet" dækker f.eks. over hjemmeunderviste elever, elever der har opfyldt deres undervisningspligt et år for tidligt ifølge deres alder, eller anbragte elever på opholdssteder, som undervises på opholdsstedet eller elever på ungdomsskoler. Modtageklasseelever er opgjort under normalklasser for skoleåret 2013/14, mens de i skoleåret 2014/15 er opgjort under modtagerklasser. De to elever under 'andet' i okt-14 og feb-15 går på ungdomsskole.

Det ses af tabel 1, at 69 % af de undervisningspligtige elever i Ishøj Kommune går i normalklasser på en af de 5 kommuneskoler i kommunen. Knap hver 5. elev går på privatskole.

Stigningen i antallet af elever i gruppen af kommunens specialklasser, læseklasser, gruppeordninger og modtagerklasser fra skoleåret 2013/14 til skoleåret 2014/15 skyldes, at eleverne i modtagerklasserne ikke længere står opregnet som elever i normalklasser. I tabel 2 ses en mere detaljeret fordeling af eleverne i kommunens folkeskoler.

Tabel 2. Antal af elever i kommunens folkeskoler (0.-10. klasse)												
Klasstype	Antal Elever			Antal Klasser			Pct. tosprogede			Klassekvotient		
	jun-14	okt-14	feb-15	jun-14	okt-14	feb-15	jun-14	okt-14	feb-15	jun-14	okt-14	feb-15
<b>Normalklasser</b>	2.089	2.033	2.045	98	98	98	52%	55%	53%	21,3	20,7	20,9
<b>Specialklasser</b>	66	51	49	9	7	7	61%	67%	65%	7,3	7,3	7,0
<b>Læseklasser</b>	15	18	16	2	2	2	20%	17%	6%	7,5	9,0	8,0
<b>Gruppeordning</b>	63	68	68	9	10	10	30%	44%	34%	7,0	6,8	6,8
<b>Modtageklasser</b>		26	34		3	3		100%	100%		8,7	11,3

Gruppeordningen findes på Strandgårdsskolen og rummer primært børn med autisme- og/eller opmærksomhedsforstyrrelser. Special- og læseklasserne findes på Gildbrokskolen. Modtagerklasserne findes både på Strandgårdsskolen og på Gildbrokskolen. På Strandgårdsskolen findes en modtager-

klasse for elever på de store klassetrin, mens der på Gildbroskolen findes to modtagerklasser for elever på de mindre klassetrin.

Klassekvotienterne er 2 – 3 gange større for normalklasser end for andre typer af klasser. Klassekvotienten for normalklasserne er faldet fra skoleåret 2013/14 til skoleåret 2014/15.

Tabel 3 viser fordelingen af eleverne i modtagerklasserne efter hvilket distrikt, de er bosiddende i.

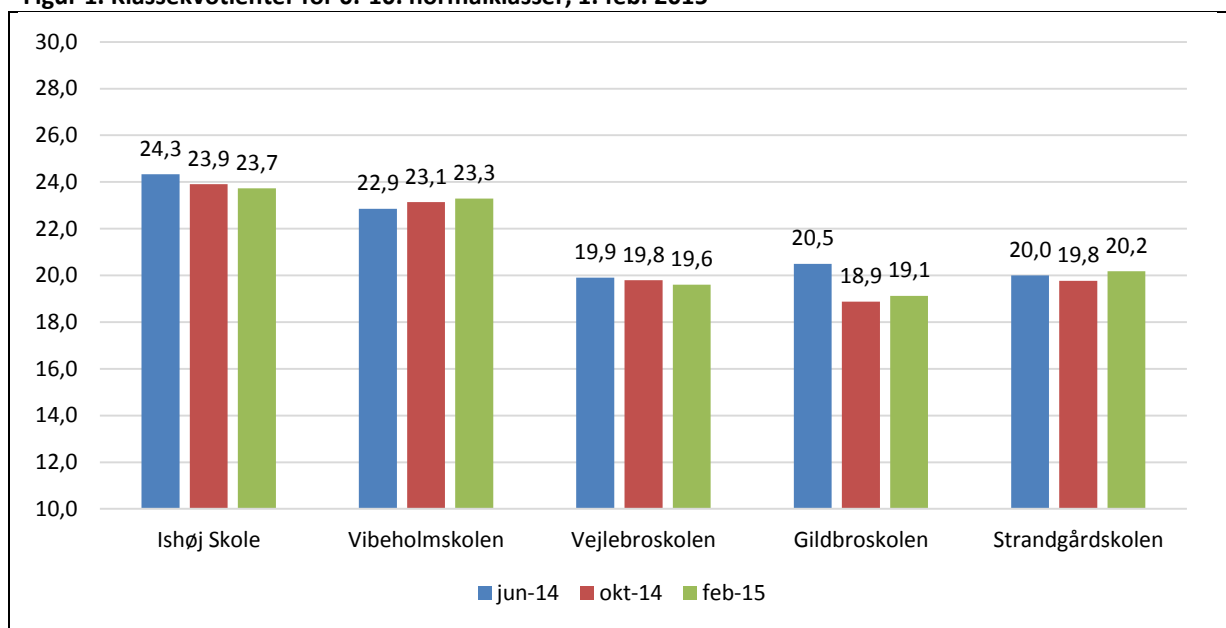
Elevens bopælsdistrikt	Gildbroskolen	Strandgårdskolen
Gildbroskolen	7	1
Ishøj skole	1	0
Strandgårdskolen	7	2
Vejlebroskolen	9	3
Vibeholmskolen	3	0
Udenbys	0	0
<b>I alt</b>	<b>27</b>	<b>6</b>

Det ses, at godt en 1/3 af eleverne i modtagerklasserne kommer fra Vejlebroskolens distrikt (i alt 12 elever ud af 33). Der er færrest elever i modtagerklasserne fra Ishøj Skole og Vibeholmskolens distrikter.

## 2. Klassekvotienter normalklasser

Figur 1 nedenfor viser klassekvotienterne for samtlige normalklasser på kommunens folkeskoler, mens figur 2 viser klassekvotienterne for 0.-klasserne i dette og forrige skoleår.

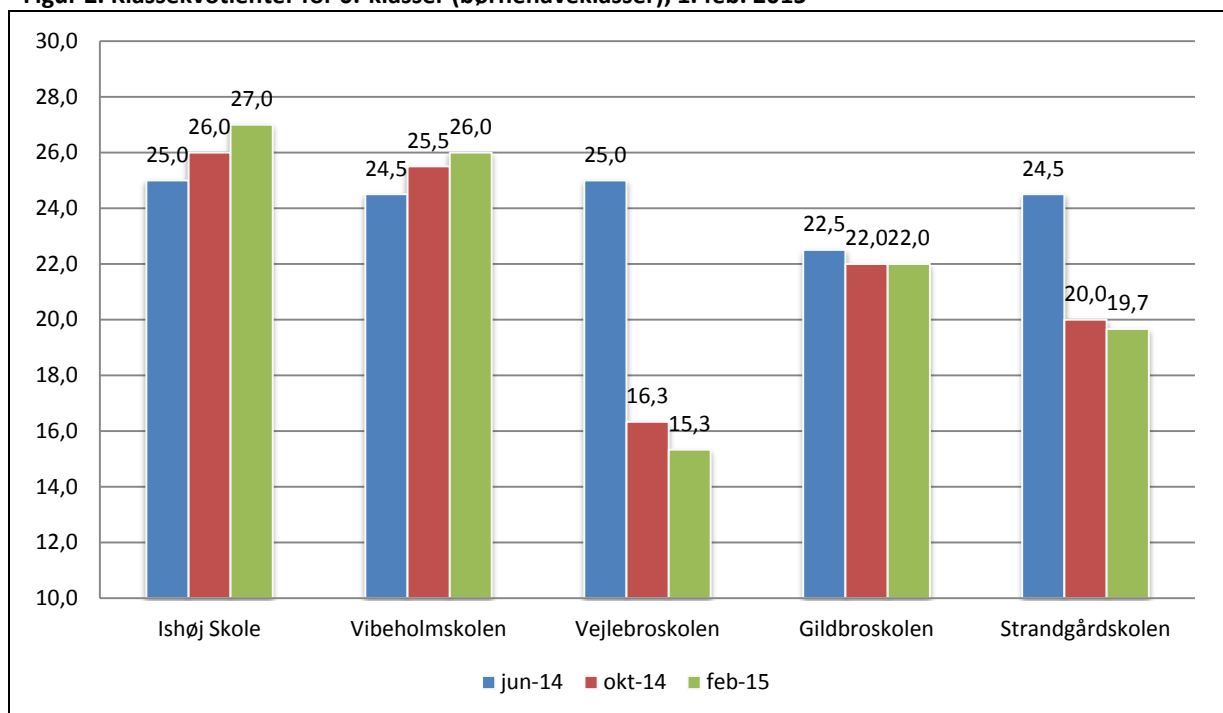
**Figur 1. Klassekvotienter for 0.-10. normalklasser, 1. feb. 2015**



Klassekvotienterne er stort set uændret fra skoleåret 2013/14 til skoleåret 2014/15 for alle skoler på nær Vejlebroskolen og Strandgårdskolen, hvor klassekvotienten er faldet markant. For Gildbroskolen ses et lille fald i klassekvotienterne, mens klassekvotienten er steget en smule på Ishøj Skole og Vibeholmskolen.

Samlet set bevirker ændringerne i klassekvotienterne, at den gennemsnitlige klassekvotient for alle normalklasser på de fem kommuneskoler er faldet til 20,9 elever per klasse i forhold til året før, hvor klassekvotienten lå på 21,3 i juni 2014 jf. tabel 2 ovenfor.

**Figur 2. Klassekvotienter for 0.-klasser (børnehaveklasser), 1. feb. 2015**



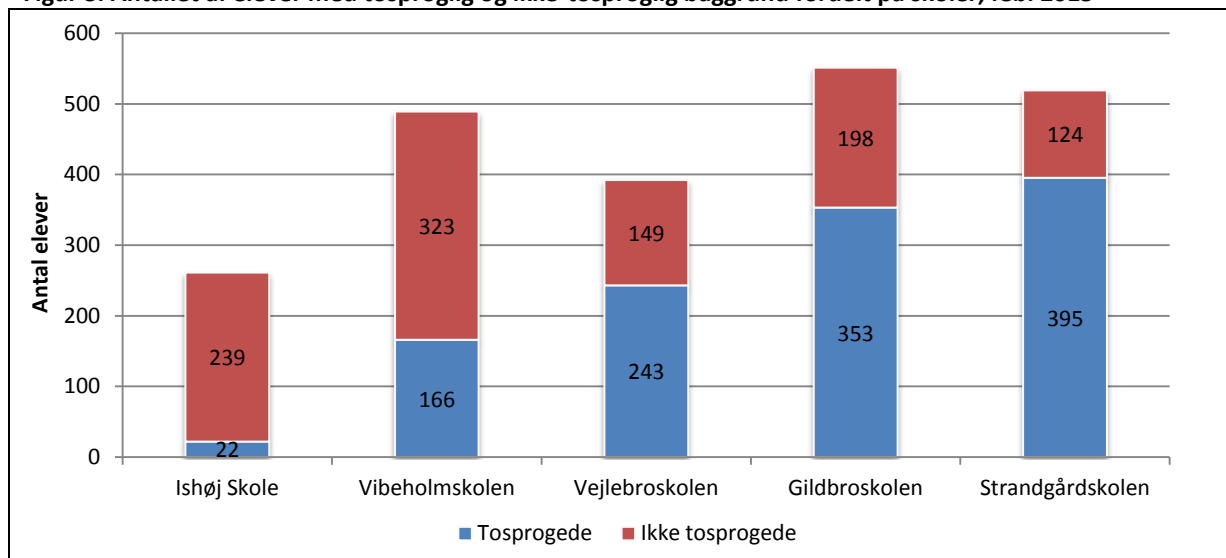
Det ses af figur 2, at klassekvotienten ligger højest for Ishøj Skole og Vibeholmskolen og lavest for Vejlebroskolen. Både Vejlebroskolen og Strandgårdskolen har oplevet et fald i klassekvotienten for 0.-klasserne. Størst er faldet dog for Vejlebroskolen, hvor der er knap 10 elever færre i 0.-klasserne i forhold til året før. Årsagen er, at man på Vejlebroskolen har oprettet 3 0.-klassespor i stedet for 2 spor det forrige skoleår.

### 3. Tosprogede og ikke-tosprogede elever

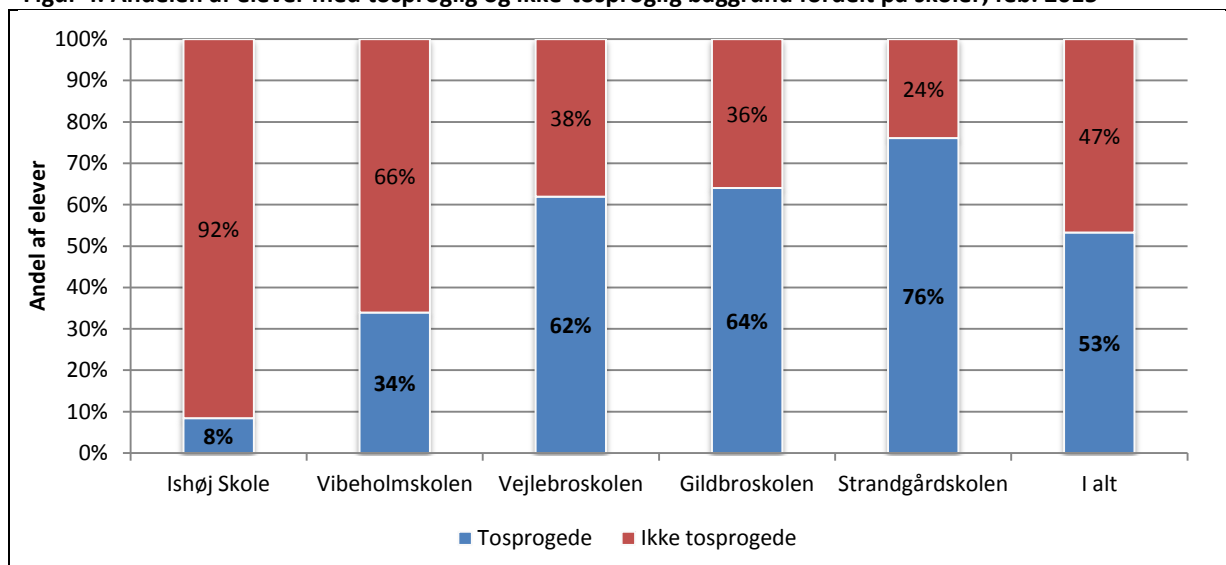
Der er stor forskel på fordelingen af tosprogede og ikke-tosprogede børn på de 5 folkeskoler i Ishøj Kommunes 5 folkeskoler. Figur 3 og 4 viser henholdsvis antallet og andelen af elever i folkeskolerne fordelt på tosproglig og ikke-tosproglig baggrund. Figurene rummer elever i alle typer af klasser og ikke kun elever i normalklasser.

Endvidere ses i figur 4 under ”i alt” en samlet fordeling af eleverne på sproglig baggrund, der dækker alle folkeskolerne.

**Figur 3. Antallet af elever med tosproglig og ikke-tosproglig baggrund fordelt på skoler, feb. 2015**



**Figur 4. Andelen af elever med tosproglig og ikke-tosproglig baggrund fordelt på skoler, feb. 2015**



Det ses af figur 3, at der går flest tosprogede elever på Strandgårdsskolen og færrest tosprogede elever på Ishøj skole. Strandgårdsskolen er samtidigt den skole, der har den største andel tosprogede elever på 76 %. På Ishøj Skole er det hver 12. elev, der er tosproget. Antallet af ikke-tosprogede elever er størst på Vibeholmskolen.

Overordnet gælder det, at 53 % af alle elever i Ishøj Kommunes folkeskoler er tosprogede, mens 47 % er ikke-tosprogede jf. figur 4 (”I alt”-søjlen til højre i figuren).

## 4. Specialskoletilbud

Der har været en lille stigning i antallet af børn i kommunens specialskoletilbud i forhold til forrige skoleår. Dette gælder både det samlede antal børn og antallet af børn, der alene kommer fra Ishøj Kommune jf. tabel 4 nedenfor.

**Tabel 4. Antal af elever i kommunens specialskoletilbud 0.-10. klasse**

	Antal Elever			Heraf elever bosiddende i Ishøj			Pct. tosprogede		
	jun-14	okt-14	feb-15	jun-14	okt-14	feb-15	jun-14	okt-14	feb-15
Ishøjgård	27	29	29	17	21	20	15%	62%	21%
Kirkebækskolen	49	52	51	4	4	4	4%	4%	4%
Pile Mølle, Dagklassen	11	11	14	11	10	13	27%	45%	50%
<b>Total</b>	<b>87</b>	<b>92</b>	<b>94</b>	<b>32</b>	<b>35</b>	<b>37</b>		<b>27%</b>	<b>16%</b>

Anm. Data mangler for andelen af tosprogede elever i skoleåret 2013/14. Springet i andelen af tosprogede elever fra skoleåret 2013/14 til skoleåret 2014/15 skyldes muligvis manglende registrering af sproglig baggrund i TEA-systemet (Tabulex).

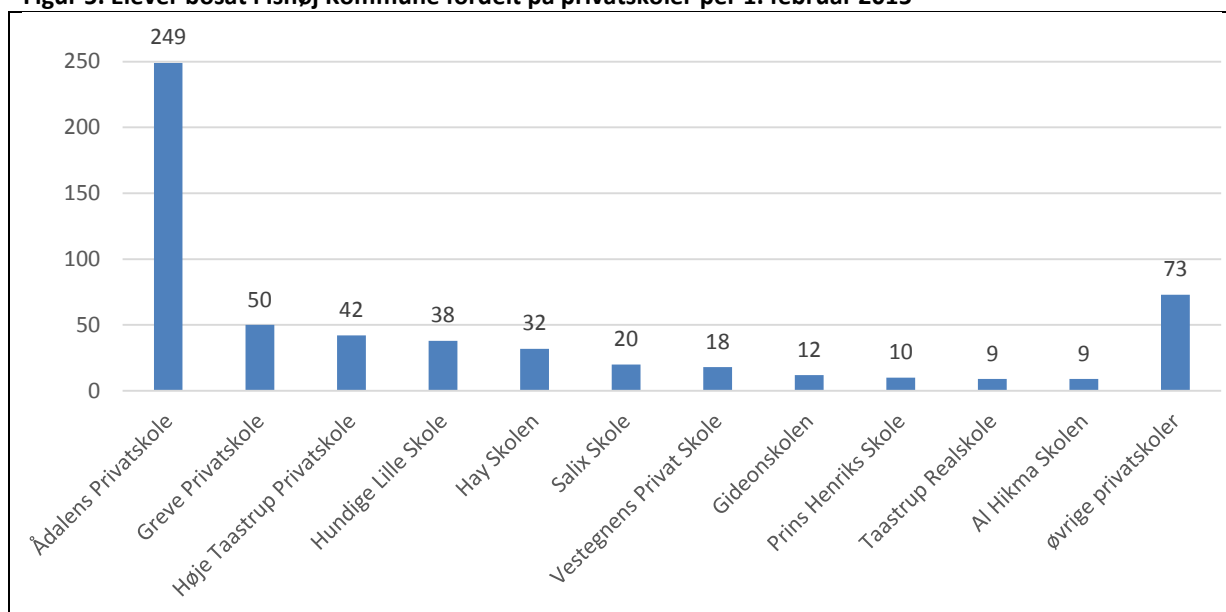
## 5. Privatskoler

Flere elever er indskrevet på privatskole i dette skoleår i forhold til skoleåret 2013/14. Samtidigt er der også kommet flere elever i kommunen som helhed således at andelen af elever indskrevet på privatskole er nogen lunde uændret i forhold til forrige skoleår jf. figur 6 på næste side. 249 elever, svarende til 44 % af alle privatskoleelever er indskrevet på Ådalens privatskole i februar 2015 jf. tabel 5 nedenfor. Figur 5 viser fordelingen af børn på privatskolerne.

**Tabel 5. Antallet af skolebørn bosiddende i Ishøj Kommune, der går på privatskole**

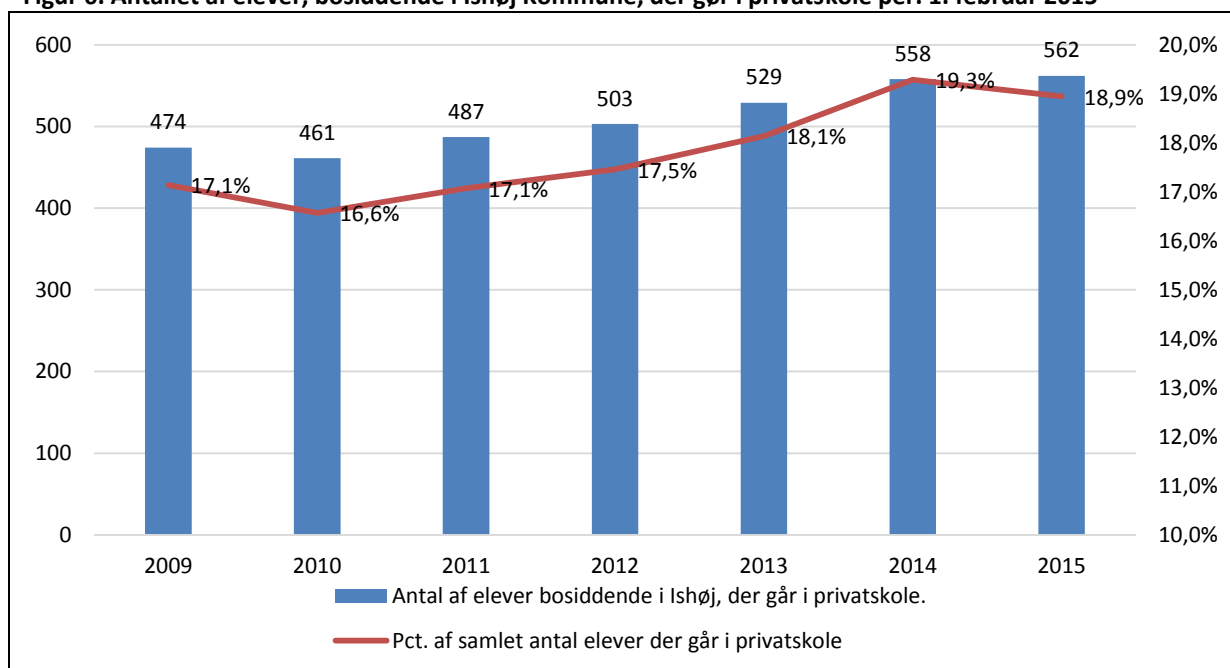
	jun-14	okt-14	feb-15
	Antal elever		
Elever i alt på privatskoler	534	558	562
Heraf Ådalens privatskole	234	242	249

**Figur 5. Elever bosat i Ishøj Kommune fordelt på privatskoler per 1. februar 2015**



Det ses af figur 5, at Ådalens Privatskole er den skole, der aftager flest af kommunens børn. Der ud over er det især privatskoler på Vestegnen, der aftager børn. En del af børnene går på muslimske privatskoler som fx Høje Taastrup Privatskole og Hay Skole i København. Figur 6 viser udviklingen i antallet af børn i Ishøj Kommune, der går på privatskole i perioden 2009 – 2015.

**Figur 6. Antallet af elever, bosiddende i Ishøj Kommune, der går i privatskole per. 1. februar 2015**



Det ses af figuren, at antallet af privatskoleelever er steget med 97 børn fra 2010 til 2014. Dette svarer til en stigning på 21,0 %<sup>1</sup>. I 2010 var således omkring hvert 6. barn i kommunen, der gik på privatskole, mens det i 2015 er knap hvert 5. barn. I 2015 er denne andel faldet en anelse til 18,9 %.

Der er stor forskel på rekrutteringen af børn til privatskolerne afhængigt af, hvilket skoledistrikt børnene tilhører jf. tabel 6 nedenfor.

	Skoledistrikt				
	Ishøj Skole	Vibeholmskolen	Gildbro skolen	Strandgårdskolen	Vejlebro skolen
Alle skoler	32	72	147	104	198
Heraf Ådalens Privatskole	3	19	72	18	136

Langt de fleste børn, der rekrutteres til privatskolerne kommer fra skoledistrikterne, der tilhører Vejlebro skolen og Gildbro skolen. Disse skoledistrikter står for 61,4 %<sup>2</sup> af den samlede rekruttering.

Hvad angår rekrutteringen til Ådalens Privatskole står Vejlebro- og Gildbro skolens skoledistrikter for til sammen 83,5 %<sup>3</sup> af alle børn fra Ishøj Kommune.

<sup>1</sup> Beregning:  $((558 - 461)/461) * 100 = 21,0 \%$

<sup>2</sup> Beregning:  $((198 + 147)/562) * 100 = 61,4 \%$

<sup>3</sup> Beregning:  $((136 + 72)/249) * 100 = 83,5 \%$



## 6. Detaljerede tabeller

På disse sider kan man se de detaljerede tabeller over elever fordelt på klassetrin på kommunens skoler. Tabel 7 viser alle skoler samlet, mens tabel 8 - 12 viser skolerne hver for sig.

Tabel 7. Fordeling af elever på Ishøj Kommunes folkeskoler															
Normalklasser	Elever i alt			Antal tosprogede			Antal klasser			Pct tosprogede			Klassekvotient		
	jun-14	okt-14	feb-15	jun-14	okt-14	feb-15	jun-14	okt-14	feb-15	jun-14	okt-14	feb-15	jun-14	okt-14	feb-15
0.	218	230	228	115	125	124	9	11	11	53%	54%	54%	24,2	20,9	20,7
1.	226	212	214	127	126	110	11	9	9	56%	59%	51%	20,5	23,6	23,8
2.	216	221	221	104	128	129	10	11	11	48%	58%	58%	21,6	20,1	20,1
3.	199	211	215	107	104	104	9	10	10	54%	49%	48%	22,1	21,1	21,5
4.	183	195	194	90	109	104	9	9	9	49%	56%	54%	20,3	21,7	21,6
5.	205	174	181	114	92	96	10	8	8	56%	53%	53%	20,6	21,8	22,6
6.	209	196	200	96	117	115	10	10	10	46%	60%	58%	20,9	19,6	20,0
7.	172	207	206	78	100	98	9	10	10	45%	48%	48%	19,1	20,7	20,6
8.	207	167	167	113	78	78	9	9	9	55%	47%	47%	23,0	18,6	18,6
9.	213	191	190	112	116	110	10	9	9	53%	61%	58%	21,3	21,2	21,1
10.	34	29	29	25	20	21	2	2	2	74%	69%	72%	17,0	14,5	14,5
<b>Total for normalklasser</b>	<b>2.082</b>	<b>2.033</b>	<b>2.045</b>	<b>1.081</b>	<b>1.115</b>	<b>1.089</b>	<b>98</b>	<b>98</b>	<b>98</b>	<b>52%</b>	<b>55%</b>	<b>53%</b>	<b>21,2</b>	<b>20,7</b>	<b>20,9</b>
Gruppeordning	63	51	68	19	30	23	9	10	10	30%	59%	34%	7,0	5,1	6,8
Læseklasser	15	18	16	3	3	1	2	2	2	20%	17%	6%	7,5	9,0	8,0
Specialklasser	66	68	49	40	34	32	9	7	7	61%	50%	65%	7,3	9,7	7,0
Modtagerklasser		26	34		26	34		3	3		100%	100%		8,7	11,3
<b>Total for specialklasser</b>	<b>144</b>	<b>163</b>	<b>167</b>	<b>62</b>	<b>93</b>	<b>90</b>	<b>20</b>	<b>22</b>	<b>22</b>	<b>43%</b>	<b>57%</b>	<b>54%</b>	<b>7,2</b>	<b>7,4</b>	<b>7,6</b>

Tabellen indeholder alle elever på kommunens 5 grundskoler. Fordelingen af specialklasser (Gildbroskolen), læseklasser (Gildbroskolen) og gruppeordning (Strandgårdskolen) på klassetrin ses under tabellen for den enkelte skole. Endvidere ses modtagerklasserne under Gildbroskolen og Strandgårdskolen.

**Tabel 8. Fordeling af elever på Ishøj Skole**

Klasser	Elever i alt			Antal tosprogede			Antal klasser			Pct tosprogede			Klassekvotient		
	jun-14	okt-14	feb-15	jun-14	okt-14	feb-15	jun-14	okt-14	feb-15	jun-14	okt-14	feb-15	jun-14	okt-14	feb-15
0.	25	26	27	1	7	8	1	1	1	4%	27%	30%	25,0	26,0	27,0
1.	26	23	23	1	1	0	1	1	1	4%	4%	0%	26,0	23,0	23,0
2.	27	25	24	2	1	1	1	1	1	7%	4%	4%	27,0	25,0	24,0
3.	23	28	28	4	3	2	1	1	1	17%	11%	7%	27,0	28,0	28,0
4.	25	21	21	0	4	4	1	1	1	0%	19%	19%	22,0	21,0	21,0
5.	24	25	25	3	1	0	1	1	1	13%	4%	0%	25,0	25,0	25,0
6.	44	24	23	1	4	3	2	1	1	2%	17%	13%	22,5	24,0	23,0
7.	26	39	41	2	2	1	1	2	2	8%	5%	2%	26,0	19,5	20,5
8.	27	26	23	1	2	2	1	1	1	4%	8%	9%	27,0	26,0	23,0
9.	44	26	26	5	1	1	2	1	1	11%	4%	4%	22,0	26,0	26,0
<b>I alt, normalklasser</b>	<b>291</b>	<b>263</b>	<b>261</b>	<b>20</b>	<b>26</b>	<b>22</b>	<b>12</b>	<b>11</b>	<b>11</b>	<b>6,9%</b>	<b>10%</b>	<b>8%</b>	<b>24,3</b>	<b>23,9</b>	<b>23,7</b>

**Tabel 9. Fordeling af elever på Vibeholmskolen**

Klasser	Elever i alt			Antal tosprogede			Antal klasser			Pct tosprogede			Klassekvotient		
	jun-14	okt-14	feb-15	jun-14	okt-14	feb-15	jun-14	okt-14	feb-15	jun-14	okt-14	feb-15	jun-14	okt-14	feb-15
0.	50	51	52	16	16	16	2	2	2	32%	31%	31%	24,5	25,5	26,0
1.	60	49	49	25	20	16	3	2	2	41%	41%	33%	20,0	24,5	24,5
2.	43	61	61	15	26	25	2	3	3	35%	43%	41%	21,5	20,3	20,3
3.	50	42	42	19	16	16	2	2	2	38%	38%	38%	25,0	21,0	21,0
4.	50	50	49	14	21	19	2	2	2	28%	42%	39%	25,0	25,0	24,5
5.	48	50	51	15	14	14	2	2	2	31%	28%	27%	24,0	25,0	25,5
6.	49	46	48	15	17	18	2	2	2	31%	37%	38%	24,5	23,0	24,0
7.	39	52	50	11	16	16	2	2	2	28%	31%	32%	19,5	26,0	25,0
8.	52	39	40	15	11	11	2	2	2	29%	28%	28%	26,0	19,5	20,0
9.	39	46	47	20	17	15	2	2	2	51%	37%	32%	19,5	23,0	23,5
<b>I alt normalklasser</b>	<b>480</b>	<b>486</b>	<b>489</b>	<b>165</b>	<b>174</b>	<b>166</b>	<b>21</b>	<b>21</b>	<b>21</b>	<b>34%</b>	<b>36%</b>	<b>34%</b>	<b>22,9</b>	<b>23,1</b>	<b>23,3</b>

Klasser	Elever i alt			Antal tosprogede			Antal klasser			Pct tosprogede			Klassekvotient		
	jun-14	okt-14	feb-15	jun-14	okt-14	feb-15	jun-14	okt-14	feb-15	jun-14	okt-14	feb-15	jun-14	okt-14	feb-15
0.	50	49	46	32	30	29	2	3	3	64%	61%	63%	25,0	16,3	15,3
1.	43	49	50	24	33	32	2	2	2	56%	67%	64%	21,5	24,5	25,0
2.	43	43	43	23	24	24	2	2	2	53%	56%	56%	22,5	21,5	21,5
3.	34	42	41	15	20	20	2	2	2	44%	48%	49%	17,0	21,0	20,5
4.	27	37	38	22	17	16	2	2	2	81%	46%	42%	13,5	18,5	19,0
5.	37	25	24	23	21	21	2	1	1	62%	84%	88%	18,5	25,0	24,0
6.	40	36	37	23	23	23	2	2	2	58%	64%	62%	20,0	18,0	18,5
7.	33	40	39	22	23	23	2	2	2	67%	58%	59%	16,5	20,0	19,5
8.	49	33	33	34	24	23	2	2	2	69%	73%	70%	24,5	16,5	16,5
9.	42	42	41	28	33	32	2	2	2	67%	79%	78%	21,0	21,0	20,5
<b>I alt normalklasser</b>	<b>398</b>	<b>396</b>	<b>392</b>	<b>246</b>	<b>248</b>	<b>243</b>	<b>20</b>	<b>20</b>	<b>20</b>	<b>62%</b>	<b>63%</b>	<b>62%</b>	<b>19,9</b>	<b>19,8</b>	<b>19,6</b>

<b>Tabel 11. Fordeling af elever på Gildbroskolen</b>															
Normalklasser	Elever i alt			Antal tosprogede			Antal klasser			Pct tosprogede			Klassekvotient		
	jun-14	okt-14	feb-15	jun-14	okt-14	feb-15	jun-14	okt-14	feb-15	jun-14	okt-14	feb-15	jun-14	okt-14	feb-15
0.	44	44	44	28	27	26	2	2	2	64%	61%	59%	22,5	22,0	22,0
1.	38	44	44	26	38	27	2	2	2	68%	86%	61%	19,0	22,0	22,0
2.	62	36	35	33	28	28	3	2	2	53%	78%	80%	20,7	18,0	17,5
3.	48	57	59	33	31	31	2	3	3	69%	54%	53%	24,0	19,0	19,7
4.	46	43	43	23	31	31	2	2	2	50%	72%	72%	23,0	21,5	21,5
5.	62	36	40	42	23	26	3	2	2	68%	64%	65%	20,7	18,0	20,0
6.	37	55	55	25	42	38	2	3	3	68%	76%	69%	18,5	18,3	18,3
7.	42	35	36	13	25	26	2	2	2	31%	71%	72%	21,0	17,5	18,0
8.	36	42	43	25	16	17	2	2	2	69%	38%	40%	18,0	21,0	21,5
9.	44	32	31	20	24	22	2	2	2	45%	75%	71%	22,0	16,0	15,5
10.	34	29	29	25	20	21	2	2	2	74%	69%	72%	17,0	14,5	14,5
<b>Total for Normal</b>	<b>493</b>	<b>453</b>	<b>459</b>	<b>293</b>	<b>305</b>	<b>293</b>	<b>24</b>	<b>24</b>	<b>24</b>	<b>59%</b>	<b>67%</b>	<b>64%</b>	<b>20,5</b>	<b>18,9</b>	<b>19,1</b>
<b>Specialklasser</b>															
Indskolingen - 0.	0	0	0	0	0		0	0	0						
Indskolingen - 1.	13	0	0	7	0		2	0	0	54%			6,5		
2.	6	7	6	4	4	4	1	1	1	50%	57%	67%	6,0	7,0	6,0
3.	0	6	6	0	4	4	0	1	1		67%	67%		6,0	6,0
4.	9	0	0	5	0		1	0	0	56%			9,0		
5.	7	8	7	4	4	3	1	1	1	57%	50%	43%	7,0	8,0	7,0
6.	9	6	5	8	3	3	1	1	1	89%	50%	60%	9,0	6,0	5,0
7.	6	8	8	4	8	8	1	1	1	67%	100%	100%	6,0	8,0	8,0
8.	10	8	8	5	6	5	1	1	1	50%	75%	63%	10,0	8,0	8,0
9.	6	8	9	3	5	5	1	1	1	50%	63%	56%	6,0	8,0	9,0
<b>Total for Special</b>	<b>66</b>	<b>51</b>	<b>49</b>	<b>40</b>	<b>34</b>	<b>32</b>	<b>9</b>	<b>7</b>	<b>7</b>	<b>61%</b>	<b>67%</b>	<b>65%</b>	<b>7,3</b>	<b>7,3</b>	<b>7,0</b>
<b>Læseklasser</b>															
5.	0	9	9	0	0	0	0	1	1		0%	0%		9,0	9,0
6/7.	7	9	7	1	3	1	1	1	1	14%	33%	14%	7,0	9,0	7,0
8.	0	0	0	0	0	0	0	0	0						
9.	8	0	0	2	0	0	1	0	0	25%			8,0		
<b>Total for Læseklasse</b>	<b>15</b>	<b>18</b>	<b>16</b>	<b>3</b>	<b>3</b>	<b>1</b>	<b>2</b>	<b>2</b>	<b>2</b>	<b>20%</b>	<b>17%</b>	<b>6%</b>	<b>7,5</b>	<b>9,0</b>	<b>8,0</b>
<b>Modtagerklasser</b>															
3 klasse		10	13		10	13		1	1		100%	100%		10	13,0
6. klasse		11	14		11	14		1	1		100%	100%		11	14,0
<b>Modtagerklasser i alt</b>		<b>21</b>	<b>27</b>		<b>21</b>	<b>27</b>		<b>2</b>	<b>2</b>		<b>100%</b>	<b>100%</b>		<b>10,5</b>	<b>13,5</b>

Tabel 12. Fordeling af elever på Strandgårdskolen															
Normalklasser	Elever i alt			Antal tosprogede			Antal klasser			Pct tosprogede			Klassekvotient		
	feb-14	jun-14	okt-14	feb-14	jun-14	okt-14	feb-14	jun-14	okt-14	feb-14	jun-14	okt-14	feb-14	jun-14	okt-14
0.	51	49	60	35	38	45	2	2	3	69%	78%	75%	25,5	24,5	20,0
1.	59	59	47	49	51	34	3	3	2	83%	86%	72%	19,7	19,7	23,5
2.	38	41	56	29	31	49	2	2	3	76%	76%	88%	19,0	20,5	18,7
3.	42	44	42	34	36	34	2	2	2	81%	81%	81%	21,0	22,0	21,0
4.	34	35	44	30	31	36	2	2	2	88%	89%	82%	17,0	17,5	22,0
5.	35	34	38	32	31	33	2	2	2	91%	91%	87%	17,5	17,0	19,0
6.	39	39	35	30	32	31	2	2	2	77%	82%	89%	19,5	19,5	17,5
7.	32	32	41	30	30	34	2	2	2	94%	94%	83%	16,0	16,0	20,5
8.	42	43	27	37	38	25	2	2	2	88%	88%	93%	21,0	21,5	13,5
9.	47	44	45	42	39	41	2	2	2	89%	89%	91%	23,5	22,0	22,5
10.	10	7	0	5	7	0	1	1	0	50%	100%				0,0
<b>I alt, normalklasser</b>	<b>429</b>	<b>427</b>	<b>435</b>	<b>353</b>	<b>364</b>	<b>362</b>	<b>22</b>	<b>22</b>	<b>22</b>	<b>83%</b>	<b>85%</b>	<b>83%</b>	<b>20,0</b>	<b>20,0</b>	<b>19,8</b>
<b>Gruppeordning (ADHD, autisme m.v.)</b>															
0.	5	6	7	1	2	2	1	1	1	20%	33%	29%	5,0	6,0	7,0
1.	0	0	8	0	0	3	0	0	1			38%			8,0
2.	9	9	0	4	4	0	1	1	0	44%	44%		9,0	9,0	
3.	9	9	8	0	0	3	1	1	1	0%	0%	38%	9,0	9,0	8,0
4.	16	15	8	3	3	5	2	2	1	19%	20%	63%	8,0	7,5	8,0
5.	0	0	14	0	0	6	0	0	2			43%			7,0
6.	6	7	0	1	1	0	1	1	0	17%	17%		6,0	7,0	
7.	11	12	8	7	7	2	2	2	1	64%	58%	25%	5,5	6,0	8,0
8.	0	0	13	0	0	8	0	0	2			62%			6,5
9.	6	5	2	2	2	1	1	1	1	33%	33%	50%	6,0	5,0	2,0
<b>Total for Gruppeordning</b>	<b>62</b>	<b>63</b>	<b>68</b>	<b>18</b>	<b>19</b>	<b>30</b>	<b>9</b>	<b>9</b>	<b>10</b>	<b>29%</b>	<b>30%</b>	<b>44%</b>	<b>6,9</b>	<b>7,0</b>	<b>6,8</b>
<b>Modtagerklasselever</b>															
<b>10.</b>			<b>5</b>			<b>5</b>			<b>1</b>			<b>100%</b>			<b>5,0</b>