

2020

Dagtilbudsprognose 2020-2027



Center for Dagtilbud og Uddannelse

Ishøj Kommune

01-05-2020

Indhold

1. Indledning	2
2. Ishøj Kommunes befolkningsprognose – udviklingen i antallet af børn i Ishøj Kommune	3
3. Dagtilbudsprognose - udviklingen i antallet af børn i kommunens dagtilbud	5
3.1. Dagtilbudspladser til 0 – 2-årige (vuggestue- og dagplejepladser)	5
3.2. Dagtilbudspladser til 3 – 6-årige (børnehavepladser)	7
3.3. Alle 0 – 6-års dagtilbudspladser	8
3.4. Fremtidige behov for dagtilbudspladser	10
4. Analyse af anvendelsesmønstre	12
4.1. Forholdet mellem normering og det faktiske antal indskrevne børn i de enkelte dagtilbud	12
4.2. Alderssammensætningen i dagtilbuddene	14
4.3. Grænsekrydsere	16
4.4. Dækningsgrader.....	21
4.5. Belægning hen over året	22
Bilag 1: Dagtilbudsprognosens præcision	24

1. Indledning

Formålet med denne dagtilbudsprognose er at skabe overblik over udviklingen i behovet for pladser i kommunens dagtilbud. På baggrund af dagtilbudsprognosen fastlægges institutionernes børnenormering. Dette sker årligt i forbindelse med budgetlægningen.

Dagtilbudsprognosen er opdelt i to overordnede kapitler: Et prognoseafsnit om udviklingen i dagtilbudspladser og det forventede pladsbehov i år 2020 og frem til år 2027 (kapitel 3) og et kapitel, der analyserer, hvordan en række anvendelsesmønstre vedrørende de indskrevne børn i dagtilbuddene har været i år 2019 og tidligere (kapitel 4). Anvendelsesmønstre er f.eks. hvor mange forældre, der vælger at have deres børn i dagtilbud, hvor mange der vælger institutioner i andre kommuner og fordelingen af børnenes alder i dagtilbuddene.

Det bærende fundament for dagtilbudsprognosen er Ishøj Kommunes befolkningsprognose, der udarbejdes en gang årligt. Dette års dagtilbudsprognose bygger på kommunens befolkningsprognose for 2020-2027, som er godkendt i Byrådet den 5. maj 2020.

Udover befolkningsprognosen bygger dagtilbudsprognosen på det seneste års faktuelle tal for anvendelsesmønstre. Antallet af børn i dagtilbudsprognosen er opgjort som helårsbørn. Helårsbørn er en betegnelse for det gennemsnitlige antal børn i kommunens dagtilbud igennem året. Antallet af børn er i rapporten angivet i afrundede tal.

Det forventede antal vuggestue-, dagpleje- og børnehavebørn i de forskellige år er beregnet ud fra dækningsgraden. Dækningsgraden er et udtryk for procentdelen af Ishøj Kommunes børn, der i 2019 både var bosiddende i Ishøj og havde en vuggestue-, dagpleje- eller børnehaveplads i Ishøj, plus antallet af børn fra andre kommuner¹ som havde en vuggestue-, dagpleje- eller børnehaveplads i Ishøj Kommune det pågældende år.

Til de forventede tal for indskrevne børn i kommunens dagtilbud er der knyttet en vis statistisk usikkerhed. Denne usikkerhed hænger bl.a. sammen med befolkningsprognosens træfsikkerhed og fremtidige ændringer i forældrenes anvendelsesmønstre.

¹ Dagtilbudsloven § 28 foreskriver, at alle børn har adgang til at blive optaget i et dagtilbud i en anden kommune end bopælskommunen fra det tidspunkt, hvor forældrene har fået tilsagn om tilskud fra bopælskommunen. Dog kan en kommunalbestyrelse lukke ventelisten for børn fra andre kommuner af kapacitetsmæssige årsager eller af hensyn til børn fra kommunen. Endvidere foreskriver Dagtilbudsloven § 28, at alle børn i forbindelse med flytning til en anden kommune har ret til at bevare deres dagtilbudsplads i fraflytningskommunen

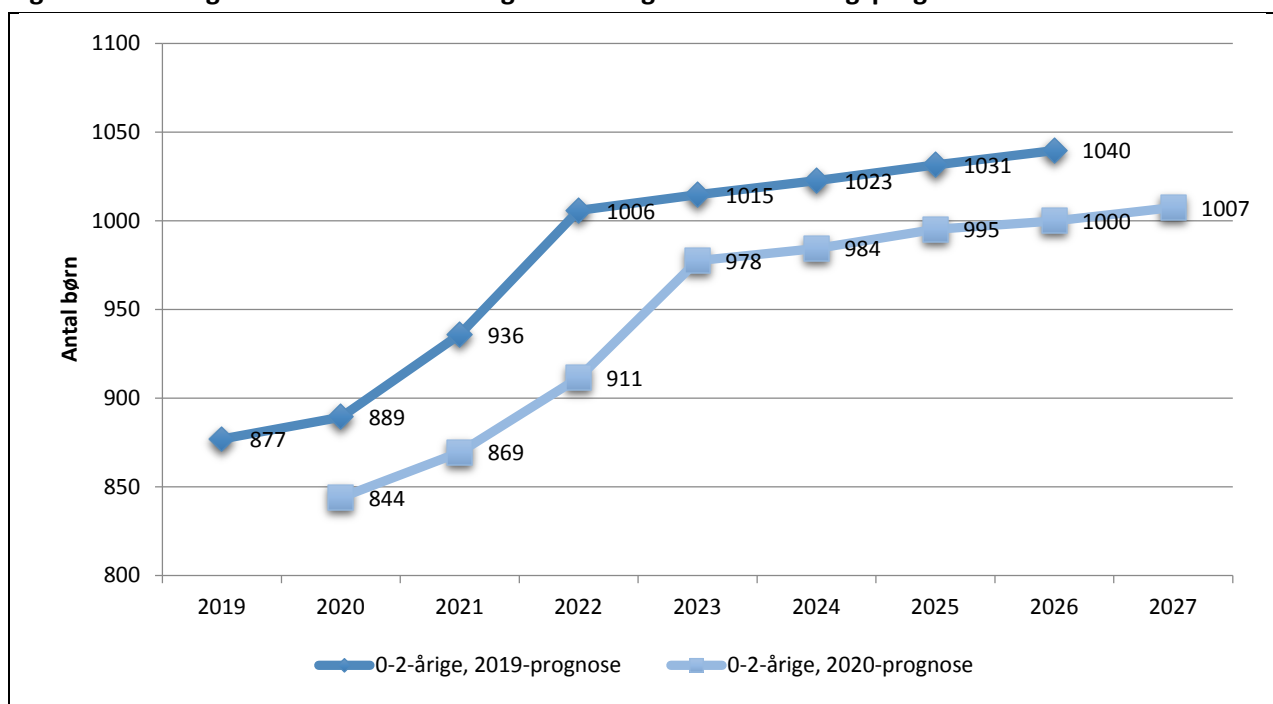
2. Ishøj Kommunes befolkningsprognose – udviklingen i antallet af børn i Ishøj Kommune

I dette kapitel gennemgås den forventede udvikling i antallet af børn på baggrund af befolkningsprognosen fra henholdsvis 2019 og 2020.

Figur 1 og 2 viser forskellene mellem 2019- og 2020-befolkningsprognosen i forhold til den forventede udvikling i antallet af 0 – 2-årige og 3 – 6-årige børn i Ishøj Kommune.

Prognosen for 2019 dækker perioden 2019-2026, mens prognosen for 2020 dækker perioden 2020-2027.

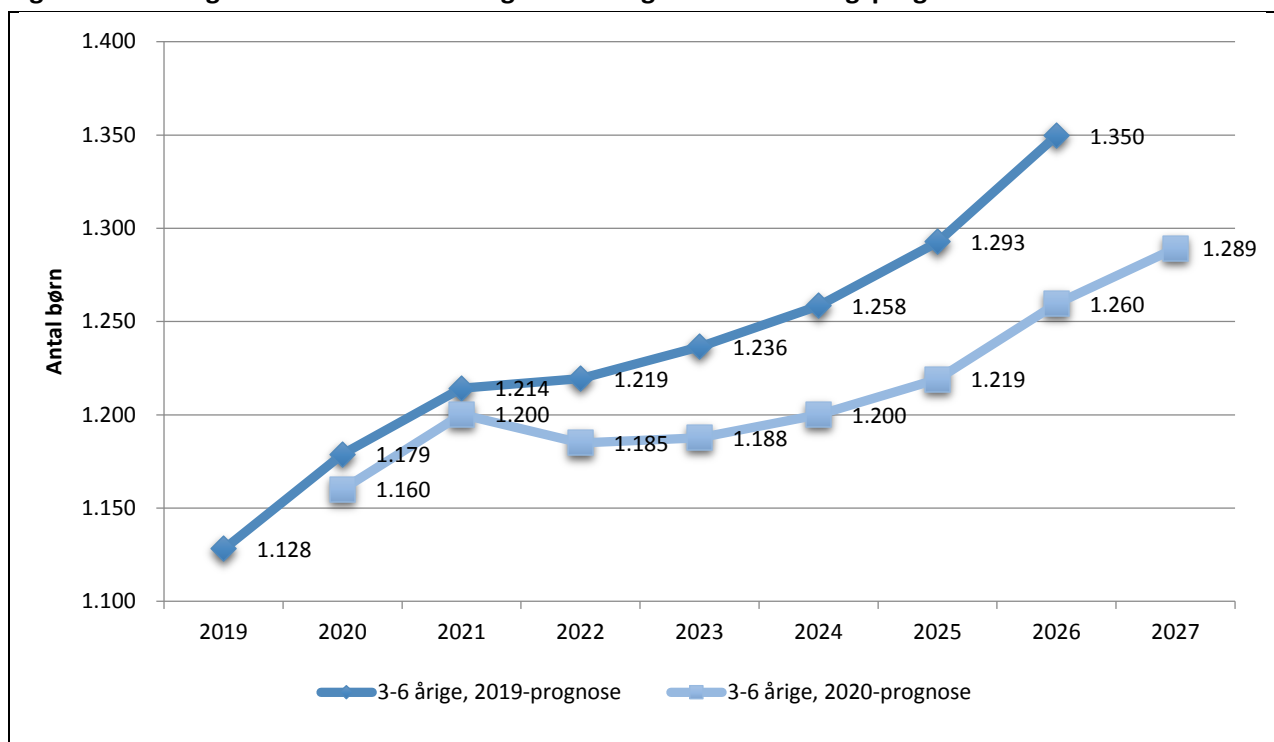
Figur 1. Udviklingen i antallet af 0 – 2-årige i 2019- og 2020-befolkningsprognosen



Den mørkeblå kurve viser det forventede antal 0 – 2-årige i befolkningsprognosen for 2019, mens den lyseblå kurve viser det forventede antal 0 – 2-årige i befolkningsprognosen for 2020.

I figur 1 fremgår det, at de to befolkningsprognoser følger det samme mønster, men at befolkningsprognosen for 2020 har nedjusteret det forventede antal 0 – 2-årige børn i kommunen alle årene i forhold til prognosen for 2019, særligt i år 2021 og 2022, hvor der forventes hhv. 66 og 94 færre 0 – 2-årige. I de andre år forventes mellem 36 og 45 færre børn i 2020-befolkningsprognosen, end hvad 2019 prognosen foreskrev.

Figur 2. Udviklingen i antallet af 3 – 6-årige i 2019- og 2020-befolkningsprognosen



Den mørkeblå kurve viser det forventede antal 3 – 6-årige i befolkningsprognosen for 2019, mens den lyseblå kurve viser det forventede antal 3 – 6-årige i befolkningsprognosen for 2020.

Af figur 2 fremgår det, at det forventede antal 3 – 6-årige børn i 2020-befolkningsprognosen er en smule lavere end 2019-prognosen i årene 2020 til 2021. I alle de efterfølgende år ses en nedjustering, som bliver større og større hvor hvert år. Fra år 2022 til 2026 forventes mellem 35 og 90 færre børn i 2020-prognosen, end hvad der forventedes i 2019 prognosen.

3. Dagtilbudsprognose - udviklingen i antallet af børn i kommunens dagtilbud

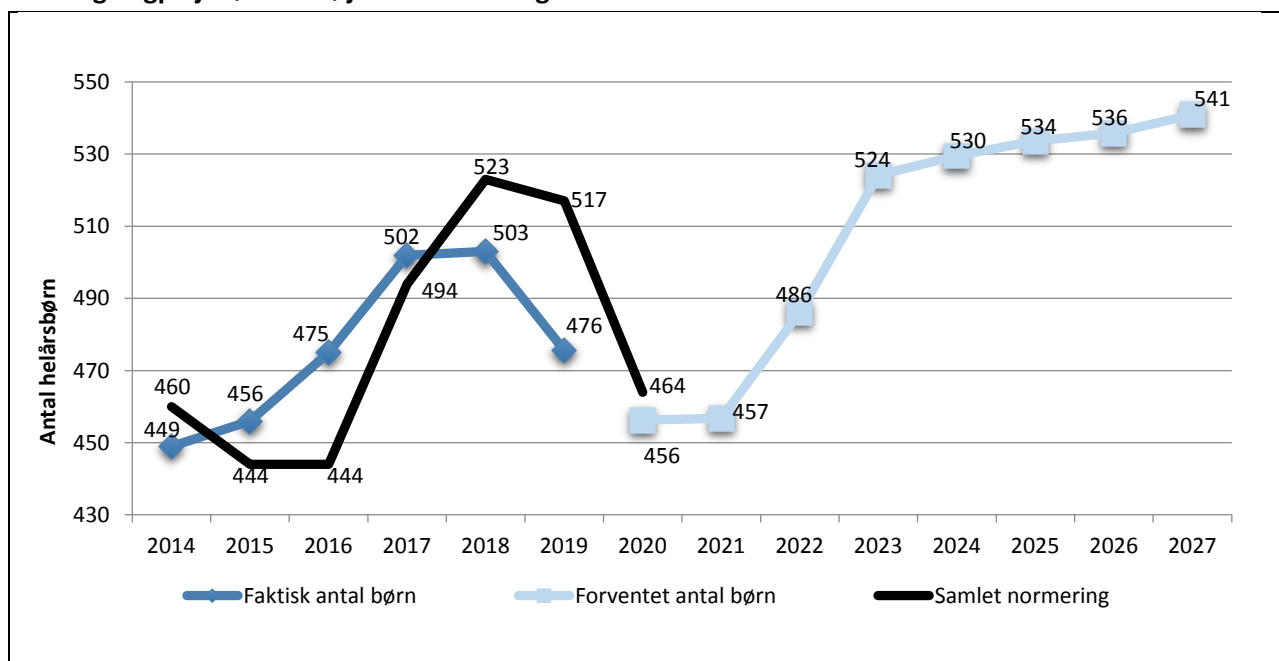
I dette kapitel beskrives udviklingen i antallet af børn i kommunens dagtilbud fra 2014 til 2019 og den prognosticerede udvikling fra 2020 til 2027.

De forskellige afsnit ser nærmere på udviklingen af henholdsvis vuggestue-, dagpleje-, og børnehavepladser gennem årene og de normeringer, som er blevet vedtaget i forbindelse med budgetvedtagelserne. Udviklingen af dagtilbudspladser er vist historisk frem til 2019 og som det forventede behov frem til 2027².

3.1. Dagtilbudspladser til 0 – 2-årige (vuggestue- og dagplejepladser)

Figur 3 nedenfor viser det normerede antal 0 – 2-årspladser (vuggestue- og dagplejepladser), det faktiske antal indskrevne børn i årene 2014-2019, og det forventede antal indskrevne børn i årene 2020-2027.

Figur 3. Antal normerede vuggestue- og dagplejepladser og antallet af faktiske og forventede vuggestue- og dagplejebørn i Ishøj Kommunes dagtilbud



Den sorte linje i figuren markerer børnenormeringen i perioden 2014 til 2020. Den mørkeblå kurve viser det faktiske antal vuggestue- og dagplejebørn i de foregående år, mens den lyseblå kurve viser det antal børn, der forventes at ville benytte kommunens vuggestue- og dagplejetilbud i fremtiden.

Det ses af figur 3, at antallet af indskrevne vuggestue- og dagplejebørn har været stigende fra år 2014 til 2019 med en tilvækst på 54 børn efterfulgt af et fald på 27 børn fra 2019 til 2020.

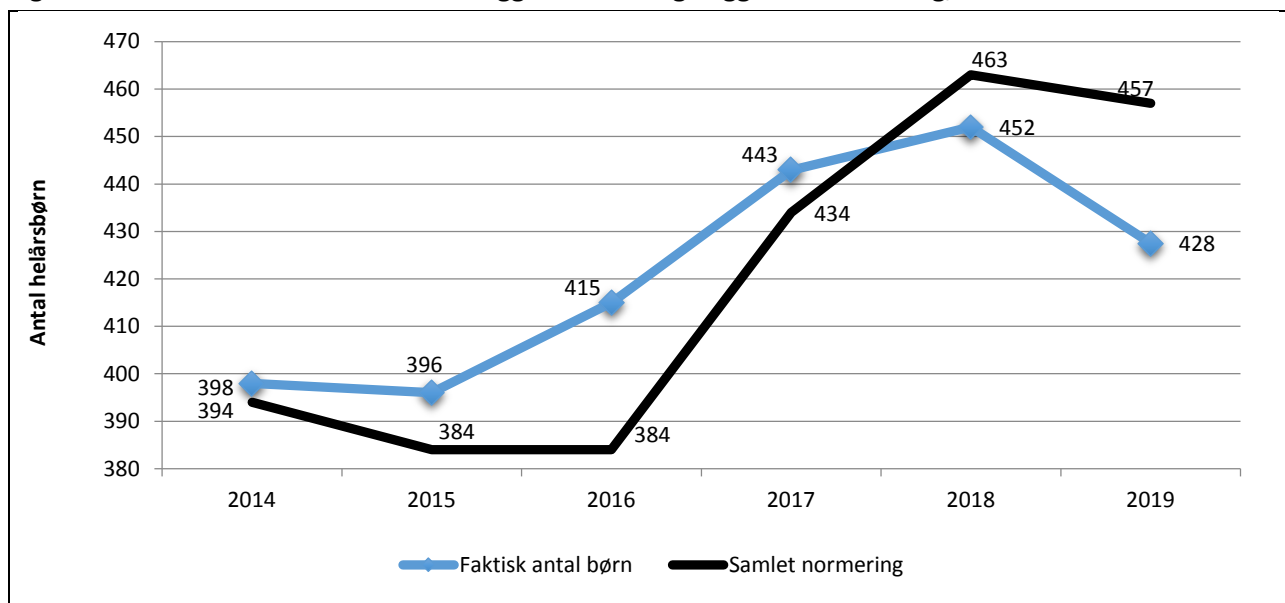
² De historiske og prognosticerede børn i Ishøj Kommunes dagtilbud tæller udover børn bosiddende i Ishøj Kommune også et mindre antal børn fra andre kommuner.

Fra år 2019 til 2020 forventes antallet af indskrevne vuggestue- og dagplejebørn at falde med yderligere 20 børn, hvilket stemmer overens med det nedjusterede befolkningsprognosetal. Herefter forventes antallet af indskrevne vuggestue- og dagplejebørn at stige igen, og fra år 2022 og frem forventes tallet at ligge mellem 10 og 65 højere end det gjorde i år 2019.

Som det fremgår af figuren, var vuggestue- og dagplejepladserne normeret til 517 børn i 2019, mens der reelt kun var 476 indskrevne børn pågældende år. Normeringen var således 41 pladser højere end det faktiske antal af indskrevne vuggestue- og dagplejebørn i 2019.

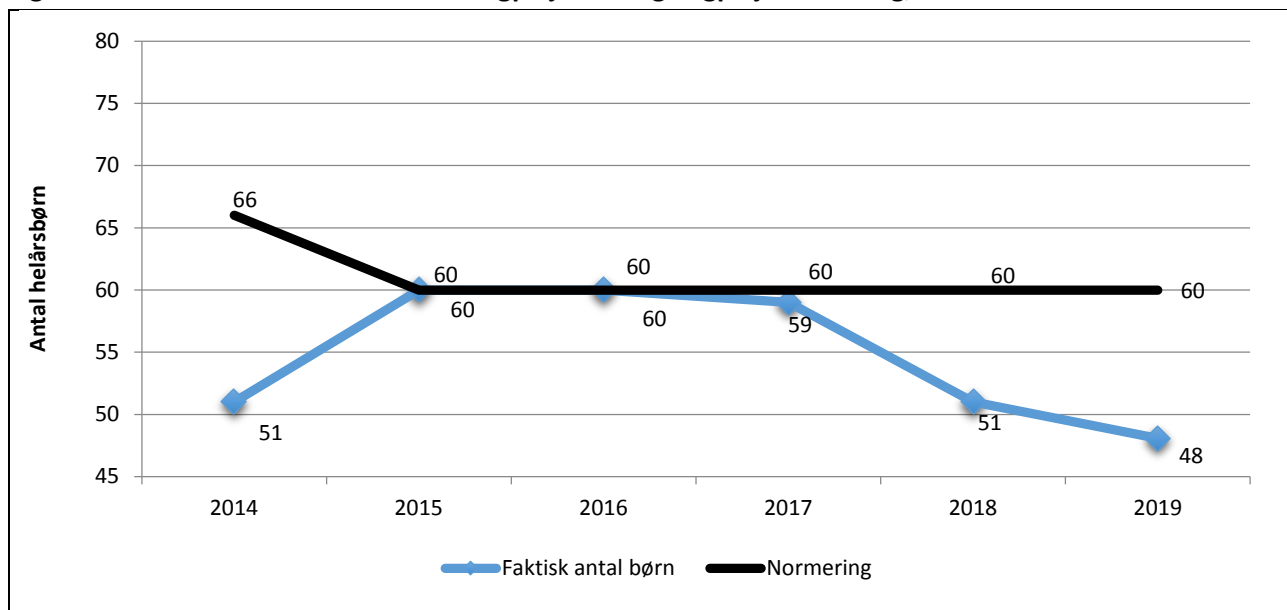
Figur 4 viser det normerede antal vuggestuepladser og det faktiske antal indskrevne børn i perioden 2014–2019, mens figur 5 viser normeringen og det faktiske antal indskrevne børn i dagplejen for samme periode.

Figur 4. Det faktiske antal indskrevne vuggestuebørn og vuggestuenormering, 2014-2019



Det fremgår af figur 4, at normeringen i år 2018 og 2019 ligger over det faktiske antal indskrevne børn, mens den de foregående år lå under.

Figur 5. Det faktiske antal indskrevne dagplejebørn og dagplejenormering, 2014-2019

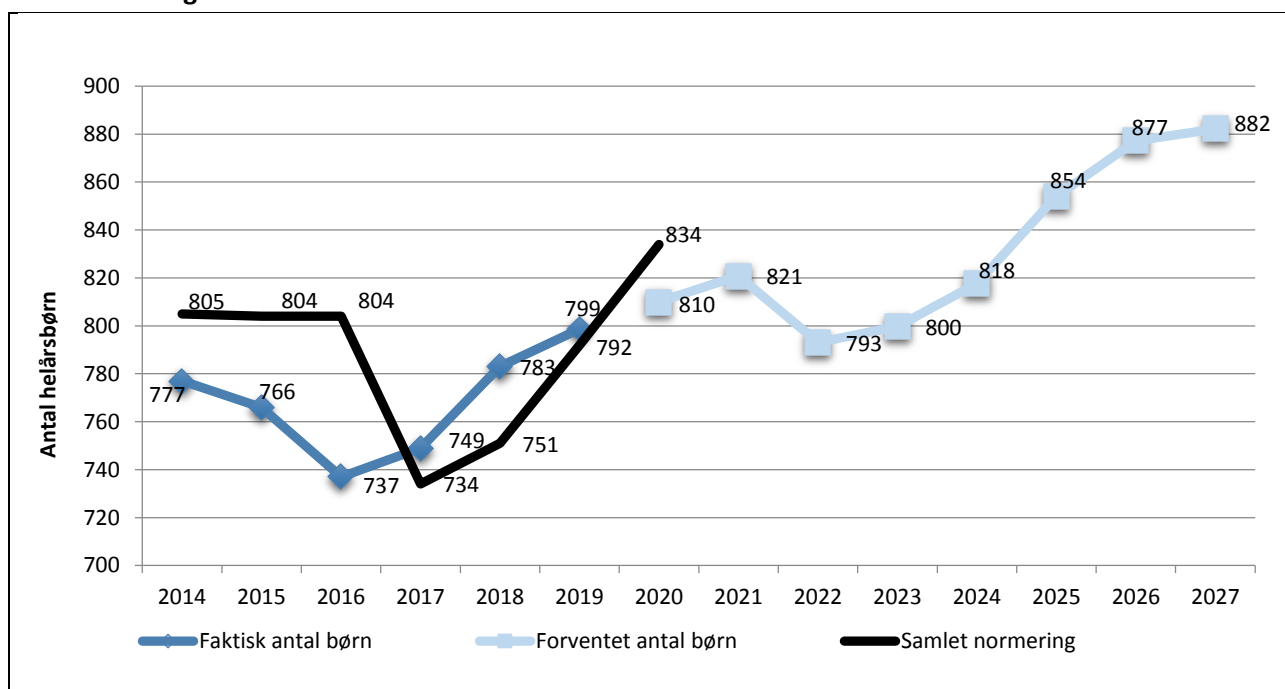


Figur 5 viser, at dagplejenormeringen siden 2017 har ligget højere end det faktiske antal indskrevne børn. I år 2018 og 2019 lå det faktuelle børnetal i dagplejen på hhv. 51 og 48, selvom der var normeret til 60 børn, mens der i år 2017 var en enkelt plads i overskud. I 2015 og 2016 var det faktiske antal indskrevne børn identisk med normeringen.

3.2. Dagtilbudspladser til 3 – 6-årige (børnehavepladser)

Figur 6 på næste side viser det normerede antal børnehavepladser, det faktiske antal indskrevne børn i perioden 2014-2019 og det forventede antal indskrevne børn i perioden 2020-2027.

Figur 6. Antal normerede børnehavepladser og antallet af faktiske og forventede børnehavebørn i Ishøj Kommunes dagtilbud



Den sorte linje i figuren markerer det normerede antal børnehavepladser frem til 2020³. Den mørkeblå kurve i figuren viser det faktiske antal børnehavebørn i de foregående år, mens den lyseblå kurve viser det antal børn, der forventes at ville benytte kommunens børnehavetilbud fremover.

Som det fremgår af figuren, lå normeringen fra år 2014 til år 2016 over det faktiske antal børnehavebørn, hvorefter den blev nedjusteret. Hverken i år 2017 eller 2018 har normeringen dækket pladsbehovet, da der begge år var flere indmeldte børnehavebørn end normeringen tilskrev. I år 2019 lå det normerede og faktiske antal børnehavebørn ganske tæt på hinanden. I 2020 ser det ud til, at normeringen igen kommer til at ligge højere end det faktuelle børnetal.

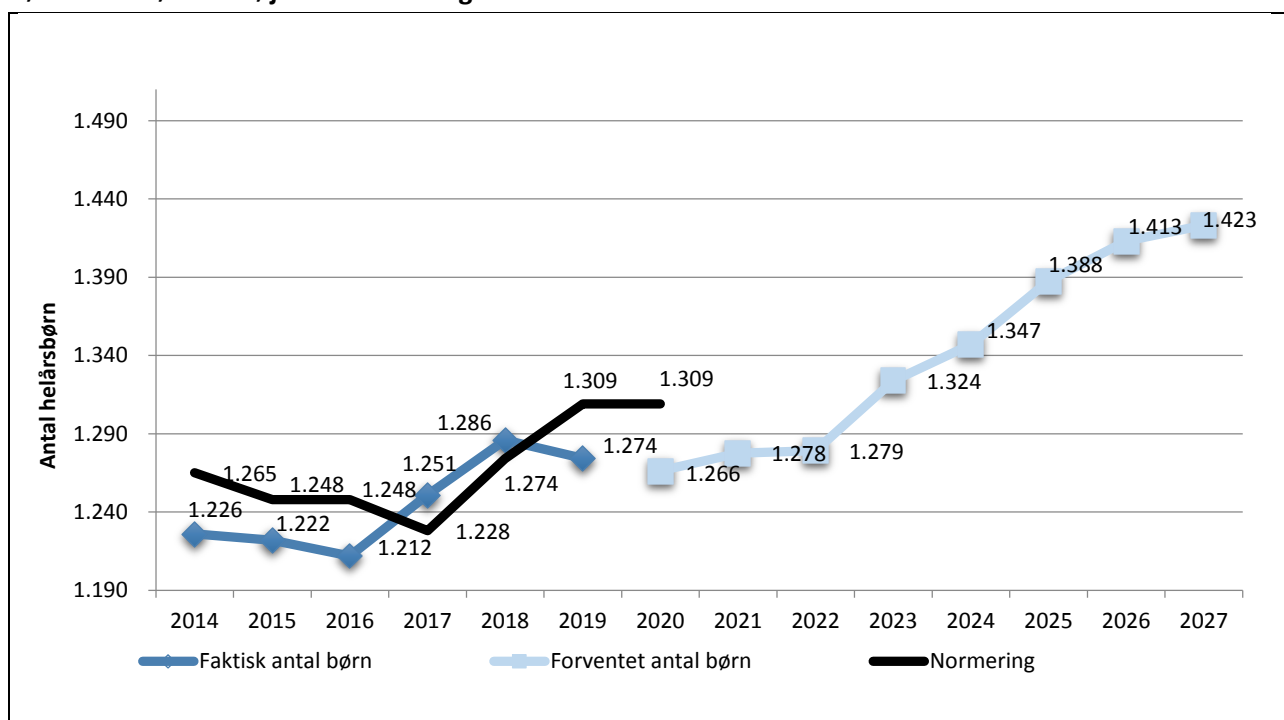
Antallet af børnehavebørn har været stigende siden 2016 og forventes fortsat, med undtagelse af et fald fra år 2021 til 2022, at blive ved med at stige frem til 2027. Antallet forventes at stige med 72 børn fra 2020 (810 børn) til 2027 (882 børn), hvilket svarer til en stigning på 9 %.

3.3. Alle 0 – 6-års dagtilbudspladser

Figur 7 på næste side viser det samlede antal normerede 0 – 6-års dagtilbudspladser, det faktiske antal indskrevne børn i perioden 2014-2019, og det forventede antal indskrevne børn i perioden 2020-2027.

³ Normeringen af børnehavepladser er inklusiv 12 specialbørnehavepladser i Piletræet.

Figur 7. Antal normerede pladser og det faktuelle og forventede antal af dagpleje-, vuggestue- og børnehavebørn i Ishøj Kommunes dagtilbud



Den sorte linje markerer normeringen frem til 2020. Den mørkeblå kurve viser det faktiske antal børn i de forudgående år, mens den lyseblå kurve viser det antal børn, der forventes at benytte dagpleje-, vuggestue- og børnehavetilbud fra 2020 og frem til 2027.

Det fremgår af figuren, at det samlede antal indskrevne børn i kommunens dagtilbud efter at have ligget over normeringen i år 2017 og 2018, igen ligger under. I 2017 og 2018 oversteg antallet af børn normeringen med hhv. 23 og 12 børn, mens det samlede antal børn i kommunens dagtilbud i 2019 lå 35 under normeringen.

Antallet af indskrevne børn forventes at stige alle årene fra 2020 til 2027, om end der kun forventes en ganske let stigning fra år 2020 til 2022. Den samlede stigning i antallet af indskrevne børn 2020 til 2027 er på i alt 157 børn, hvilket svarer til en stigning på 12 %.

3.3.1. Den budgetterede normering og børneenheder

Som beskrevet i indledningen fastlægges institutionernes børnenormering årligt i forbindelse med budgetlægningen på baggrund af dagtilbudsprognosen.

Med undtagelse af dagplejen er samtlige dagtilbud i Ishøj Kommune integrerede 0 – 6-års institutioner. Dette skaber fleksibilitet i pladsudnyttelsen mellem vuggestue- og børnehavepladser. Udgiftsmæssigt er en vuggestueplads dog dyrere end en børnehaveplads. I 2020 svarer en vuggestueplads til 1,827 gange udgiften for en børnehaveplads. Forskellen er et udtryk for, at vuggestuebørn kræver flere ressourcer end børnehalebørn. Omregnet svarer en børnehaveplads således til 1 enhed, mens en vuggestueplads svarer til 1,827 enheder. Flexibiliteten i de integrerede institutioner giver derfor mulighed for at indskrive børn i forhold til en omregnet enhedsnormering.

Omregnet til enheder svarer den budgetterede normering for 2020 til i alt 1.719 enheder⁴. Prognosen forventer en lavere indskrivning, nemlig 1.533 enheder i 2020⁵ og 1.546 enheder i 2021⁶. Bemærk at dagplejepladser ikke er talt med, men både er budgetteret til, og forventet til, 60 pladser i 2020.

3.4. Fremtidige behov for dagtilbudspladser

Prognosen viser, at behovet for vuggestuepladser forventes at være stigende i alle årene fra 2020 til 2027, mens behovet for børnehavepladser forventes at dykke fra år 2021 til 2022 for derefter at stige hvert år frem til 2027. Prognosen viser dog alt i alt et samlet stigende behov for dagtilbudspladser i Ishøj Kommune frem til 2027, hvilket betyder, at der kommer et øget pres på de nuværende institutioner. I dette afsnit præsenteres institutionernes maksimale kapacitet i forhold til det forventede behov for dagtilbudspladser fra 2020 til 2027.

Tabel 1 på næste side viser behovet for ekstra vuggestue- og børnehavepladser fra 2020 til 2027 sammenlignet med daginstitutionernes nuværende maksimale kapacitet, inklusive de 20 nyetablerede pladser i Femkanten. Bemærk, at dagplejen ikke er medregnet.

⁴ Beregning af de 853 *normerede* børnehalebørn og 474 *normerede* vuggestuebørn i 2020: $853 * 1 + 474 * 1,827 = 1.719$

⁵ Beregning af de 810 *forventede* børnehalebørn og 396 *forventede* vuggestuebørn i 2020: $810 * 1 + 396 * 1,827 = 1.533$

⁶ Beregning af de 821 *forventede* børnehalebørn og 397 *forventede* vuggestuebørn i 2021: $821 * 1 + 397 * 1,827 = 1.546$

Tabel 1: Kapacitetsopgørelse samt behov for ekstra vuggestue- og børnehavepladser, 2020-2027

	Vuggestuepladser	Børnehavepladser	I alt
Eksisterende instituti- oners maks. kapacitet	452	787	1.239
	Behov for ekstra vugge- stuepladser	Behov for ekstra børne- havepladser	Behov for ekstra pladser i alt
2020	-56	23	-33
2021	-55	34	-21
2022	-26	6	-20
2023	12	13	25
2024	18	31	48
2025	22	67	89
2026	24	90	114
2027	29	95	124

Af tabellen fremgår det, at der frem til 2022 forventes at være et overskud af pladser i vuggestuerne, mens der fra 2023 forventes at mangle 12 vuggestuepladser i forhold til institutionernes nuværende maksimale kapacitet. Denne pladsmangel vil stige år for år frem til 2027, hvor der forventes at mangle 29 vuggestuepladser.

I børnehaverne forventes der en pladsmangel på 23 pladser allerede i 2020, som stiger året efter men derefter falder til 6 i år 2022. Dette skyldes det forventede fald i antallet af 3 – 6-årige børn i Ishøj Kommune, jf. befolkningsprognosen (figur 2). Fra år 2023 og frem forventes pladsbehovet at stige alle årene frem til 2027, hvor der i alt forventes at mangle 95 børnehavepladser.

Samlet for vuggestue- og børnehavepladser forventes der et overskud i pladser frem til 2022, hvorefter der forventes en stigende pladsmangel fra 25 i år 2023 til 124 i år 2027.

Det betyder, at der fremadrettet vil være behov for at etablere flere dagtilbudspladser, da institutionernes nuværende maksimale kapacitet ikke kan rumme det stigende behov for dagtilbudspladser.

4. Analyse af anvendelsesmønstre

Det følgende kapitel indeholder en række oplysninger om anvendelsesmønstrene for de indskrevne børn i dagtilbud, herunder alderssammensætning, grænsekrydsere, ind- og udmeldelser mv. Anvendelsesmønstrene ligger sammen med kommunens befolkningsprognose til grund for beregningerne i prognoseafsnittet.

4.1. Forholdet mellem normering og det faktiske antal indskrevne børn i de enkelte dagtilbud

Et centralt redskab til planlægning og økonomistyring i de enkelte dagtilbud er forholdet mellem normeringen og det faktiske antal indskrevne børn. Dagtilbuddenes budgetter reguleres i forbindelse med indskrivning af flere eller færre børn i forhold til dagtilbuddenes normering. Har et dagtilbud flere børn end normeringen, bliver der tilført midler. Har et dagtilbud færre børn end normeringen, bliver der tilsvarende trukket et beløb fra institutionens budget. Reguleringen af midler sker på baggrund af antallet af børneenheder (se afsnit 3.3.1.), og foretages en gang årligt ved afslutning af regnskabsåret. Dagtilbuddene kan løbende følge udviklingen i ProKap, som er det it-system, der styrer reguleringen.

Figur 8 viser forholdet mellem det samlede antal indskrevne børn og det samlede normerede antal børn for de enkelte dagtilbud i kommunen i perioden 2015-2019. Dermed viser figuren også hvilke dagtilbud, der er blevet reguleret op, og hvilke der er blevet reguleret ned i deres budgetter.

Figur 8. Forholdet mellem normering og det faktiske indskrevne vuggestue- og børnehavebørn

	Faktiske/normerede vuggestue- og børnehavebørn					Farveskala
	2015	2016	2017	2018	2019	
Bøgely	96%	94%	103%	101%	98%	75-79%
Elverhøj	99%	100%	102%	103%	104%	80-84%
Femkanten	95%	97%	100%	98%	92%	85-89%
Firkløveren	97%	101%	101%	102%	104%	90-94%
Piletræet	93%	92%	108%	99%	97%	95-99%
Regnbuen	100%	96%	100%	101%	98%	100%
Troldebo	98%	99%	106%	103%	104%	100-104%
Trækronerne	101%	99%	102%	103%	104%	105-109%
Tvillingehuset	100%	97%	106%	104%	104%	110-114%
Ørnebo	95%	97%	105%	105%	106%	115-119%
Gennemsnit	98%	97%	103%	102%	101%	120-124%
						125-150%

Når det faktiske antal indskrevne helårsbørn i et dagtilbud svarer til det normerede antal børn, står der 100 % i feltet. En lavere procentsats end 100 betyder, at dagtilbuddet det pågældende år har ligget under normeringen, dvs. at der har været underbelægning. Omvendt betyder en højere procentsats end 100, at dagtilbuddet har ligget over normeringen, dvs. at der har været en overbelægning. Underbelægning er markeret med rød farveskala, mens overbelægning er markeret med grøn farveskala.

Det fremgår af figur 8, at de fleste af dagtilbuddene har været tæt på normeringen de forskellige år, omend der samlet set ses en lille tendens til underbelægning i år 2015 og 2016, mens der i 2017, 2018 og 2019 ses en tendens til overbelægning. Dog ses der i 2019 også flere tilfælde af underbelægning.

Figur 9 viser forholdet mellem dagtilbuddenes normering af vuggestuebørn og det faktiske antal indskrevne vuggestuebørn i kommunen i perioden 2015-2019.

Figur 9. Forholdet mellem normeringen og det faktiske antal indskrevne vuggestuebørn

	Faktiske/normerede vuggestuebørn					Farveskala
	2015	2016	2017	2018	2019	
Bøgely	106%	122%	99%	97%	95%	75-79%
Elverhøj	102%	112%	101%	101%	104%	80-84%
Femkanten	106%	113%	121%	85%	78%	85-89%
Firkløveren	103%	106%	94%	99%	90%	90-94%
Piletræet	99%	108%	111%	89%	76%	95-99%
Regnbuen	101%	102%	101%	103%	95%	100%
Troldebo	94%	102%	100%	99%	92%	100-104%
Trækronerne	102%	101%	103%	102%	98%	105-109%
Tvillingehuset	104%	106%	100%	101%	95%	110-114%
Ørnebo	111%	117%	97%	97%	97%	115-119%
Gennemsnit	103%	108%	102%	98%	92%	120-124%
						125-150%

Af figur 9 fremgår det, at der i år 2019 ses en tydelig tendens til underbelægning på vuggestueområdet. Denne tendens begyndte i 2018 om end den ikke var så udtalt på dette tidspunkt. I årene før ses der en tendens til overbelægning, som er særlig udtalt i år 2016.

Figur 10 viser forholdet mellem dagtilbuddenes normering af børnehalebørn og det faktiske antal indskrevne børnehalebørn i kommunen i perioden 2015-2019.

Figur 10. Forholdet mellem normeringen og det faktiske antal indskrevne børnehalebørn

	Faktiske/normerede børnehalebørn					Farveskala
	2015	2016	2017	2018	2019	
Bøgely	92%	84%	105%	103%	100%	75-79%
Elverhøj	98%	92%	102%	104%	104%	80-84%
Femkanten	89%	89%	89%	105%	101%	85-89%
Firkløveren	95%	98%	105%	104%	112%	90-94%
Piletræet	91%	86%	107%	104%	109%	95-99%
Regnbuen	99%	93%	99%	100%	100%	100%
Troldebo	101%	97%	110%	106%	113%	100-104%
Trækronerne	100%	98%	102%	103%	108%	105-109%
Tvillingehuset	98%	93%	111%	105%	110%	110-114%
Ørnebo	88%	87%	110%	111%	111%	115-119%
Gennemsnit	95%	92%	104%	104%	106%	120-124%
						125-150%

Det fremgår af figur 10, at der i 2015 til 2016 var en tendens til underbelægning. Alle dagtilbud lå i 2016 under normeringen. Fra år 2017 ses der derimod en tendens til overbelægning. I 2019 har alle dagtilbudene ligget over normeringen, med undtagelse af Bøgely og Regnbuen, hvor antallet af børnehavebørn har svaret fuldstændigt til normeringen.

4.2. Alderssammensætningen i dagtilbuddene

De forskellige aldersgrupper har en meget varierende andel af det samlede antal børn i dagtilbuddene i Ishøj Kommune.

Tabel 2 viser fordelingen af 0 – 6-årige i kommunens dagtilbud i 2019. Aldersfordelingen i de forskellige dagtilbud i 2019 er et udtryk for et generelt mønster, som ikke varierer meget fra år til år. En undtagelse er antallet af børn indskrevet i dagpleje, som de seneste år har ligget lavere end det plejer, hvilket skyldes mangel på dagplejepersonale.

Tabel 2. Alderssammensætningen for de 0 – 6-årige i Ishøj Kommunes dagtilbud, 2019

Aldersgrupper	0-årige	1-årige	2-årige	3-årige	4-årige	5-årige	6-årige	I alt
Aldersgruppernes andel af det samlede antal børn i hhv. dagpleje, vuggestue og børnehave								
Antal børn								
Dagpleje	48	10%	58%	33%				100%
Vuggestue	428	6%	47%	48%				100%
Børnehave	799		2%	36%	34%	26%	2%	100%

Det fremgår af tabel 2, at der er væsentligt færre 0-årige end 1- og 2-årige, som er indmeldt i dagpleje og vuggestue. Det skyldes, at de fleste børn først starter i dagpleje og vuggestue, når de er omkring 9 – 11 måneder.

Tilsvarende gælder for de børn, der går fra børnehave til sfo1 den 1. april i det år, de starter i skole. De optager således kun en børnehaveplads i de tre første måneder af året – januar til marts. Dermed tæller de kun for en lille andel af det samlede antal helårsbørn i børnehaven.

Hvis et barn fylder 6 år efter den 1. april, vil det allerede være startet i sfo1 som 5-årig. Det er årsagen til, at andelen af 5-årige i børnehave ikke er lige så høj som de 3- og 4-årige. For de 6-årige gælder det, at der er enkelte børn, som får udsat undervisningspligten. Dermed starter de et år senere i sfo1 og skole og stopper således først i børnehaven som 6-årige.

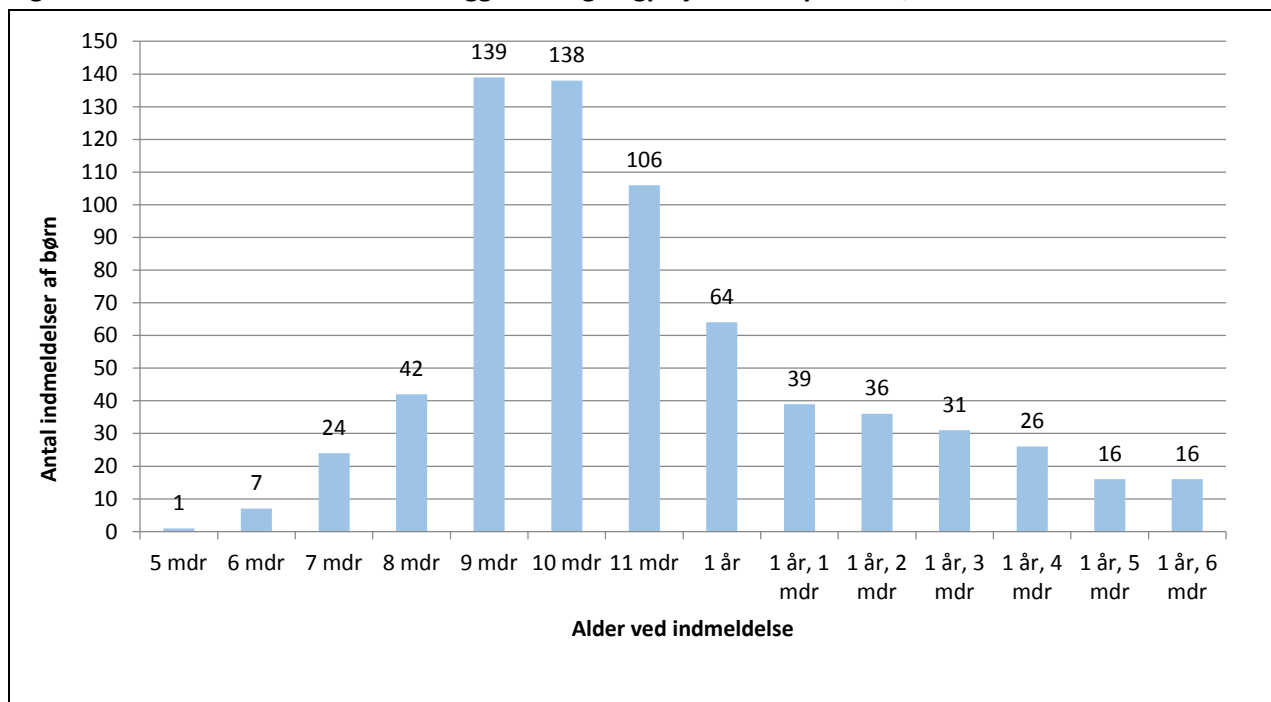
Ovenstående er nogle af de årsager som medvirker til, at befolkningsprognosens forudsigelse af antallet af 0 – 6-årige ikke kan stå alene som indikator for behovet for pladser i kommunens dagtilbud.

Ifølge Ishøj Kommunes visiteringsregler starter børnene i børnehave, når de er mellem 2 år og 9 måneder og 3 år. Langt de fleste børn starter i børnehave den første dag i den måned, hvor de fylder 3 år. Af og til er der børn, der starter i børnehave allerede, når de er 2 år og 9 måneder. Dette er årsagen til, at 2 % af børnehavebørnene i 2019 var 2 år gamle.

4.2.1. Indmeldelsesmønster

Figur 11 viser det indmeldelsesmønster, som prognosen benytter til at beregne dækningsgraden for vuggestue- og dagplejebørn⁷, dvs. hvor stor en procentdel af en given årgang, som forventes at ville benytte et dagtilbud. Indmeldelsesmønstret, som ses i figuren, viser det generelle mønster, da dette ikke varierer mærkbart fra år til år.

Figur 11. Antallet af indmeldelser i vuggestue og dagpleje fordelt på alder, 2019



Det ses af figur 11, at indmeldelse i vuggestue og dagpleje primært sker, når barnet er mellem 9 og 11 måneder. Det fremgår også, at enkelte børn meldes ind allerede fra de er 5 – 6 måneder gamle. Efter børnene fylder 1 år er der et dalende antal indmeldelser.

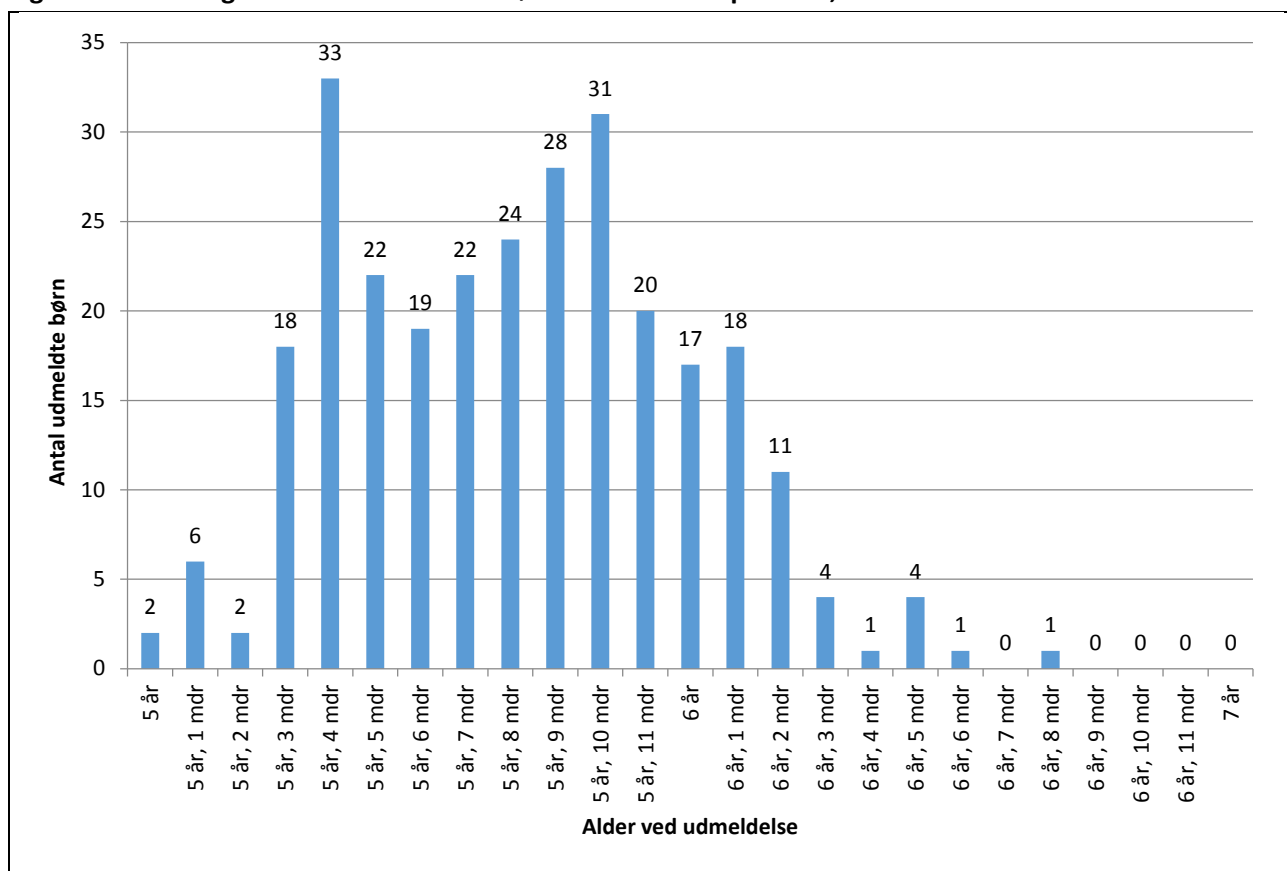
4.2.2. Udmeldelsesmønster

Figur 12 på næste side viser udmeldelsesmønstret på børnehavebørn i alderen 5 år og opefter⁸. Ligesom indmeldelsesmønstret vist i figur 11 ovenfor, kan dette års udmeldelsesmønster ses som et udtryk for udmeldelser generelt.

⁷ Figuren viser hvor gamle de børn, der har været indskrevet i enten vuggestue eller dagpleje i 2019 var, da de blev meldt ind, uanset året for indmeldelse. Børn som bliver indmeldt i vuggestue og dagpleje efter 1½ års alderen er ikke vist i denne figur, da de typisk vil illustrere et skift fra den ene vuggestue eller dagpleje til den anden frem for reel indmeldelsesalder.

⁸ Tallene dækker alle udmeldelser fra 5 år og opefter i perioden 1. januar til 31. december 2019. Børn som stopper i børnehave før 5-årsalderen er ikke vist i denne figur, da de ikke viser overgangen til sfo1 og skole, men typisk vil illustrere et skift til en anden børnehave.

Figur 12. Fordelingen af udmeldelser fra børnehave fordelt på alder, 2019



Det fremgår af figur 12, at størstedelen af børnene bliver meldt ud i 5-års-alderen, hvilket falder naturligt sammen med sfo-start. En mindre del af børnene når at fylde 6 år i årets første måneder, inden de overgår til sfo1 den 1. april. En meget lille del af børnene får udsat undervisningspligten og fortsætter i børnehaven et ekstra år, inden de begynder i sfo1 og skole.

Dertil kommer en lille gruppe børn fra specialbørnehaven, der typisk går i børnehaven frem til starten af august, hvorfor de når at blive et par måneder ældre inden udmeldelse. Det samme gælder for enkelte privatskolebørn, der først starter sfo1 ved skolestart, hvis privatskolen først tilbyder sfo fra dette tidspunkt.

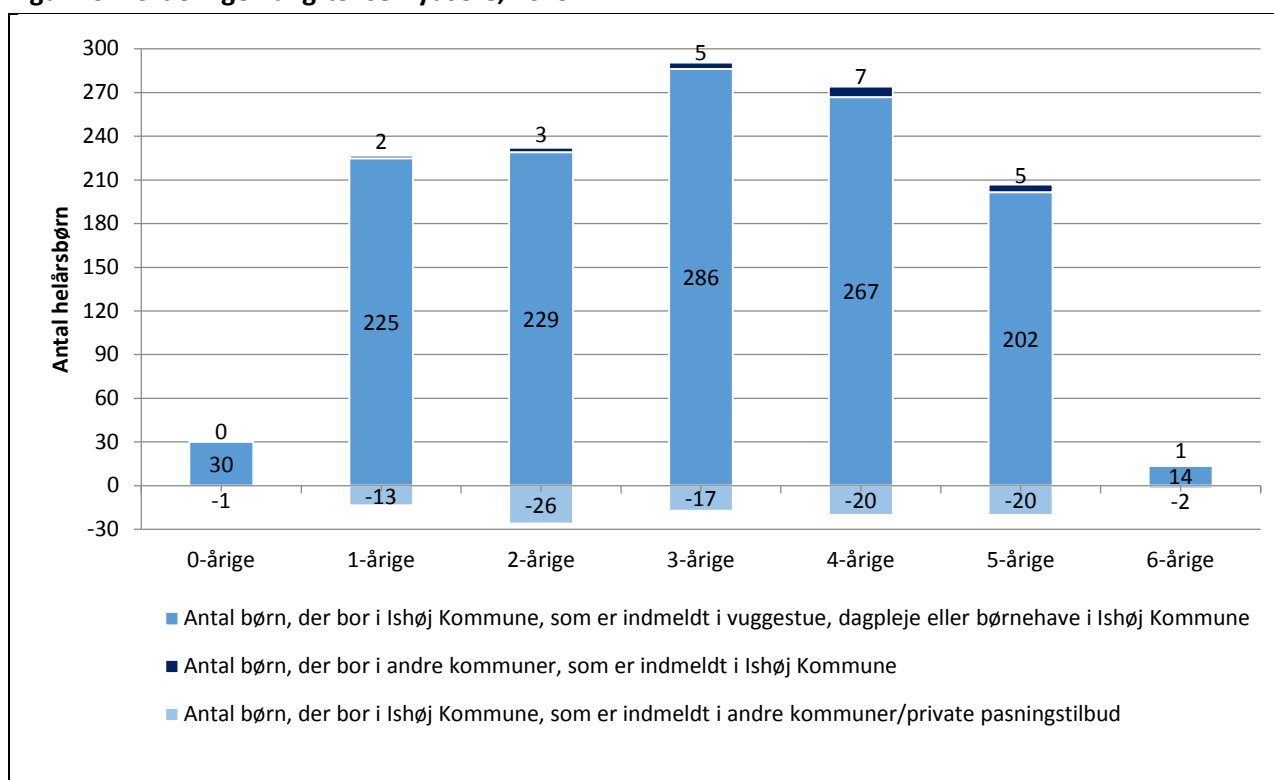
4.3. Grænsekrydsere

Størstedelen af børnene i 0 – 6-årsalderen, der er indmeldt i et 0 – 6-års dagtilbud i Ishøj Kommune, er bosiddende i kommunen. En mindre gruppe børn fra andre kommuner er indskrevet i Ishøj Kommunes dagtilbud, ligesom en gruppe af Ishøj Kommunes børn er indskrevet i dagtilbud i andre kommuner, herunder private institutioner⁹. Disse børn kaldes grænsekrydsere.

Figur 13 på næste side viser antallet af grænsekrydsere sammenholdt med det samlede antal indmeldte børn i 2019 i Ishøj Kommunes dagtilbud.

⁹ Til gruppen af grænsekrydsere ud af Ishøj Kommune er anbragte børn samt børn, som er indmeldt i en privat pasningsordning (i eller uden for Ishøj Kommune) talt med. Af de børn, der er indmeldt i en privat pasningsordning, er det dog kun en meget lille andel, som er indmeldt i en privat pasningsordning i Ishøj Kommune.

Figur 13. Fordelingen af grænsekrydsere, 2019



Det ses af figuren, at der i 2019 var flere børn bosiddende i Ishøj Kommune, som var indskrevet i dagtilbud i andre kommuner/private pasningstilbud, end der var børn fra andre kommuner indskrevet i dagtilbud i Ishøj Kommune. Det gjaldt især for børn i 2-årsalderen, hvor 26 helårsbørn var indskrevet i dagtilbud i andre kommuner/private pasningstilbud, mens tre børn boede i andre kommuner og var indskrevet i dagtilbud i Ishøj Kommune. Det lave antal 6-årige i figuren skyldes, at langt de fleste børn i denne alder er overgået til skole og/eller sfo1.

I 2019 var der i alt 77 flere helårsbørn i Ishøj Kommune, som var indskrevet i et dagtilbud i andre kommuner/private pasningstilbud, end børn fra andre kommuner, som var indskrevet i dagtilbud i Ishøj Kommune. Flere forældre i Ishøj Kommune valgte altså et dagtilbud i en anden kommune i 2019, end omvendt. Der var i alt 40 helårsbørn i alderen 0-2 år og 59 i alderen 3-6 år, som var indmeldt i andre kommuner/private pasningstilbud.

Tabel 3 på næste side viser udviklingen i andelen af børn i henholdsvis 0 – 2- og 3 – 6-årsalderen, som var indmeldt i dagtilbud i en anden kommune/privat pasningstilbud i 2014 til 2019.

Tabel 3. Andel børn, der bor i Ishøj og som er indmeldt i et dagtilbud i en anden kommune eller i et privat pasningstilbud

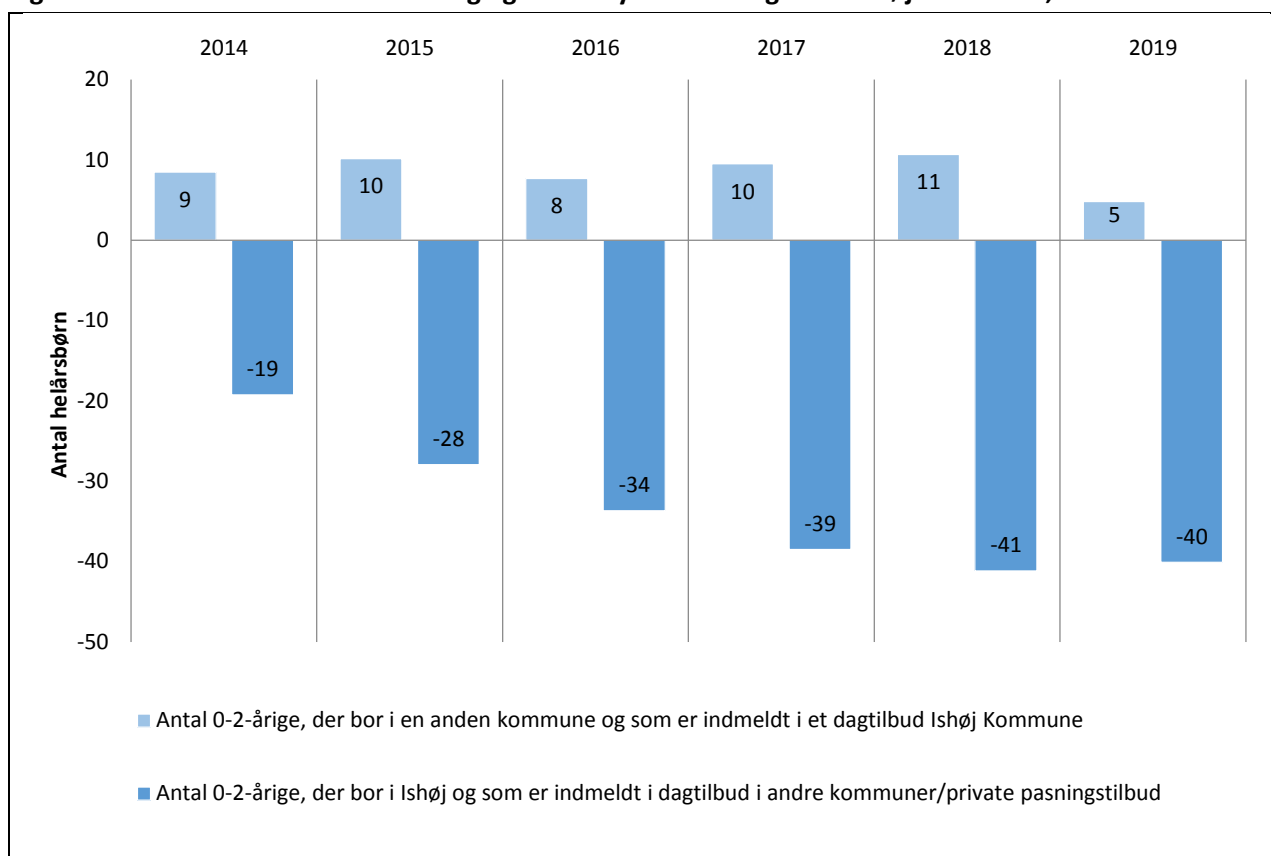
	År 2014	År 2015	År 2016	År 2017	År 2018	År 2019
0 – 2-årige	4,0%	5,7%	6,4%	7,1%	7,4%	7,7%
3 – 6-årige	6,5%	7,3%	7,2%	6,7%	6,3%	7,1%
0 – 6-årige i alt	5,6%	6,7%	6,9%	6,9%	6,7%	7,3%

Note: Andelen af børn, der er indmeldt i et dagtilbud i en anden kommune, er beregnet ud fra alle børn bosiddende i Ishøj i pågældende aldersgruppe, der gik i et dagtilbud i eller uden for Ishøj det pågældende år.

Det ses i tabel 3, at procentdelen af børn i 0 – 2-års alderen, som er indmeldt i et dagtilbud i en anden kommune/privat pasningstilbud, er steget år for år, fra 4,0 % i 2014 til 7,7 % i 2019. For de 3 – 6-årige har andelen svinget mere, men er dog alt i alt steget fra 6,4 % i 2014 til 7,1 % i 2019. Selvom ændringen i procent fra år 2014 og frem er større for de 0 – 2-årige grænsekrydsere, er antallet af 3 – 6-årige grænsekrydsere dog større end antallet af 0 – 2-årige i alle årene (jf. figur 14 og 15 nedenfor).

Figur 14 viser udviklingen i differencen mellem 0 – 2-årige grænsekrydsere ind og ud af Ishøj Kommune fra år 2014 til 2019.

Figur 14. Differencen mellem 0 – 2-årige grænsekrydsere ind og ud af Ishøj Kommune, 2014-2019

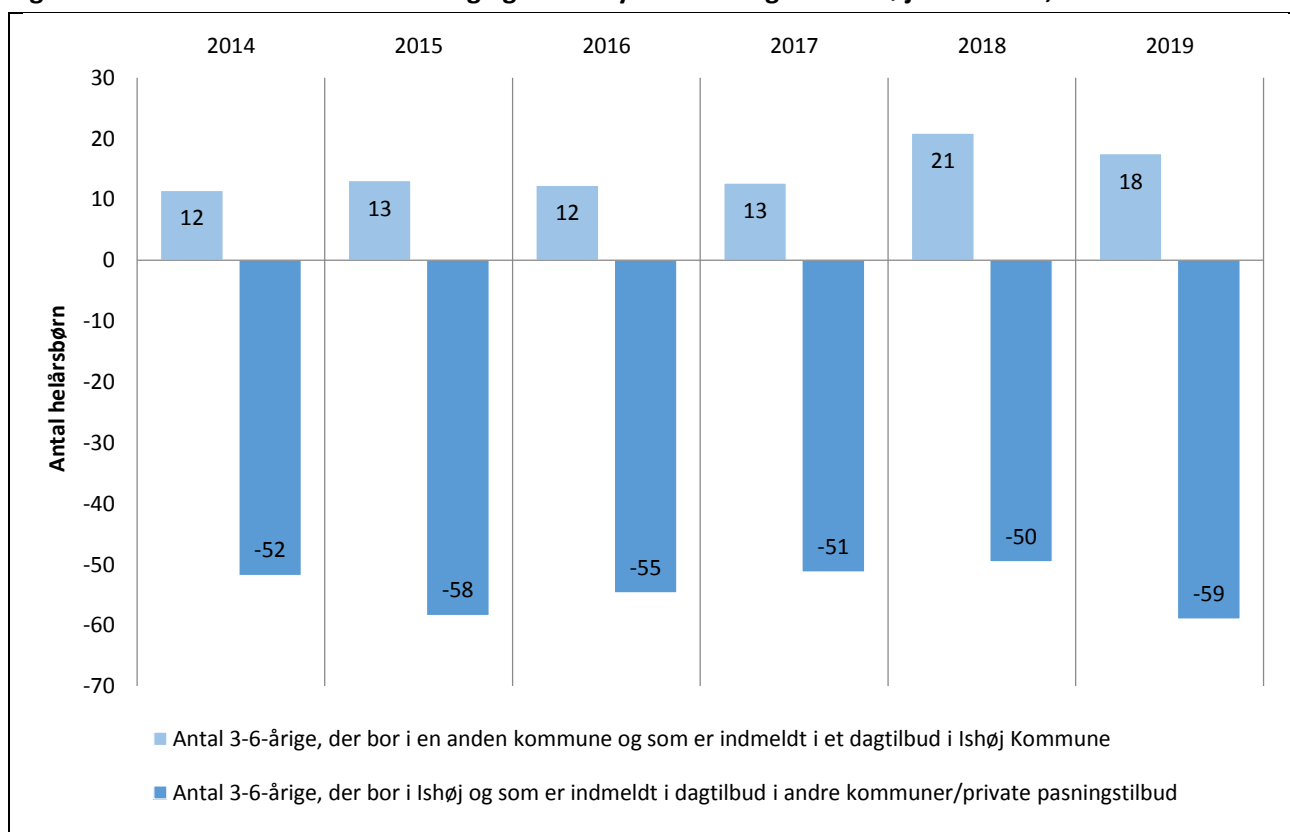


De lyseblå søjler viser antallet af helårsbørn, bosiddende i andre kommuner, der er indmeldt i 0 – 2-års dagtilbud i Ishøj kommune, mens de mørkeblå søjler viser antallet af helårsbørn, bosiddende i Ishøj, der er indmeldt i dagtilbud i andre kommuner/private pasningstilbud.

Det ses af figur 14, at antallet af 0 – 2-årige grænsekrydsere ud af Ishøj Kommune alle årene har været større end antallet af grænsekrydsere ind i kommunen. Det fremgår også af figuren, at antallet af 0 – 2-årige fra andre kommuner, som er indmeldt i Ishøj Kommune, har ligget nogenlunde stabilt over årene, mens antallet af 0 – 2-årige børn fra Ishøj, indmeldt i dagtilbud i andre kommuner/private pasningstilbud, er steget fra 2014 til 2018, hvorefter det er faldet let igen. Årsagen til at tabel 3 viser en stigende andel alle årene, mens figur 14 viser et lille fald fra 2018 til 2019, er at der har været et generelt fald i antallet af 0 – 2-årige i Ishøj Kommune, som er større end faldet i antallet 0 – 2-årige, som er indmeldt i dagtilbud i andre kommuner/private pasningstilbud. Fra 2014 til 2019 har der været en stigning på 108 % i 0 – 2-årige børn fra Ishøj Kommune, der benytter dagtilbud i andre kommuner og private pasningstilbud.

Figur 15 viser udviklingen i differencen mellem 3 – 6-årige grænsekrydsere ind og ud af Ishøj Kommune fra år 2014 til 2019.

Figur 15. Differencen mellem 3 – 6-årige grænsekrydsere ind og ud af Ishøj Kommune, 2014-2019

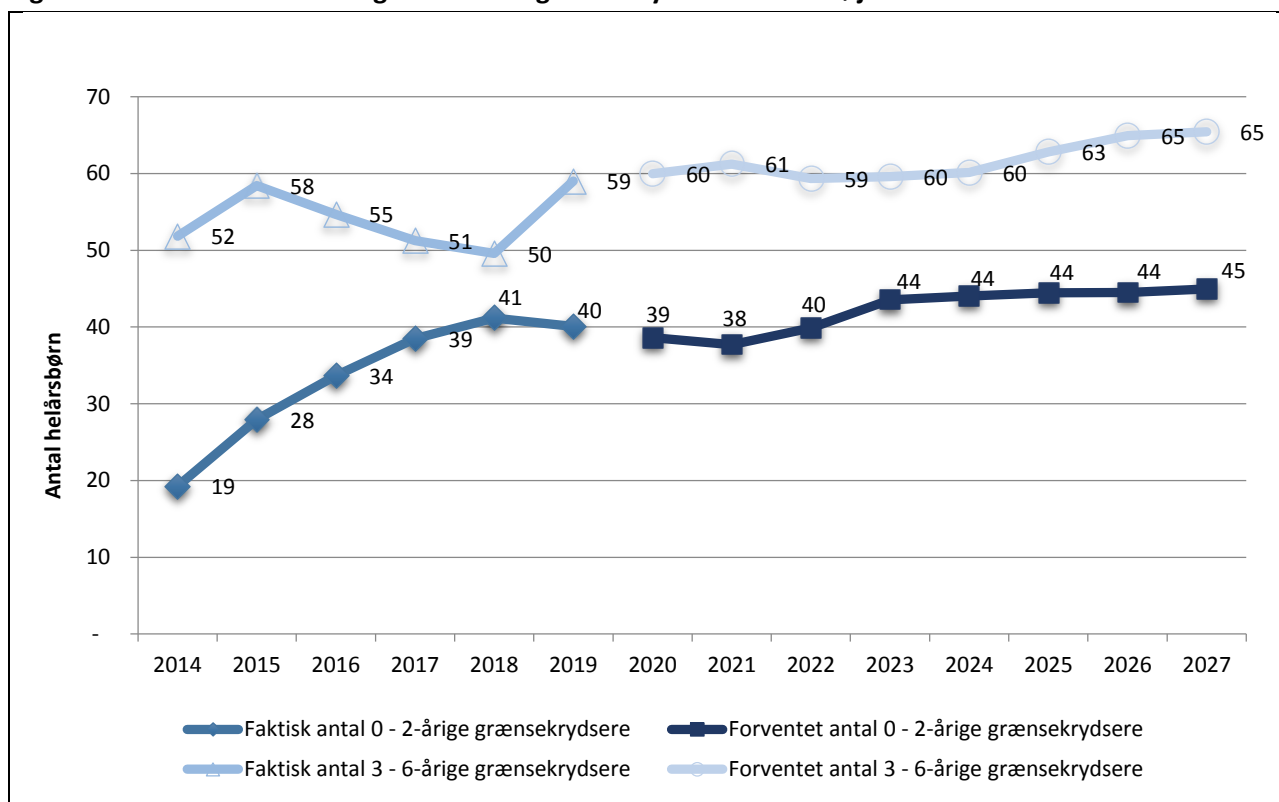


De lyseblå søjler viser antallet af helårsbørn bosiddende i andre kommuner, der er indmeldt i 3 – 6-års dagtilbud i Ishøj kommune, mens de mørkeblå søjler viser antallet af helårsbørn, bosiddende i Ishøj, der er indmeldt i dagtilbud i andre kommuner/private pasningstilbud.

Af figur 15 fremgår det, at antallet af 3 – 6-årige børn fra andre kommuner som er indmeldt i et dagtilbud i Ishøj Kommune, har ligget stabilt over årene frem til 2018, hvor antallet pludselig er steget med 65 % fra 13 til 21. Herefter er antallet faldet en smule til 18 børn. Antallet af 3 – 6-årige børn fra Ishøj indmeldt i en anden kommune/et privat pasningstilbud har ligget mere ujævnt henover årene, svingende fra 50 til 59. Fra 2018 til 2019 er antallet af børn fra Ishøj indmeldt i et dagtilbud i en anden kommune/privat pasningstilbud steget med 9 børn, hvilket svarer til en stigning på 19 %.

Figur 16 viser det faktiske og forventede antal børn fra Ishøj Kommune, der indmeldes i dagtilbud i andre kommuner/private pasningstilbud.

Figur 16. Antallet af faktiske og forventede grænsekrydsere ud af Ishøj Kommune



Den mørkeblå kurve med trekanter i figuren viser det faktiske antal 0 – 2-årige helårsbørn, som er indmeldt i dagtilbud i andre kommuner/private pasningstilbud i de foregående år, mens den meget mørkeblå kurve med firkanter viser det forventede antal 0 – 2-årige helårsbørn, som er indmeldt i dagtilbud i andre kommuner/private pasningstilbud fremover. På samme vis viser den lyseblå kurve med trekanter det faktiske antal 3 – 6-årige helårsbørn, som er indmeldt i dagtilbud i andre kommuner/private pasningstilbud i de foregående år, mens den lyseblå kurve med cirkler viser det forventede antal 3 – 6-årige helårsbørn, som er indmeldt i dagtilbud i andre kommuner/private pasningstilbud fremover.

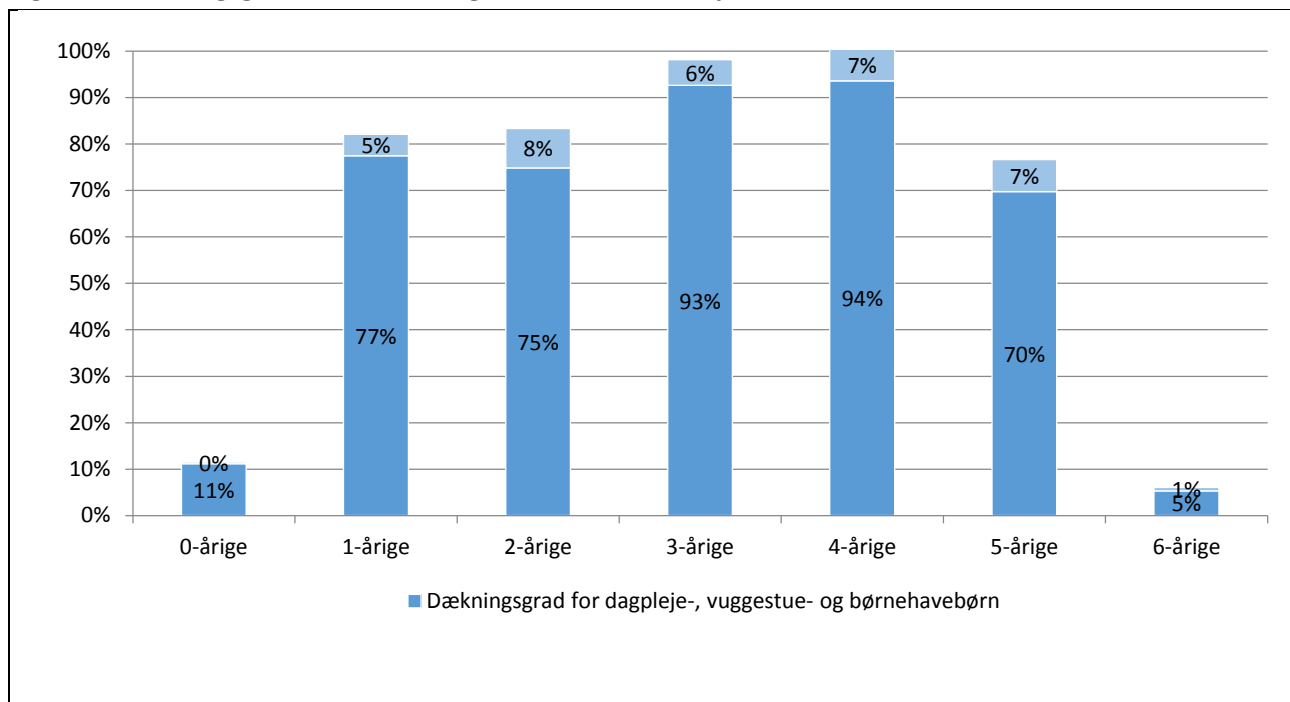
Det fremgår af figur 16, at antallet af 3 – 6-årige helårsbørn indmeldt i dagtilbud i andre kommuner/private pasningstilbud er faldet alle årene fra 2015 til 2018, hvorefter det er steget fra 50 til 59. Antallet forventes herefter at stige let fra 60 børn i alderen 3 – 6 år i 2020 til 65 i 2027. For de 0 – 2-årige grænsekrydsere ses det, at antallet er steget hvert år fra år 2014 til 2018, hvorefter antallet er faldet let. Der forventes et fortsat let fald frem til 2021 efterfulgt af en let stigning på i alt 5 børn frem til 2027.

Det forventede antal grænsekrydsere ud af kommunen de forskellige år er beregnet med udgangspunkt i antallet af helårsbørn fra Ishøj Kommune, der i år 2019 var indmeldt i et dagtilbud uden for kommunen/i et privat pasningstilbud, fremskrevet med det forventede antal børn i Ishøj Kommune i de forskellige år.

4.4. Dækningsgrader

Et væsentligt element i dagtilbudsprognosens beregningsforudsætninger er dækningsgraden. Dækningsgraden er et udtryk for, hvor stor en andel af eksempelvis alle de 1-årige børn i kommunen, der er indmeldt i dagtilbud. Figur 17 viser dækningsgraderne for 0 – 6-årige dagpleje-, vuggestue- og børnehavebørn i 2019.

Figur 17. Dækningsgrader for 0 – 6-årige bosiddende i Ishøj Kommune, 2019



Dækningsgraden for børn, som er indmeldt i dagtilbud i andre kommuner/private pasningstilbud, skal forstås som procentandelen af børn fra Ishøj Kommune, som er indmeldt i 0 – 6-års dagtilbud i andre kommuner/privat pasningstilbud. Lægger man procentdelen i de mørkeblå og lyseblå søjler sammen, får man således en samlet procentdel for, hvor mange børn fra Ishøj Kommune, der er indmeldt i et 0 – 6-års dagtilbud – enten i Ishøj Kommune eller i andre kommuner.

Der skelnes i figuren mellem børn, der er indmeldt i dagtilbud i Ishøj Kommune (mørkeblå) og i andre kommuner/private pasningstilbud (lyseblå). Figuren viser kun børn, som er bosiddende i Ishøj Kommune, og er dermed korrigeret for grænsekrydsere ind i Ishøj Kommune.

Det ses af figuren, at kun 11 % af Ishøj Kommunes 0-årige var indmeldt i et dagtilbud i 2019. Det hænger sammen med, at de fleste børn i Ishøj først starter i vuggestue/dagpleje, når de nærmer sig 1-årsalderen (jf. figur 11). Det ses endvidere, at andelen af Ishøj Kommunes 1 – 2-årige børn, der gik i dagtilbud i 2019 var lavere end andelen af 3 – 4-årige børn. Det kan hænge sammen med, at nogle forældre vælger at passe børnene hjemme, helt indtil de når børnehvealderen. Den samlede dækningsgrad for de 1 og 2-årige lå i 2019 på hhv. 82 % og 83 %, mens der for de 3 og 4-årige var en samlet dækningsgrad på 99-100 %¹⁰.

¹⁰ Den samlede dækningsgrad er et udtryk for det samlede antal helårsbørn bosiddende i Ishøj Kommune, som er indmeldt i en eller anden form for dagtilbud i eller uden for kommunen.

Den samlede dækningsgrad for de 4-årige børn var i 2019 101 %, hvilket skyldes en lille uoverensstemmelse i antallet af 4-årige børn i Ishøj Kommune fra Danmarks Statistik og vores eget KMD-system. Den reelle procentdel formodes at være 100 %

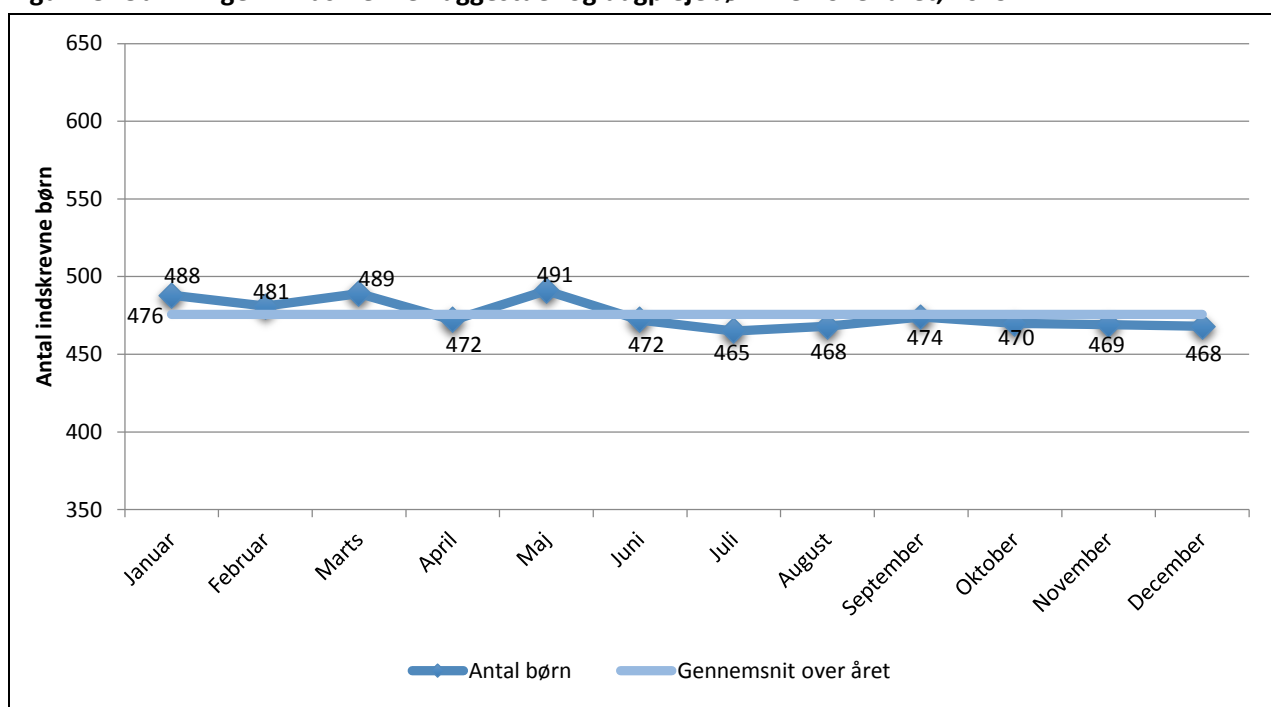
Når børnene bliver 5 – 6 år, udmeldes de fra børnehaven. De fleste børn bliver derefter indmeldt i sfo1. Den samlede dækningsgrad for børnehavebørn lå i 2019 på 77 % for de 5-årige og på 6 % for de 6-årige.

4.5. Belægning hen over året

Mens antallet af indskrevne børn (belægningen) henover året varierer meget for børnehavebørn, følger belægningen et mere jævnt mønster for dagpleje- og vuggestuebørn.

Figur 18 viser fordelingen af indskrevne vuggestue- og dagplejebørn hen over året i 2019.

Figur 18. Udviklingen i indskrevne vuggestue- og dagplejebørn hen over året, 2019



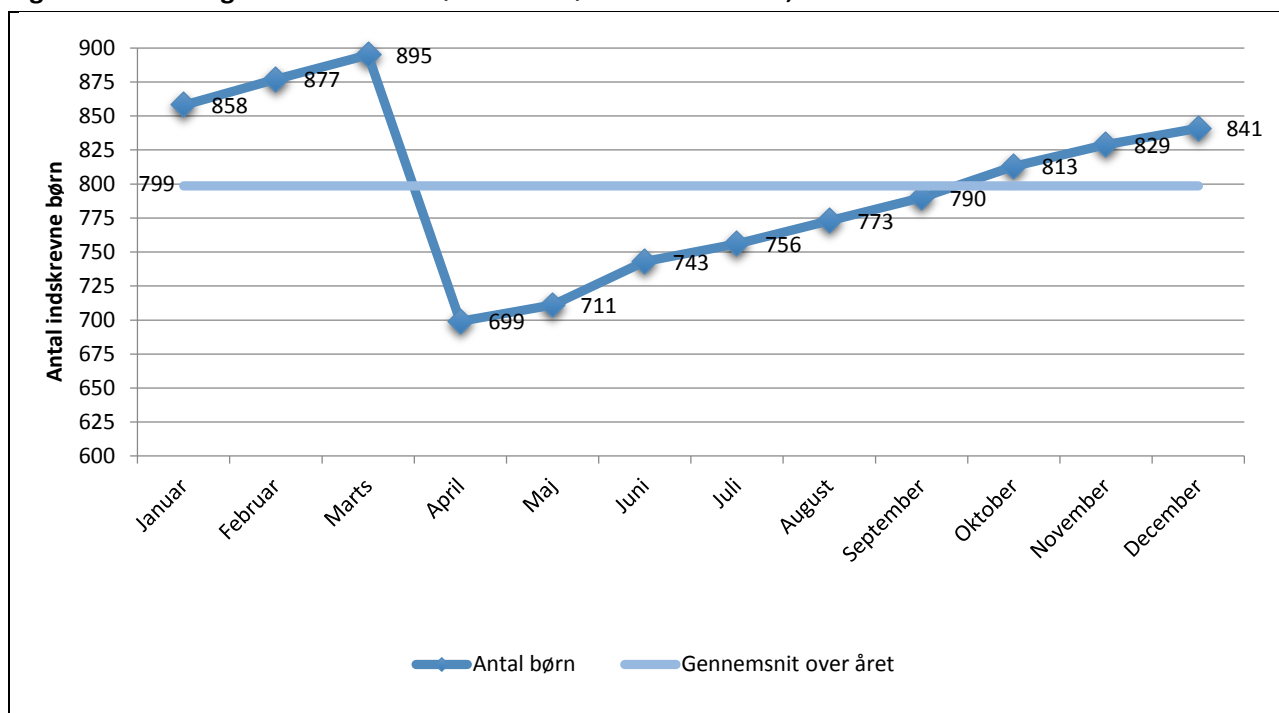
Figuren viser en nogenlunde ligelig fordeling i antallet af indskrevne børn i løbet af årets 12 måneder. Dette hænger sammen med, at der løbende indmeldes børn i dagpleje og vuggestue og løbende udmeldes nogenlunde det samme antal børn, medmindre der er store variationer i antallet af børn i de enkelte årgange, f.eks. som følge af et lavere fødselstal¹¹.

Der ses i 2019 en tendens til, at lidt flere børn starter i vuggestue og i de første måneder af året, mens det herefter flader ud.

I figur 19 på næste side fremgår fordelingen af indskrevne børnehavebørn hen over året i 2019. Tendensen i figuren er den samme i alle år.

¹¹ Generelt ligger fødselstallet i Danmark lidt lavere i det første halvår frem til sommerferien end i det 2. halvår. For perioden 2009-2019 lå det gennemsnitlige fødselstal på 4.889 fødsler per måned i første halvår og 5.107 fødsler per måned i andet halvår (Gennemsnitsberegningerne er foretaget ud fra tal hentet i: www.statistikbanken.dk, register FODDAG).

Figur 19. Udviklingen i indskrevne børnehavebørn hen over året, 2019



Det ses, at antallet af børnehavebørn falder fra marts til april, hvorefter det stiger igen. Det skyldes, at der løbende hen over året indmeldes nye børnehavebørn, mens hovedparten af udmeldelserne sker den 31. marts, når de kommende skolebørn starter i sfo1.

Antallet af børnehavebørn ligger derfor konsekvent under gennemsnittet for året som helhed fra april og frem mod årets sidste kvartal. Fra sidste kvartal og frem mod 31. marts ligger antallet af børn over årsgennemsnittet.

Skalaerne på y-aksen (antal indskrevne helårsbørn) er i figur 18 og 19 sat til det samme interval på 300 børn, da dette gør sammenligneligheden i udsving af børn hen over året imellem de to figurer lettere.

Bilag 1: Dagtilbudsprognosens præcision

En prognose bygger på en række forudsætninger, der antages at være opfyldt for de år, prognosen dækker. Dagtilbudsprognosens forudsætninger bygger på befolkningsprognosens forventede børnetal i de fremtidige år samt det seneste års faktuelle anvendelsesmønstre af kommunens dagtilbud og indskrivningsmønstre på tværs af kommunegrænser.

I det omfang forudsætningerne ændrer sig over tid, vil det forårsage usikkerhed i prognosens forudsigelser. Usikkerheden vokser, jo længere ud i fremtiden man bevæger sig, da risikoen for, at virkeligheden ikke afspejler prognosens forudsætninger, vokser.

Tabel 4 viser det prognosticerede pladsbehov for 2019 fra sidste års prognose sammenholdt med det faktiske antal indskrevne børn i kommunens dagtilbud i 2019. Herudover viser tabellen, hvor godt 2019-prognosen ramte i forhold til det faktiske antal indskrevne børn.

Tabel 4. Forskellen imellem faktisk og forudsagt antal børn i Ishøj Kommunes dagtilbud i 2019

	Prognose	Faktisk	Forskel, antal børn	Forskel, procent
	Antal helårsbørn		Procent	
VU og DP	483	476	-7	-2%
BH	807	799	-8	-1%
I alt	1.290	1.274	-16	-1%

Det ses, at 2019-prognosen alt i alt ramte ganske pænt, om end den undervurderede antallet af indskrevne børn i vuggestue og dagpleje med 2 procent og antallet af indskrevne børnehavebørn med 1 procent. Der var således i alt 16 færre børn indskrevet i Ishøj Kommunes dagtilbud i 2019, end 2019-prognosen havde forudsagt.

Der er forskellige forhold, der kan forårsage, at prognosen ikke formår at ramme det faktiske antal indskrevne børn, f.eks.:

1. Hvis befolkningsprognosens børnetal for det pågældende år afviger fra de faktiske børnetal
2. Hvis det faktiske antal af grænsekrydsere for det pågældende år afviger fra det historiske antal, der anvendes i prognosen
3. Hvis de faktiske dækningsgrader for det pågældende år afviger fra de historiske dækningsgrader, der anvendes i prognosen