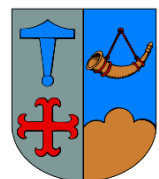


Ishøj Kommune

Statistik over elevfravær

Skoleåret 2013/14

Center for Børn og Undervisning
23-01-2015



Indhold

1. Indledning	3
2. Sammenfatning	4
3. Elevfravær fordelt på skoler i skoleåret 2013/2014	5
4. Udviklingen i fravær gennem tre skoleår	6
5. Elevfravær fordelt på 8., 9. og 10. klasser	7
6. To eksempler på fordelingen af fraværet på eleverne	9
7. Elevfravær på tværs af alle klasser	10
8. Perspektivering	12
9. Afslutning	13

1. Indledning

I august 2013 udsendte Center for Børn og Undervisning retningslinjer for ”Håndtering af elevers bekymrende fravær i folkeskolen”. Retningslinjerne er blevet til i samarbejde mellem Pædagogisk-Psykologisk Rådgivning, Familiecenteret og Center for Børn og Undervisning og er blevet uddelt på skolerne til hele det undervisende personale. Baggrunden for udarbejdelse af retningslinjerne var en konstatering af, at elevfraværet i Ishøj Kommunes folkeskoler lå over landsgennemsnittet.

I retningslinjerne hedder det indledningsvis: *”Det er naturligvis bekymrende, hvis en elev er fraværende i flere dage i træk uden kontakt til skolen. Der kan også være tale om bekymrende fravær, hvis en elev har mange sporadiske fraværsdage, ofte kommer for sent eller forlader skolen inden undervisningen er forbi. På den baggrund kan også et mindre eller pletvist fravær give anledning til bekymring.”* Hensigten med denne formulering har været at motivere det undervisende personale til at se konkret på elevernes adfærd, snarere end at fastsætte faste normer for hvornår fravær skal betragtes som et problem. Som det hedder i retningslinjerne: *”En elevs fravær fra skolen kan være forårsaget af mange ting, men vil ofte bunde i årsager, som handler om en eller flere af nedenstående forhold:*

- *relationen mellem elev og lærer eller pædagog*
- *relationen mellem elev og andre elever i klassen, på skolen eller i sfo'en*
- *klassens trivsel*
- *familiemæssige forhold og forhold i hjemmet*
- *sygdom.”*

I sammenhæng med udarbejdelsen af retningslinjerne fastsattes et resultatmål om en generel nedbringelse af elevfraværet fra gennemsnitligt 16 dage til 12 dage, som er det aktuelle landsgennemsnit. Denne rapport ser på indfrielsen af dette resultatmål.

Nærværende datasamling indeholder data fra skoleåret 2013/2014 og udvalgte sammenligninger af udviklingen i de seneste tre skoleår. Formålet med datasamlingen er at se på, om der har været et fald i elevfraværet, herunder især i forhold til det ulovlige fravær.

Elevfravær i folkeskolen defineres i bekendtgørelse 696 af 23. juni 2014 således:

”Skolens leder og det undervisende personale, der er tilknyttet eleverne, fører dagligt kontrol med, at eleverne er til stede under undervisningen og registrerer fraværet elektronisk i de elevadministrative systemer. Der skal angives følgende om grunden til fraværet:

- 1) *Fravær på grund af elevens sygdom eller lignende.*
- 2) *Fravær med skolelederens tilladelse (ekstraordinær frihed).*
- 3) *Ulovligt fravær.”*

Med udgangspunkt i denne bekendtgørelse er det muligt at føre statistik over elevfraværet på skole-, klasse- og elevniveau. I dette notat præsenteres statistikker over elevfraværet på kommuneskolerne i Ishøj for skoleåret 2013/14.

De indsamlede data belyser elevfraværet på skoleniveau, på klasseniveau og med nogle udvalgte eksempler også på elevniveau (anonymiseret). Fraværet vises enten som faktiske fraværsdage eller som fraværsprocenter. Fraværsprocenter beregnes som fraværsdag i procent af elevdage (elevdage = antal skoledage (ca. 200 dage) gange antal af elever.

2. Sammenfatning

Der er stor forskel på, hvordan omfanget af elevfravær fordeler sig på de enkelte folkeskoler, klasser og elever i kommunen. Fordelingen af fravær på fraværstyperne er ligeledes meget forskelligt, når man sammenligner skoler, klasser og elever i kommunen. Samlet set ligger det gennemsnitlige elevfravær højere i Ishøj Kommune sammenlignet med landsgennemsnittet (14,7 dage mod 12 dages landsgennemsnit). Især omfanget af ulovligt fravær højt, dog med betydelige forskelle skolerne imellem.

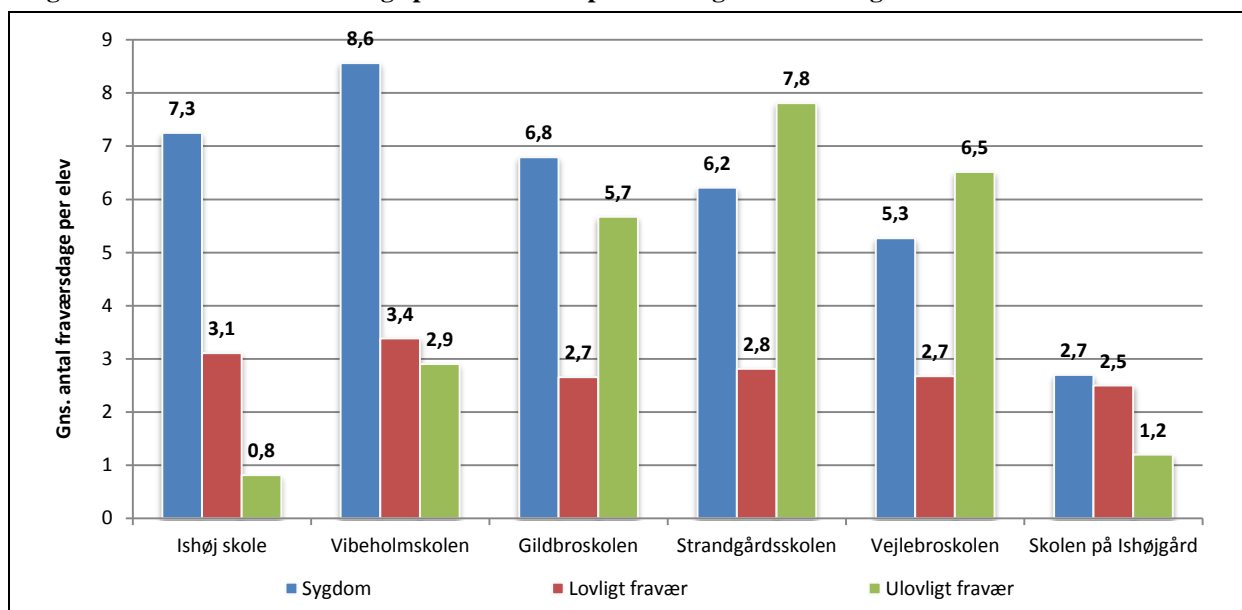
I forhold til målet om at nedbringe det gennemsnitlige elevfravær fra 16 skoledage til 12 skoledage fra skoleårene 2011/12 til 2013/14, er dette mål opnået for to af kommunens skoler; nemlig Ishøj Skole og Skolen på Ishøjgård. De resterende skoler ligger over 12 dages fravær jf. tabel 3.1. Selvom målet ikke er nået, kan der ses forbedringer i de seneste tre skoleår.

Samlet set ligger det gennemsnitlige elevfravær på 14,7 fraværsgange for skoleåret 2013/14, hvilket svarer til et fald fra niveauet i 2011/12 på 8,3 % eller opgjort i dage på 1,3 dag pr. elev jf. figur 4.3. Størstedelen af faldet skyldes en nedgang i antallet af fraværsgange som følge af 'lovligt fravær' på 0,9 fraværsgange pr. elev. Det resterende fald skyldes primært en nedgang i antallet af fraværsgange som følge af sygdom.

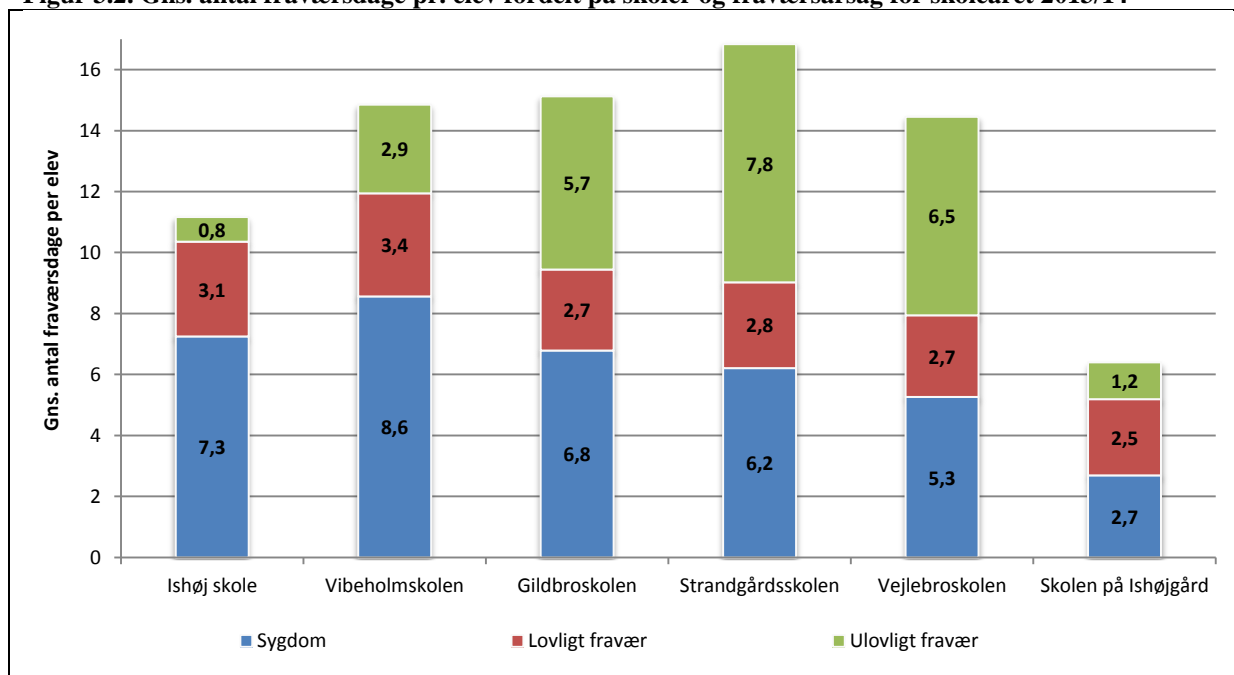
3. Elevfravær fordelt på skoler i skoleåret 2013/2014

I dette afsnit gennemgås elevernes fravær for hver enkelt skole og samlet for alle skolerne i skoleåret 2013/2014. Figur 3.1 og 3.2 viser det gennemsnitlige antal fraværsdage pr. elev fordelt på fraværsårsag på Ishøj Kommunes folkeskoler i perioden 1. august 2013 til 31. juli 2014. Tallene inkluderer alle klasser og elever på de respektive skoler og dækker således over store udsving både på individ- og klasseniveau. De to tabeller viser de samme tal, blot præsenteret på forskellige måder. Tabel 3.1. gør det lettere at se fordelingen af de tre fraværsstyper, og tabel 3.2 giver et hurtigt indtryk af det samlede fravær.

Figur 3.1. Gns. antal fraværsdage pr. elev fordelt på skoler og fraværsårsag for skoleåret 2013/14



Figur 3.2. Gns. antal fraværsdage pr. elev fordelt på skoler og fraværsårsag for skoleåret 2013/14



Det ses af figurerne, at antallet af fraværsdage som følge af sygdom og ulovligt fravær svinger meget skolerne imellem, mens antallet af fraværsdage som følge af lovligt fravær ligger mere stabilt og på et forholdsvist lavt niveau. Udtrykket ”ulovligt fravær” dækker over fravær, hvor forældrene ikke har givet besked til skolen om, at barnet ikke kommer i skole, eller hvor forældrene vælger at lade barnet holde fri uden skolens tilladelse. Lovligt fravær omfatter fravær, som skolelederen efter forældrenes anmodning har givet tilladelse til. Dette fravær kaldes også ekstraordinært fravær for at understrege, at det kun skal gives i særlige tilfælde.

4. Udviklingen i fravær gennem tre skoleår

I dette afsnit gennemgås udviklingen i fravær igennem de seneste tre skoleår fordelt på hver enkelt skole og for alle skolerne samlet. Udviklingen sammenholdes med Ishøj Kommunes målsætning om at reducere elevfraværet fra 16,0 dage for skoleåret 2011/2012 til 12,0 dage for skoleåret 2013/2014.

Det gennemsnitlige antal fraværsdage pr. elev er faldet igennem de seneste tre skoleår for alle skoler undtagen Strandgårdsskolen, jf. figur 4.1. Her er fraværet derimod steget med 2,5 dage. Faldet i antallet af fraværsdage ligger dog langt under det, som er nødvendigt for at målsætningen om maksimalt 12,0 fraværsdage per elev kan opfyldes.

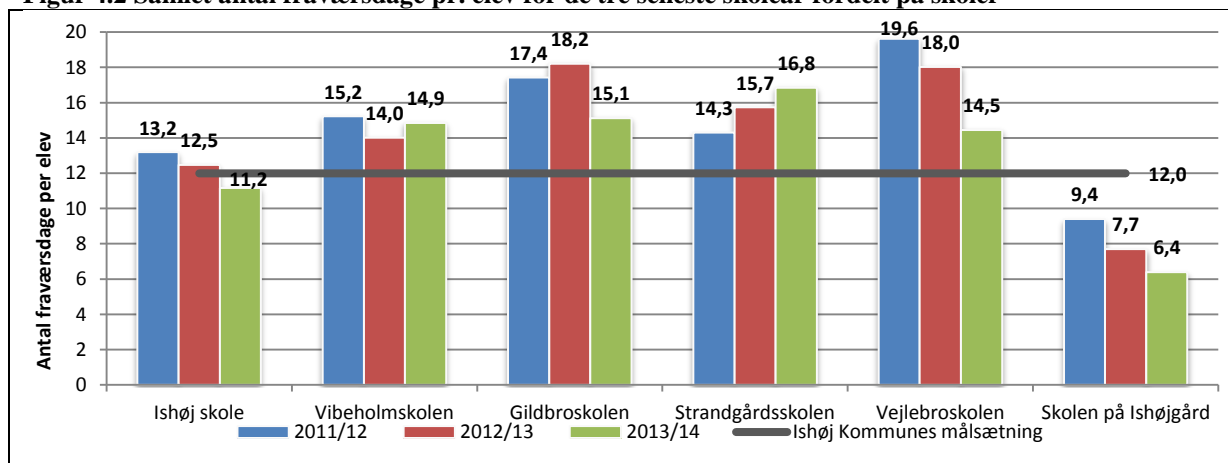
Det ses af figur 4.1 og figur 4.2, at faldet i fraværsdage er størst på Vejlebro skolen med et fald på i alt 5,2 fraværsdage. Vejlebro skolen er samtidigt den skole, hvor udgangspunktet har ligget højest med et samlet gennemsnitligt fravær pr. elev på 19,6 dage jf. figur 4.2. Ishøjgård er den skole, der ligger lavest på antallet af fraværsdage pr. elev igennem alle tre skoleår.

Ishøj Skole og Skolen på Ishøjgård opfylder målsætningen om maksimalt 12,0 fraværsdage pr. elev for skoleåret 2013/2014 (vandret streg i figur 4.2).

Figur 4.1 Ændring i antal fraværsdage pr. elev fra 2011/2012 til 2013/2014

	Ishøj	Vibeholm	Gildbro	Strandgård	Vejlebro	Ishøjgård
	Ændring i antal fraværsdage pr. elev					
Ændring i fraværsdage	-2,0	-0,4	-2,3	2,5	-5,2	-3,0

Figur 4.2 Samlet antal fraværsdage pr. elev for de tre seneste skoleår fordelt på skoler



Figur 4.3 nedenfor viser udviklingen i antallet af fraværsdage samlet for alle skolerne i Ishøj Kommune fordelt på fraværsårsager. Det ses, at lovligt fravær er faldet med 0,9 fraværsdage, mens sygdom er faldet med 0,4 fraværsdage. Der ses ikke noget fald i det ulovlige fravær.

Det samlede antal fraværsdage per elev for alle skolerne i kommunen faldet fra 16,0 dage for skoleåret til 14,7 dage for skoleåret 2013/2014. Dette svarer til et fald på 1,3 dage. Målet om, at antallet af elevfraværsdage skulle reduceres fra 16,0 til 12,0 dage i løbet af tre skoleår er således ikke nået.

Figur 4.3 Udviklingen i det gns. antal fraværsdage pr. elev fra skoleåret 2011/12 til 2013/14

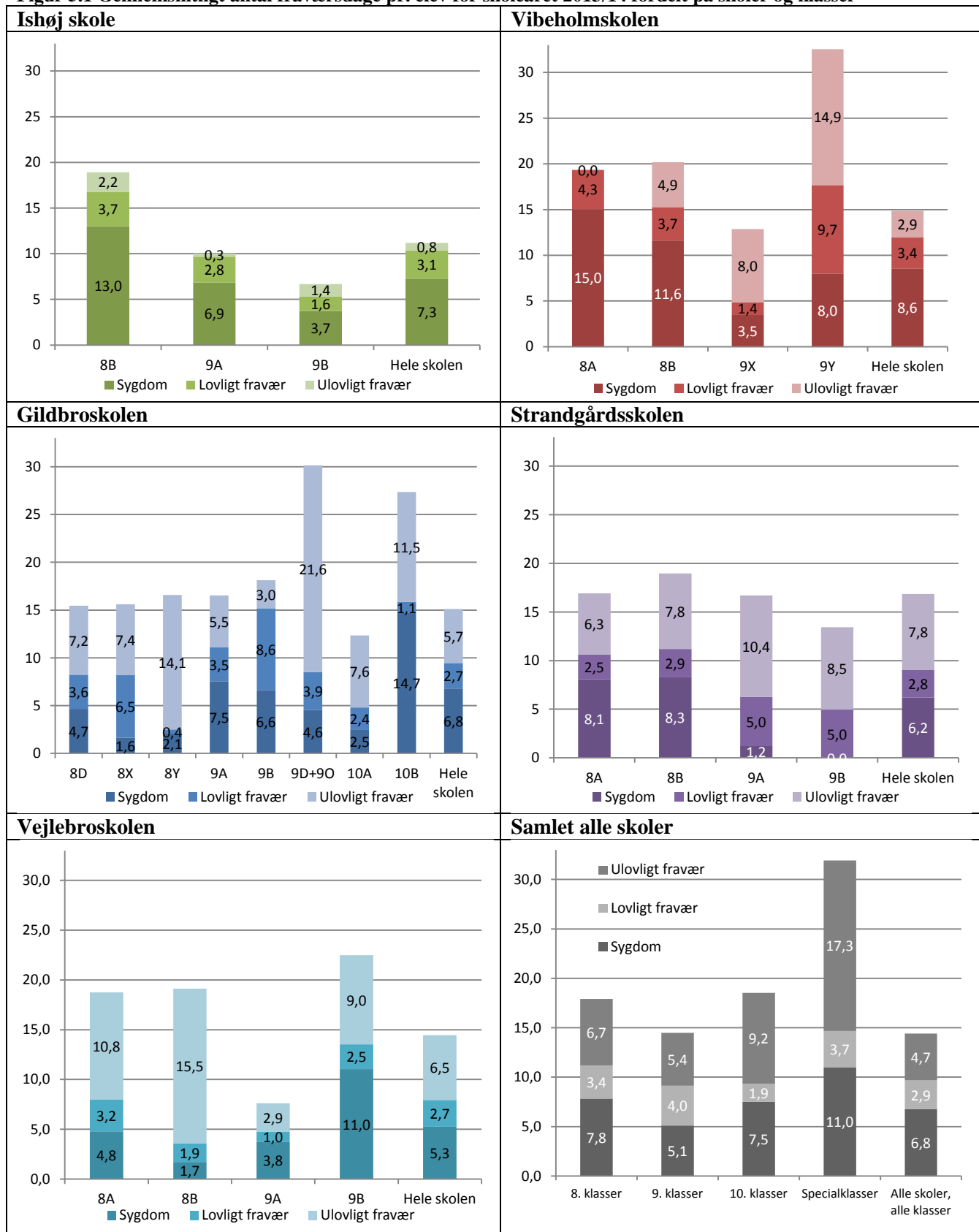
Skoleår	Sygdom	Lovligt fravær	Ulovligt fravær	I alt
Gennemsnitligt antal fraværsdage per elev				
2011/12	7,2	3,8	5,0	16,0
2012/13	7,2	3,4	5,2	15,9
2013/14	6,8	2,9	5,0	14,7
Fald i gennemsnitligt antal fraværsdage pr. elev				
Fald i antal dage	-0,4	-0,9	0,0	-1,3

5. Elevfravær fordelt på 8., 9. og 10. klasser

I dette afsnit belyses fraværet på de ældste klassetrin, i det omfang af det gennemsnitlige fravær topper på disse klassetrin. Fravær, opgjort som antallet af elevdage på et helt skoleår for de enkelte 8., 9. og 10. klasser, viser store udsving både, hvad angår de enkelte skoler og hvad angår de enkelte klasseårgange jf. figur 5.1. Samlet set ligger fraværet for specialklasserne markant højere end fraværet for alle andre 8., 9. og 10. klasser med i alt 34,9 fraværsdage pr. elev pr. skoleår svarende til omkring syv ugers fravær. Det høje fravær i specialklasserne er ikke særligt fænomen i Ishøj Kommune.

Fraværet for 9. klasserne ligger på 15,4 fraværsdage pr. elev, hvilket er en anelse over det gennemsnitlige fravær beregnet for alle klasser for alle fem folkeskoler i kommunen. Dette gennemsnitlige fravær ligger på 14,8 fraværsdage per elev jf. figur 5.1 billedet i nederste, højre hjørne. Fraværet for 8. og 10. klasserne ligger over det gennemsnitlige niveau med henholdsvis 18,4 og 18,5 fraværsdage pr. elev pr. skoleår.

Figur 5.1 Gennemsnitligt antal fraværsgange pr. elev for skoleåret 2013/14 fordelt på skoler og klasser

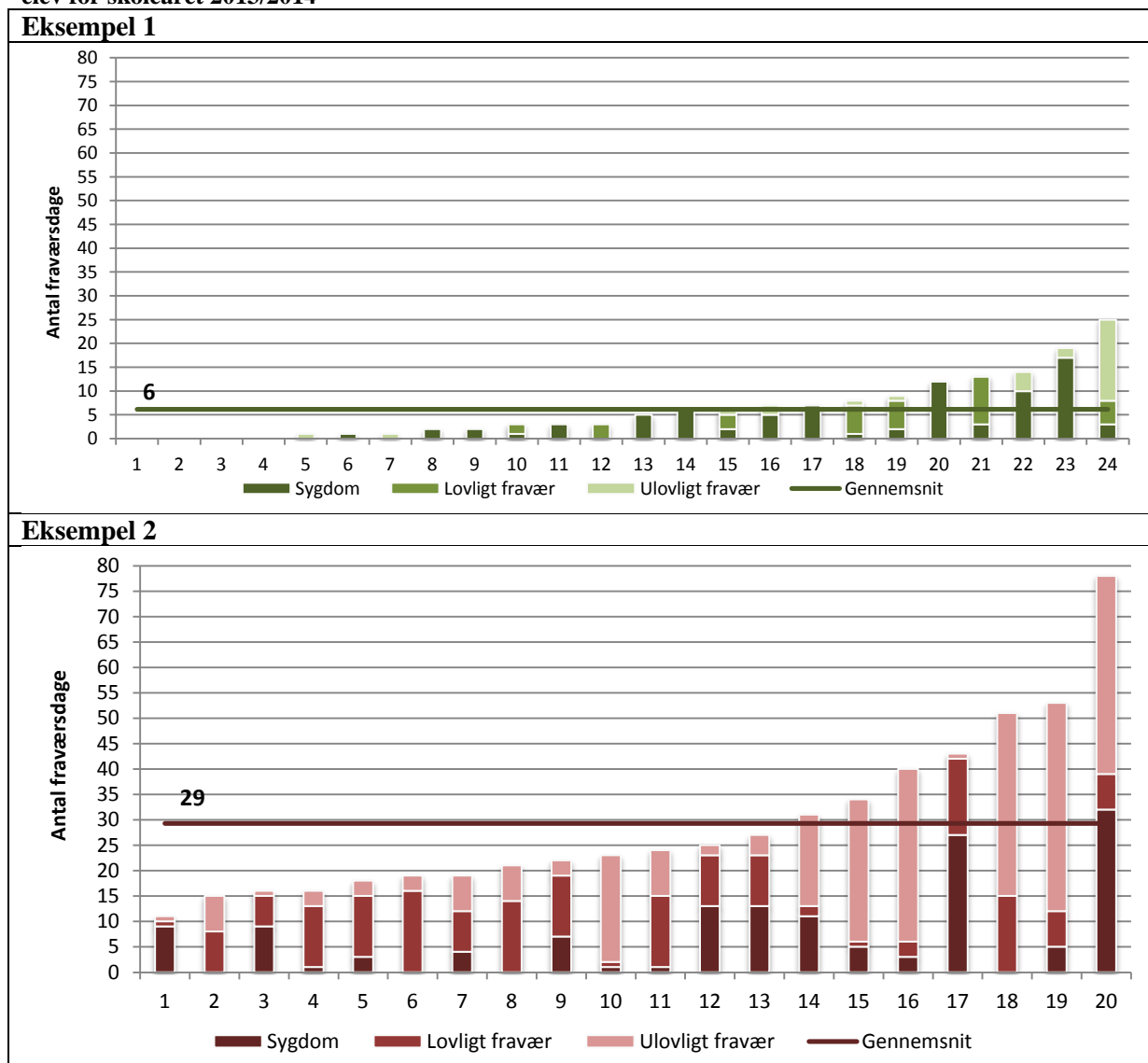


Anmærkning: Gruppeordningen på Strandgårdsskolen (9/10 I og 9M) er ikke med i figuren, da deres fravær sprænger skalaen. De to klasser har til sammen 8 elever med et gns. fravær på 65,3 dage pr. elev. Gennemsnit på klasser på skoler er konstrueret som gennemsnit af dage i forhold til det samlede antal elever. Specialklasserne er 8.D, 9.D og 9.O på Gildbroskolen (i alt 23 elever) samt 9/10I og 9.M på Strandgårdsskolen (i alt 8 elever).

6. To eksempler på fordelingen af fraværet på eleverne

Figur 6.1 viser autentiske, men anonymiserede eksempler på fraværets fordeling mellem de enkelte elever i to klasser. Den enkelte elev er angivet med et nummer på den vandrette akse. De fleste tal i denne rapport er opgjort som gennemsnit. Men bag gennemsnittene gemmer sig forskellige historier, Figur 6.1 viser de to klasser, der har det laveste og det højeste antal fraværssdage pr. elev for skoleåret 2013/2014.

Figur 6.1 Fraværtsfordeling for klasser med det laveste og det højeste gennemsnitlige antal fraværssdage pr elev for skoleåret 2013/2014



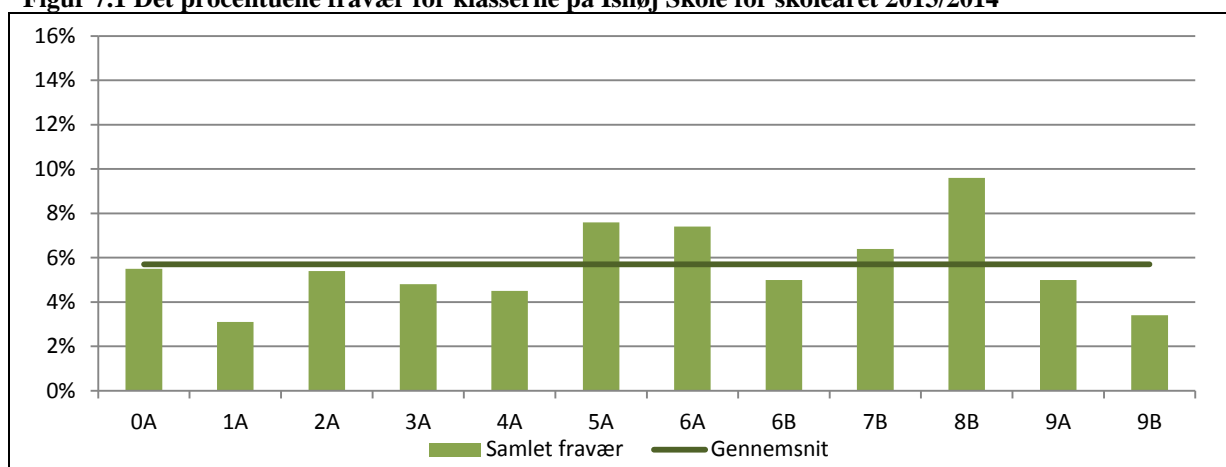
Som det fremgår af ovenstående figurer er der tydelig forskel mellem de to eksempler. Hvad der ligger bag denne forskel kan ikke forklares med udgangspunkt i figurerne. Forklaringen skal findes med udgangspunkt i det konkrete og nære kendskab til den enkelte klasse og den enkelte elev ude på skolerne. Man må antage, at omfanget af bekymrende fravær må være markant højere i eksempel 2.

7. Elevfravær på tværs af alle klasser

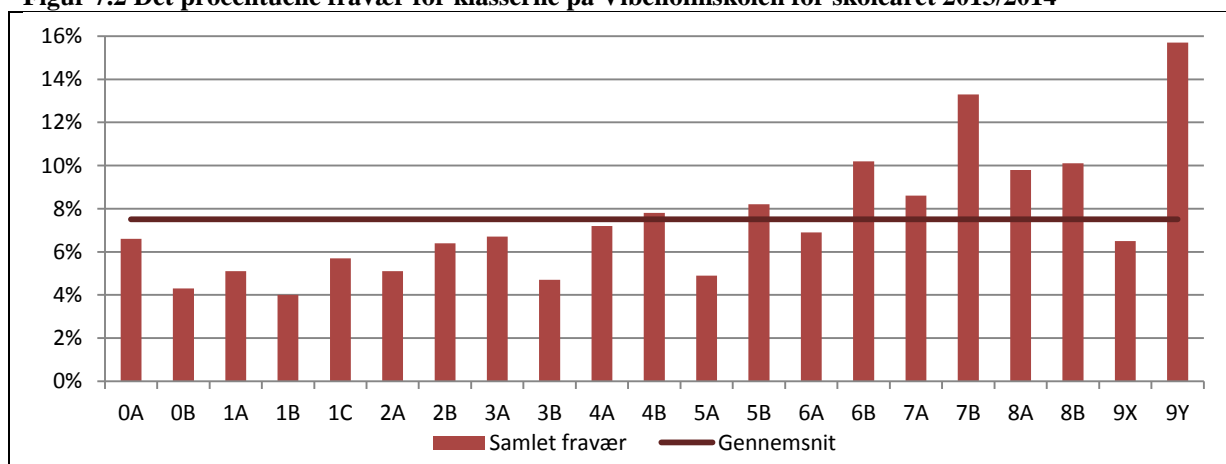
Der er stor forskel på antallet af fraværsdage fordelt på de enkelte elever og klasser på de respektive skoler. Figurene 7.1 til 7.5 viser det samlede procentuelle fravær¹ fordelt på klasser på hver enkelt skole.

Der ses en tendens til, at fraværet ligger lidt under gennemsnittet på de mindre klassetrin, mens der på flere af de højere klassetrin er klasser, der har et fravær over gennemsnittet – dog med betydelig variation klasserne og skolerne imellem. Tendensen til lavere fravær på de lavere klassetrin ses dog ikke i lige så høj grad for klasserne på Strandgårdsskolen, som for de øvrige skoler.

Figur 7.1 Det procentuelle fravær for klasserne på Ishøj Skole for skoleåret 2013/2014

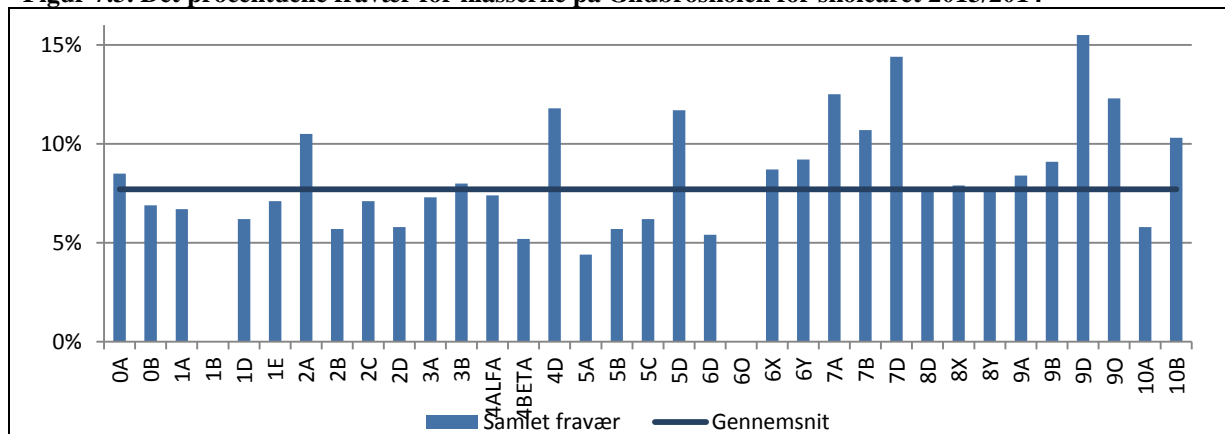


Figur 7.2 Det procentuelle fravær for klasserne på Vibeholmskolen for skoleåret 2013/2014



¹ Det procentuelle fravær måles som andelen af fravær (dagsfravær) i forhold til det samlede antal elevdage på hver enkelt skole.

Figur 7.3. Det procentuelle fravær for klasserne på Gildbroskolen for skoleåret 2013/2014



8. Perspektivering

Undervisningsministeriet har i december 2014 offentliggjort en analyse af elevfravær på landsplan blandt andet med henblik på at undersøge, om der er mønstre og sammenhænge. Analysens resultater er ikke direkte sammenlignelige med analysen af fraværet i Ishøj Kommune, da der bruges forskellige beregningsmetoder. Den landsdækkende analyse kan ikke umiddelbart gentages i Ishøj, da vi ikke har adgang til de samme data fra Danmarks Statistik. Trods dette antages det, at resultaterne af ministeriets analyse også er gyldige i Ishøj Kommune.

Ministeriets overordnede konklusion er, at

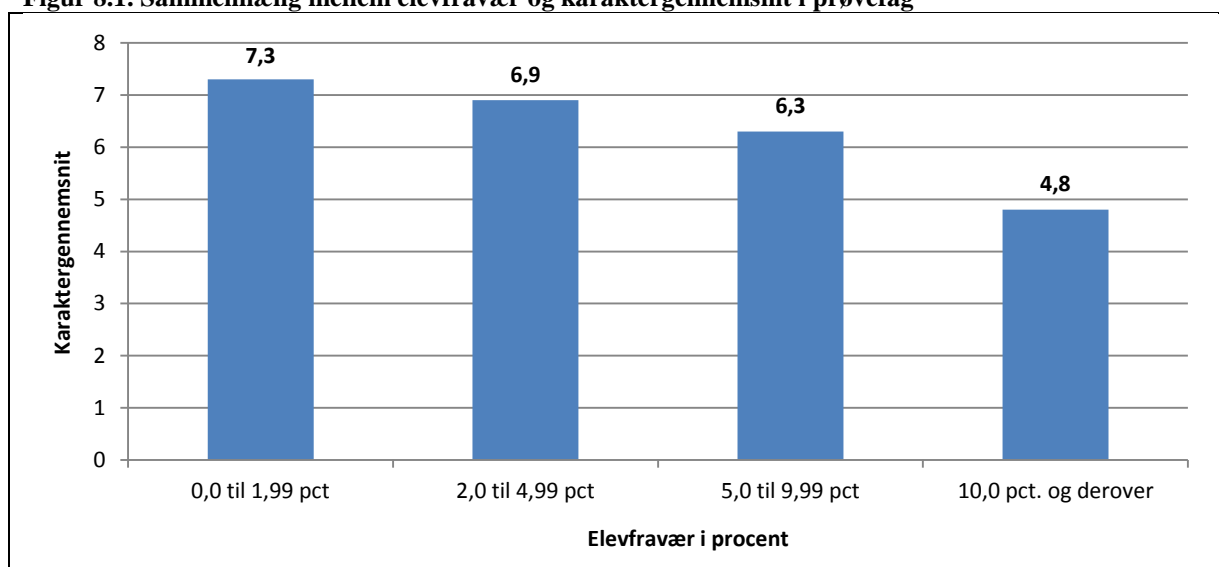
- sygefravær varierer mellem årene
- lovligt og ulovligt fravær er forholdsvis konstant
- mange elever har lavt fravær
- få elever har højt fravær.

Disse fire konklusioner stemmer godt overens med udviklingen over de tre seneste skoleår i Ishøj Kommune.

Ministeriet har herefter set på sammenfald mellem elevernes fravær, deres afgangsprøvekarakterer og deres overgang til og forbliven i ungdomsuddannelser. Der viser sig et klart sammenfald mellem højt fravær, lave karakterer og manglende påbegyndelse af eller frafald fra ungdomsuddannelse. Udtrykket sammenfald bruges her i stedet for sammenhæng, idet hverken ministeriets eller vores egne tal kan sige noget om årsagssammenhænge.

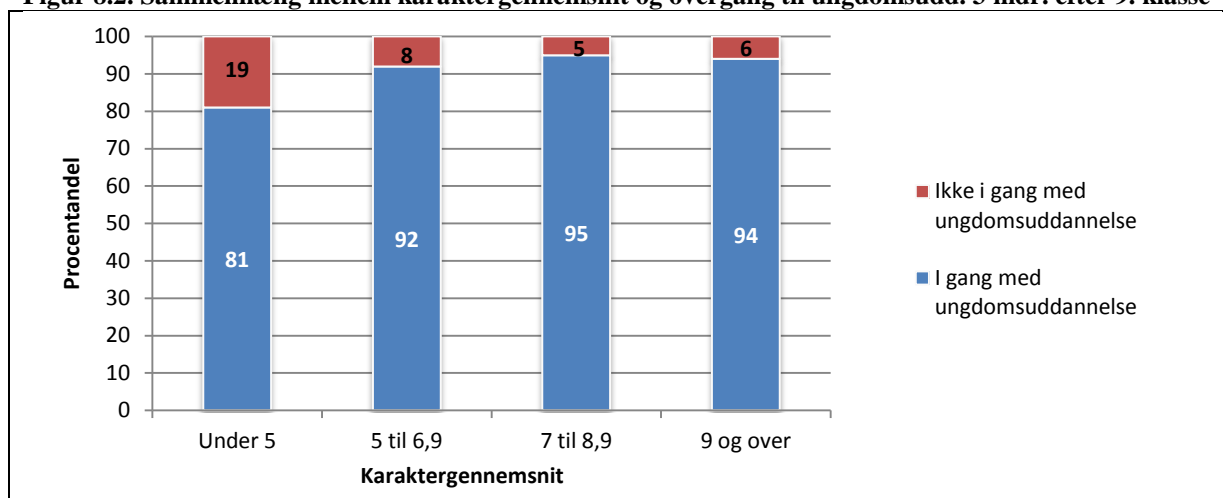
Ministeriets analyse er meget omfattende, men her skal blot refereres nogle få hovedresultater. Nedenstående figur 8.1, viser sammenfaldet mellem karaktergennemsnit i 9. klasseprøverne og omfanget af fraværet. Figuren viser det samlede fravær af alle tre kategorier (sygdom, lovligt og ulovligt). Dette har afgørende betydning, når man skal vurdere om en elevs fravær er bekymrende. Man skal altså se på både det samlede fravær og fraværets sammensætning.

Figur 8.1. Sammenhæng mellem elevfravær og karaktergennemsnit i prøvfag



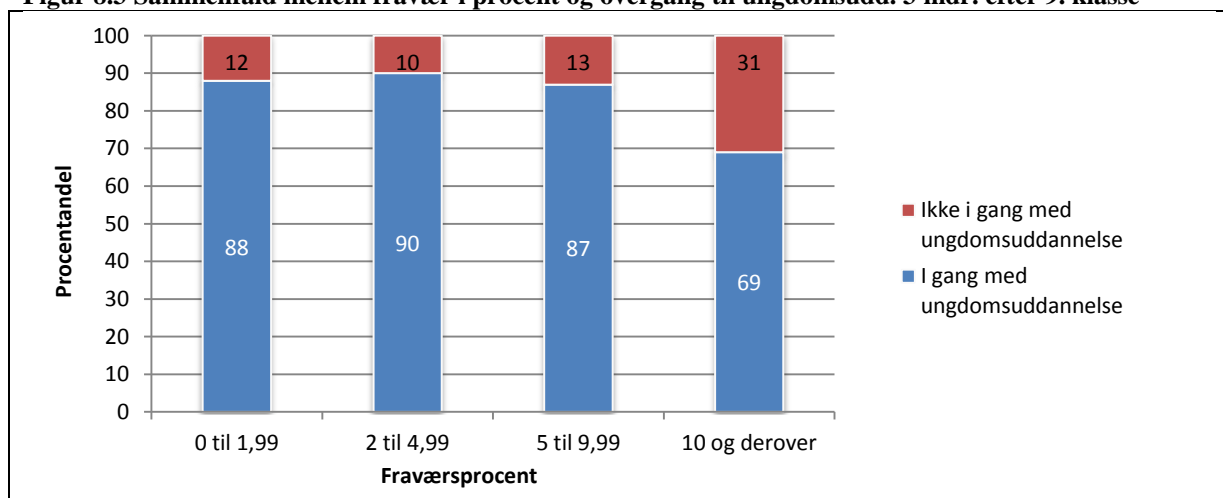
Figur 8.2 viser sammenfaldet mellem elevens karaktergennemsnit ved afgangsprøverne og status i forhold til påbegyndelse af ungdomsuddannelse tre måneder efter 9. klasse.

Figur 8.2. Sammenhæng mellem karaktergennemsnit og overgang til ungdomsudd. 3 mdr. efter 9. klasse



Nedenstående figur 8.3 viser sammenfaldet mellem fravær i procent og status for påbegyndelse af ungdomsuddannelse tre måneder efter 9. klasse.

Figur 8.3 Sammenfald mellem fravær i procent og overgang til ungdomsudd. 3 mdr. efter 9. klasse



Som nævnt viser de tre figurer i dette afsnit et sammenfald mellem fravær, karakterer og overgang til ungdomsuddannelse.

9. Afslutning

Denne rapport sætter fokus på elevernes fravær fra undervisningen i Ishøj Kommunes folkeskoler. Det kan konstateres, at skolevæsenet ikke har nået resultatmålet for 2014 på gennemsnitlig 12 fraværsdage pr. elev. Det ses endvidere, at fraværet er ulige fordelt mellem eleverne. Der er mange elever med lavt fravær, og der er en del elever med højt fravær i forhold til gennemsnittet.

Statistik over elevfravær for skoleåret 2013/14

Administrationen tager på baggrund af konklusionerne i denne rapport initiativ til at evaluere retningslinjerne ”Håndtering af elevers bekymrende fravær i folkeskolen” og gå i dialog med de enkelte skoler om, hvordan skolerne kan arbejde med at nedbringe elevfraværet.