

KLADDE

Lokalplan

1.92 - Delvis ophævelse af lokalplan 1.13



Lokalplanen er kladde



Ishøj Kommune



Indholdsfortegnelse

Hvad er en delvis aflysning?	1
Formål	2
Redegørelse	3
Kort	4
Screening for miljøvurdering	5
Vedtagelsespåtegning	6

Hvad er en delvis aflysning?

Når et område lokalplanlægges, fastlægges der i lokalplanen bestemmelser om formål og anvendelse af området, som Byrådet ikke senere kan dispensere fra. Hvis der ønskes en ændring af et områdes anvendelse skal der derfor som hovedregel udarbejdes en ny lokalplan for at ændre anvendelsen.

Byrådet har dog mulighed for jf. § 33, at aflyse dele af eller hele lokalplanen, når planlægningen for området ikke længere findes relevant. Herefter gælder så alene kommuneplanens rammebestemmelser for området eller landszoneadministrationens rammer. Byggemuligheder reguleres desuden af bygningsreglementet.

Byrådets beslutning om at aflyse en del af eller en hel lokalplan træffes på tilsvarende vis, som når kommunen udarbejder en ny lokalplan.

Formål

Formålet med aflysningen af dele af lokalplan 1.13, er at fjerne den reservation til højspændingsledninger, der ikke længere er relevant, således at området kan overgå til andre formål.

Redegørelse

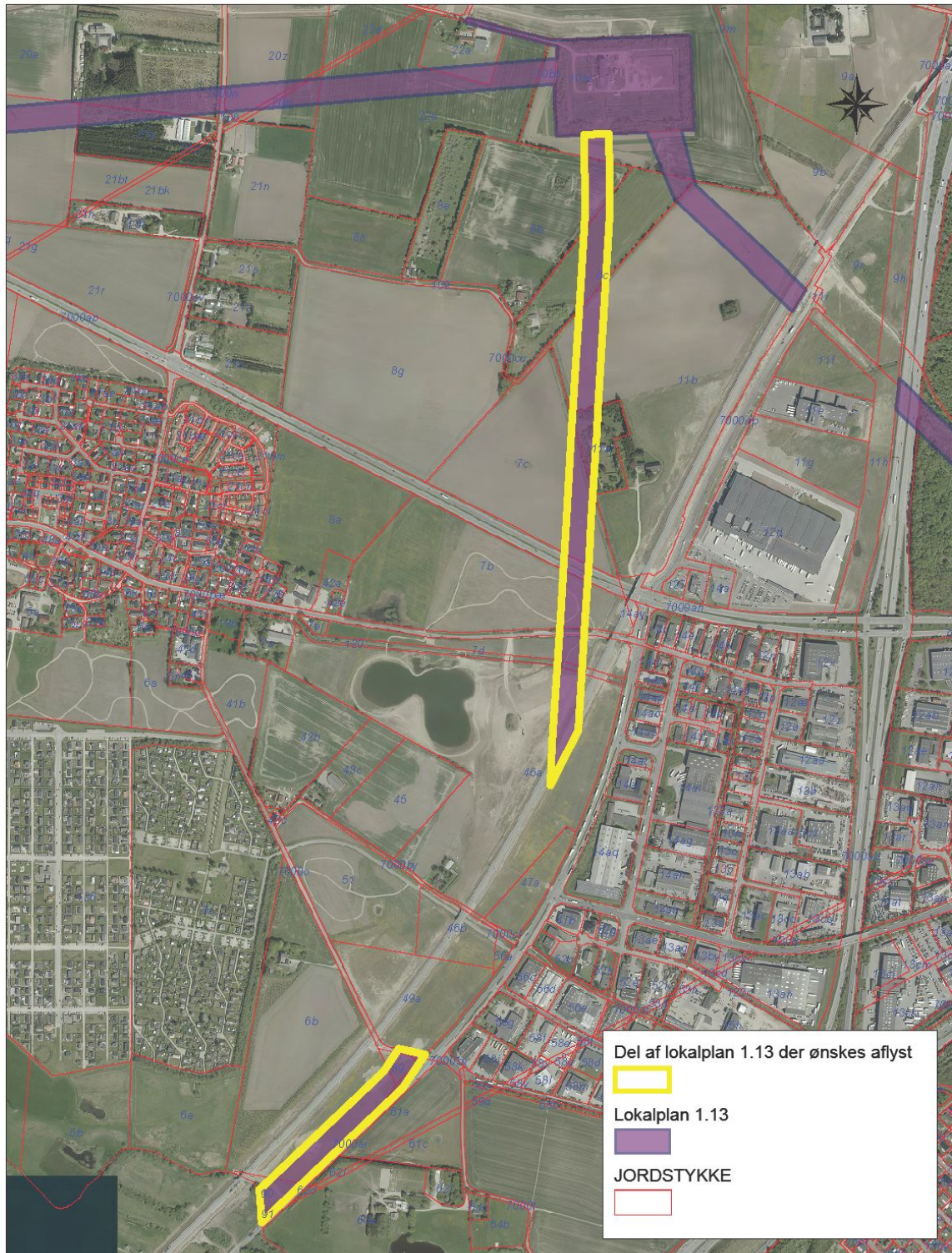
Beslutningen om at ophæve en del af lokalplan 1.13 Højspændingsledninger, vedtaget 4. maj 1982 aflyser lokalplanen for de nedennævnte matrikler, svarende til området vist på kortet.

I forbindelse med vedtagelsen af lokalplan 1.85 for erhvervsområdet Pile Mølle erhverv, blev en del af samme strækning i Lokalplan 1.13 for Højspændingsledninger aflyst.

Ishøj kommune har nu modtaget en ansøgning fra Ishøj Forsyning om at etablere bassiner syd for Pile Mølle erhvervsområde, som omfatter matrikel nr. 89, 90, 91, 6b og 7000ai alle i Ishøj By, Ishøj. For at dette kan realiseres kræves der delvis aflysning af gældende lokalplan, som udlægger området til højspændingsledninger.

Samtidig aflyses den resterende del af strækningen vest for Winthersminde erhvervsområde, idet denne strækningen ikke forventes anvendt. Området omfatter matrikel nr. 46a, 7d, 7b, 7c, 11a, 11b, 8c, 8b, 7000ap og 7000bæ alle Ishøj By, Ishøj. For de berørte matrikler gælder herefter Planloven § 35 stk. 1 om landzoneadministration, samt de generelle bestemmelser i bygningsreglementet. Området er udlagt til grøn kile.

Kort



Del af lokalplan 1.13 der ønskes afløst
Lokalplan 1.13
JORDSTYKKE

 **Ishøj Kommune**
Ishøj Store Torv 20 Tlf. 43 57 75 75 Fax 43 57 72 13

Lokalplan 1.13
Dato: 08-08-2019 Udtegnert: ghe Målförhold: 1:10000

Screening for miljøvurdering

I henhold til Lov om miljøvurdering af planer og programmer og af konkrete projekter (VVM) nr. 448 af 10. maj 2017 § 10 skal der træffes en afgørelse om, hvorvidt planer og programmer efter § 8, stk. 2, er omfattet af kravet om miljøvurdering. Ishøj Kommune har vurderet, at der i denne sag ikke er berørte myndigheder, der skal høres – dog er Energinet hørt som part i sagen.

Afgørelse

Ishøj kommune har vurderet, at den delvise aflysning af lokalplanen ikke medfører en væsentlig indvirkning på miljøet og at der derfor ikke skal udarbejdes en miljørapport. Den delvise aflysning vil ikke ændre på de eksisterende forhold, der er i området i dag, idet lokalplanen aldrig har været realiseret. Screeningsafgørelsen kan påklages.

Klagemulighed

Ønsker du at klage over afgørelsen, skal du inden 4 uger fra afgørelsens modtagelse klage til Planklagenævnet via Klageportalen, der findes på www.borger.dk og www.virk.dk.

I henhold til planlovens § 58, stk.1, nr. 4 kan kun retlige spørgsmål påklages. Det vil sige, at der fx kan klages, hvis man mener, at byrådet ikke har haft hjemmel til at træffe afgørelsen. Der kan derimod ikke klages over, at byrådet burde have truffet en anden afgørelse.

Fristen for et eventuelt søgsmål ved domstolene er seks måneder fra dags dato jævnfør § 62 stk. 1 i planloven. Hvis der indgives klage, er fristen for eventuelt søgsmål seks måneder fra klagemyndighedens afgørelse er meddelt.

Privatpersoner skal betale et gebyr på 900 kr. Virksomheder og organisationer skal betale et gebyr på 1.800 kr.

Vedtagelsespåtegning

I henhold til § 24 i Lov om planlægning offentliggøres forslaget til lokalplan af Ishøj Byråd 04.09.2019

På byrådets vegne

Ole Bjørstorp

/

Kåre Svarre Jakobsen