

Forslag til

Helhedsplan for Mosen - Vallensbæk og Tranegilde Moser



Helhedsplan for Mosen - Vallensbæk og Tranegilde Moser

Rapport udarbejdet af AGLAJA for Ishøj og
Vallensbæk Kommuner, april 2015
Feltarbejde og tekst: Eigil Plöger

Fotos © hvor intet andet angivet: AGLAJA

AGLAJA

v. Eigil Plöger
Lundevej 48, Vråby
4652 Hårlev
www.aglaja.dk

Forsidefotos:

Stemning fra Mosen

Storkene tilbage i Mosen

(venligt udlånt af www.storkene.dk).

Indhold	
1. BAGGRUND	4
2. OMRÅDEBESKRIVELSE	5
2.1. HISTORIE	5
2.2. AREALBINDINGER	5
2.1.1. <i>Naturbeskyttelseslovens § 3 og</i>	
<i>deklarationsfredninger</i>	5
2.1.2. <i>Planmæssige bindinger</i>	7
2.3. BIOLOGISKE INTERESSER OG VÆRDIER	7
2.3.1. <i>Botanisk beskrivelse</i>	7
2.3.2. <i>Beskrivelse af dyrelivet</i>	9
2.4. REKREATIVE INTERESSER OG VÆRDIER	10
2.5. ANVENDELSE SOM NØDBASSIN.....	12
3. MÅLSÆTNING FOR MOSEN.....	12
3.1. OVERORDNET MÅLSÆTNING - NATUREN TILBAGE	
I MOSEN	12
3.2. MÅLSÆTNING AF MOSENS OMRÅDER.....	13
3.2.1. <i>Tørre lysåbne græsningsarealer ...</i>	14
3.2.2. <i>Våde lysåbne græsningsarealer</i>	14
3.2.3. <i>Rørskovsarealer</i>	16
3.2.4. <i>Vanddækkede arealer</i>	16
3.2.5. <i>Rekreative arealer</i>	16
3.3. BIODIVERSITETSMÅLSÆTNING	17
4. VIRKEMIDLER OG TILTAG	17
4.1. NATURFORVALTNING	17
4.1.1. <i>Afgræsning og høslæt</i>	19
4.1.2. <i>Rydning af vedplanter</i>	20
4.1.3. <i>Afskrabning af overjord</i>	20
4.1.4. <i>Tiltag for fuglelivet</i>	21
4.1.5. <i>Etablering af paddevandhuller</i>	21
4.1.6. <i>Store Vejleå</i>	22
4.2. VANDET - EN MOD- ELLER MEDSPILLER.....	23
4.3. REKREATIVE TILTAG	24
4.3.1. <i>Fugletårne</i>	25
4.3.2. <i>Bord-bænke-sæt og shelter</i>	25
4.3.3. <i>Info-tavler</i>	26
4.3.4. <i>Kriblekrable-søer</i>	27
4.3.5. <i>Ride- og gangstier.</i>	28
4.3.6. <i>NaturApps</i>	28
5. NÅR VI MÅLENE?	29
6. REFERENCER	30
BILAG 1, TILBLIVELSE AF HELHEDSPLEANEN ..	31
BILAG 2, INDLÆG FRA WORKSHOPPEN D. 30.	
OKTOBER 2014	32
MÅLSÆTNINGER FOR MOSEN	32
NATUREN I MOSEN	33
REKREATIVE INTERESSER I MOSEN	36

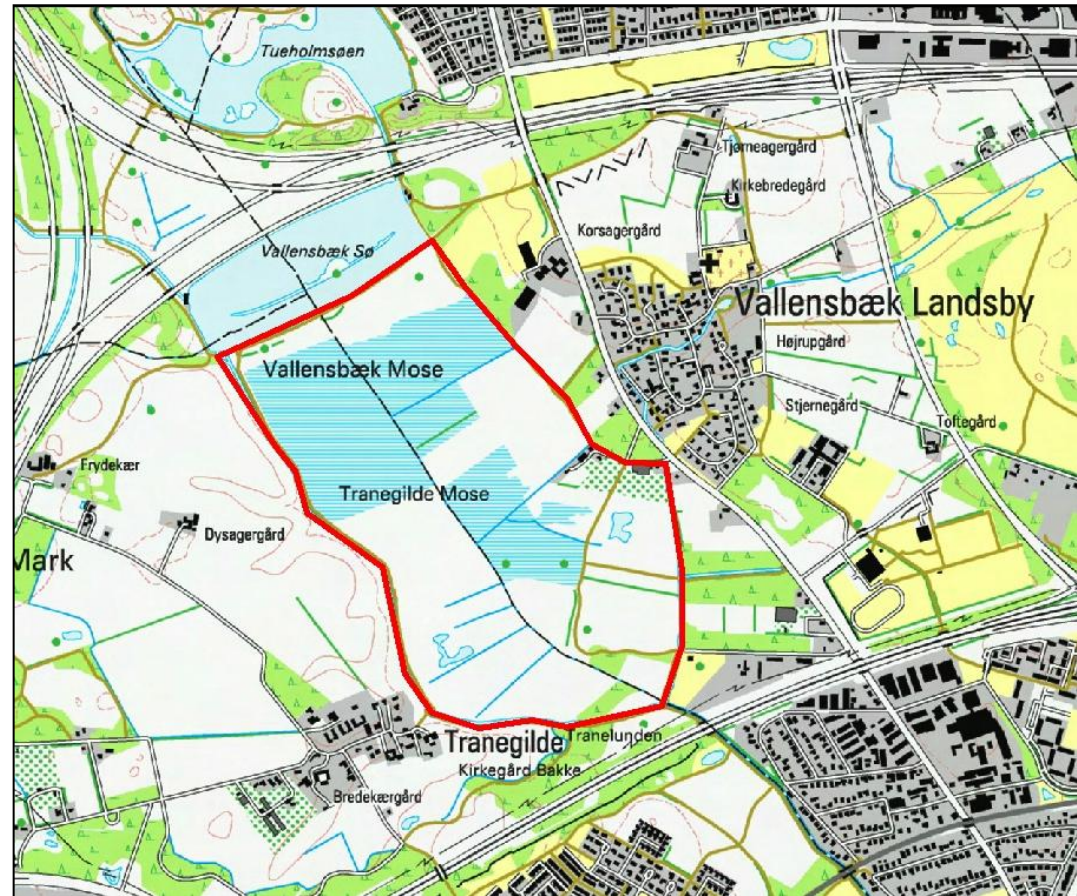
1. Baggrund

Vallensbæk og Ishøj kommuner har ønsket at få udarbejdet en samlet plan for hele moseområdet, der omfatter Vallensbæk og Tranegilde Moser (se Kort 1, området omtales i det følgende som "Mosen").

Mosen er et udstrakt sammenhængende naturområde på 112 ha med stort udviklingspotentiale og store rekreative værdier. Et område på ca. 8½ ha i den nordøstlige del af Mosen benyttes til græsningsfolde af Vallensbæk Ridecenter.

Da samtidigt naturområdet ønskes at kunne udnyttes som nødbassin (forsinkelsesbassin) i ekstreme nedbørsperioder, er det væsentligt, at der sker en indarbejdelse af dette i sikring og udvikling af såvel naturmæssige som rekreative interesser i Mosen.

Helhedsplanen er tænkt som en rammeplan, der - udarbejdet i samarbejde mellem myndigheder, borgere og interesseorganisationer - sætter fokus på udviklingen i Mosen og hvilken retning, den skal tage.



Kort 1. Afgrænsning af helhedsplanens indsatsområde.

2. Områdebeskrivelse

2.1. Historie

Mosen ligger i den del af Store Vejleå dalen, der i den sidste del af stenalderen var en fjordarm, som strakte sig fra Køge Bugt ind i landet. I takt med landhævninger forsvandt kontakten med det salte havvand, og ferske moser udviklede sig i den tidligere fjord.

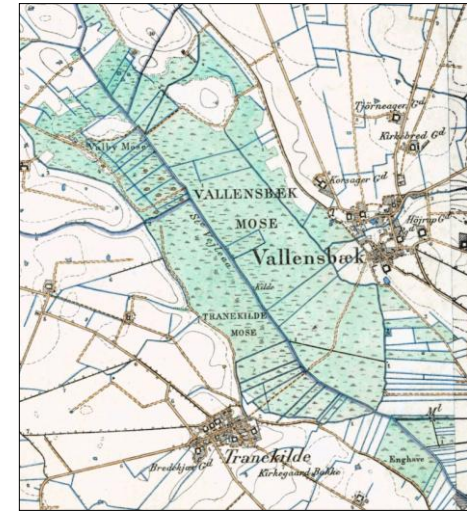
Rydning af krat og skov blev efterfulgt af afgræsning, der sammen med høslæt har været områdets primære anvendelse. I midten af 1800-tallet var en del af Store Vejleå reguleret, således at dele af enge kunne anvendes til mere intensiv landbrugsdrift. Yderligere afvandning af Mosen i form af dræning og udgrøftning gjorde sammen med udretning af den resterende del af Store Vejleå, at de oprindeligt våde mose- og engområder blev mere og mere tørre og reelt dyrkningsegne. Ved etablering af en højvandssluse ved Gammel Køge Landevej i 1937 og flytning af åen til den sydvestlige kant af Mosen var enhver form for "naturlig hydrologi" definitivt fjernet fra Mosen.

2.2. Arealbindinger

Mosen er beliggende mellem trafikårer, bebyggelser og landbrugsland (se Kort 1). Mod syd og sydvest afgrænses den af jernbanen og Tranegilde Landsby, mod vest af agerland, mod nord af Vallensbæk Sø og endelig mod øst af Vallensbæk Landsby og tiliggende bebyggelser og rekreative arealer.

2.1.1. Naturbeskyttelseslovens § 3 og deklarationsfredninger

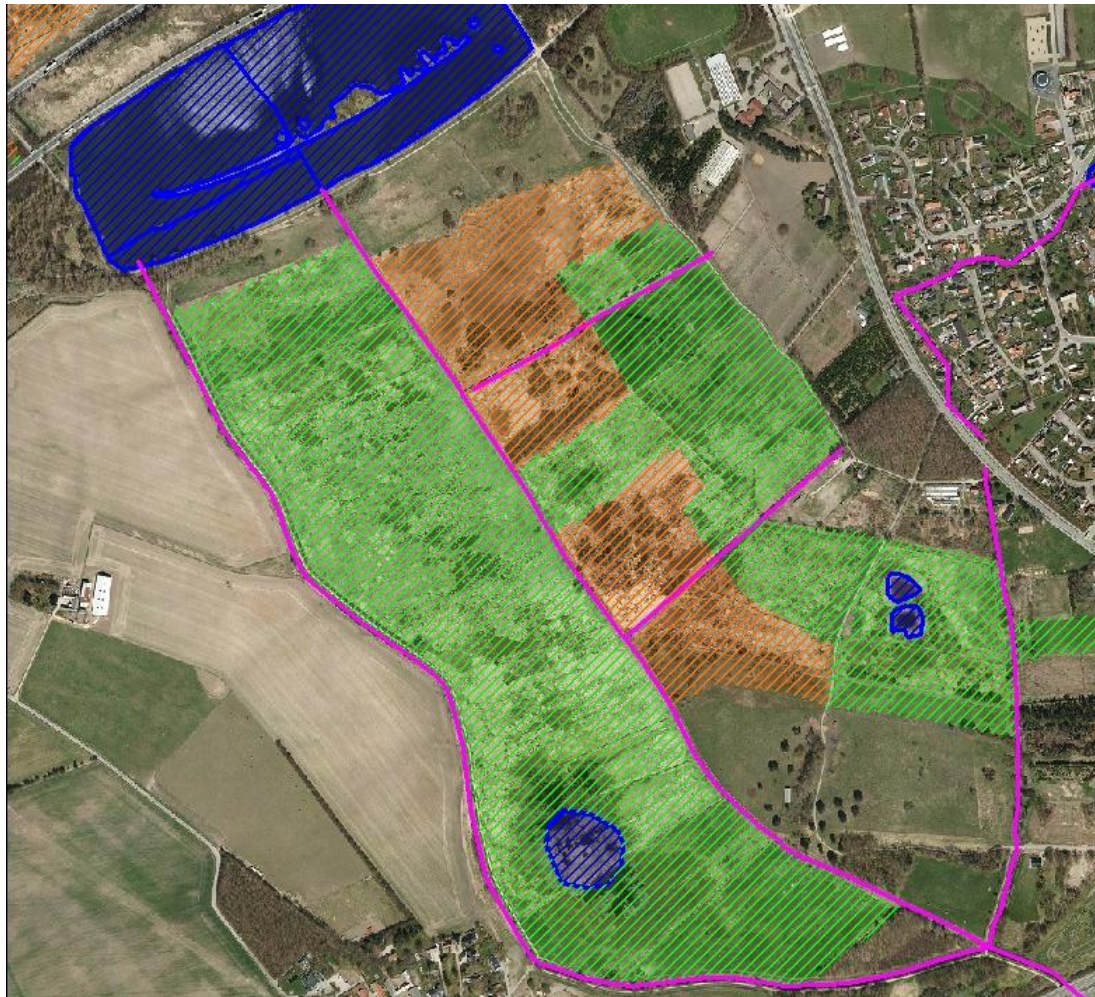
Af mosens samlede areal er hovedparten (godt 85 ha) omfattet af naturbeskyttelseslovens § 3 som beskyttet natur (se Kort 2). Det er i form af enge, moser og mindre søer. Desuden er Store Vejleå med tidligere forløb og grøfter omfattet af § 3.



Udsnit af målebordsblad fra slutningen af 1800-tallet. Det ses tydeligt, at Store Vejleå allerede på dette tidspunkt var udrettet, og at Mosen var en del af et større sammenhængende moseområde, der strakte sig mod nord og mod syd. Tranegilde og Vallensbæk landsbyer lå, hvor de ligger i dag.

Mod Vallensbæk Sø findes tørre og delvist højtliggende arealer, der ikke er omfattet af § 3. Ligeledes er mod syd en højere liggende og stedvist kulturpåvirket kile langs det tidligere åløb ikke omfattet af § 3.

Der er ikke deklareringsfredede arealer i Mosen, ligesom der ikke er beskyttede fortidsminder eller beskyttede jord- og stendiger.



Kort 2. Beskyttede naturtyper i Mosen

Signatur

Vandløb = lilla
Enge = lysegrønne
Moser = orange
Søer = blå

Naturbeskyttelseslovens § 3 indebærer, at tilstanden i naturområderne ikke må ændres uden forudgående tilladelse fra kommunen. Med tilstandsændring menes fx

- tilplantning
- opdyrkning
- gødsning
- etablering af vandhuller

2.1.2. Planmæssige bindinger

Mosen er i sin helhed beliggende i landzone. Af lokalplaner findes for området alene en temaplan vedr. skilte (Lokalplan 68, Vallensbæk kommune).

I kommuneplanerne for Vallensbæk kommune og Ishøj kommune er Mosen indeholdt i en række arealudpegninger. Således er de væsentligste udpegninger for Mosen til område:

- med biologiske værdier - spredningskorridorer og kerneområder
- med kulturhistoriske og landskabelige værdier
- med rekreative interesser
- hvor skovrejsning ikke er ønskelig

I "Fingerplan 2013", der er statens landsplandirektiv for hovedstatsområdets planlægning indgår Mosen i de indre grønne kiler. Samtidig er der mod syd og nord udlagt transportkorridorer.

2.3. Biologiske interesser og værdier

2.3.1. Botanisk beskrivelse

Den vestlige del af Mosen, nærmest Vallensbæk Sø, er overvejende tør, men stedvist findes lavninger med salttålende arter. Især nærmest søen har området overdrevspræg med forekomst af bl.a. Hulkravet Kodriver, Mark-Tusindgylden, Bugtet Kløver, Fladstrået Rapgræs mm. Spredt forekommer opvækst af vedplanter.

Vegetationen på denne del er muligvis opstået på deponeret (opgravet?) materiale fra Vallensbæk Sø.

Syd for det gamle åløb gennem Mosen, findes et stort sammenhængende engareal, der er stærkt præget af tidligere intensiv drift. Mod nord er konstateret småpartier med en vis naturmæssig værdi, bl.a. et område med store bestande af Trævle-



Hulkravet Kodriver og Bugtet Kløver er to af de mest iøjnefaldende arter mod vest, hvor Mosen nærmest Vallensbæk Sø har overdrevspræg.

krone, Toradet Star m.v. samt et mindre, afgræsset område, med salttålede arter som Jordbær-Kløver, Sandkryb, Fjernakset Star etc. Tillige findes i den nordlige del mange små og store bevoksninger af Enskættet Sumpstrå, ligesom Blågrøn Kogleaks forekommer en del steder. Det er alene i denne nordlige del, at der er registreret en nævneværdig diversitet.

Mod syd er en meget overvejende del af arealet helt domineret af især Rørgræs eller Eng-Rævehale. I talrige våde pletter, præget af længere perioder med stående vand, dominerer Manna-Sødgræs enerådende. Stedvist ses rig forekomst af arter som Tudse-Siv, Almindelig Sumpstrå og Tigger-Ranunkel.

Nord for det gamle åløb er de østlige dele overvejende tørre, mens de vestlige arealer er udpræget fugtige – våde, og mange steder med stående vand i våde år. Vegetationen er overvejende meget kraftig og højt voksende (eutrof) med dominans af Rørgræs; stedvist ses Tagrør eller andre arter.

En mindre del af det sammenhængende naturområde, Vallensbæk og Tranegilde Moser, er afgræsset af heste, kreaturer, får eller der tages slæt. Størstedelen er præget af ophobning af førne. Trusler mod området's naturværdier er tilgroning (som følge af ophørt drift), ophobning af førne (og tilhørende auto-eutrofiering) samt spredning af invasive arter, primært Kæmpe-Bjørneklo.

Vallensbæk Mose var tidligere en af Sjællands mest værdifulde botaniske lokaliteter med forekomst af så udsædvanlige arter som Melet Kodriver, Rust-Skæne, Salep-Gøgeurt, Bredbladet Kæruld, Loppe-Star, Engblomme, Vibefedt og en lang række arter, der er karakteristiske for kær med naturlig hydrologi og udviklet på kalkholdig tørvbund. Allerede umiddelbart efter 1. Verdenskrig var dele af Mosen opdyrket og den nordlige del udgrøftet. Yderligere kultivering, anvendelse som losseplads og anlæg af motorvejen tog bogstaveligt talt livet af Vallensbæk Mose som botanisk lokalitet. Den sidste plante af Melet Kodriver blev set i 1970.



(Fotograf: Henriette Voigt)

Den smukke Melet Kodriver og det sjældne halvgræs Rust-Skæne voksede tidligere i Mosen.

2.3.2. Beskrivelse af dyrelivet

Padder

I forbindelse med de botaniske registreringer i Mosen er der registreret såvel Butsnudet som Spidssnudet Frø. Begge arter vurderes at have sunde ynglebestande på engene, hvor de oversvømmede lavninger i foråret byder på velegnede ynglebiotoper. Spidssnudet Frø er optaget på habitatdirektivets Bilag IV.

Insekter

Der er ikke foretaget målrettede registreringer af insekter, men Mosen rummer tilstrækkelige mange forskellige naturtyper i mosaik til at det giver yngle- og fourageringsområder for en lang række almindelige dagsommerfugle og dagflyvende insekter.

Pattedyr

I Mosen findes flere arter af flagermus, omend lokaliteten med sine store åbne flader ikke er det optimale levested for flagermus. De forekommende arter er set langs levende hegn og omkring mindre bevoksninger. Der forventes ikke at forekomme ynglekolonier i Mosen. Alle arter af flagermus er på habitatdirektivets Bilag IV.

Af andre pattedyr findes almindelige arter, der evner at tilpasse sig bynær natur. Der er bl.a. set Rådyr, Ræv, Hare, Egern, Muldvarp, Pindsvin, Almindelig Markmus og art af Spidsmus. Af nævnte arter er Hare rødlistet, men den er ikke truet i denne del af landet.

Fugle

Mosen rummer et rigt fugleliv dels for ynglefugle, dels for trækfugle. I området yngler i krat og højere bevoksninger almindelige småfugle og kragefugle. Mere specielt er det fugleliv af ænder, gæs og vadefugle, der er knyttet til engarealerne - tørre som våde. Især i foråret ses et rigt fulgledliv med ænder og gæs, der enten er



© Biopix N Sloth
Spidssnudet Frø findes allerede ynglende i Mosen og ynder afgræssede enge, der oversvømmes i foråret. Rørdrum er en sjælden fugl, der måske vender tilbage som ynglefugl. Denne art kræver rørskov.

på træk eller hævder territorium som start på den kommende ynglesæson. Der er registreret mere end 15 arter af ænder, gæs og lappedykkere samt flere arter af vadefugle. Af specielle arter er der i nyere tid set eller hørt Vandrikse, Brushane, Odinsane og Rørdrum. Den sjældne Engsnarre blev hørt i Mosen for knap 10 år siden.

Rovfugle ses ikke sjældent i Mosen, men dog mest på træk; bl.a. Fjeldvåge og Blå kærhøg. Mosehornugle har tidligere ynglet i Mosen og var regelmæssig rastefugl. Tårnfalk og Spurvehøg yngler i Mosen.

2.4. Rekreative interesser og værdier

Mosen ligger tæt på tætbefolkede områder og har derfor stor rekreativ værdi og udnyttelse. Anvendelsen er dels til rekreative gå-, motions- eller cykelture, dels til anvendelse i forbindelse med de "aktivitescentre", der ligger tæt på Mosen, se side 11.

Et udbygget system af større vedligeholdte stier og en mængde af mindre fodstier muliggør færdsel i store dele af Mosen (se kort 3). Mosen bekræfter sin bynære beliggenhed og rekreative anvendelse ved, at der næsten altid ses mennesker i Mosen.

Nord og syd for Mosen ligger rideskoler og hesteejendomme. Brugere herfra kan benytte det veludviklede system af ridestier, der i dag findes i Mosen.



I Mosen findes et veludviklet stisystem. Her ses gang- og cykelsti langs den kanallagte Store Vejleå.



Agility-bane til hunde i Mosens østlige ende.



Kort 3. Stier i Mosen

Signatur:

Gul = cykel- og gangsti

Sort stipleet = ridesti



Aktivitetscentre nær Mosen

- 1= Bredekærgård (besøgsgård)
- 2=Ishøj Naturcenter
- 3=Ishøj Teater
- 4=Lokalhistorisk Arkiv
- 5=Naturværkstedet
- 6=Ishøj Dyrepark
- 7=Legeplads
- 8=Shelters
- 9=Aktivitetscamp
- 10=Spejderhytte
- 11=Motorcross
- 12=Hundetræning (Agility)
- 13=Naturskolen
- 14=Hjemmeværnskompani
- 15=Korsagergård
- 16=Vallensbæk Ridecenter
- 17=Vandskicenter

2.5. Anvendelse som nødbassin

Banedanmark anlægger en ny jernbanestrækning mellem København og Ringsted, hvilket indebærer, at en del af Vallensbæk Sø opfyldes. For at sikre en tilstrækkelig buffer-kapacitet i Store Vejleå-systemet ønskes blandt flere projekter etableret nødbassiner på engene i Mosen. Dette vil indebære, at Mosen i ekstreme nedbørssituationer vil blive oversvømmet og rumme en væsentlig mængde vand.

Kloaksammenslutningen Vallensbæk Mose* lægger op til forskellige vandvolumener ved forskellige sandsynlige hændelser. Vandvolumener på 0,15 mill m³, vil give oversvømmelse af Mosens lavest liggende arealer. Ved et volumen på 0,4 mill m³ oversvømmes hovedparten af Mosen, og ved et volumen på 0,9 mill m³ oversvømmes hele Mosen.

Kloaksammenslutningen Vallensbæk Mose foreslår desuden, at Mosen tømmes aktivt ved pumpning med en estimeret tømningstid på maksimalt 14 dage. Yderligere etableres et dige til sikring af to private ejendomme i Mosen. Forløbet af dette dige ligger ikke endeligt fast, men det får en udformning, så det falder i med landskabet. Diget, der forløber i hele Mosens sydvestlige kant, udbedres.

3. Målsætning for Mosen

3.1. Overordnet målsætning - naturen tilbage i Mosen

Stor biodiversitet i Mosen er den primære og overordnede målsætning. Mosen skal genskabes som et værdifuldt yngle- og rasteområde for svømme- og vadefugle og samtidigt med stor rigdom af andre organismegrupper. Mosen skal have et naturindhold, så Vibe og Hvid stork vil kunne ses på de græssede enge i foråret, Rørdrummen vil kunne høres paukende, og Rørhøgen vil sejle lavt over Mosen i jagt efter bytte til sine unger. I sensommeren skal stæreflokke formørke solen, når de søger nattesæde i rørskoven.



© Biopix SD Lund

Grågåsen er en af de fuglearter, der allerede i dag udnytter, at Mosen i perioder er våd. De findes talrigt rastende i Mosen, og gæssene afgræsser de lavtliggende periodevist oversvømmede enge.

*: Kloaksammenslutningen Vallensbæk Mose består af forsyningsselskaberne Glostrup Spildevand A/S, HOFOR Spildevand Albertslund A/S, HOFOR Spildevand Brøndby A/S, HTK Kloak A/S, Ishøj Spildevand A/S og HOFOR Spildevand Vallensbæk A/S.

Naturen vil vende tilbage med forskellig hastighed - afhængig af arternes evne til at flytte sig, hvor krævende de er til levestedet, og hvorledes levestedet (Mosen) ændres. Målsætningen om større biodiversitet i Mosen skal ses over en skala, der tæller 5-10-50 år.

Et af de overordnede delmål for Mosen er, at den skal indgå i et netværk af nærliggende naturområder i primært Store Vejleådal, men også i andre dele af Vallensbæk og Ishøj Kommuner. Sammenhængen med andre naturområder er væsentligt for naturudviklingen i Mosen, men også for udviklingen i de nærliggende naturområder.

3.2. Målsætning af Mosens områder

Den overordnede målsætning tager udgangspunkt i, at Mosens nuværende naturværdier skal værnes, og at udviklingen af nye værdier skal ske, hvor potentialet i dag er størst.

En anden grundlæggende forudsætning i målsætningen for Mosen er, at rekreativ anvendelse skal kunne fortsætte og skal understøttes, hvor det sker i bedst samspil med naturinteresserne, herunder minimal forstyrrelse af naturen. I den nordøstlige del af Mosen skal græsning i forbindelse med Vallensbæk Ridecenter fortsat være muligt.

Endelig er det en forudsætning, at den fremtidige udnyttelse af Mosen til nødbassin finder sted på en måde, der i størst muligt omfang tager hensyn til naturindholdet og den rekreative udnyttelse af Mosen.

Den afholdte workshop i oktober 2014 lagde i sin målsætning vægt på "Beskyttelse frem for benyttelse" og på, at den rekreative udnyttelse ikke skulle udvides eller få et omfang eller karakter, der kan true Mosens naturværdier.

Andre nærliggende naturområder er

- Vallensbæk Sø
- Tueholm Sø og naturarealer i "motorvejstrekanten"
- Vestskoven
- Porsemosen
- Hakkemosen
- Strandenge ved Lille Vejlesø, Jægersø og Vallensbæk Strand
- Vandhuller i Ishøj Strandpark

Den overordnede målsætning for Mosen fremgår af Kort 4. Mosen er inddelt i fem hovedkategorier af arealanvendelse:

- tørre græsningsarealer
- våde græsningsarealer
- rørskovsarealer
- vanddækkede arealer (fladvandet sø)
- arealer hvor rekreative tiltag kan findes sted

Grænserne i den overordnede målsætning af Mosen er ikke som sådan faste og ikke i alle tilfælde umiddelbart synlige. De skal i højere grad betragtes som dynamiske og vil flytte sig i tid - i en vækstsæson eller over en længere periode.

3.2.1. Tørre lysåbne græsningsarealer

Disse arealer udgør områder, der i dag og ved fremtidig anvendelse af Mosen til nødbassin næppe eller meget sjældent vil blive oversvømmet. Undtaget herfra er de vestligste dele af eksisterende hestefolde, der ligger under kote nul.

En del af de tørre græsningsarealer anvendes i dag til afgræsning med heste; enten som græsningsfolde eller som "jordfolde". Denne anvendelse kan forventeligt fortsætte i samme udstrækning.

3.2.2. Våde lysåbne græsningsarealer

Våde græsningsarealer er placeret i tilknytning til søen og på de arealer, der ligger i kote 0 til minus 50. Det forventes, at disse arealer vil oversvømmes i varierende grad hvert - hvert andet år. Afgræsning eller høslæt vil være muligt at gennemføre på hovedparten af arealerne

For at sikre de optimale betingelser for et værdifuldt yngleområde for ænder, gæs og vadefugle målsættes arealerne som lysåbne i videst muligt omfang, dvs. afgræsning og anden pleje skal opretholdes, så træer og buske ikke kan etablere sig.



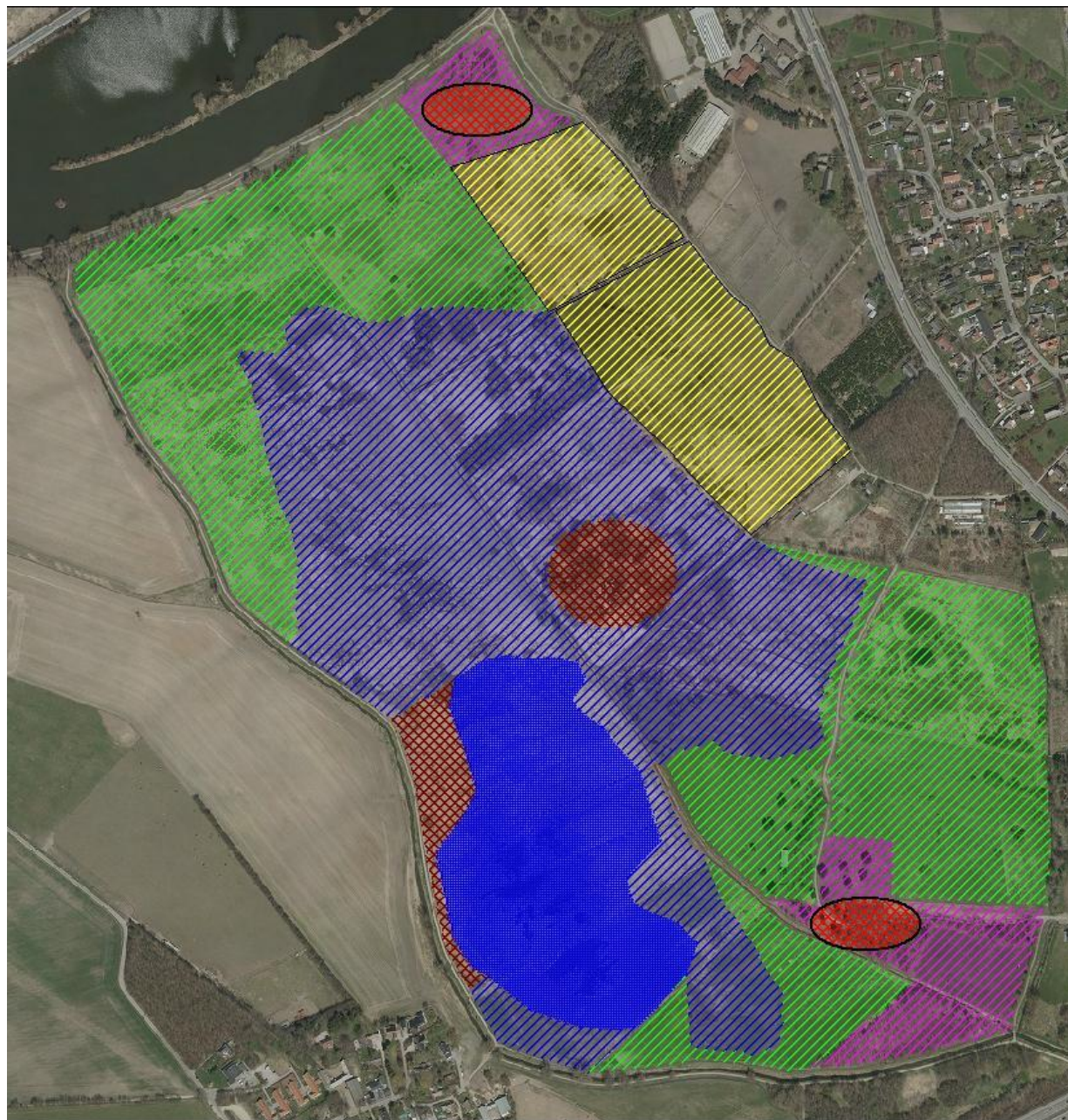
Tørt areal mod vest. Vallensbæk Sø ses til højre på billedet



Den bevoksede knold i den vestlige del af mosen



Tør hestefold (jordfold) i den nordøstlige del af Mosen



Kort 4. Målsætning for Mosen

Signatur

Rød skravering = rekreativ
anvendelse

Gul skravering = hestefolde, over-
vejende tørre

Grøn skravering = naturpleje med
afgræsning eller høslæt, over-
vejende tørt

Brun skravering = område der skal
udvikles til rørskov, dvs. ingen drift

Blå enkelt-skravering = naturpleje
med afgræsning eller høslæt,
periodisk vådt

Blå dobbelt-skravering = fladvandet
sø, vandspejl ønskeligt en del af
året, hvert år

Lilla skravering = bevoksede
områder eller tørre arealer, der
anvendes rekreativt

3.2.3. Rørskovsarealer

Hovedparten af Mosens arealer målsættes til lysåben natur. For at tilgodese de fuglearter, der yngler i rørskov, og andre dyr i øvrigt, er mindre arealer målsat til oplejet rørskov.

Mindre partier med rørskov forventes desuden naturligt at opstå i de våde lysåbne græsningsarealer, hvor afgræsningen er ekstensiv, eller hvor slæt ikke er muligt. I mange tilfælde vil det typisk være på grund af fugtigheden, at arealerne ikke kan afgræsses/anvendes til slæt.

3.2.4. Vanddækkede arealer

Mosens laveste arealer, kote minus 50 eller lavere, målsættes som en fladvandet sø. Ved regnskyl eller efter sneafsmeltning om foråret vil vandet naturligt samle sig i Mosens laveste områder i Ishøj Kommune. Dette er til en vis grad allerede tilfældet i dag, hvor oversvømmelse i vinter- og forårs månederne ikke er usædvanligt.

Ved anvendelse som nødbassin vil Mosens laveste arealer udgøre den største dybde i det fremtidige nødbassin. For naturindholdet i søen er det ønskeligt (men ikke nødvendigvis muligt), at der er vand i søen året rundt, eller at den maksimalt udtørre enkelte år i sommer månederne.

Såfremt en permanent sø dækker dele af Mosen, vil dens volumen i forhold til at fungere som nødbassin blive reduceret. Et permanent vandspejl op til kote 0,0 vil reducere volumen med ca. 115.000 m³; et vandspejl op til kote -0,25 vil tilsvarende betyde en reduktion på ca. 25.000 m³.

3.2.5. Rekreative arealer

De rekreative arealer er placeret på de højest beliggende arealer, der tjener bedst til denne anvendelse, og hvor publikums aktiviteter vil forstyrre naturen i Mosen mindst muligt.



Allerede nu er Mosen i dele af året dækket af vand – her i det sene forår 2014. Gæs og ænder ynder de afgræssede enge med sjøvand.

Eksisterende stisystemer opretholdes og søges udviklet i det omfang, natur- og driftsforholdene tillader det.

3.3. Biodiversitetsmålsætning

Udover at lave en arealmålsætning, der danner grundlag for pleje i Mosen og rekreative tiltag, kan der sættes mål for biodiversiteten. Det overordnede mål er stor og større biodiversitet i Mosen. Dette kan konkretiseres ved synlige delmål, som både lægmand og fagfolk kan se, om er nået.

Målene er samlet i Tabel 1, der rummer en tidsakse, idet organismerne indfinder sig med forskellig hastighed; primært afhængigt af, hvor almindelige de er i lokalområdet eller regionen og afhængigt af, hvor hurtigt Mosen opnår den rette tilstand som ynglebiotop eller rasteområde for den pågældende art.

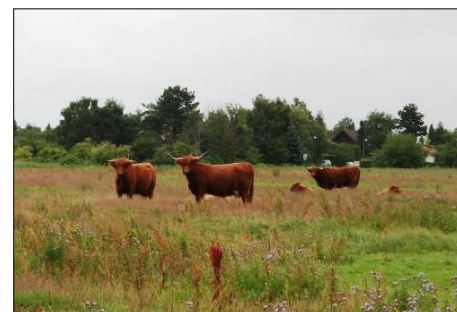
Udover de arter og grupper af arter, der er nævnt, vil også en lang række af andre organismer tilgodeses af den naturudvikling, som vil finde sted i Mosen.

4. Virkemidler og tiltag

4.1. Naturforvaltning

Naturen kommer af sig selv - uanset om mennesket forvalter den eller ikke. Men høj biodiversitet kræver i dette tilfælde, at der udføres en kontinuert pleje (drift) af Mosen, hvorved lysåbne og lavtvoksende enge genskabes og dette gerne i mosaik med mindre partier med højt voksende vegetation.

I Mosen er det oplagt at genindføre gamle driftsformer, som græsning og høslæt, hvilket er de væsentligste virkemidler for at opnå målsætningen. Dette og andre naturskabende tiltag beskrives kort i det følgende.



Afgræsning er et "must" for opretholdelse af høj biodiversitet i Mosen og kreaturer er bedst. På øverste foto ses forskel i vegetation mellem græsset og ugræsset eng.

Perspektiv	Biodiversitetsdelmålsætning
1-5 år	<ul style="list-style-type: none"> ➤ yngleforekomst af Vibe og flere andre vadefugle ➤ yngelforekomst af Stor Vandsalamander og Spidssnudet Frø og andre padde i nye vandhuller ➤ rasteområde for 1000-1500 svømme- og vadefugle
5-10 år	<ul style="list-style-type: none"> ➤ yngleforekomst af Rørhøg og Rørdrum ➤ yngleforekomst af samlet 20-25 arter af ænder, gæs, lappedykkere og vadefugle ➤ begyndende rasteområde for Stære ➤ begyndende udvikling af rigkær med Gøgeurter, Trævlekrone, Eng-Forglemmigej og små star-arter ➤ yngleforekomst af Grønbroget Tudse
10-50 år	<ul style="list-style-type: none"> ➤ fouragerings- og måske yngleområde for Hvid Stork ➤ væsentlige rasteområde for Stære ➤ rasteområde for årligt 5-10.000 svømme- og vadefugle

Tabel 1
Biodiversitetsmål for Mosen



Kødfarvet Gøgeurt er en af de arter, der forventes at genindvandre til Mosen i løbet af 5-10 år, hvis den rette udpinende drift foretages eller der foretages afskrabning af overjorden.

4.1.1. Afgræsning og høslæt

Mosen er en ådal på relativ næringsrig bund med varierende fugtighed. Sker der ikke nogen drift på arealerne, vil de gro til med høje urter, siv og græsser. I sidste ende vil de moseområder, der ikke er for våde, gro til med mere eller mindre tæt-sluttende pilekrat.

Fjernes plantedækket hvert år holdes vegetationsdækket lavtvoksende, og der indfinder sig en mere artsrig sammensætning af planter tilpasset lysåbne forhold med afgræsning eller slæt. Også svømme- og vadefugle trives bedst med store og sammenhængende lavtvoksende engarealer. Afgræsning er velegnet og anbefales værdigt i Mosen, fordi der følger meget liv med græssende dyr, og fordi afgræsningsdyrene kan gå på arealer, hvor fugtigheden varierer gennem sæsonen. Afgræsning med kreaturer er den optimale afgræsning i Mosen, idet de giver et varieret vegetationsdække og som nævnt kan afgræsse også våde arealer. Afgræsning i store folde vil af mange årsager være det optimale og er oplagt i et område, hvor vandstanden kan svinge.

Afgræsning med heste kan efter planen finde sted indenfor de områder, der er målsat hertil eller i øvrige græsningsmålsatte områder, forudsat at det her sker som samgræsning med kreaturer.

Høslæt er velegnet på arealer, hvor det er muligt at køre med maskiner, og hvor denne kørsel og brug af slåmaskine ikke ødelægger værdifulde strukturer i naturområderne. Høslæt giver i højere grad end græsning den ønskede fjernelse af næringsstoffer. En optimal driftsform er derfor i mange tilfælde at foretage høslæt og eftergræsse med kreaturer.

Afgræsning og slæt i Mosen skal kunne medfinansieres gennem fondsbevillinger, støtteordninger mm. Det vil derfor være nødvendigt at undersøge, om det er økonomisk muligt at etablere pleje med dyr på arealerne. Det skønnes, at 20 – 40 fuldvoksne kreaturer vil kunne afgræsse en stor del af moseområdet.



En velafgræsset eng kan udvikles sig med knoldstruktur, der giver endnu større artsrigdom. Et sådan vegetationstype kan ikke plejes med høslæt, men alene med afgræsning. Bemærk den højt voksende vegetation med Tagrør og buske bag hegnslinjen i baggrunden.

4.1.2. Rydning af vedplanter

Udvikling til pilekrat og ellesump er den naturlige udvikling i ådale, hvor der ikke foregår nogen landbrugsmæssig drift eller naturpleje. Selvom der også er tilknyttet et specielt dyre- og planteliv til disse mosetyper, er krat og ellesumpe ikke ønskede i ådalen, da de dels hindrer det frie udsyn og fornemmelsen af en ådal, dels fordi det forringer muligheden for et sammenhængende lavtvoksende eng- og moseareal til glæde for svømme- og vadefugle.

I planen er der derfor lagt op til rydning af krat i udvalgte områder, hvor pil enten er plantet eller opstået som følge af manglende drift. Rydningen foretages én gang. Efterpleje kan være nødvendigt i de tilfælde, hvor afgræsning efterfølgende ikke kan holde genvækst i ave. Ved rydning fjernes alt materialet fra Mosen, således at det ikke frigives næringsstoffer fra det ryddede materiale.

4.1.3. Afskrabning af overjord

De jordbundsforhold, der tidligere gjorde Vallensbæk Mose til en af landets bedste botaniske lokaliteter, findes ikke længere. Vandmættet kalkpåvirket tørvebund er forsvundet pga. dræning, koldforbrænding af tørven, opdyrkning og jorddeponering.

Planen anbefaler, at det undersøges, om der primært i Mosens nordvestlige del under den nuværende "eutrofe" tørv findes bevaret kalkholdig tørv (typisk med skaller), kalkholdige gytjeflejringer, eller andre mineralrige aflejringer. Er dette tilfældet, bør der forsøgsvis afskrabes overjord (øverste tørvslag), således at et kalkholdigt, men næringsfattigt, voksested genskabes.

Tilsvarende afskrabninger er foretaget med stor succes i Vasby Mose, Østrup Holme Mose og Uglestrup Mose. Her har sjældne arter, som orkidéer, små starrer, den kødædende Vibefedt og den sjældne Engblomme relativt hurtigt spredt sig til afskrabningsfladerne. Fælles for disse arter er, at de klarer sig bedst, hvor voksestedet er næringsfattigt, fugtigt - vådt og gerne kalkpåvirket.



Store sammenhængende pilekrat kan udvikle sig i ådale, når der gennem en længere årrække ikke er pleje på arealerne. Her ses pilekrat i vækst og hvor den lys-åbne vegetation er trængt og nu kun findes i lysningerne.



Afskrabning af tørvejord i Østrup Holme Mose (Roskilde Kommune). Her vokser Melet Kodriver, der tidligere voksede i Vallensbæk Mose (Fotograf: Morten Vincents).

4.1.4 Tiltag for fuglelivet

Udover at holde store arealer lavtvoksende ved afgræsning eller høslæt, er det væsentligt for Mosens værdi som værdifuld yngle- og rastelokalitet for svømme- og vadefugle, at engarealerne holdes træfrie. Rovfugle og kragefugle vil udnytte træer og buske som "vagtpost-træer" og derfra øge predationstrykket væsentligt. Begrænset forstyrrelse fra publikum vil fremme Mosens værdi som fuglelokalitet.

Opsætning af kasser for tårnfalke og ugler kan finde sted i de dele af Mosen, der er i dag er tilvoksende, og hvor trævækst efter planen opretholdes. Behovet og muligheden for opsætning af kasser til hulrugende andefugle skal vurderes i takt med, at arterne indfinder sig.

For skoleklasser ligger der en oplagt praktisk opgave i at opsætte og tilse mejsekasser i de områder, hvor eksisterende skov og krat bevares.

Storkens tilbagekomst er et af planens langsigtede mål. Udover at der skal være fourageringsområder i Mosen, skal der opsættes minimum 2 storkereder, som skal tiltrække overflyvende storke. Storkerederne foreslås opsat på Bredekærgård i Tranegilde Landsby (Ishøj Kommune) og på Korsagergård i Vallensbæk Landsby (Vallensbæk Kommune).

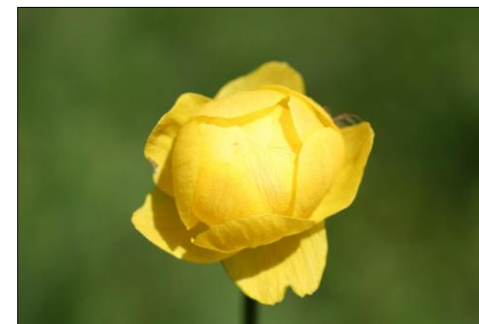
4.1.5. Etablering af paddevandhuller

Padderne i området er i dag knyttet til de oversvømmede enge og våde moseområder. Ynglesucces er her afhængig af, at der er vand tilstrækkeligt længe til, at forvandlingen af ynglen kan nå at finde sted og at predation fra fisk og fugle ikke er for stor.

Derfor vil det være af stor værdi for såvel de forekommende arter som for nye, at der etableres egentlige paddevandhuller, som ikke ligger på arealer, der oversvømmes og som samtidigt holder vand i så tilstrækkelig lang tid, at ynglen

Arter, der gerne vil gro på afskrabningsflader:

Kødfarvet Gøgeurt
Sump-Hullæbe
Melet Kodriver
Rust-Skæne
Blågrøn Star
Dværg-Star
Krognæb-Star
Vild Hør
Vibefedt
Mark-Tusindgylden
Engblomme



Engblomme er en sjælden og rødlistet plante, der vokser på kalkholdige enge. Den vil måske vende tilbage til Mosen, hvis der foretages afskrabning af overjorden.

kan forvandles. Det er væsentligt, at vandhullernes bredarealer afgræsses eller på anden måde holdes lavtvoksende, så solen kan nå vandet og opvarme det.

Vandhullerne foreslås placeret på tørre dele af græsningsparceller eller i forbindelse med de rekreative tiltag, idet vandhullerne også er tiltænkt en væsentlig undervisningsfunktion.

4.1.6. Store Vejleå Genslyngning

Visionen om at genslynge Store Vejleå på hele eller dele af strækningen indenfor Mosen er ikke ny, og er eksempelvis medtaget i den tværkommunale "Visions- og Handleplan for Store Vejleådalen" fra 2007. Heri er foreslået genslyngning af åen i Mosens nordvestlige del (fra indløbet fra Vallensbæk Sø til ca. midt på den sydlige halvdel af Mosen).

Genslyngning har i den nuværende arbejdsgruppe indgået tidligt i arbejdet med oplægget til Helhedsplanen. Imidlertid gør Mosens lave beliggenhed, at genslyngning ikke er realistisk. Op mod 80% af Mosens areal ligger under kote nul.

På workshopen blev det foreslået, som i Visions- og Handleplanen, at genslynge åen på den strækning, hvor terrænet ligger over kote nul. Dette svarer i fugleflugtslinje til en strækning på 250 meter. Imidlertid vurderes den biologiske gevinst ved etablering af et genslynget vandløb over den korte strækning at være begrænset og vil derfor ikke blive anbefalet. Genslyngning vil kræve udgravning eller anlæg af diger, hvilket ikke er ønskeligt i en sammenhæng, hvor naturen skal tilbage til Mosen gennem dynamik og naturlige processer. Beregninger viser desuden, at en sådan genslyngning vil reducere volumen i det planlagte overløbs- og forsinkelsesbassin med ca. 65.000 m³.



(Fotograf: Anita Pedersen)



Mulige tiltag i Mosen er bl.a. op-sætning af storkereeder, etablering af paddevandhuller og genslyngning af vandløb.

Forbedring af forholdene i åen

Store Vejleå tjener til at aflede vand; i perioder endog meget store mængder af vand. Dette har betydet, at de fysiske forhold i åen er meget forringende. Der mangler variation som store sten, grødebanks, partier med grusbund og forskellig dybde.

Planen foreslår, at de fysiske forhold i åen søges forbedret i det omfang, det er muligt fortsat at opretholde åens vandafledende evne. I praksis vil det indebære udlægning af store sten i vandløbet og langs bredden og partier med grus på udvalgte strækninger.

4.2. Vandet - en mod- eller medspiller

Mosen skal som beskrevet fremover have en funktion som nødbassin. Dette indebærer, at der i perioder af året med års mellemrum vil opstå en sø på Mosens laveste partier (se Kort 4). De seneste beregninger tyder i følge Kloaksammenslutningen Vallensbæk Mose på, at større oversvømmelser vil finde sted så sjældent som hvert 15. år. Dette skyldes primært, at der etableres nye nødbassiner opstrøms den nuværende Vallensbæk Sø samt en højvandspumpe nær åens udløb til Ishøj Havn.

Som udgangspunkt vil tilstedeværelse af en stor fladvandet sø med svingende vandstand være en stor positiv gevinst og bidrage væsentligt til naturudviklingen i området.

Der er endnu uklarheder omkring vandets kvalitet og opholdstid i Mosen. Begge forhold har væsentlig indflydelse på naturudviklingen i Mosen. Indholdet af kvælstof i vandet i den ovenfor liggende Vallensbæk Sø er reduceret væsentligt i perioden 1985-2012, mens fosforindholdet viser et mindre fald i samme periode. Det er indlysende, at vand med et lavt indhold af næringsstoffer er optimalt i forhold til naturen. Kloaksammenslutningen Vallensbæk Mose vurderer, at



Ænder, gæs og vadefugle er glade for oversvømmede tætgræssede enge. Her et parti på strandene ved Vallensbæk.

vandkvaliteten i det vand, der udledes, vil blive forbedret i forhold til det nuværende.

Det anbefales i Helhedsplanen, at monitoringen af næringsstoffer i Vallensbæk Sø fortsætter og tillige, at der ved skybrud eller længere varende perioder med regn måles for næringsstoffer.

Desuden er det ønskeligt, at der i en eller anden udstrækning kan sikres en permanent vandflade. Dette vil give de bedste vilkår for egentlige vandplanter og for det fugleliv, der er tilknyttet permanente, fladvandede søer. Permanent vandflade kan sikres ved udgravning, ved tilledning af vand fra Store Vejleå gennem rørforbindelse eller ved ændret pumpepraksis og tilkastning af grøfter i Mosen. En egentlig udgravning af søen er ikke en ønskeligt og anbefales ikke.

De udtørrende bredarealer, der vil være mere eller mindre vegetationsdækkede, vil udgøre et stort aktiv for naturen i Mosen - for både dyr og planter. De vil som hovedregel indgå i græsningsfoldene og kunne afgræsses i tørre perioder. Det væsentlige for udtørringszonerne er, at de er uden vegetation eller med et lavt vegetationsdække. Det er denne type af levested, som foretrakkes af mange arter af svømme- og vadefugle, men også for padderne vil det være værdifuldt, at bredarealerne er lavtvoksende.

Registreringer i Mosen har vist, at der ikke går store naturværdier tabt ved anvendelse af Mosens lavest liggende områder som nødbassin. Vandet i Mosen skal derfor opfattes som en medspiller i processen med at skabe mere natur i Mosen.

4.3. Rekreative tiltag

Mosen rummer mange oplevelser - store som små. Publikums muligheder for at opleve kan forbedres, ligesom Mosens natur i højere grad skal indgå i undervisning og formidling.



Oplevelse af naturen kan gøres nemt, hvis faciliteterne placeres rigtigt. Her ses borde-bænke sæt ved græsningsfold og fuglerigt fladvand samt lige ved cykelsti.



Opsætning af fugletårn(e) er en oplagt mulighed i Mosen.

Workshoppen, der blev afholdt i oktober 2014, viser, at flertallet af interessegrupper lægger vægt på, at rekreativ udnyttelse ikke må ske på bekostning af naturværdierne. Og ligeledes, at Mosen primært skal være et lokalt rekreativt område. Endelig var der en overvejende stemning imod tiltag som shelters og bålpladser, mens der var mere positiv stemning for tiltag, der muliggør oplevelse af naturen (fugletårn, boardwalk, adgang til græsningsfolde etc).

Der er udpeget to områder i Mosen, der skal være indgangspunkter for formidling og oplevelse (se kort 4). Det er i Mosens sydlige og nordlige ende, hvor forstyrrelse forventes at være mindst. Derudover skal der være information til publikum ved indgange via stier eller ved natur-seværdigheder.

På kort 5 ses forslag til placeringer af forskellige publikumstiltag, der gennemgås i det følgende.

4.3.1. Fugletårne

Oplevelse af fuglelivet og naturens gang i Mosen opnås bedst, når man er hævet over terræn. Derfor etableres to fugletårne med en placering, der uden at skæmme samtidig giver udsyn over Mosen fra nord- og sydenden. Fugletårnene placeres i eksisterende bevoksninger for at sikre, at de falder i et med landskabet.

4.3.2. Bord-bænke-sæt og shelter

Almindelige publikumsfaciliteter placeres på de mest robuste arealer, der er velegnede til leg og ophold i øvrigt. De skal opsættes i et antal, så de kan anvendes i undervisningssituationer.

Et shelter opsættes i en lysning, der laves i en bevoksning i den sydlige del af Mosen. Placeringen er valgt for at der er mulighed for primitiv, ugenert overnatning.



Shelter placeres i en lysning i egebeplantningen mod syd.

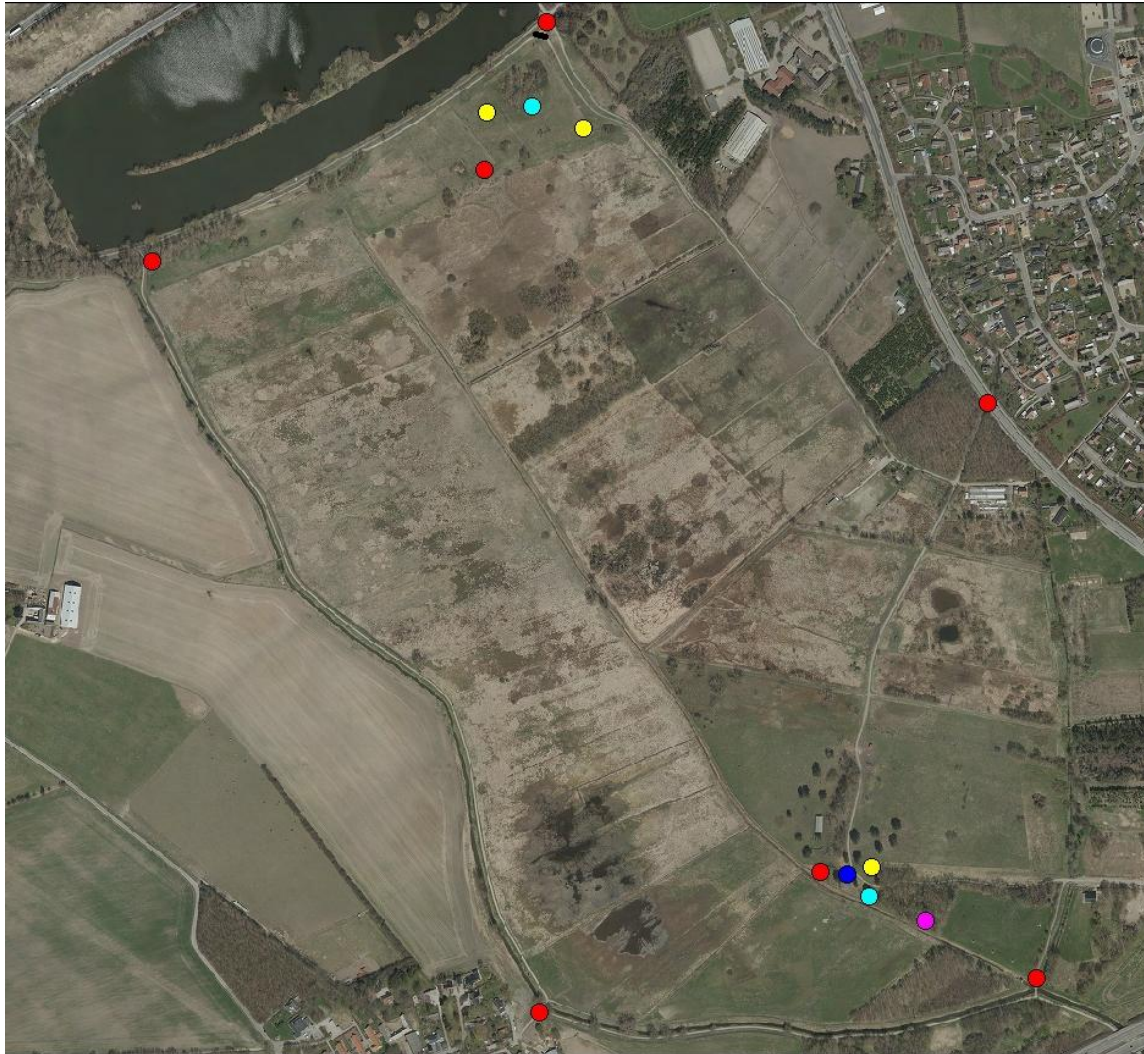


Opsætning af shelter(s) er en mulighed. Ved workshoppen var der ikke stemning for det.

4.3.3. Info-tavler

Information er væsentligt, fordi det øger forståelsen for naturen og dermed giver større værdi i oplevelsen. Et stort publikum er en enestående mulighed for at vise Mosens naturværdier og formindle de tiltag, der sker i Mosen. Der opsættes som minimum følgende info-tavler:

- fugletavler i fugletårnene
- generelle info-tavler om Mosens genskabelse ved borde-bænkesæt og ved indgange til Mosen
- tavler der viser overordnede sti-systemer ved indgange til Mosen. Ligeledes vises her toilet- og parkeringsmuligheder
- tavler med vandhullernes dyreliv med fokus på padderne opsættes ved de ny-etablerede vandhuller



Kort 5. Forslag til rekreative tiltag i Mosen

Signatur

- Rød = info-tavler
- Gul = bord-bænke-sæt
- Blå = paddevandhul
(kriblekrablesø)
- Turkis = fugletårn
- Lilla = shelter

4.3.4. Kriblekrable-søer

De 2-3 paddevandhuller der etableres udenfor engarealerne vil i høj grad også kunne fungere som såkaldte "kriblekrable-søer" for området institutioner og naturvejledning. Der skal være let og uhindret adgang for børn og voksne til at fange smådyr i vandhullerne. Dette sikres ved at lave vandhullerne med meget flade og jævne bredder, således at det er muligt i gummistøvler at gå ud i søerne.

Tilhørende informationstavler skal fortælle, hvad man kan fange i søerne og bl.a. sætte fokus på padderne.

4.3.5. Ride- og gangstier.

Mosen er tilgængelig for publikum til fods eller hest eller på cykel. Eksisterende stier ses på Kort 3. Dette sikres gennem et ret udbygget stinet, der forløber i periferien af Mosen. Mindre stier, der alene vedligeholdes gennem slid, går gennem Mosen. På det udbedrede dige i sydkanten af Mosen skabes mulighed for en trampesti, hvilket vil give et forbedret indsyn til Mosen. Anlæg af stien på diget forudsætter, at der ikke gives adgang for ryttere.

4.3.6. NaturApps

Der udformes 2-3 NaturApps, der fortæller om Mosen. NaturAppene kan have forskellige temaer med dyr og planter eller de kan fortælle historier om det, der sker i Mosen. Der skal være mulighed for at downloade eller opdatere Appen fra Mosens hjemmeside og fra standere i Mosen. Standere i Mosen vil typisk blive placeret der, hvor Appen har oplevelser at formidle.

NaturAppen vil kunne udformes med en overvægt af tekst eller af fotos - afhængig af, hvem der er målgruppen og hvilken historie, der skal formidles.

NaturAppen skal endvidere indeholde info om løse hunde, cykling, parkering, toiletmulighed mm.

5. Når vi målene?

Et meget spændende og naturligt spørgsmål er, om målene nås og/eller om en anden naturudvikling end den målsatte opnås. Allerede fra starten er det derfor vigtigt at "måle naturen", dvs. følge med i, hvad der sker med naturen og hvornår.

Der er væsentligt at inddrage publikum i en folkelig naturovervågning på forskellige niveauer, således at borgerne direkte kan følge med i, hvad der sker i Mosen og få et nært forhold hertil. Forslag til folkelig overvågning kan være:

- oprettelse af hjemmeside for "Mosen" med løst og fast. Her genereres bl.a. forskellige artslistes i samarbejdet med artsportalen "Fugle og Natur". Alle opfordres til at indrapportere deres data på Fugle og Natur
- overvågning af fuglene (notesbøger i Fugletårnene, 2 årlige tælle dage med DOF, faste transekter. notering af ynglefund)
- tilsyn med opsatte ynglekasser for forskellige fugle
- overvågning af sommerfugle ved løsfund eller transekter
- registrering af padde og andre småkryb i de nye vandhuller (målrettet på institutioner)
- "Vilde blomsters dag" i Mosen
- hvert 5. år en systematisk registrering af botanik og naturtyper



© Biopix JC Schou
Aurora og Vibe er nogle af de arter, der er nemme at registrere, når man vil måle og følge udviklingen i Mosen.

6. Referencer

Visions- og Handleplan for Store Vejleådal. Tværkommunalt samarbejde for Store Vejle Å 2007.

Friluftsliv i Store Vejleådal – forslag til planlægning og forvaltning af ådalen som rekreativt område. Friluftsrådet 2012.

http://www.google.dk/url?sa=t&rct=j&q=&esrc=s&source=web&cd=1&ved=0CCAQFjAA&url=http%3A%2F%2Fwww.friluftsradet.dk%2Fmedia%2F322130%2F2103_friluftsliv_i_store_vejleaadalen_3korr.pdf&ei=D_EYVaOGKMv3O9jLgJAL&usg=AFQjCNHcq2qcg6HXBtxAbm1Dh-K50gsJ2Q&sig2=wUdX74LGeDSKUSxZ_tshFQ&bvm=bv.89381419,d.ZWU

Fingerplan 2013 - Landsplandirektiv for hovedstadsområdets planlægning.

Miljøministeriet. ISBN: 978-87-7279-680-2

<http://naturstyrelsen.dk/planlaegning/planlaegning-i-byer/hovedstadsomraadet/fingerplan-2013/>

København-Ringsted projektet. Miljøreddegørelse - hæfte 1.

Trafikstyrelsen 2009.

<http://www.google.dk/url?sa=t&rct=j&q=&esrc=s&source=web&cd=1&ved=0CCAQFjAA&url=http%3A%2F%2Fwww.bane.dk%2Fdb%2Ffilarkiv%2F6986%2FVVM%25201.pdf&ei=AwAVZVS5F4O3ON3igJgD&usg=AFQjCNE7IgbSMN4hAKBwe281wERA-9RBsg&sig2=zl78GrB-IPpfnq77v6DR4g&bvm=bv.89381419,d.ZWU>

Notat om muligheder for at etablere sø i mosen (upubl). Orbicon 2015.



© Biopix SD Lund
Den sjældne vadefugl, Klyden, med det opadbøjede næb er Ishøj Kommunes ansvarsart. Vil den blive en del af fuglelivet i Mosen ?

Bilag 1, Tilblivelse af helhedsplanen

Oplægget til helhedsplanen er udarbejdet af en arbejdsgruppe bestående af medarbejdere fra Vallensbæk og Ishøj kommuner samt en ekstern rådgiver fra firmaet AGLAJA.

Arbejdet startede i det tidlige forår 2014, hvor områdets naturmæssige og rekreative værdier og udviklingsmæssige potentialer blev præsenteret og diskuteret. Specielt muligheden for at genslynge Store Vejleå og anvendelse af Mosen som nødbassin for Kloaksammenslutningen Vallensbæk Mose er diskuteret indgående.

Som en væsentlig del af udarbejdelse af Helhedsplanen indgår borgerinddragelse. Der er som første trin afholdt en workshop i slutningen af oktober 2014. Oplægget til workshoppen var en form for "brainstorm", hvor de godt 30 fremmødte gav deres idéer til tre fastlagte temaer:

- målsætning for Mosen
- hvordan skal naturen beskyttes, forvaltes og fremmes
- hvordan skal de rekreative værdier udnyttes og fremmes

Workshoppens idéer er i videst muligt omfang indarbejdet i nærværende forslag til Helhedsplan for Mosen.

Den videre arbejdsproces har været, at der i sidste halvdel af april 2015 afholdtes endnu en workshop, hvor Helhedsplanen var på dagsordenen.

Efter tilretningen af planforslaget skal forslaget til politisk behandling og herefter sendes i en 8 ugers offentlig høring. På baggrund af høringen udarbejdes den endelige helhedsplan, der skal til politisk vedtagelse. Derefter offentliggøres planen, evt. ved et åbningsarrangement.



I det videre arbejde vil der blive udarbejdet en - flere konkrete plejeplaner, der tager udgangspunkt i helhedsplanen.

Bilag 2, Indlæg fra workshoppen d. 30. oktober 2014

I den afholdte workshop blev deltagerne inddelt i tre grupper, der cirkulerede mellem tre fokuspunkter for Mosen: målsætning, natur og rekreativ anvendelse.

Kommentarer og indlæg blev skrevet på sedler og placeret på opslagstavle for bedre at få overblik over indlæggene og ikke miste noget i processen. De forskellige indlæg listes i det følgende. Nogle af indlæggene kan være flyttet fra eksempelvis "Naturgruppen" til "Rekreative interesser", hvis det emnemæssigt oplagt ligger indenfor sidstnævnte.

Målsætninger for Mosen

- Mosen skal være en foretrukket rastesteds (trækfugle).
- "Beskyttelse før benyttelse".
- Naturværdierne skal sikres, og mosen skal plejes mod tilgroning.
- Mosen skal have stor arts- og biodiversitet.
- Udsyn og "overblik" skal sikres.

Svar a-e): forslaget indarbejder disse målsætninger idet der lægges vægt på artsdiversitet, beskyttelse af eksisterende naturværdier og udvikling af nye ved naturpleje.

- Promovere området – branding og mere lokal og mediebasert formidling.
- Sikre de rekreative værdier. Eventuelle faciliteter skal være naturlige.

Svar f-g): forslaget lægger op til sikring af de rekreative værdier og muligheden for at opleve dem. Der lægges langt overvejende vægt på tiltag, der kan forbedre naturoplevelsen for de, der bor i området og som allerede anvender Mosen i dag. Af nye bruger tænkes overvejende på kommunens institutioner og skoler.



Forslag, idéer og kommentarer blev samlet på sedler og sat på opslagstavlen ved Workshoppen. Her er det inputs til Naturen i Mosen.

h) Reguleret tilgængelighed, så der er områder uden forstyrrelser (styres via trampestier, stenter, boardwalks, skiltning (begrænset, ikke "skilteskov") dyreindhegning og placering af fugletårne).

Svar: forslaget tager højde for dette, idet det ikke lægger op til øget eller ændret færdsel i området; blot søges oplevelsesmulighederne forbedret.

i) Der skal være sø(er), hvor vandspejlet er sikret mod udtørring. Topologien viser hvor.

j) Mosen skal kunne anvendes som nødbassin ved ekstreme regnhændelser.

Svar i-j): Dannelse af en fladvandet sø gerne med permanent vandspejl er indarbejdet som en af de primære målsætninger i planforslaget, ligesom afvendelse som nødbassin er indarbejdet, side 16.

k) Vandet som ressource i forhold til anvendelse af vand til heste, ridebaner mv.

Svar: mulighederne for at anvende (eventuelt blot i perioder) vand til heste og vanding af ridebaner er ikke medtaget i planforslaget, men indgår i fremtidigt arbejde. Det afhænger bl.a. af mængden og kvaliteten af vandet.

l) Skal store St. Vejleå være laksevand? Åen skal være attraktiv for fisk mm, og have høj naturværdi.

m) St. Vejleå integreres i naturplanerne.

Svar l-m): Naturtilstanden og naturforbedrende tiltag i Store Vejleå indgår i kommunens planlægning på vandløbsområdet. Se i øvrigt afsnit 22.

n) Sikre lodsejerne (enten ved at købe dem ud eller sikre dem fysisk mod oversvømmelse mv.).

Svar: der er fra kommunernes og Kloaksammenslutningen Vallensbæk Moses side truffet foranstaltninger, der sikrer lodsejerne mod oversvømmelse eller andre gener.

Naturen i Mosen

a) Sikre alsidige biotoper: Biotoperne skal varieres, så biodiversiteten kan blive så stor som mulig.

b) Gerne mere afgræsning, Vekseldrift / Omdrift / Høslet: Gammel landbrugsdrift i hele området kan sikre biotoperne. Der må gerne være mange flere dyr og

rørhugst.

- c) Zonering af plantevækst: De forskellige planter har forskellige krav. Godt, at grantræerne og fyrretræerne er fældede.
- d) Fortrinsvis afgræsning evt. med forskellige dyrearter pga. deres forskellige måder at afgræsse på – gerne suppleret med krat og skyggeområder til dyrene. Kontrolleret afgræsning.
- e) Variation – variation i flora, fauna og landskab.
- f) Bevare rørskov.
- g) Mere natur – mindre park: Men det skal ligne natur; eller græsningsoverdrev. Det må ikke drives for intensivt og blive for 'pænt'.
- h) Fokus på arternes spredning: Arternes spredning bliver deres redning. Der skal sikres korridorer i god tilstand.

Svar a-h): biodiversitet indgår som en kernemålsætning med høj prioritet i planforslaget. Variation i vegetation og landskab opretholdes med afgræsning og høslæt og periodevis oversvømmelser. Naturlig eller kontrolleret tilgroning indgår i planforslaget. Se i øvrigt afsnit 3.1. og afsnit 4.1.

- i) Semipermanente vandspejl – ønske om søer der tørrer ud
- j) Permanent vandspejl: I den laveste del af Mosen kan der etableres et permanent vandspejl – eventuel fordybet, så det stadig kan bruges som nødbassin ved monsteregn.

Svar i-j): et at de primære mål (og samtidigt et virkemiddel) i planforslaget er skabelse af en fladvandet sø med svingende vandstand. Mest ønskeligt er det, at der dannes en mindre, permanent vandflade, evt. ved tilledning af vand fra Store Vejleå eller ved ændret afvanding af de lavest liggende dele af mosen. Terrænregulering (uddybning) er ikke ønsket i et nu lavtliggende område og indgår ikke i planforslaget. Se i øvrigt afsnit 4.2.

- k) Inspiration Utterslev Mose: I Utterslev er der lavet relativt store fugleøer ude i søerne. Med et permanent vandspejl kunne noget lignende gøres i Mosen.

Svar: planforslaget lægger ikke op til, at der skal foretages terræændringer for at skabe søer eller øer. Landområder, deri perioder er utilgængelige og fungerer som øer, vil opstå i perioder med høj vandstand og forsvinde eller mindske i perioder med lav vandstand. Denne dynamik er ønskelig.

- l) Boardwalk ud i sumpen: Mennesker skal også kunne komme tørskoet længere ud – men dog ikke for langt, da fuglene og naturen har deres egen individuelle sikkerhedsafstand.
- m) "Las Filipinas" naturpark i Barcelona: I Barcelona er der lavet fuglepark med camouflerede kiggeposter tæt på fuglene.
- n) Gerne adgang til dyrene: Lav stier ind gennem de afgræssede marker med plads nok til, at dyrene kan flytte sig.

Svar l-n): *en forbedring af oplevelsesmulighederne indgår i planforslaget. Beskyttelseshensynet er vigtigt og har høj prioritet. De konkrete tiltag, som eksempelvis boardwalks og stier i foldene, indgår i det videre arbejde og afhænger bl.a. af naturudviklingen i Mosen.*

- o) Storkerede på kirken: Hvorfor ikke bare sætte en storkerede op på kirken? Der er storke i Lejre. Det er også en del af formidlingen og inddragelsen i oplevelser, at man lige skal forbi og se til reden.

Svar: *storkenes tilbagekomst til Mosen er en langsigtet målsætning i planforslaget. Som et virkemiddel foreslås, at der opsættes storkereder i Tranegilde og Vallensbæk Landsbyer. Se i øvrigt afsnit 4.1.4.*

- p) St. Vejle Å, Side 46 i Visions- og Handleplan fra 2007: Genslyngning de steder, hvor det kan lade sig gøre.
- q) Sten i åen og på brinker – et udtryk for ønske om mere variation i Store Vejleå.
- r) Slynge Store Vejleå – den første del af åen umiddelbart nedenfor søen bør kunne slynges.

Svar p-r): *Genslyngning af Store Vejeleå har været grundigt vurderet i arbejdet med helhedsplanen. Pga. mosens lave beliggenhed (størstedelen under kote 0) er det ikke muligt at genslynge vandløbet uden at de vil kræve væsentlige diger eller andre kunstige anlæg. Se i øvrigt afsnit 4.1.6.*

Naturtilstanden og naturforbedrende tiltag i Store Vejleå indgår i kommunens planlægning på vandløbsområdet.

- s) Mosen sikres mod åens påvirkning (salte og andre kemiske forbindelser i overfladevandet fordi en del af vandet kommer fra befæstede arealer, motorvej mv).

t) Fokus på –chlorid (saltfri refugier): Vejsaltningen medfører andre arter, som kan tåle det højere saltindhold. Det skader saltfølsomme arter.

Svar s-t): *Foreløbige undersøgelser viser, at vandkvaliteten fremover vil blive forbedret. Bl.a. fordi der er bygget flere nødbassiner opstrøms Vallensbæk Sø. Vegetationen i dag i Mosen tyder på svag saltpåvirkning fra grundvandet, idet der spredt forekommer salttolerante planter.*

u) Paddehuller: Mange, mange små paddehuller, som tørrer ud i løbet af sommeren. Det giver mange frøer.

Svar: *der er i planforslaget indarbejdet, at der anlægges egentlige paddevandhuller, som ikke oversvømmes eller har forbindelse med de øvrige vandarealer. Disse vandhuller tilstræbes anlagt, så de tørrer ud sent på sommeren hvert eller hvert andet år.*

v) Ned til mineraljorden: Der er meget jordfyld i det nordøstlige hjørne. Det var tidligere en værdifuld biotop med bl.a. sjældne orkideer. Der kan ryddes ned til det tidligere minerallag.

Svar: *afskrabning af overjord indgår i planforslaget som en mulighed for at genskabe tidligere tiders artsrige kalkkær. Omfang og aktuel placering af afskrabningsfladerne afventer, at de mest potentielle områder kortlægges. Det vil dreje sig om arealer med højtliggende mineraljord eller kalkpåvirket tørvejord. Se i øvrigt afsnit 4.1.3.*

Rekreative interesser i Mosen

- a) Målgrupper - Afklaring af hvilke målgrupper området henvender sig til (lokale eller regionale målgrupper): 2 grupper havde som hovedtema, at området forbliver status quo. De fandt det vigtigt, at der ikke kom flere besøgende, som ikke havde lokal tilknytning. Status quo kunne være i form af skolebørn, turister. Motordrevne brugere skal undgås.
- b) Færdsel i området skal ske på naturens præmisser. Naturen skal respekteres, og det skal ligne natur.
- c) Tættere på dyrene – mulighed for at børn kan komme ind til får og tættere på kvæg

Svar a-c): der lægges i planforslaget op til, at målgruppen er lokale borgere til fods, til hest og på cykel. Mosen skal desuden også kunne bruges af skoler og institutioner og af naturinteresserede, der målrettet kommer for at besøge Mosen. Planforslaget prioriterer beskyttelse højt i forhold til benyttelse. Se i øvrigt afsnit 3.2. og 4.3.

- d) Status quo med udviklingen – der skal ikke tilføjes nye rekreative faciliteter. Det der er, må gerne udvikles
- e) Boardwalks
 - o 1 gruppe var for
 - o 1 gruppe var imod
- f) Shelters
 - o 1 gruppe havde ønske om overnatnings shelters
 - o 2 grupper var i mod
- g) Grill/bålpladser
 - o 1 gruppe syntes at det var en god idé
 - o 2 grupper mente ikke der skulle mere af den slags
- h) Fugletårne/udsigtstårne
 - o overvejende positiv stemning for dette på workshopen

Svar d-h): mulighed for oplevelse kræver vedligehold af eksisterende faciliteter og evt, anlæg af nye. Planforslaget er åbent overfor nye tiltag, og det vil indgå i kommunernes videre arbejde i dialog med brugere og under hensyn til naturudviklingen i området. Se i øvrigt afsnit 4.3.

- i) Fugletårn + info: Lidt op i højden og kigge ud – gerne med infotavler eller mobile apps.
- j) Ture med guider
- k) Information (kort + faktaoplysninger). Info om muligheder for toilet, parkering samt om områdets flora og fauna
- l) Formidling: Det er vigtigt, at oplevelserne i Mosen såsom fugle, insekter, flora og fauna formidles, så der udbredes viden om Mosen; også geologi og landskabs- og kulturhistorie.
- m) Formidle – information om hvad man ser det pågældende sted – også for pædagoger som ikke er naturfaglige og skal formidle til børn

Svar i-m): der lægges i planforslaget op til en væsentlig udvidelse af formidlingen i Mosen. Det vil ske med skiltning og plancher og via digitale medier (hjemmeside og Apps). Formidlingen skal tage højde for, at målgrupperne og de, der skal formidle videre, har forskellige forudsætninger. Se i øvrigt afsnit 4.3.3-4.3.6..

n) App's med ordensregler (parkering + hunde mv.) – digitale informationer skal også indeholde ordensregler om løse hunde, cykling, parkering, høj musik

Svar: planforslaget har indarbejdet, at der laves mindst en "mose-app", der bl.a. fortæller, hvordan man skal opføre sig, og hvad man skal afholde sig fra, se i afsnit 4.3.6.

o) P-pladser (undersøgelse) – det bør undersøges om der er tilstrækkelige parkeringsmuligheder

Svar: det indgår i det videre arbejde, om der er tilstrækkeligt med parkeringsmuligheder i området.

p) Udsyn – hæve stier, broer, fugletårne

q) Sti på digekrone – er omtalt i Friluftsrådets oplæg for Store Vejleådal fra 2012

Svar p-q): planforslaget rummer flere tiltag, der skal øge indsyn til Mosen og forbedre adgang. En trampesti på digekronen indgår heri. Se i øvrige afsnit 4.3.5.

r) "Legepladser" findes andre steder – "legepladser" er et udtryk for at de rekreative faciliteter, der findes andre steder, ikke også behøver at være i Mosen.

Svar: planforslaget lægger som sådan ikke op til, at der skal etableres legepladser i Mosen. Hvorvidt simple naturlegeplads-faciliteter skal anlægges vil indgå i kommunens videre overvejelser.

s) Handicapvenligt – men vil handicappede benytte sig af stierne og udsigtstårne – eksempel på handicapindrettet fiskeplads ved havnen, som ikke benyttes – høre handicaporganisationen

Svar: der er ikke i planforslaget lagt op til, at der skal etableres handicapvenlige faciliteter. På baggrund af den kommende offentlige høring af planforslaget vil det blive afklaret om der er et ønske fra handicaporganisationernes side og om det kan realiseres.

