

Nøgletal Ishøj pr. 5. august 2024

I tabel 1 ses antallet af helårspersoner det sidste års tid i Ishøj. Tallet for sygedagpenge er estimeret for juni 2024. Antallet af ydelsesmodtagere er samlet set steget med 11 helårspersoner fra juni 2023 til juni 2024. Det skyldes bl.a. flere borgere på sygedagpenge.

Ledighedsprocenten er på 4,6% i juni 2024, hvilket er samme niveau som måneden før.

Figur 1: Helårspersoner fordelt på målgrupper

Ishøj Kommune 2023 - 2024	A-dagpenge	Kontanthjælp	Selvforsørgelses- og hjemrejseydelse/ overgangsydelse	Udd.-hjælp	Syge-dagpenge	Jobafklaring	Ressource-forløb	Revalidering	Ledigheds-ydelse	Fleksjob	I alt
Målgruppe											
Antal helårspers./md.											
jun-23	478	234	34	143	383	172	72	10	54	288	1.868
jul-23	449	231	34	140	384	160	73	9	53	289	1.822
aug-23	465	231	35	139	389	160	73	10	57	286	1.845
sep-23	440	237	33	133	416	152	72	9	59	288	1.839
okt-23	437	236	26	129	447	152	74	9	61	285	1.856
nov-23	452	234	26	141	463	142	78	9	58	291	1.894
dec-23	441	243	27	133	475	143	78	10	55	295	1.900
jan-24	521	244	27	116	487	138	78	10	55	293	1.969
feb-24	525	246	29	119	470	140	85	7	52	294	1.967
mar-24	516	242	27	110	477	143	83	7	52	295	1.952
apr-24	498	239	29	106	469	144	86	6	51	296	1.924
maj-24	485	239	28	112	437	147	84	6	54	297	1.889
jun-24	471	237	25	114	437	151	82	7	56	299	1.879
Gennemsnit 12 md	475	238	29	126	441	150	78	8	55	292	1.893

Kilde: Jobindsats.

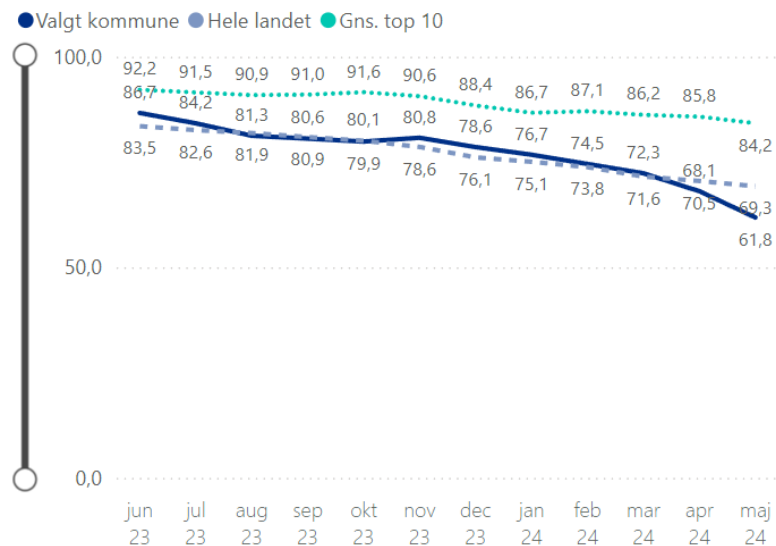
Samtaler og tilbud

Styrelsen for arbejdsmarked og rekruttering (STAR) udarbejder 4 målinger månedligt: Samtaler for borgere med kort og lang anciennitet samt tilbud mv. for borgere med kort og lang anciennitet.

Borgere med mindst 12 mdr. anciennitet som har modtaget mindst 1 tilbud mv. i løbet af de sidste 12 måneder:

Jobcenteret har på tværs af alle målgrupper en andel på 61,8%, som har modtaget 1 tilbud mv. rettidigt. Det betyder, at 642 personer burde have haft et tilbud mv., og 397 personer har modtaget tilbuddet rettidigt.

Figur 6: Andel ydelsesmodtagere der i perioden har mindst 12 mdrs. anciennitet og som har haft mindst 1 aktivt tilbud mv. de sidste 12 mdr. sammenholdt med Top 10 og hele landet.

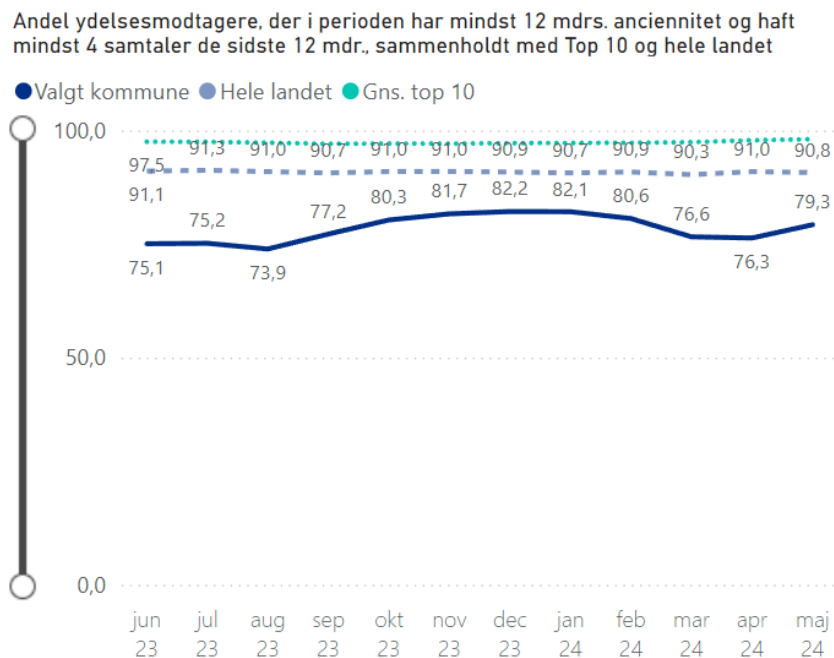


Ishøj er i denne måling 7,5% under landsgennemsnittet, sådan at vi samlet set ligger som nr. 88 ud af 98 kommuner.

Borgere med mindst 12 mdr. anciennitet som har modtaget mindst 4 samtaler i løbet af de sidste 12 måneder:

Jobcenteret har på tværs af alle målgrupper en andel på 79,3%, som har modtaget mindst 4 samtaler rettidigt. Det betyder, at 646 personer burde have haft mindst 4 samtaler rettidigt, og 512 personer har modtaget samtalerne rettidigt.

Figur 7: Andel ydelsesmodtagere der i perioden har mindst 12 mdrs. anciennitet, og som har haft mindst mindst 4 samtaler rettidigt de sidste 12 mdr. sammenholdt med Top 10 og hele landet.

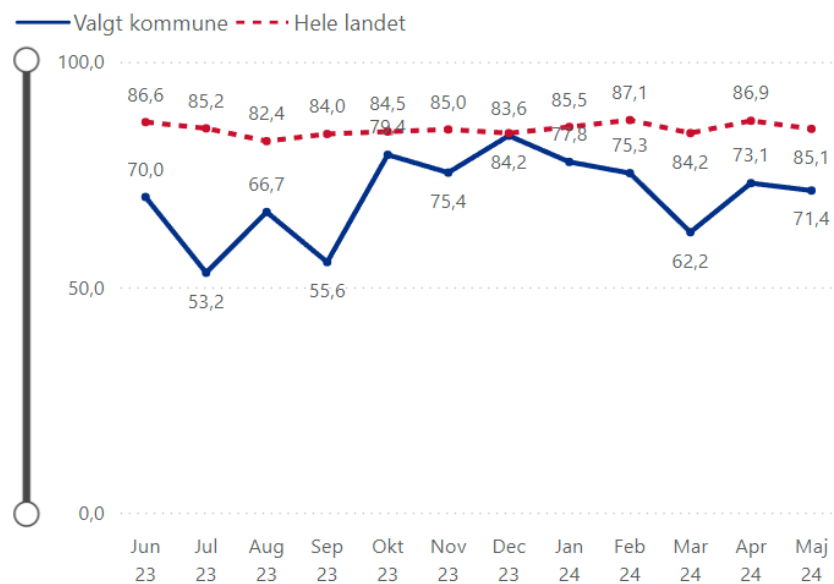


Ishøj er i denne måling 11,5% under landsgennemsnittet, sådan at vi samlet set ligger som nr. 96 ud af 98 kommuner.

Borgere med 6 mdr. anciennitet som har modtaget mindst 4 samtaler:

Jobcenteret har på tværs af alle målgrupper en andel på 71,4%, som har modtaget mindst 4 samtaler rettidigt. Det betyder, at 49 personer burde have haft mindst 4 samtaler rettidigt, og 35 personer har modtaget samtalerne rettidigt.

Figur 8: Andel ydelsesmodtagere med 6 mdrs. anciennitet, og der har modtaget mindst 4 samtaler rettidigt sammenholdt med hele landet.

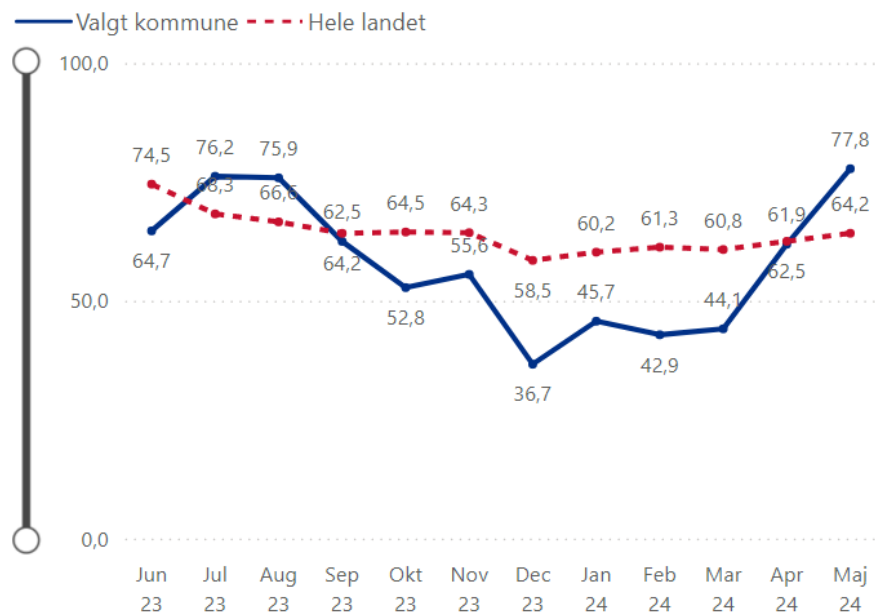


Ishøj er i denne måling 13,7% under landsgennemsnittet.

Borgere med 6 mdr. anciennitet som har modtaget mindst 1 tilbud mv.:

Jobcenteret har på tværs af alle målgrupper en andel på 77,8%, som har modtaget mindst 1 tilbud mv. rettidigt. Det betyder, at 27 personer burde have haft et tilbud mv., og 21 personer har modtaget tilbuddet rettidigt.

Figur 9: Andel ydelsesmodtagere med 6 mdrs. anciennitet, og der har modtaget mindst 1 aktivt tilbud rettidigt sammenholdt med hele landet.



Ishøj er i denne måling 13,6% over landsgennemsnittet.

Bilag 1: Aktuell plan for opdateringer fra Jobindsats.dk og Danmarks Statistik

Forsørgelsesgrupper (antal helårspersoner)		Juni	Juli	Kilde
A-dagpenge	Hver måned	18.07	20.08	Jobindsats
Selvforsørgelses- og hjemrejseydelse/overgangsydelse	Hver måned	17.07	20.08	Jobindsats
Kontanthjælp	Hver måned	16.07	19.08	Jobindsats
Uddannelseshjælp	Hver måned	16.07	19.08	Jobindsats
Sygedagpenge	Hver måned	09.08	-	Jobindsats
Jobafklaringsforløb	Hver måned	17.07	20.08	Jobindsats
Ressourceforløb	Hver måned	17.07	20.08	Jobindsats
Revalidering	Hver måned	17.07	20.08	Jobindsats
Fleksjob	Hver måned	17.07	20.08	Jobindsats
Ledighedsydelse	Hver måned	17.07	20.08	Jobindsats
Tidlig indsats	Hver måned	21.06	-	Jobindsats
Fokusmål	Hver måned	21.06	-	Jobindsats
Ledighedsprocent	Hver måned	31.07	-	Danmarks Statistik

Efterreguleringer betyder, at tallene for den sidste måned vil blive øget ved næste opdatering i Jobindsats.dk.