



## **ARBEJDSNOTAT**

Til: Styregruppen

Fra: Arbejdsgruppen

Dato: 27. marts 2023

### **Tryghed og Kriminalitetsforebyggelse – Leverance 1 & 2**

#### **Baggrund**

Budgetforligskredsen har med budgetaftalen for 2023 besluttet følgende: "Byrådet ønsker at opgaven med kriminalitetsforebyggelse og tryghedsskabende indsatser re-tænkes og forankres entydigt både politisk og administrativt". Opgaven omfatter alene det kriminalitetsforebyggende og tryghedsskabende arbejde, som ligger i forlængelse af den almene forebyggelse.

På den baggrund blev der nedsat en arbejdsgruppe, samt styregruppe, med det formål at komme med anbefalinger til, hvordan de kriminalitetsforebyggende og tryghedsskabende indsatser kan re-tænkes og forankres entydigt - både politisk, strategisk og administrativt, så det matcher de politiske prioriteringer og aktuelle udfordringer Ishøj står overfor.

Arbejdsgruppen er nu godt i gang med arbejdet, som til ultimo juni skal munde ud i et oplæg til politisk beslutning med anbefalinger på baggrund af arbejdsprocessen.

Anbefalingerne kommer til at bygge på nyeste forskning, faglig viden og best practice inden for området – sammenholdt med forholdene i Ishøj. Anbefalingerne vil bygge på en større gennemsigtighed i forhold til det tryghedsskabende og kriminalitetsforebyggende arbejde, ligesom det vil blive tydeligt hvordan det tværfaglige samarbejde anvender en helhedsorienteret tilgang, hvor der gennem en koordineret og målrettet kriminalitetsforebyggende og tryghedsskabende indsats arbejdes efter fælles overordnede mål.

Arbejdsgruppen har opdelt arbejdet i 2 faser, som er - først en kortlægningsfase (februar-marts) – efterfølgende en analyse, re-tænkings, model- og anbefalingsfase (april-juni).

Medio april gives plads til en drøftelse/midtvejsstatus i styregruppe og ØPU, på baggrund af kortlægningsfasen – og leverance 1 og 2 fra arbejdsgruppen.

Formålet med dette notat er at danne baggrund for denne drøftelse:

## **Leverance 1**

I henhold til Kommisoret er formålet med leverance 1:

*"Kortlægning af lovgivning og anbefalinger på området (Det Kriminalpræventive Råd, Lov om social service, Retsplejeloven, Forvaltningsloven, SSP-samrådet, KL, andre kommuner, m.v.)"*

Kortlægningsarbejdet har været delt i 3 hovedgrupper som er: 1) Lovgrundlag, 2) Anbefalinger fra myndigheder og organisationer samt 3) Inspiration fra andre kommuner mm.

I følgende 3 afsnit gives en kort opsummering på kortlægningen på de 3 områder.

### **Lovgrundlag**

Det vil i dette afsnit føre for vidt at gennemgå de lovgivninger, som direkte - eller indirekte – indgår i den kommunale opgaveløsning. Arbejdsgruppen har dog bl.a. fokus på:

Lov om bekæmpelse af Ungdomskriminalitet, Serviceloven, Folkeskoleloven, Ungdomsskoleloven, Lov om Dagtilbud (Klubbestemmelserne), Lov om Aktiv Beskæftigelsesindsats (Vejledning om mentorstøtte) samt vejledninger om KSP (Kriminalforsorg, Social og Politi) og PSP-samarbejde (Psykiatri, Social og Politi).

SSP (Skole, Social og Politi) – samarbejdet har sit grundlag i retsplejelovens §114 og §115. I retsplejelovens §115 hjemles udveksling af oplysninger myndighederne imellem, mens retsplejelovens §114 fastsætter, at politidirektøren skal virke for at etablere et kriminalitetsforebyggende samarbejde mellem politi, kriminalforsorgen og hver kommune i politikredsen, herunder med inddragelse af skoler og sociale myndigheder.

Det er i den sammenhæng værd at bringe in mente at SSP er et tværfaglig, tværorganisatorisk og tværsektorielt samarbejde mellem suveræne parter med hvert deres lov-, beslutnings- og myndighedsgrundlag – og ledelsesstreng. Det kriminalitetsforebyggende og tryghedsskabende arbejde er bredere og mere omfangsrigt end SSP-samarbejdet alene.

Den kommunale organisering af det kriminalitetsforebyggende og tryghedsskabende arbejde og dermed koblingen og den kommunale opgaveløsning i relation til lovgivningen er derfor alene et kommunalt spørgsmål og ansvar.

### **Anbefalinger fra myndigheder og organisationer**

Med afsæt i den tidligere regerings aftale om reform af indsatsen mod ungdomskriminalitet "Alle handlinger har konsekvenser" blev der i 2018 og 2019 gennemført en inddragelsesproces med 27 kommuner på tværs af landet samt politikredse. Der har desuden været nedsat en følgegruppe bestående af Socialstyrelsen, Det Kriminalpræventive Råd, SSP-Samrådet, politikredsene, Børne- og Kulturchefforeningen, Socialchefforeningen, Kommunernes Landsforening, Skolelederforeningen, Ungdomsskolelederforeningen og Ungdomsringen. På baggrund af faglige input fra ovenstående interessenter, er der udviklet et udkast til en ny fælles ramme for SSP-samarbejdet lokalt. Det er disse anbefalinger der kort skitseres i det følgende afsnit. Arbejdsgruppen har vurderet at disse anbefalinger kan udgøre rammen for at beskrive arbejdet med tryghed og kriminalitetsforebyggelse.

### Formål og målgruppe for arbejdet med tryghed og kriminalitetsforebyggelse

Formålet med kriminalitetsforebyggende arbejde er at sikre, at der arbejdes systematisk, helhedsorienteret og vidensbaseret i den kriminalitetsforebyggende indsats. Samarbejdet kan omfatte alle niveauer i forebyggelsestrekanten (se senere), og kan dermed rumme både opbyggende initiativer, forebyggende indsatser og kriminalitetsforebyggende indsatser.

Hovedmålgruppen er alle børn i skolealderen (6 år) og op til 25 år. Der er endvidere et specifikt fokus på børn og unge, der er i risiko for kriminalitet, enten hvor der er tale om tidlige bekymringer, eller hvor den unge allerede har begået førstegangskriminalitet.

Den afledte målgruppe er borgere, der inddrages eller bliver målgruppe for en konkret indsats som følge af en indsats rettet mod børn og unge i hovedmålgruppen. Det kan fx være forældre, søskende, m.v.

Ved fastlæggelse af den kriminalitetsforebyggende indsats organisering og det løbende samarbejde, skal man sikre, at de rette kompetencer er tilstede, og at disse kompetencer inddrages, når det er relevant.

### Organisering af arbejdet med tryghed og kriminalitetsforebyggelse

Da den lokale kriminalitetssituation og rammebetingelser for SSP-samarbejdet er forskellig, bør organisering og forankring fastlægges lokalt. Det anbefales, at man tydeligt nedskriver og beskriver, hvordan det strategiske-, koordinerende- og det udførende niveau spiller sammen, ligesom samspillet med lokal- og kredsråd kan være en del af beskrivelsen. I følgende gives 3 eksempler fra kommuner brugt til fremlæggelsen i ministeriet på, hvordan dette kan implementeres med fokus på henholdsvis; 1) En klar ledelsesstreng, 2) Faglig organisering og 3) Integreret organisering.

Alle 3 organiseringer er altså indenfor de anbefalinger, som blev givet til kommunerne og regeringen fra organisationerne.

### De tre praksiseksempler:

### Eksempel 1: En klar ledelsesstreng

#### (Provinskommune med omkring 90.000 indbyggere)

Eksempel på en klar ledelsesstreng og koordinering i SSP-samarbejdet I en mellemstor kommune har man skabt et SSP-samarbejde med en klar ledelsesstreng i form af klare arbejdsgange og ansvar i forhold til at kommunikere, udmønte beslutninger og følge op på tværs af det beslutningstagende og strategiske niveau, det koordinerende niveau og det udførende niveau.

Øverst i organiseringen har **styregruppen** til formål at udstikke de overordnede retningslinjer. Styregruppen består af direktører fra kommunen (B&U-Forvaltningen, Socialområdet og fra By- og Udviklingsforvaltningen) og det lokale politi samt områdechefen fra Socialforvaltningen med ansvar for familieforsvar, kommunens skolechef og en koordinerende SSP-konsulent.

Under styregruppen findes et **koordinationsudvalg**, som står for koordinering og konkretisering af de udstukne retningslinjer fra styregruppen, ift. hvem der har ansvar for hvad, herunder også kontakt til og inddragelse af øvrige relevante aktører. I koordinationsudvalget deltager mellemledere med beslutningskompetencer til at allokere ressourcer inden for deres fagområder. Ud over en koordinerende SSP-konsulent består koordinationsudvalget af afdelingsledere fra ungdomsskolerne, en konsulent fra Børne- og Uddannelsesforvaltningen, to ledere fra familieafdelingen i Socialforvaltningen, lederen fra misbrugsområdet og politi fra det lokale forebyggelsesafsnit.

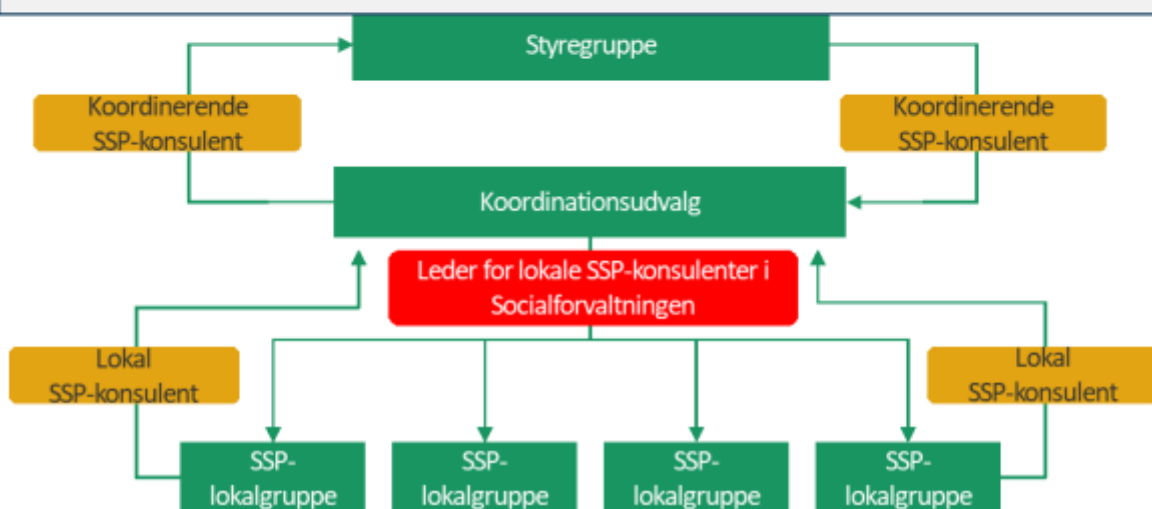
Endeligt består det **udførende niveau** af en række SSP-lokalgrupper – én pr. skole. SSP-lokalgrupperne er sammensat af en skolerepræsentant (typisk en SSP-lærer), en lokal politimedarbejder og en lokal SSP-konsulent fra Socialforvaltningen.

### Koordination mellem niveauer

Det er den *koordinerende SSP-konsulent*s rolle at viderebringe opgaver og beslutninger fra styregruppen, ligesom konsulenten også har ansvaret for at orientere styregruppen om, hvad der rør sig på koordinationsniveauet.

I SSP-lokalgruppen har den lokale *SSP-konsulent* fra Socialforvaltningen en rolle i forhold til at sikre sammenhæng fra det koordinerende niveau ned til det udførende niveau, da dennes leder sidder med i koordinationsudvalget og har ansvar for at orientere medarbejderen om koordinationsudvalgets beslutninger og prioriteringer.

Hvis der opleves problematikker eller tendenser på det udførende niveau, der er behov for at handle på eller undersøge nærmere, er det tilsvarende *SSP-konsulent* fra Socialforvaltningen, der tager det videre til sin leder, som så trækker det ind i koordinationsudvalget.



### Eksempel 2: Faglig organisering

#### (Forstadskommune med omkring 30.000 indbyggere)

Eksempel på organisering I en mindre forstadskommune med en række kriminalitetsproblematikker har man valgt at organisere sig efter en særlig model. Varetagelsen af koordinationen af det kriminalitetsforebyggende samarbejde er placeret i en enhed, som refererer direkte til direktionen frem for at være forankret i en specifik forvaltning. Enheden varetager alle kriminalitetsopgaver i kommunen. Enheden er organiseret i følgende tre koordineringsområder eller søjler, der er gensidigt afhængige af hinanden. Se også figuren til nedenfor.

Den **proaktive** søjle har fokus på den generelle forebyggelse og varetager opbygning af robusthed (resiliens) i kommunen. Den proaktive indsats skal gennem forskning, analyser, inddragelse af borgere og koordinering med de øvrige søjler identificere problemer i samfundet og operationalisere potentielle løsninger, mens det er op til den operative søjle at udmønte dette. Indsatsen for det proaktive område varetages af en faglig koordinator samt en analytiker, hvor sidstnævnte bl.a. udarbejder halvårige rapporter om kriminalitetsbilledet i kommunen, som bruges af lokalrådet som beslutningsgrundlag.

Den **operative** søjle varetager det borgervendte, opsøgende og individorienterede relationsarbejde. Det operative område består af en operativ koordinator og et team af kriminalpræventive pædagogiske medarbejdere, som varetager de relationsopbyggende opgaver. Teamet råder over mentorer, som arbejder både i forlængelse af det reaktive område og i forbindelse med foranstaltede forløb. Endelig udfører teamet outreach-opgaver, herunder etablering og vedligeholdelse af kontakt til aktører i civilsamfundet i forlængelse af det proaktive område.

Den **reaktive** søjle varetager forebyggelsen af gentagen kriminalitet og tilbagefald i ny kriminalitet. Det vil sige den systematiske afklaring af borgerens behov, risikovurdering, udarbejdelse af kriminalpræventive handleplaner for borgere og endelig en sikring af koordination mellem myndighedsenheder. Der arbejdes ud fra et enkeltsagsprincip, hvor alle kriminalitetsrelaterede sager behandles af en enkeltsagskoordinator, der sikrer den korrekte myndighedssagsbehandling og socialretlige procedurer med udgangspunkt i samarbejdsstrukturer i regi af SSP, KSP og PSP. Andre forvaltningspersoner kan inddrages som understøttende ressourcer.

#### Eksempel på samspillet mellem de tre søjler

En skole oplever en lav grad af trivsel og høj grad af fravær og bortvisning. Dette kan tyde på, at der er noget i den almindelige omgang mellem elever og mellem lærer og elever, der med fordel kan sættes ind overfor, så konflikterne løses på en konstruktiv og bæredygtig måde.

Hvis dette skal ændres, skal både lærere og elever undervises og gives redskaber, som kan bringe dem konstruktivt videre, når situationerne opstår. Det **proaktive område** identificerer problemet og planlægger en løsning. I udmøntningen trækker den proaktive forebyggelse på den **operative**, som har kompetencerne til at drive en læringsproces. Er der børn blandt eleverne, som er særligt udsatte, kan man trække på den **reaktive** indsats, der sikrer den nødvendige enkeltsagsindsats.



### Eksempel 3: Integreret organisering

#### (Provinskommune med omkring 60.000 indbyggere)

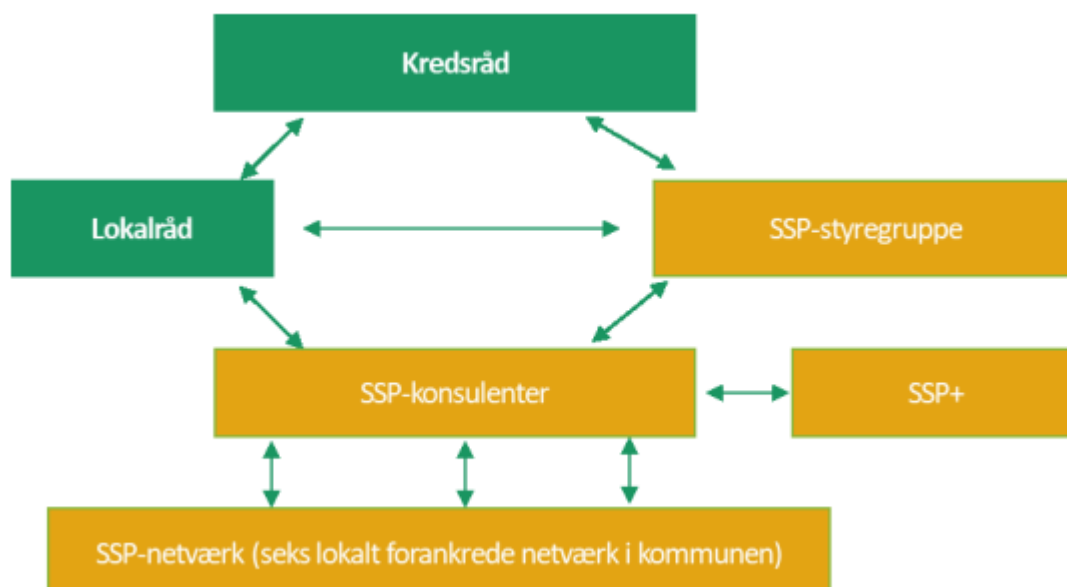
Eksempel på en integreret organisering, som skaber sammenhæng mellem Kreds-  
råd, Lokalråd og SSP-samarbejde I en mindre kommune er der en god sammen-  
hæng og koordination mellem kredsraad, lokalråd og den lokale SSP-indsats. Se fi-  
guren til nedenfor.

#### Organisering af kreds- og lokalråd

**Kredsrådet** består af politidirektøren og samtlige borgmestre i politikredsen. Kreds-  
rådet drøfter spørgsmål af almindelig karakter vedrørende politiets virksomhed og  
organisation i politikredsen samt spørgsmål vedr. kriminalitetsudviklingen og sam-  
arbejdet mellem politiet og lokalsamfundet.

**Lokalrådet** består af repræsentanter fra det lokale politi, kommunen, herunder  
SSP-samarbejdet og det øvrige lokalsamfund, fx foreninger. Lokalrådet skal skabe  
sammenhæng mellem kredsrådet på den ene side og SSP-samarbejdet, klubber,  
foreninger og lignende på den anden side. Dette gøres bl.a. ved, at SSP-  
konsulenter får kredsrådsdagsordener til gennemsyn. Når dagsordenen for et  
kommende kredsrådsmøde er lavet, sendes det således til SSP-konsulenterne,  
som har mulighed for at komme med input. Samtidig har SSP-konsulenterne en  
vigtig rolle i forhold til at klæde borgmesteren på, hvis dagsordenen kræver særlig  
baggrundsviden.

**Inddragelse af SSP-konsulenter i strategiarbejdet** For nyligt har kreds- og lokal-  
rådet haft udskænkingssteders lukketider på dagsordenen, og her var det vigtigt  
at inddrage SSP-konsulenterne for at kunne byde ind med deres faglige viden og  
kendskab til lokalsamfundet. Ifølge SSP-konsulenten er det vigtigt, at der er sam-  
menhæng mellem de forskellige niveauer, så overordnede forebyggelsesstrategier  
stemmer overens med det kriminalitetsbillede, som SSP-konsulenterne oplever i  
kommunen.



## Fokus på lokal handlingsplan

Det anbefales i alle organiseringer at have fokus på en lokale handlingsplan, der udarbejdes af de lokale SSP-konsulenter, hvorefter den godkendes af styregruppen bestående af centerchefer, repræsentanter fra politiet og SSP-konsulenter. Handlingsplanen præsenterer grundlaget for SSP-samarbejdet, formålet med SSP-samarbejdet, organiseringen, samt hvilken strategi der er lagt for det kriminalitetsforebyggende arbejde rettet mod børn og unge i kommunen.

Handlingsplanen justeres ca. én gang om året, om end den også kan justeres løbende i tilfælde af, at SSP-indsatserne ændres. Ifølge SSP-konsulenterne er det afgørende, at handlingsplaner afspejler de indsatser, som reelt finder sted. Hvis der således er indsatser, der af forskellige årsager sættes i bero, fjernes de fra handlingsplanen.

## Inspiration fra andre kommuner mm.

I dette afsnit har vi forsøgt at hente inspiration i 3 kommuner med en meget forskellig tilgang til arbejdet med tryghed og kriminalitetsforebyggelse. De 2 vestegnskommuner har organiseret indsatsen i henholdsvis en stabsenhed under direktionen og i Ungecenteret – mens Viborg Kommune er organiseret under Ungdomsskolen. De 3 forskellige organiseringer giver et godt grundlag for det videre analysearbejde.

	<b>Albertslund</b> 27.500 indbyggere	<b>Viborg</b> 100.000 indbyggere	<b>Høje Tåstrup</b> 50.000 indbyggere
<b>Organisering</b>	Organiseret som en stabsenhed under direktionen (Den Kriminalpræventive Enhed)  Alle medarbejdere, hvis primære arbejdsopgave er kriminalitetsforebyggelse er samlet i denne enhed.	Organiseret i Viborg Ungdomsskole under Center for Børn og Unge  Alle SSP-relevante medarbejdere er samlet her	Organiseret i Kriminalpræventivt team under Ungecenteret  Alle medarbejdere, hvis primære arbejdsopgave er kriminalitetsforebyggelse er samlet i denne enhed.
<b>Ansatte</b>	1 stabschef 3 proaktive medarbejdere 7 operative medarbejdere (nogle deltid) 1 reaktiv medarbejder	1 leder 2 fritidsvejledere 1 kulturformidler 2 SSP-konsulenter 1 fritidsjobvejleder 1 koordinator	1 leder 2 generelpræventive medarbejdere 5 i den målrettede indsats 1 i den individrettede indsats
<b>Funktioner</b>	<b>Primær forebyggelse:</b> Proaktiv koordinering og rådgivning Myndigheder, lokalmiljø og alment samfund. Resiliens, kapacitetsopbyg-	<b>SSP:</b> SSP-konsulenterne arbejder kriminalitetsforebyggende og trivselsskabende. Fokus ligger på at udvikle sunde fællesskaber, inklusion og	<b>Generel forebyggelse:</b> Viden fra - Data og teori - Samarbejdspartnere  Netværk via



	<p>ning, social kapital, byrum og viden.</p> <p>Viden:</p> <ul style="list-style-type: none"> <li>- ungeprofiler m.v.</li> <li>- Teori, metode, praksis</li> </ul> <p>Kriminalpræventiv byplanlægning</p> <p>Byvandring</p> <p>Netværk:</p> <ul style="list-style-type: none"> <li>- Lokalmøder og SSP netværk</li> <li>- Foreningsfora</li> <li>- Sundhed og misbrug</li> <li>- SSP-samrådet</li> <li>- Tværkommunale netværk</li> </ul> <p>Kapacitetsopbygning:</p> <ul style="list-style-type: none"> <li>- Læreplaner</li> <li>- Undervisning, rådgivning og vejledning af lærere, klubmedarbejdere, politi m.v.</li> <li>- Forældre og elever</li> </ul> <p><b>Sekundær forebyggelse:</b></p> <p>Operativ pædagogisk støtte</p> <p>Risikogrupper og individer. Relationsarbejde, tillid og tryghed.</p> <p>Identifikation af målgruppe</p> <p>Trygheds- og tillidsskabende aktivitet</p> <p>Kvalificere og sammenbinde eksisterende tilbud:</p> <ul style="list-style-type: none"> <li>- Klubber</li> <li>- Skoler</li> <li>- Boligsociale indsatser</li> <li>- Foreninger</li> <li>- Jobcenter, UU</li> <li>- Ungdomsuddannelser</li> <li>- Bibliotek</li> <li>- Sundhed</li> <li>- Beredskab</li> </ul> <p><b>Tertiær forebyggelse:</b></p> <p>Reaktiv koordinering og rådgivning</p> <p>Kriminalitets- og tilbage-</p>	<p>digital dannelse/mestring.</p> <p><b>Fritidsvejledning</b></p> <p>Fritidsvejlederne arbejder for, at alle børn i Viborg Kommune har adgang til et aktivt fritidsliv.</p> <p><b>Integration og kultur</b></p> <p>En indsats, som understøtter og rådgiver dagtilbud, skoler, familierådgivning og civilsamfund/foreninger i forhold til børn, unge og familier med anden etnisk baggrund end dansk.</p> <p><b>Tidlig forebyggende indsats (0-6-årsområdet)</b> En indsats der skal sikre, at forebyggelse og viden også tænkes ind i dagtilbud.</p> <p><b>Civilsamfund og frivillighed</b></p> <p>En brobyggende indsats mellem civilsamfundsindsatser og Børn &amp; Unge.</p> <p><b>Forebyggelsesnetværk</b></p> <p>I skoleåret 23/24 etableres der centrale forebyggelsesnetværk i SSP og forebyggelsesammenhæng. Det er hensigten at styrke samarbejdet lokalt og understøtte skolerne i det forebyggende arbejde med børn og unge.</p> <p><b>Retsplejelovens §115-møder</b></p> <p>§115-møderne skal medvirke til en tidlig identifikation af kriminalitetstruede børn og unge og samtidig vurdere og handle på konkrete sager. Infohuset</p> <p><b>Infohuset</b></p> <p>er et kriminalpræventivt samarbejdsforum. De centrale aktører i infohusene er infohus-tovholdere fra politi og kommune, som arbejder</p>	<ul style="list-style-type: none"> <li>- Boligsociale kontorer</li> <li>- Foreninger</li> <li>- Tværkommunale netværk</li> <li>- SSP-samrådet</li> </ul> <p>Kapacitetsopbygning</p> <ul style="list-style-type: none"> <li>- Undervisning, rådgivning og vejledning af professionelle og forældre</li> <li>- Læreplaner</li> </ul> <p>Tryghedsvandring</p> <ul style="list-style-type: none"> <li>- Borgermøder</li> <li>- Virksomheder</li> </ul> <p><b>Målrettet forebyggelse:</b></p> <p>Praktisk forebyggelse</p> <p>Opsøgende</p> <ul style="list-style-type: none"> <li>- Møde de unge</li> <li>- Møde forældre og samarbejdspartnere</li> <li>- Hotspotindsatser m.m.</li> </ul> <p>Koordinerende</p> <ul style="list-style-type: none"> <li>- Tovholder i fælles forebyggelse</li> <li>- Deltage i distriktsmøder</li> <li>- Pædagogisk rådgivning</li> <li>- Kvalificere og sammenbinde de eksisterende tilbud til målgruppen</li> </ul> <p>Tilgængelig</p> <ul style="list-style-type: none"> <li>- Tilstedeværelse i klubber, på skoler, i foreninger og til arrangementer</li> </ul> <p><b>Individorienteret forebyggelse:</b></p> <ul style="list-style-type: none"> <li>- Forebyggelse ved foranstaltning</li> </ul> <p>Sagskoordinering:</p> <ul style="list-style-type: none"> <li>- SSP</li> <li>- §115-møder</li> <li>- Antiekstremisme</li> <li>- Bandeexit</li> </ul>
--	--	---	---

	<p>faldstruede individer Enkelt­sagsbehandling Attestation - Udarbejdelse af sagsoplæg</p> <p>Undersøgelse og vurdering - Forundersøgelse - Klassificering - Vurdering forebyggelses perspektiv</p> <p>Inddragelse af familie og netværk - Netværksmøde - Netværksråd - Kriminalpræventiv handleplan</p>	<p>med forebyggelse af kriminelle handlinger med ekstremistisk motiv.</p> <p><b>Tværgående projekter</b> og tiltag Forebyggelsesteamet indgår i og understøtter mange initiativer, som går på tværs af Viborg Kommune.</p>	<p>Anbefalinger - Præventiv handleplan - Risiko/behovsanalyse Dokumentation - Journaler - Sager - Opfølgninger</p>
<b>Andet</b>	<p>U. 18 inddrages: - Familieafsnit - Ungegruppen - Sagsbehandler - Politiet - Kriminalforsorgen - M.v.</p> <p>16-18+ inddrages: - Voksenområdet - Jobcenter - Socialpsykiatri - Ungecenteret - Sagsbehandler - Politiet - Kriminalforsorg - m.v.</p>	<p><b>Fritidsjobvejleder</b> er del af et 3-årigt forskningsprojekt og genererer data. - Fritidsvejleder fører statistik med hvor mange der er aktive i foreningsliv og hvor mange der modtager/tilbagebetaler Fritidspas.</p> <p>Politikerne i Viborg er ikke særligt "datadrevne". Der produceres ikke særligt meget data i SSP-regi, fx er der ingen "ungeprofilundersøgelse". –</p> <p>Generelt meget fokus på Trivsel som Kriminalitetsforebyggelse og Tryghedsskabende indsatser.</p>	<p>Ekstern identifikation af målgruppe: U18: - BURC - PPR - Politi - Kriminalforsorgen m.fl.</p> <p>16-18+ år: - BAC - SHC - Psykiatri - Politi - Kriminalforsorgen - m.fl.</p>

Kortlægningen af lovgrundlag, anbefalinger og inspiration fra kommunerne, sammen med et omfattende indsamlet baggrundsmateriale danner nu – sammenholdt med vores nuværende organisering og indhold (leverance 2) - grundlaget for det videre arbejde med leverance 3 & 4 frem mod sommer.

## Leverance 2

I henhold til Kommissoriet er formålet med leverance 2:

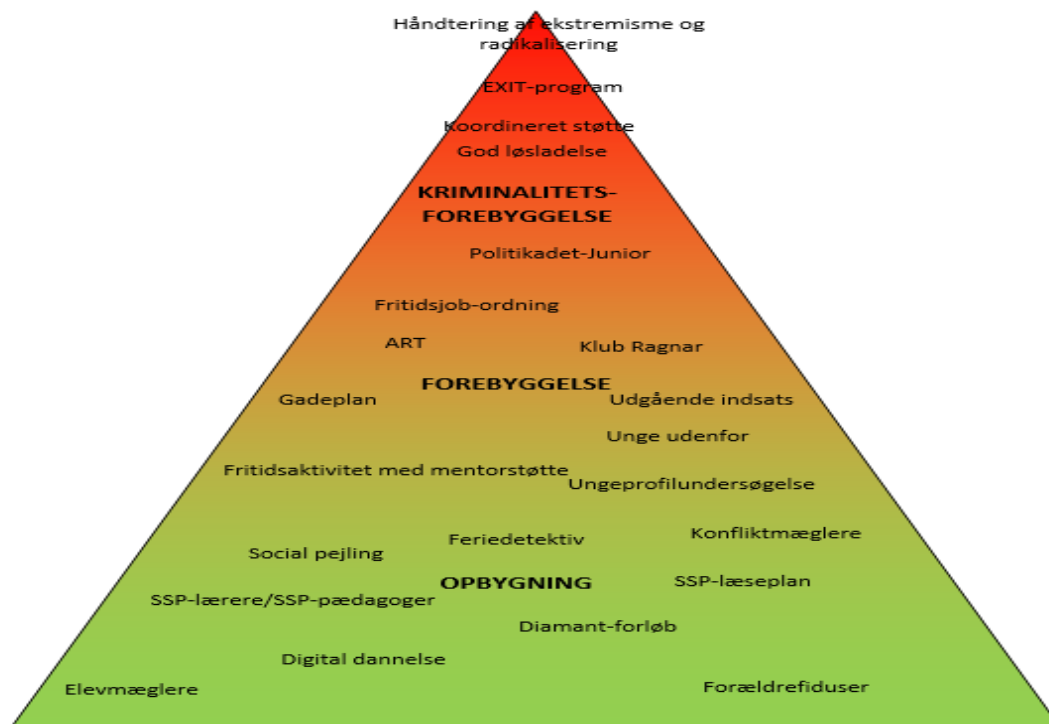
*”Kortlægning af den nuværende organisering, interne og eksterne samarbejdsfora, funktioner og indsatser – samt økonomi.”*

Kortlægningsarbejdet har på tværs af de kommunale centre været at afdække organisering og funktion af de primære opgaver og indhold på området. Vi har desuden anvendt Det Kriminalpræventive Råds forebyggelsestrekant til både at lokalisere og afgrænse det område, vi skal arbejde med – i forhold til de mange vigtige indsatser i den tidlige og almene forebyggelse, som er indeholdt i andre kommunale opgaver.

I følgende afsnit gives en kort opsummering på kortlægningen af områderne.

### Nuværende indsatser, organisering, funktioner og samarbejdsfora

Arbejdsgruppen udarbejdede i forbindelse med opstartsmødet – og den efterfølgende dialog med styregruppen - en forebyggelsestrekant, med en række centrale **indsatser** for det tryghedsskabende og kriminalitetsforebyggende arbejde i Ishøj Kommune.



Formålet var at skabe overblik og graduering på indsatserne – for på den måde at kunne finde en ”skærelinje” for, hvilke organiseringer og medarbejdere, der er om-

fattet af arbejdet – og hvilke organiseringer, strukturer og institutioner, der er en del af det almene arbejde, der understøtter kriminalitetsforebyggelse uden at være direkte omfattet af arbejdet.

Arbejdsgruppen har med denne metode afdækket 2 **organiseringer**, der omfatter de **funktioner**, som efter vores vurdering udelukkende er beskæftiget med det tryghedsskabende og kriminalitetsforbyggende arbejde i Ishøj. Det er dog væsentligt at understrege, at disse 2 organiseringer / medarbejdergrupper er afhængige af det arbejde skoler, ungdomsklubber, vejledere, ungdomsskole, beskæftigelsesområdet m.fl. udfører i hverdagen i den almene forebyggelse.

De 2 organiseringer er:

- 1) CBF: Konsulent for proaktiv kriminalitetsforebyggelse, Konsulent for reaktiv kriminalitetsforebyggelse samt Gadeplan
- 2) CKF: Koordinator for den udgående indsats

Lidt mere om de 2 organiseringer i følgende afsnit:

**CBF** rummer enheden **Tryghed og Kriminalitetsforebyggelse**, som blev placeret i CBF i forlængelse af at Byrådet nedlagde/omorganiserede den daværende stabsenhed. Enheden arbejder bredt med tryghed og kriminalitetsforebyggelse i hele Ishøj Kommune. Enheden består af 1 konsulent for proaktiv kriminalitetsforebyggelse på fuld tid, 1 konsulent for reaktiv kriminalitetsforebyggelse på fuld tid samt en pulje til at facilitere indsatser og aktiviteter. Derudover 4 gadeplansmedarbejdere på 27 – 37 timer.

Udover at facilitere og koordinere den kommunale SSP-indsats i Ishøj, er formålet med **Tryghed og kriminalitetsforebyggelse** at koordinere og binde de tryghedsskabende og kriminalitetsforebyggende indsatser sammen på tværs af kommunen. Derudover er enheden udførende på en række specialiserede u/18-fokuserede indsatser, koordinerer og leder tværgående projekter og samarbejdsfora, bistår med analyser og evalueringer, giver faglig rådgivning og støtte til metodeudvikling, varetager Koordinerede løsladelsesforløb ("God Løsladelse") og Koordinerede Exitforløb for *registrerede* rocker/bandemedlemmer, giver sparring i komplekse sager med baggrund i specialiseret faglig viden om kriminologi, forebyggelsesteori, ekstremisme og radikalisering, ungdomsliv m.v.

Gadeplans målgruppe er defineret ved at være unge under 18 år i udsatte positioner som eksempelvis unge, der opholder sig gaden, unge der udviser bekymrende adfærd, unge der har brug for hjælp til at kontakte andre tilbud.

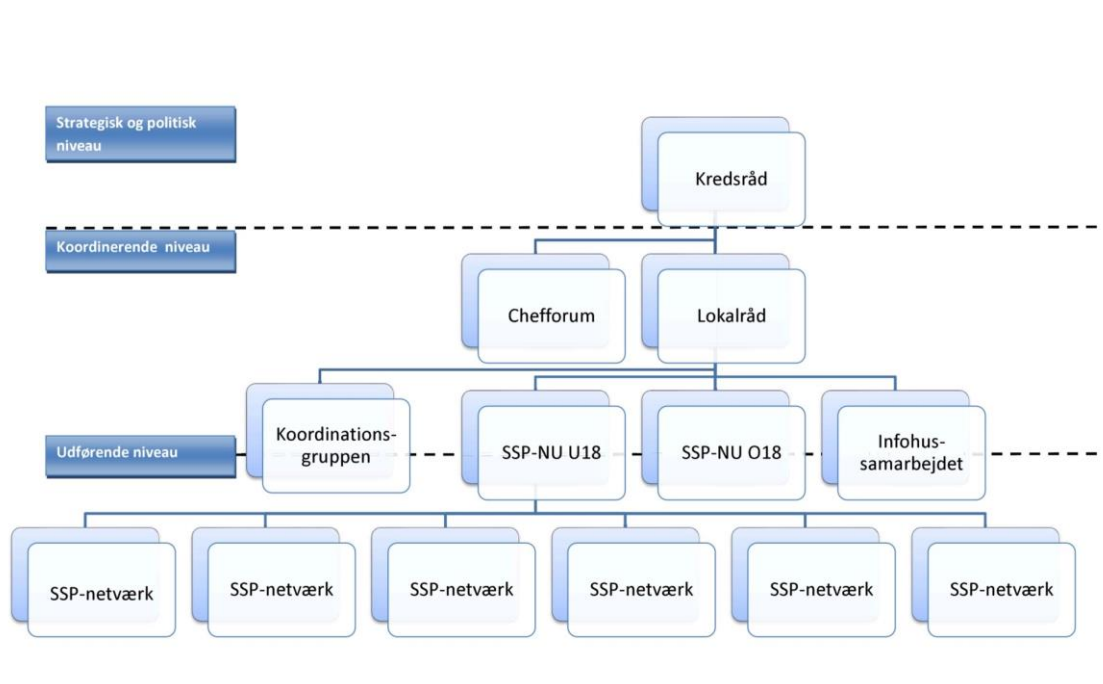
Gadeplansmedarbejderne er et led i det kriminalitetsforebyggende arbejde og dækker hele Ishøj kommune. Dette sker gennem opsøgende indsatser i forhold til specifikke grupper af unge. Her arbejdes der med at etablere kontakt til gruppen og finde ud af, hvordan man bedst hjælper dem væk fra en uhensigtsmæssig adfærd.

**CKF** rummer i Ungdomsskolens organisation – **Den udgående indsats** - som blev placeret i Ungdomsskolen i forlængelse af at Byrådet nedlagde/omorganiserede "Værkstedet".

Den udgående koordinator arbejder med tryghed og kriminalitetsforebyggelse i hele Ishøj Kommune. Formålet med det udgående arbejde er at skabe relationer til – primært - grupper af unge og sammen med dem skabe aktiviteter og samværsformer, som virker kriminalitetsforebyggende og dermed også tryghedsskabende. Målgruppen ligger på kanten af kriminalitet og dækker unge op til ca. 25 år. Indsatsen består en 1 koordinator på fuld tid samt en pulje til at facilitere indsatser, aktiviteter og samværsformer.

Koordinator i Den udgående indsats har placeret ansvaret for det kommunale tilsyn med foreningen Ragnar, som en del af sine opgaver.

Ishøj har desuden et bredt tværfagligt **samarbejde** på tværs af indsatserne, organiseringen og funktionerne, hvor der arbejdes på både det strategiske-, det koordinerende- og det udførende niveau i forhold til det kriminalitetsforebyggende arbejde.



Nedenfor præsenteres kort de funktioner, der er repræsenteret i de forskellige samarbejdsfora:

**Kredsråd:** Borgmestrene fra Vestegnens politikreds, politidirektøren og politiinspektør fra Vestegnens politi

**Lokalråd:** centerchefer fra CBF, CVV, CDU og CKF, vicepolitikommisær, fagkoordinator og sekretær fra Vestegnens politi, leder og konsulent for proaktiv kriminalitetsforebyggelse fra enheden for tryghed og kriminalitetsforebyggelse

**Chefforum:** Ledere af kriminalpræventive afdelinger i Vestegnens politikreds

Vestegnens Politi

**SSP-NU u18:** Socialfaglig leder og familierådgiver fra CBF, UU-vejleder, lokalbetjent og civilforebygger fra politiet, proaktiv konsulent fra enheden for tryghed og kriminalitetsforebyggelse

**SSP-NU o18:** Socialfaglig leder fra CBF, UU-vejleder, lokalbetjent og civilforebygger fra politiet, proaktiv og reaktiv konsulent fra enheden for tryghed og kriminalitetsforebyggelse, konsulent for kriminalitetsforebyggelse fra CBE

**Koordinationsgruppen:** leder, proaktiv og reaktiv konsulent fra enheden for tryghed og kriminalitetsforebyggelse, familierådgiver fra CBF, leder og koordinator for udgående indsats i Ungdomsskolen, skoleleder, afdelingsleder fra CBE, centerchef fra CBN

**Infohus-samarbejdet:** PET, Kriminalforsorgen, Politiets antiradikaliseringssenhed, SIRI, politiet og proaktiv konsulent fra enheden for tryghed og kriminalitetsforebyggelse,

**SSP-netværk:** Skoleleder, SSP-lærer, SSP-pædagog, proaktiv konsulent fra enheden for tryghed og kriminalitetsforebyggelse, UU-vejleder, Gadeplansmedarbejder, Lokalbetjent, Ungdomsskolen, Civilforebygger fra politiet, Familierådgiver fra CBF

Kortlægningen af nuværende indsatser, organisering, funktioner og samarbejdsfora i Ishøj Kommune tages nu med i det videre arbejde med leverance 3 og 4 i arbejdsgruppen, hvor den sammenholdes med lovgivninger, anbefalinger og inspiration fra andre kommuner.