

Projektbeskrivelse af strategi for CO2-reduktion

Udgangspunkt

En strategi for CO2-reduktion i Ishøj må tage sit udgangspunkt i kommunens målsætninger. Der er ingen defineret i miljøpolitikken. På tværs af kommunerne i Region Hovedstaden er målsætningen, at el- og varmeforsyning skal være fossilfrit i 2035 og transportsektoren fossilfri i 2050. Disse målsætninger stammer fra en strategisk energiplan, som i 2018 blev vedtaget i KKR og dækker Region Hovedstaden og de 29 kommuner herunder og derudover også Greve, Køge, Solrød og Roskilde kommuner.

Da CO2-udledningen i Ishøj hovedsageligt kommer fra el, varme og transport, er disse målsætninger relevante. Ved at følge de målsætninger, kan man netop også følge det arbejde, der bliver lagt i andre kommuner for at nå dem. Der er lavet mange kortlægninger, strategiske dokumenter og anden hjælp til de enkelte kommuner.

Rammen for udarbejdelsen af en strategi for CO2-reduktion i Ishøj og udførelsen af tiltag, der fører mod målet, blev sat af politikerne til ikke at kræve flere ressourcer end der bliver brugt i dag. Man skal med andre ord, finde ressourcerne i de relevante centre. Opgaven givet af politikerne, er i første omgang at skabe overblik over det nuværende arbejde med CO2-reduktion og forslag til fortsat at arbejde med CO2-reduktion uden at bruge ekstra ressourcer.

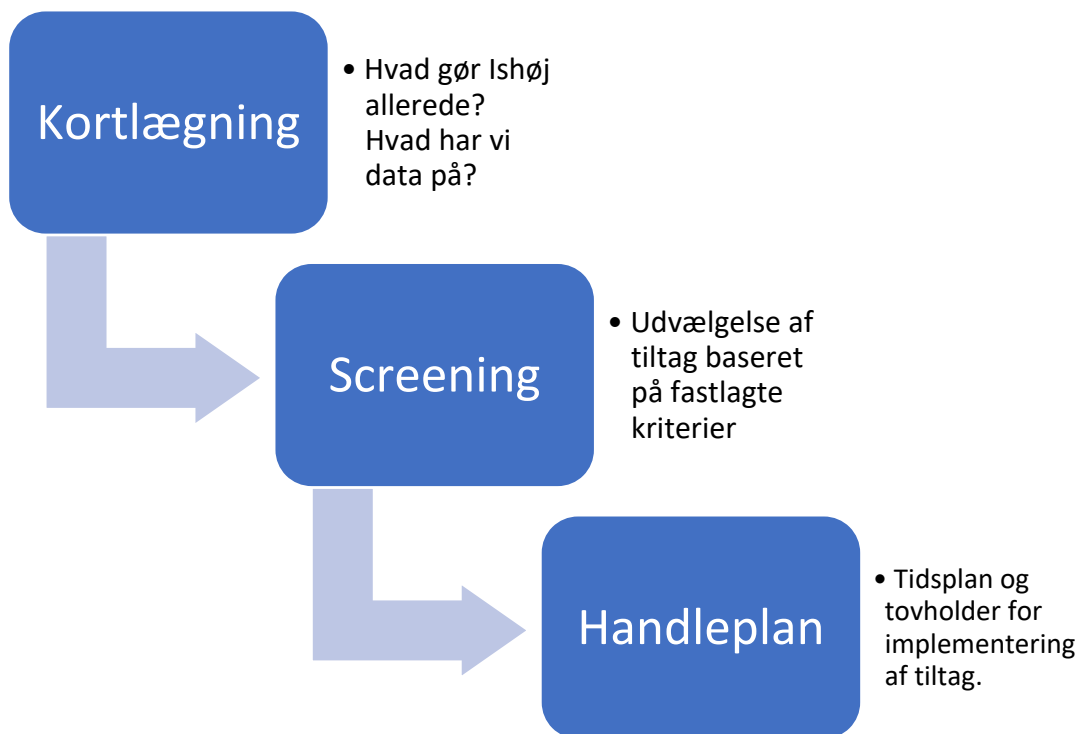
Fremgangsmåde

Udarbejdelsen af en strategi for CO2-reduktion tager som beskrevet udgangspunkt i den strategiske energiplan gældende for Region Hovedstaden og et lille hold ekstra kommuner. Arbejdet med den strategiske energiplan er forankret i Gate21 under deres projekt, der hedder Energi På Tværs (EPT). Der er udarbejdet både baggrundsrapporter og foreslåede fremgangsmåder til hjælp for kommunerne. Et af dokumenterne er Roadmap2025, som indeholder 34 tiltag, som kommuner, regionen eller forsyningsselskaberne skal implementere for at regionen i sin helhed når målet i 2035 og 2050. I år 2025 vil arbejdet blive evalueret, deraf navnet Roadmap2025.

Udarbejdelsen af CO2-strategien i Ishøj vil tage sit udgangspunkt i de 34 tiltag og kan inddeles i tre trin:

- 1) **Kortlægning.** Skal vise de tiltag, som Ishøj har implementeret eller er i gang med. Der skal også være en gennemgang af data, vi allerede har.
- 2) **Screening.** Ud fra listen af tiltag, kan de udvælges, som er relevante for Ishøj at implementere. Der ligger i denne fase også et arbejde med at finde ud af, hvad 'relevant' betyder. Det kan være nogle parametre, som hvert tiltag vægtes ud fra.
- 3) **Handleplan.** De udvalgte tiltag skal have en tovholder og sættes i en tidsplan. Nogle tiltag kan sættes i gang (eller holdes i gang) med det samme, mens andre kan vente til det er fordelagtigt at igangsætte.

Efter udvælgelsen af relevante tiltag, kan strategien for CO2-reduktion findes. Man zoomer ud og finder sammenhængen i tiltagene og dermed indsatsområderne og derfra finder frem til strategien.



Tidsplan

Opstarten af projektet handler om, at styregruppen finder frem til en måde for udarbejdelse af CO2-strategi og det vedtages politisk af KMU. I administrationen udvælges medarbejdere til at deltage i projektet.

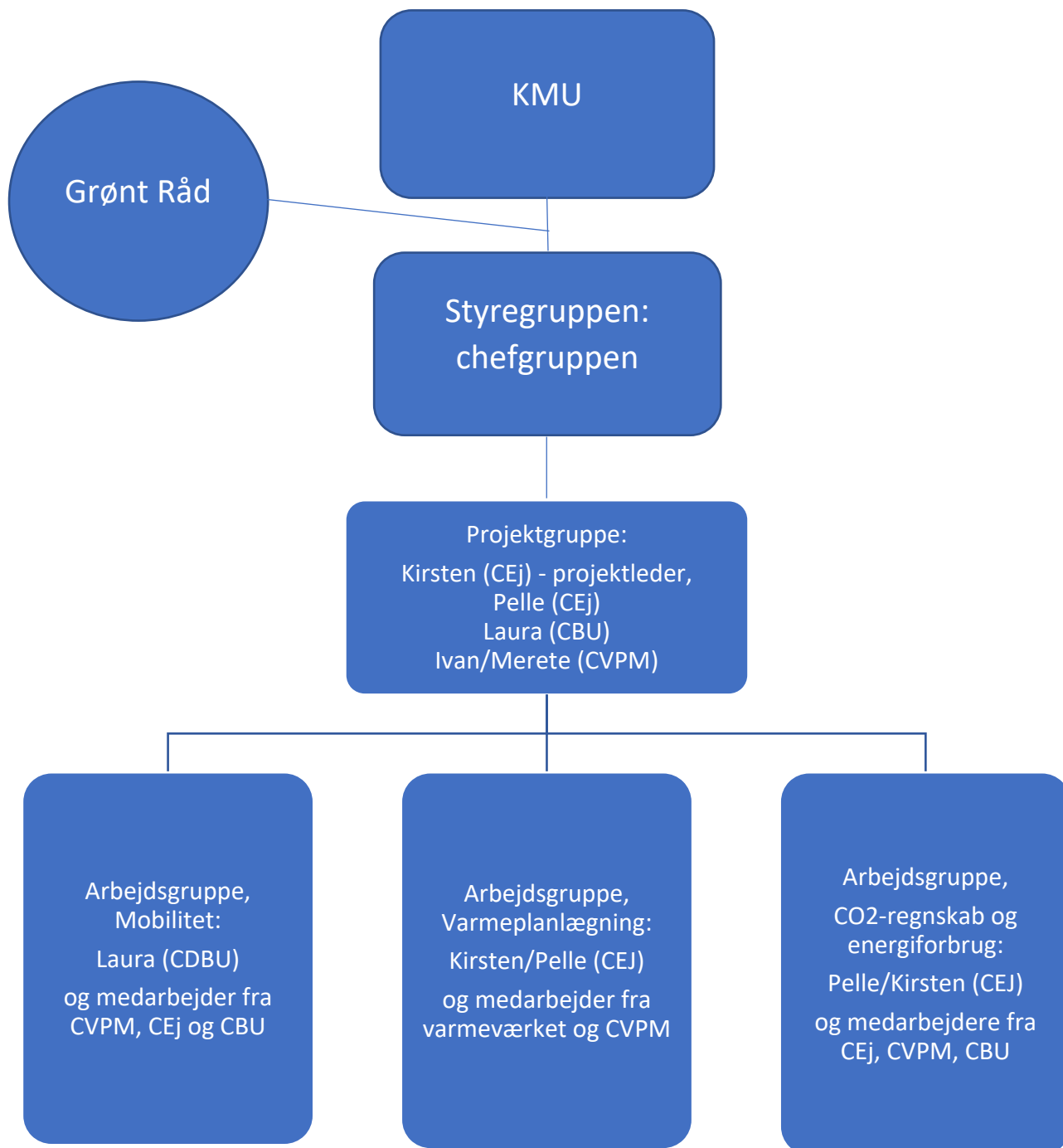
Kortlægningen vil indebære inddragelse af medarbejder, hvis arbejder flugter med tiltagene fra Roadmap2025. Det er ligeledes en del af kortlægningen at vise det data, der allerede findes eventuelt med beskrivelse af hvordan man får mere data. Kortlægningen forventes at tage et par uger. Kortlægningen og data skal laves til en præsentation for KMU.

Screeningen indebærer både at fastlægge kriterier, bedømme tiltagene ud fra de kriterier og derfra udarbejde strategien for CO2-reduktion i Ishøj. Strategien skal vedtages politisk.

Handleplanen er en plan for tidspunkt for at implementere de udvalgte tiltag og tovholder på hvert tiltag. Handleplanen kan først igangsættes, når de relevante tiltag er udvalgt i screeningen. KMU orienteres om handleplanen.

Juni	Juli	August	September	Oktober	November	December
Opstart	Kortlægning					
		Screening			Screeningen fører til en strategi	
				Handleplan		

Organisering for udarbejdelsen af CO2-strategien



Projektgruppen har til opgave at udarbejde CO2-strategien og inddrage relevante grupper i arbejdet. Projektgruppen driver arbejdet i alle fire faser (fra tidsplanen).

Arbejdsgrupperne forventes at bidrage til kortlægningen. Det betyder, at hver medarbejder bidrager med viden om igangværende eller overståede projekter, som ligger i tråd med de 34 tiltag. Det kræver en beskrivelse af projektet med forklaring og eksisterende data. Der vil også være inddragelse af enkelte medarbejdere i screeningen af tiltag, der er relevant for Ishøj. De forskellige fagligheder skal bruges til at udpege de relevante tiltag for Ishøj, de fagligheder sidder i arbejdsgrupperne.

Inddragelse i de fire faser

KMU inddrages af fire omgange

- 1) Opstart. Det skal vedtages af man vil arbejde med en CO2-strategi efter målsætningen fra regionen.
- 2) Kortlægning og forslag til kriterier for screening forelægges KMU.
- 3) Strategien for CO2-reduktion vedtages af KMU
- 4) KMU orienteres om handleplan

Grønt Råd orienteres i opstarten og arbejdet med CO2-strategien vil være på de fastlagte møder i september og december.

Styregruppen inddrages inden hver politiske behandling. Derudover bliver styregruppen inddraget, når screeningen er færdig og igen, når der skal findes tovholdere til implementering af projekterne i handlingsplanen.

Arbejdsgruppernes primære opgave er at bidrage til kortlægningen. Det er projektgruppens opgave at inddrage arbejdsgruppen. Der kan i forbindelse med screeningen også være nøglepersoner, der inddrages. Selve screeningen gennemføres af projektgruppen, da der ønskes en smallere organisering omkring arbejdet.

Inddragelse vist på tidsplanen ser sådan ud:

Juni	Juli	August	September	Oktober	November	December
Opstart						
	Kortlægning					
		Screening		Screeningen fører til en strategi		
				Handleplan		
Styregruppen inddrages inden KMU.	Styregruppen inddrages inden KMU. Resultat af kortlægning + kriterier til screening			Styregruppen inddrages inden KMU. Resultat af screening + strategi	Oplæg til prioritering i handlingsplan + tovholder på projekterne	
Projektgruppen						
	Arbejdsgrupper kortlægger	Inddragelse af enkelte medarbejdere	Inddragelse af enkelte medarbejdere	Inddragelse af enkelte medarbejdere		

Produkt

CO2-strategien vil indeholde en overordnet beskrivelse af den nuværende udledning af CO2 i Ishøj Kommune (forstået som geografisk) og sætte en retning for reduktion af CO2. Handleplanen indeholder en gennemgang af de projekter, der er relevante i arbejdet med at reducere CO2-udledningen i Ishøj. Der er samtidig en tidsplan for at igangsætte projekterne og fundet en tovholder for hvert projekt samt en vurdering af ressourcetræk. Det vil svare til trinene 'strategi' og 'indsatsområder' på trappen nedenfor.

