

Kvalitet i skoler i Ishøj Kommune

Strategisk kompetence- udviklingsplan

for skoleområdet 2024/2025



Indholdsfortegnelse

| | |
|---|-----------|
| Indledning..... | 3 |
| Fælles strategiske indsatsområder for skoler i 2024/2025 | 4 |
| Praksisnær kompetenceudvikling..... | 5 |
| Økonomi..... | 5 |
| Proces for kompetenceudviklingsplan..... | 5 |
| Fælles kalender på tværs af CDU's område | 5 |
| 1. Stærke fællesskaber | 6 |
| 1.1 Lokale handleplaner | 7 |
| 1.2 Praksisnær kompetenceudvikling fra det kommunale ressource-team | 8 |
| 1.3 Læringsdag 2024..... | 9 |
| 1.4 Ledelse af stærke fællesskaber..... | 9 |
| 2. Høj faglig kvalitet i skolen | 10 |
| 2.1 Sproglig udvikling i fagene..... | 11 |
| 2.2 Sprogudviklende didaktik..... | 11 |
| 2.3 Sprogudviklende pædagogik..... | 11 |
| 2.4 Kompetenceudvikling i børnehaveklassen..... | 12 |
| 2.5 Kvalitet i SFO og aftenklub | 12 |
| 2.6 Teknologiforståelse | 13 |
| 2.7 Projekt SENK i naturfag..... | 13 |
| 2.8 Ordblindkurser..... | 14 |
| 2.9 Kompetenceudvikling af praktiklærere | 14 |
| 3. Skolespecifikke forløb | 14 |
| 4. Kommunale netværk og resourcepersoner | 15 |

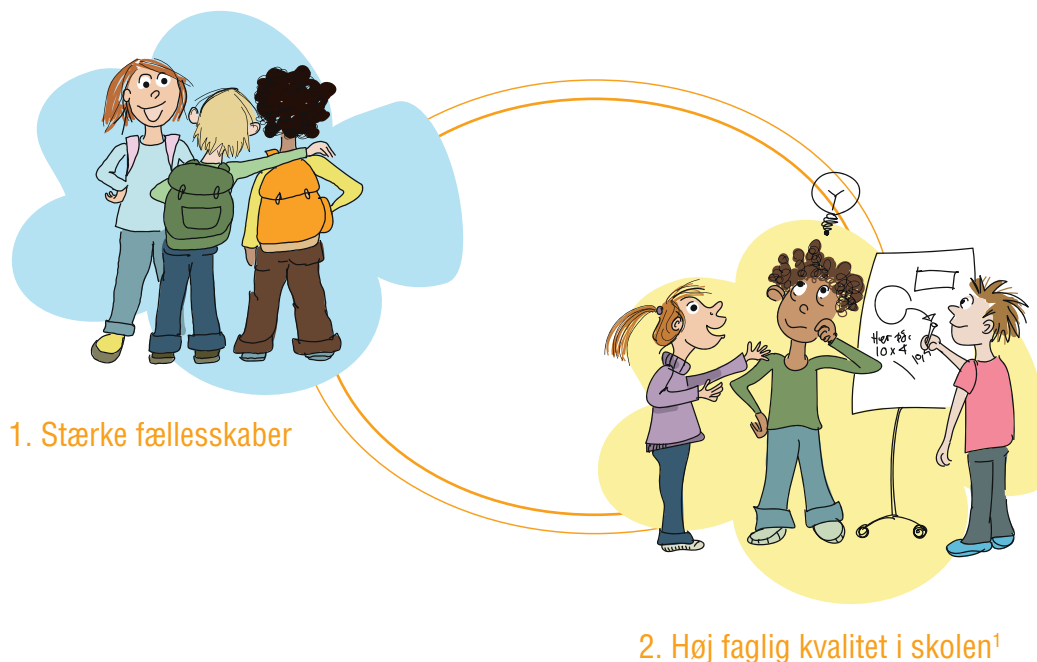
Indledning

Visionen i Ishøj Kommune er, at børn og unge sejrer i eget liv og når deres fulde potentiale. Vi arbejder ud fra et børnesyn, hvor alle børn og unge er lige, men ikke ens. Det betyder, at vores mål er at skabe lige muligheder for alle, med udgangspunkt i deres forskellige forudsætninger. Det stiller høje krav til vores faglighed. Derfor arbejder vi i Ishøj Kommune strategisk og målrettet med kompetenceudvikling af pædagogisk personale og ledere. Den strategiske kompetenceudvikling understøtter børne- og ungepolitikken, uddannelsesmanifestet, fælles strategiske indsatsområder og ny national lovgivning. Kompetencekataloget sætter rammen for den fælles kommunale udvikling af kompetencer og kapacitetsopbygning på skoleområdet i skoleåret 2024/2025, men vil for flere af kompetenceudviklingsområderne have et flerårigt perspektiv.

Fælles strategiske indsatsområder for skoler i 2024/2025

I den kommunale redegørelse for folkeskolerne i skoleåret 2024/2025 beskrives kommunens overordnede målsætninger for det samlede skolevæsen i Ishøj. Den indeholder politisk vedtagne strategier, fælles indsatsområder samt kommunale og nationale mål og rammer med betydning for skolerne i Ishøj.

I dette kompetenceudviklingskatalog arbejder vi med to overskrifter, som begge er rammesættende for de overordnede målsætninger på folkeskoleområdet i Ishøj:



Stærke fællesskaber

I Ishøj anser vi mangfoldighed som en styrke, og respekt for forskellighed er et bærende princip for, at børn og unge bliver en del af positive og betydningsfulde fællesskaber - det vi også kalder Stærke fællesskaber. Børne- og Undervisningsudvalget vedtog den 18. januar 2024 strategi for "Stærke fællesskaber", som er en langsigtet udviklingsplan, der skal styrke de brede og almene fællesskaber, så flere børn og unge får et godt afsæt for at få en uddannelse og et godt liv.

Den strategiske kompetenceudvikling vil over en flerårig periode beskæftige sig med at understøtte arbejdet med at indfri strategiens målsætninger .

Høj faglig kvalitet i skolen

Under overskriften hører et politisk fokus på at skabe høj faglig kvalitet i Ishøjs skoler gennem investering i løbende kompetenceudvikling af pædagogisk personale og ledere. Overskriften dækker over et bredt fokus på faglig og pædagogisk udvikling.

Under denne overskrift arbejdes der fortsat med at skabe progression i fagene dansk og matematik, hvilket understøtter det uddannelsesmanifest, Ishøj Byråd vedtog i 2016: "Karakterniveauet skal over en årrække hæves i folkeskolen, specielt med fokus på fagene dansk og matematik".

Helhedsorienteret tilgang

Stærke Fællesskaber og høj faglig kvalitet i skolen skal ikke ses som to adskilte elementer, snarere skaber samspillet mellem de to en synergi, der fremmer en helhedsorienteret tilgang til børn og unges læring, trivsel og dannelse.

¹ Når vi skriver skolen, henviser vi til både skole og SFO.

Praksisnær kompetenceudvikling

I Ishøj tror vi på, at praksisnær kompetenceudvikling i tæt dialog med ledelsen giver os de bedste forudsætninger for at komme i mål med en forbedret praksis. Derfor prioriterer vi den praksisnære kompetenceudvikling, der hvor det giver mening i vores kompetenceudviklingsplan. Praksisnær kompetenceudvikling foregår så tæt på praksis som muligt, så de nye kompetencer får indflydelse direkte på den faglige praksis i hverdagen. Den praksisnære kompetenceudvikling sker optimalt i det pædagogiske personales hverdagspraksis. Det kan f.eks. ske gennem metoder som co-teaching, aktionslæring, observation/feedback eller andet. De forandringsprocesser kompetenceudviklingen fokuserer på, tager afsæt i den enkelte skoles udfordringer og behov, og ikke mindst det enkelte teams udfordringer og udviklingsforløb. Vigtigst er det, at teamet er mindsteenheden for kompetenceudvikling, så den enkelte lærer eller pædagog ikke står alene med hverken udfordringer eller kompetenceudviklingen.

Praksisnær kompetenceudvikling hviler bl.a. på følgende vigtige forudsætninger for at lykkes med at skabe forandring:

- Konkrete forbedringer for børn i deres hverdagsliv, så flere børn trives og lærer
- Det pædagogiske personale tager ejerskab over forandringsprocessen
- Sampraksis fremfor møder
- Kompetenceudviklingen udvælges, udvikles og udføres i tæt dialog med ledelsen med henblik på at understøtte og styrke de praksisrettede forløb og en løbende opfølgning heraf.

Økonomi

De økonomiske ressourcer til kompetenceudvikling udgøres af både statslige og kommunale midler.

Kommunerne har fået tilført statsligt tilskud til kompetenceudvikling af det pædagogiske personale i folkeskolen. Det statslige tilskud skal bruges til at understøtte følgende prioriterede kompetencer for lærere og pædagoger i folkeskolen:

- Linjefagskompetence
- Understøttelse af øget inklusion
- Klasseledelse
- Løbende faglig opdatering
- Specialistkompetencer inden for blandt andet læsning, matematik, specialpædagogik og dansk som andetsprog
- Øvrige særlige indsatsområder som for eksempel øget anvendelse af IT i undervisningen.

For skoleåret 2024/2025 er der 586.000 kr. til kompetenceudvikling fra det statslige tilskud og 158.000 kr. til kompetenceudvikling fra Center for Dagtilbud og Uddannelses kompetencepulje til skoleområdet. Derudover er der i forbindelse med den vedtagne strategi Stærke fællesskaber afsat midler til at understøtte ledelsesudvikling og praksisnær kompetenceudvikling af medarbejdere og ledere på børne- og ungdomsområdet.

Proces for kompetenceudviklingsplan

Den strategiske kompetenceudvikling på skoleområdet er en fælles opgave og kræver en fælles indsats. Derfor udvikles kompetenceudviklingsplanen i et tæt samarbejde mellem skoleledere og Center for Dagtilbud og Uddannelse. FællesMed får den strategiske kompetenceudviklingsplan på henholdsvis dagtilbuds- og skoleområdet til information og drøftelse. De strategiske kompetenceudviklingsplaner præsenteres ligeledes for Børne- og Undervisningsudvalget med henblik på en synlighed og opbakning til den prioriterede kompetenceudvikling.

Fælles kalender på tværs af CDU's område

For at sikre et fælles overblik over de fælles kompetenceudviklingsaktiviteter, der er igangsat på Center for Dagtilbud og Uddannelses område, etableres en fælles kalender i Outlook. Denne vil kunne tilgås af ledere og afdelingsledere i skole og dagtilbud samt ledere og medarbejdere i Center for Dagtilbud og Uddannelse. Kalenderen er opdateret med tidspunkt og sted for de kommunale netværk, fyraftensmøder, fælles kompetenceudviklingsaktiviteter mm. for 2024/2025.



1. Stærke fællesskaber

Sådan ser "Stærke fællesskaber" ud i Ishøj

- I Ishøjs Stærke fællesskaber er der plads til alle, og børn og unge får tilbudt deltagelsesmuligheder, så alle får mulighed for at udfolde sig og nå sit fulde potentiale
- Vi vil styrke de brede og almene fællesskaber, så flere børn og unge får et godt afsæt for at få en uddannelse og et godt liv
- Stærke fællesskaber skabes ikke kun i dagtilbud og på skoler, men fortsætter i børnenes og de unges fritidsliv
- For at kunne skabe stærkere og mere mangfoldige børne- og unge fællesskaber i dagtilbud, på skoler og i fritidstilbud skal ledere og medarbejdere opleve at have de rette redskaber og rammer
- Vi vil gerne blive endnu bedre til at arbejde sammen om at videreudvikle kvalificerede og inkluderende fællesskaber i vores lokale dagtilbud og skoler



1.1 Lokale handleplaner

BAGGRUND

Der er på tværs af børne-, unge- og fritidsområdet i Ishøj Kommune igangsat en bred proces, der involverer ledere, medarbejdere, forældre, børn og unge, med henblik på implementering af strategiens målsætninger. De enkelte skoler skal i 2024 udarbejde lokale handleplaner, som konkret definerer, hvordan man på den enkelte skole vil arbejde med strategiens vision om at styrke de brede og almene fællesskaber, så flere børn og unge får et godt afsæt for at få en uddannelse og et godt liv. På baggrund af de lokale handleplaner identificerer skolen, i dialog med koordinator for Stærke fællesskaber, hvilke områder, skolen kan have brug for praksisnær kompetenceudvikling fra det kommunale ressource team inden for.

MÅLGRUPPE

Medarbejdere på skolerne

ESTIMERET TIDSFORBRUG

Tidsforbrug ikke fastlagt

ØKONOMI

Finansieres inden for eksisterende ressourcer.

1.2 Praksisnær kompetenceudvikling fra det kommunale ressourcesteam og Ishøjgård kompetencecenter

BAGGRUND

I Ishøj Kommune er der rigtig mange dygtige medarbejdere med særlige kompetencer inden for arbejdet med at skabe øgede faglige og sociale deltagelsesmuligheder for børn og unge gennem pædagogiske og didaktiske metoder og tilgange. Nogle af disse medarbejdere samles nu i et kommunalt ressourcesteam, som får til opgave at understøtte fællesskabende pædagogik og didaktik på kommunens skoler gennem praksisnær kompetenceudvikling/support. Det kommunale ressourcesteam skal være med til at realisere strategien Stærke fællesskaber med fokus på at kompetenceudvikle medarbejdere på skolerne, så de får endnu flere metoder og redskaber til at arbejde med børne- og ungegruppens forskellige forudsætninger.

Det kommunale ressourceteam arbejder praksisnært og med udgangspunkt i viden fra forskning og begrundede praksiserfaringer. Der vil være et dobbelt læringsperspektiv i alle praksisnære udviklingsforløb - både elevernes og medarbejdernes læring. Kompetenceudviklingsforløbene og de konkrete indsatser planlægges i samarbejde med de enkelte skoler på baggrund af dels skolernes handleplan for Stærke fællesskaber dels de udviklingsbehov, der i øvrigt opstår på skolerne i forhold til deres arbejde med Stærke fællesskaber.

Kompetenceudviklingsforløbene kan bl.a. omhandle udvikling af:

- Klasseledelse
- Undervisningsdifferentiering
- Fællesskabende pædagogik og didaktik
- Ressourceorienteret børnesyn
- Forældresamarbejde
- Relationskompetencer
- Elevmotivation
- Teamsamarbejde

Det kommunale ressourcesteam vil bl.a. arbejde med følgende metoder:

- Co-teaching/medpraktiserende
- Observation og feedback
- Aktionslæring
- Ledelsessparring
- Faglige oplæg
- Vejledning og supervision

Ishøjgård har en række forskellige fagligheder og kompetencer til at kunne arbejde helhedsorienteret med børn, unge og deres familier. Allerede i dag bidrager Ishøjgård med deres viden og kompetencer til praksisnære forløb sammen med medarbejdere på bl.a. skolerne, der har børnegrupper, der ikke fungerer optimalt. Som en del af indsatsen omkring stærke fællesskaber vil Ishøjgård i skoleårene 2024/25 og 2025/26 fungere som kompetencecenter, hvor det er muligt for dagtilbud og skoler at samarbejde med Ishøjgård om særlige udviklingsforløb. Ishøjgård kompetencecenter vil ligeledes være repræsenteret i det kommunale ressourcesteam.

MÅLGRUPPE

Alle medarbejdere og ledere på skolerne i Ishøj

ØKONOMI

Finansieres med midler fra investeringsprojektet i Budget 2024 samt Center for Dagtilbud og Uddannelses udviklingspulje.

1.3 Læringsdag 2024

BAGGRUND

I Ishøj Kommune har vi dygtige medarbejdere og ledere, som hver dag lykkes med at skabe deltagelsesmuligheder for børn og unge. Der etableres en årlig læringsdag, hvor medarbejdere på tværs af skolerne dels får fælles oplæg inden for fælles kommunale indsatsområder, og dels får videndelt om gode praksiserfaringer inden for dette tema. Formålet er at styrke vores begrundede praksis med udgangspunkt i aktuell viden og forskning samt vores egne praksiserfaringer med fokus på børne- og ungegruppen i Ishøj.

Læringsdagen planlægges i samarbejde med de lokale parter af Sammen om skolen, Lærerforeningen, BUPL, FOA, Skolelederforeningen og Center for Dagtilbud og Uddannelse. Det fælles tema for læringsdagen i 2024 er Stærke fællesskaber.

MÅLGRUPPE

Alle medarbejdere og ledere

ESTIMERET TIDSFORBRUG

En dag á syv timer

ØKONOMI

150.000 kr. Finansieres med UVM-midler.

1.4 Ledelse af stærke fællesskaber

BAGGRUND

Ishøjs strategi for Stærke fællesskaber er en langsigtet organisationsudviklingsproces, som kræver tæt ledelse. Derfor igangsættes et kompetenceudviklingsforløb for alle ledere på tværs af børne- og ungeområdet. Her vil der være fokus på den faglige ledelse af Stærke fællesskaber samt den tværfaglige ledelse af Stærke fællesskaber som organisationsudviklingsforløb. Ledelsesforløbet vil indebære videndeling og inspiration med erfaringer udenfor og indenfor kommunen, fælles ledelsesrefleksioner om ledelsesdilemmaer, procesledelsesredskaber til at lede de lokale processer omkring handleplaner, forandringsledelsesredskaber til at lede Stærke fællesskaber som forandringsproces og viden om ledelse af inkluderende børne- og ungemiljøer.

MÅLGRUPPE

Ledelsesteams på tværs af børne- og ungeområdet

ESTIMERET TIDSFORBRUG

Tidsforbrug ikke fastlagt

ØKONOMI

150.000 kr. Finansieres med midler fra investeringsprojektet i Budget 2024 samt udviklingsmidler fra Center for Dagtilbud og Uddannelse.



2. Høj faglig kvalitet i skolen

Sådan ser ”høj faglig kvalitet i skolen” ud i Ishøj

- Styrket overgang mellem dagtilbud, SFO og skole
- Fagligt bevidste, og styrkede, pædagogiske begrundelser
- Fælles indsatsområder og udvikling af fagene
- Progression i karakterniveau, med særligt fokus på dansk og matematik
- Løbende investering i kompetenceudvikling af pædagogisk personale og ledere
- Løbende kompetenceudvikling og vidensdeling i kommunale netværk
- Skolespecifik kompetenceudvikling med udgangspunkt i den enkelte skoles behov og udfordringer

2.1 Sproglig udvikling i fagene

BAGGRUND

Sproglig udvikling er et tværgående tema, der handler om, at eleverne gennem hele skoleforløbet får udviklet deres sproglige færdigheder, så de kan tilegne sig viden om verden, trives og lære i alle fag.

De enkelte skoler har forskellige kompetenceudviklingsbehov i forhold til sproglig udvikling og læsning/skrivning i fagene. Derfor planlægges et lokalt tilpasset kompetenceudviklingsforløb. Skolens behov identificeres ved en samtale mellem skoleledelse og relevante aktører fra skolen og konsulent for sprog, læsning og skrivning og ekstern konsulent i starten af skoleåret, hvorefter der udarbejdes en plan, der indgår i skoleudviklingssamtalen 2025.

1. Fælles møde skoleledere og vejledere
2. Samtaler på de enkelte skoler
3. Udarbejdelse af handleplan
4. Forankring af handleplanen – lokalt tilpasset kompetenceudviklingsforløb

MÅLGRUPPE

Skoleleder, læsevejleder og DSA-vejleder

ESTIMERET TIDSFORBRUG

Tidsforbrug ikke fastlagt

ØKONOMI

50.000. Finansieres med UVM-midler

2.2 Sprogudviklende didaktik

BAGGRUND

Alle lærere og pædagoger i Ishøj skal have viden om sproglig udvikling og anvende denne viden til planlægning af undervisning i det flersprogede klasserum. Derfor gennemføres der hvert år, over en fireårig periode, et kursus i sproglig udvikling i fagene med henblik på, at alle lærere deltager i kurset over tid.

MÅLGRUPPE

2024/2025: Et hold à 20 lærere/læse-og DSA-vejledere
Over en fireårig periode: Alle lærere

ESTIMERET TIDSFORBRUG

2 dage à 7 timer med en periode til prøvehandling mellem de to kursusdage

ØKONOMI

100.000 kr. Finansieres med UVM-midler.

2.3 Sprogudviklende pædagogik

BAGGRUND

For at styrke deltagelsesmuligheder i skolens sociale og faglige fællesskaber er det helt centralt, at der udover fokus på sprogudviklende undervisning, også sættes øget fokus på sprogstimulerende pædagogiske aktiviteter i skole og SFO.

Det er udover det fælles kompetenceudviklingsforløb muligt for SFO at få support til lokale kompetenceforløb inden for dette tema.

MÅLGRUPPE

2024/2025: Et hold à 20 pædagoger i SFO og skole
Over en fireårig periode: Alle pædagoger

ESTIMERET TIDSFORBRUG

3 formiddage (9 timer) med en periode til prøvehandling mellem de tre kursusdage

ØKONOMI

Finansieres inden for den økonomiske ramme for ovenstående forløb.

2.4 Kompetenceudvikling i børnehaveklassen

BAGGRUND

At komme godt fra start er mere end vigtigt. Når eleverne deltager i den første læse-skriveundervisning i børnehaveklassen, skal de føle sig kompetente og opleve engagement og indlevelse. Kompetenceudvikling i børnehaveklassen er en flerårig indsats, der i 2024/2025 bygger ovenpå tidligere års kompetenceudvikling.

I 2024/2025 genbesøges faglige pointer, redskaber og metoder, hvilket danner udgangspunkt for at udvælge og tilrettelægge den enkelte skoles indsatser, som implementeres i skoleårets planlægning. Med udgangspunkt i de 7 komponenter der udgør balanceret læse- og skriveundervisning, skal børnehaveklasseteamet udarbejde årsplan i årgangsteams. Der er fokus på pædagogiske og faglige begrundelser, systematik og opfølgning.

MÅLGRUPPE

Børnehaveklasseledere og assistenter, læsevejledere og indskolingsledere

ESTIMERET TIDSFORBRUG

Børnehaveklasseledere og -assistenter, læsevejledere:

- 2 dage á 7 timer
- 3 faglige temaeftermiddage á 3 timer
- Praksisperioder: I tidsrummene mellem de tre faglige temaeftermiddage udfører deltagerne prøvehandlinger, som evalueres på kommende faglig temaeftermiddag.

Indskolingsledere: 2 dage á 7 timer

ØKONOMI

50.000 kr. Finansieres med UVM-midler.

2.5 Kvalitet i SFO og aftenklub

BAGGRUND

Mål- og indholdsbeskrivelserne i Ishøj Kommunes SFO'er har ikke været reviderede i mange år, og derfor igangsættes et flerårigt forløb omkring udvikling af nye mål- og indholdsbeskrivelser. I skoleåret 2024/2025 vil SFO-ledere, SFO-koordinatorer og skoleledere udarbejde et fælles afsæt i forhold til kvalitet i Ishøjs SFO'er og aftenklub. Kompetenceudviklingen skal understøtte ledelsens udvikling af lokale mål- og indholdsbeskrivelser. På den baggrund udarbejdes der ligeledes en plan for fælles praksisnær kompetenceudvikling af medarbejdere i SFO og aftenklub, som vil blive igangsat i skoleåret 2025/2026.

MÅLGRUPPE:

SFO-ledere/-koordinatorer og skoleledere

ESTIMERET TIDSFORBRUG

Tidsforbrug ikke fastlagt

ØKONOMI

36.000 kr. Finansieres med UVM-midler.

2.6 Teknologiforståelse

BAGGRUND

På baggrund af Regeringens udspil, Forberedt på fremtiden II, har skolelederne i Ishøj Kommune valgt teknologiforståelse som et fælles kommunalt indsatsområde. Teknologiforståelse er dog ikke nyt i Ishøj – vi har arbejdet med det siden 2018 inden for naturfag og matematik. I skoleåret 2023/24 er der indledt et ledelsesspor for at udvikle og styrke ledelseskompetencer med det formål at klæde lederne på til at vælge en "Ishøj-tekmodel" for teknologiforståelse. "Ishøj-tekmodellen" skal danne en fælles ramme for den kommende kompetenceudvikling af medarbejdere.

Kompetenceudviklingen i 2024/2025 ligger i forlængelse af de foregående år, og fokus er at få implementeret teknologiforståelse i alle fag med udgangspunkt i "Ishøj-tekmodellen".

Der etableres et digitaliseringsledernetværk og et I-Tech-team, hvis formål er at få digitalisering, herunder teknologiforståelse ud på skolerne og helt ud i klasselokalerne.

MÅLGRUPPE

Alle medarbejdere og ledere

ESTIMERET TIDSFORBRUG

Digitaliseringsledernetværk: 2-4 møder årligt

I-tech-team:

1 ressourcelærer pr. skole

- En dag om ugen i Makerspace eller andet sted (obs på speciel model for Ishøj Skole og Ishøjgård)
- Fælles arbejdsdag en fredag i måneden i Makerspace

ØKONOMI

100.000. Finansieres med UVM-midler.

2.7 Projekt SENK i naturfag

BAGGRUND

Projekt SENK (Sammenhængende Evaluering i Naturfaglige Kompetencer)

Et kombineret forskningsprojekt og kompetenceudviklingsforløb med formålet at bidrage til at skabe en sammenhængende evalueringskultur gennem generering af data, som kan anvendes på såvel elev-, klasse-, team-, skole- og kommuneniveau.

Projektet vil inddrage evalueringsmetoder, som både udvikler og evaluerer elevernes naturfaglige kompetencer.

MÅLGRUPPE

Naturfagsteam (eller dele heraf) på Gildbroskolen, Ishøj Skole, Strandgårdskolen og Vejlebroskolen

ESTIMERET TIDSFORBRUG

Naturfagslærere: 20 timer pr. skole

Ressourcelærere: 75 timer pr. skole

ØKONOMI

Skolerne forventes at finansiere naturfagslærernes tid udover normal undervisningstid (20 timer). Midler til frikøb af ressourcelærere (75 timer) finansieres af projektet.

2.8 Ordblindekurser

BAGGRUND

Det er obligatorisk for nye lærere at deltage i et to-timers ordblindekursus. I Ishøj Kommune har vi tre ordblinderessourcelærere, som hver er tilknyttet to skoler.

Det er skolelederens ansvar at tilmelde nye lærere til et ordblindekursus ved den tilknyttede ordblinderessourcelærer.

Udover det obligatoriske ordblindekursus kan man lokalt på den enkelte skole aftale forskellige kurser med den lokale ordblinderessourcelærer skræddersyet til det behov, der er på skolen. Ordblinderessourcelærere kan f.eks. bidrage til at strukturere to-lærer-timer med fokus på ordblindhed.

MÅLGRUPPE:

Nyansatte lærere

ESTIMERET TIDSFORBRUG

2 timer pr. lærer

ØKONOMI

Finansieres inden for eksisterende ressourcer.

2.9 Kompetenceudvikling af praktiklærere

BAGGRUND

Den ny læreruddannelse har medført en markant ændring af bl.a. praktikken, hvilket betyder, at praktiklærernes opgave og ansvar har ændret sig, ligesom deres løbende berøring og kontakt med de studerende. Det stiller nye krav til praktiklærerne, der nu får det primære ansvar som meduddannere i samarbejde med underviserne fra læreruddannelsen.

I samarbejde med Københavns Professionshøjskole udarbejder vi en særlig "Ishøj-praktikuddannelsesmodel", hvor vi over en flerårig periode kompetenceudvikler vores praktiklærere.

MÅLGRUPPE:

Praktiklærere

ESTIMERET TIDSFORBRUG

Under udarbejdelse

ØKONOMI

100.000. Finansieres med UVM-midler.

3. Skolespecifikke forløb

I Ishøj Kommune har vi mulighed for at understøtte og samskabe en række indsatser på skolerne ved hjælp af nogle af de kompetencer og tilbud, vi har internt i kommunen. Det gælder bl.a. i forhold til følgende områder:

- Talentudvikling
- Engineering
- Matematik
- Forløb med Ishøj Naturcenter
- Sprog, læsning og skrivning
- Elevinddragelse
- Forløb med Ishøj Ungdomsskole (fremgår af Ungdomsskolens årlige udviklingsplan)

4. Kommunale netværk og resourcepersoner

I de kommunale netværk faciliteres samarbejde mellem kommunale konsulenter, vejledere, lærere og andre relevante aktører. Netværkene tjener som platforme for kompetenceudvikling, videndeling og faglig understøttelse. Netværkene bidrager derudover til at skabe relationer på tværs af skolerne, og der opstår et fælles ansvar for udvikling af høj kvalitet inden for hvert af netværkenes kerneområder. Det skaber en synergi i kommunens strategiske indsatsområder på skoleområdet, og er med til at skabe de bedste forudsætninger for alle Ishøjs børn og unge.

I 2024/2025 arbejder alle kommunale netværk med deres kerneområde under overskriften Stærke fællesskaber.

I Ishøj Kommune har vi i 2024/2025 følgende netværk:

- Naturfagskoordinatorkonnetværk
Faciliteres af konsulent for matematik, naturfag og talentindsats
- Netværk af ressource lærere fra Engineering-forløb
Faciliteres af konsulent for matematik, naturfag og talentindsats
- Netværk af ressource lærere i projekt SENK
Faciliteres af konsulent for matematik, naturfag og talentindsats
- I-tech-team
Faciliteres af pædagogisk konsulent
- Digitaliseringsledernetværk
Faciliteres af pædagogisk konsulent
- Talentvejledernetværk
Faciliteres af konsulent for matematik, naturfag og talentindsats
- Matematikvejledernetværk
Faciliteres af konsulent for matematik, naturfag og talentindsats
- Læsevejledernetværk
Faciliteres af konsulent for sprog, læsning og skrivning
- DSA-vejledernetværk
Faciliteres af konsulent for sprog, læsning og skrivning
- PLC-netværk
Faciliteres af konsulent for sprog, læsning og skrivning
- AKT-netværk
Faciliteres af ledende konsulent
- Praktikvejledernetværk for lærerstuderende
Faciliteres af udviklingskonsulent
- Kontaktlærernetværk for elevråd
Faciliteres af udviklingskonsulent
- IT-vejledernetværk
Faciliteres af pædagogisk konsulent

Hvert netværk faciliteres af en kommunal konsulent i Center for Dagtilbud og Uddannelse, og skolerne er som udgangspunkt repræsenteret af en resourceperson. De enkelte netværk udarbejder en opgavebeskrivelse og årsplan, hvor den fagligt strategiske retning beskrives. Opgavebeskrivelse og årsplan kan indhentes ved henvendelse til den kommunale facilitator for netværket.

ishoj.dk