



Ishøj Kommune

*Sendt på e-mail til [info@koegebugtstenrev.dk](mailto:info@koegebugtstenrev.dk)*

Kystdirektoratet  
J.nr. 23/06940-45  
Ref. Julie Elisa Søby  
24-09-2024

### **Tilladelse til forskningsrevet Circle Reef i Køge Bugt**

Kystdirektoratet giver hermed tilladelse til etableringen af forskningsrevet Circle Reef, i Køge Bugt.

Tilladelsen indeholder afgørelse efter kystbeskyttelsesloven, kysthabitatbekendtgørelsen og miljøvurderingsloven.

Kystdirektoratet har vurderet, at det ansøgte kan tillades efter kystbeskyttelsesloven.

Kystdirektoratet har vurderet, at der ikke skal udarbejdes en konsekvensvurdering for projektet.

Kystdirektoratet har vurderet, at projektet ikke er omfattet af miljøvurderingslovens bilag 1 eller 2.

### **Lovgrundlag**

Etablering af rev på søterritoriet kræver tilladelse fra Kystdirektoratet, jf. § 16 a, stk. 1, nr. 2 i kystbeskyttelsesloven (LBK nr. 73 af 18/01/2024). I henhold til § 16 a, stk. 4, kan der stilles vilkår i forbindelse med en tilladelse efter kystbeskyttelseslovens § 16 a.

Kystdirektoratet skal, når der træffes afgørelse efter kystbeskyttelsesloven, vurdere om projektet kan påvirke et internationalt naturbeskyttelsesområde eller visse udpegede arter væsentligt, jf. § 3 i bekendtgørelse om administration af internationale naturbeskyttelsesområder samt beskyttelse af visse arter for så vidt angår kystbeskyttelsesforanstaltninger samt etablering og udvidelse af visse anlæg på søterritoriet (BEK nr. 654 af 19/05/2020).

Kystdirektoratet skal, når træffes afgørelse efter kystbeskyttelsesloven, samtidig vurdere om projektet kræver en miljøkonsekvensvurdering (VVM), jf. § 21, stk. 1, i bekendtgørelse af lov om miljøvurdering af planer og programmer og af konkrete projekter (LBK nr. 4 af 03/01/2023).

### **Tilladelsen gives på følgende vilkår**

*Fælles vilkår efter kystbeskyttelsesloven og kysthabitatbekendtgørelsen:*



1. Udformningen og etableringen af revene skal ske i overensstemmelse med det ansøgte.
2. Der må ikke uden Kystdirektoratets tilladelse foretages udvidelser eller ændringer af revene eller anlægsmetoderne.

*Vilkår efter kystbeskyttelsesloven:*

3. Tilladelsen bortfalder hvis anlægsarbejdet ikke er afsluttet indenfor 5 år fra udstedelsen af denne tilladelse.
4. Samtidig med at arbejdet afsluttes, skal Kystdirektoratet (kdi@kyst.dk), Søfartsstyrelsen (sfs@dma.dk) og Geodatastyrelsen (gst@gst.dk) underrettes herom. Snarest herefter skal samme myndigheder tilsendes en færdigmelding, som dokumenterer at projektet er opført i overensstemmelse med tilladelsen samt angiver revenes endelige position og udformning.
5. Betonelementerne skal inden udgangen af 2039 (15 år) i deres helhed fjernes fra søterritoriet. I forbindelse med fjernelse af betonelementerne, skal havbunden bringes i en stand så tæt på de forhold, som eksisterede inden etableringen af revet.

Der skal tilsendes Kystdirektoratet (kdi@kyst.dk), Søfartsstyrelsen (sfs@dma.dk) og Geodatastyrelsen (gst@gst.dk) dokumentation for reetableringen.

6. Tilladelsen til projektet må ikke uden tilladelse fra Kystdirektoratet overdrages til andre.
7. Revne eller dele heraf kan af Kystdirektoratet kræves fjernet, for ejers regning, såfremt vilkår for tilladelsen ikke opfyldes eller overholdes. Kystdirektoratet (kdi@kyst.dk), Søfartsstyrelsen (sfs@dma.dk) og Geodatastyrelsen (gst@gst.dk) skal underrettes umiddelbart efter anlæggets permanente fjernelse.

I forbindelse med en fjernelse af revene skal området bringes i en stand så tæt på de forhold, som eksisterede inden revenes etablering, som muligt.

Der skal tilsendes Kystdirektoratet (kdi@kyst.dk), Søfartsstyrelsen (sfs@dma.dk) og Geodatastyrelsen (gst@gst.dk) dokumentation for reetableringen.

*Fælles bemærkninger:*

Kystdirektoratet skal gøre opmærksom på at tilladelsen fortabes, hvis nogle af de for tilladelsen fastsatte vilkår ikke måtte blive opfyldt.

Tilladelsen fritager ikke modtageren for pligt til at opnå tilladelser og godkendelser, der måtte være nødvendige for gennemførelse af projektet i henhold til anden lovgivning.

Tilladelsen erstatter ikke privatretlige aftaler med fysiske og juridiske personer, som kan være berørt af projektet, ligesom den ikke fritager ejeren af revene for et, i forbindelse med revenes tilstedeværelse eller etablering, opstået civilretligt ansvar.

Tilladelsen indeholder ikke en garanti for den projekterede konstruktions sikkerhed eller stabilitet.



Kystdirektoratet skal gøre opmærksom på bekendtgørelse nr. 1229 af 3. oktober 2023 om sejladsikkerhed ved entreprenørarbejder og andre aktiviteter i danske farvande.

Kystdirektoratet skal endvidere gøre opmærksom på Søfartsstyrelsens høringssvar, hvori de bemærker, at området besejles af skibe med en dybgang på op til 6,6 meter, hvorfor dybdeforringelsen ikke må medføre en lavere fridybde, end at skibe af denne størrelse kan passere over revene. Det er en forudsætning for tilladelsen, at der opretholdes en fridybde på mindst 6,6 m.

### **Afgørelse efter kystbeskyttelsesloven**

Kystdirektoratet har vurderet, at der kan gives tilladelse til det ansøgte projekt med den begrundelse, at der ikke synes at være væsentlige hensyn der taler imod projektet. Kystdirektoratet har bl.a. vurderet, at der ikke er væsentlige naturhensyn som taler imod projektet, ligesom der ikke synes at være hensyn i øvrigt, som taler imod projektet.

I forbindelse med Kystdirektoratets vurdering er der bl.a. blevet lagt vægt på de indkomne høringssvar samt at formålet med projektet er forskning med henblik på at skabe viden omkring brugen af beton som rev kontra natursten. Formålet med projektet er således 1) at undersøge af den økologiske effekt af betonrev sammenlignet med stenrev og 2) at vurdere de samfundsmæssige og økonomiske effekter af betonrev sammenlignet med stenrev. Det er videre vægtet, at projektet udføres i samarbejde med DTU Aqua og DTU Sustain.

Kystdirektoratet har alene praksis for at give tilladelse til brug af natursten ved etablering af rev. Kystdirektoratet har i denne sag vurderet, at der kan gives tilladelse til en midlertidig udlægning og etablering af betonrev, i en periode på 15 år, som ansøger selv har oplyst, idet projektet er med til at skabe fornyet viden omkring brug af beton som rev. Kystdirektoratet stiller derfor også vilkår 5 om, at betonrevene i deres helhed skal fjernes efter forsøgsperioden er overstået.

I forbindelse med høringen er Søfartsstyrelsen kommet med bemærkninger vedr. dybdeforringelsen af hensyn til sejlads. Søfartsstyrelsen bemærker, at området besejles af skibe med en dybgang på op til 6,6 meter, hvorfor dybdeforringelsen ikke må medføre en lavere fridybde, end at skibe af denne størrelse kan passere over revene. Ansøger har til dette bemærket, at de i forbindelse med forundersøgelser har opmålt dybderne i området, hvor revene skal etableres, og fundet at den mindste vanddybde er på 9,4 meter. Dybdeforringelsen vil dermed være på 1,8 meter (ansøgte højde på revtoppe), hvilket medfører en fridybde på ca. 7,6 meter.

Ifølge basisanalysen for vandområdeplan 2021-2027 er den samlede økologisk tilstand for vandområde Køge Bugt moderat, mens den kemiske tilstand er ikke god. Målsætningen for området er, at der skal være god økologisk tilstand og god kemisk tilstand. Målsætningerne for både den økologiske og kemiske tilstand er således ikke opfyldt.

Forskningsprojektet omfatter både udlægning af natursten og ny-produceret beton ved påbegyndelsen af projektet, samt optagning af beton ved afslutningen af forskningsperioden på 15 år. Der vil i forbindelse med udlægningen af sten/beton



og optagningen af beton kunne opleves suspension af havbundsmaterialer, hvilket kan medføre, at der potentielt frigives næringsstoffer og miljøfarlige stoffer fra det ophvirvlede sediment til omgivelserne.

Ansøger har i forbindelse med sagen oplyst, at sten og betonelementer vil blive håndteret enkeltvis, hvilket i høj grad vil minimere sedimentspild og resuspension til omgivelserne. Ansøger har desuden oplyst, at der anvendes rent beton støbemix til betonelementerne, således der undgås udslip af kemi og miljøfarlige stoffer til havmiljøet. Ansøger har ligeledes redegjort for, at næringsstoffer og miljøfarlige stoffer i sedimentet omkring projektområdet, vurderes at være meget begrænset.

Det er Kystdirektoratets vurdering, at sedimentspild og resuspension i forbindelse med projektet vil være kortvarig og lokal omkring revlokaliteterne. I den forbindelse er det også tillagt vægt, at projektområdet er et dynamisk område, hvor der naturligt sker ophvirvling af sediment under vejrpåvirkning. Kystdirektoratet vurderes videre, at projektet ikke vil medføre en væsentlig frigivelse af næringsstoffer eller miljøfarlige stoffer til vandmiljøet.

På baggrund af ovenstående er det Kystdirektoratets samlede vurdering, at projektet ikke vil forringe den eksisterende økologiske eller kemiske tilstand, eller hindre målopfyldelsen af disse.

I forhold til havstrategidirektivet vurderer Kystdirektoratet, at projektet samlet set ikke vil medføre en væsentlig negativ påvirkning af de 11 deskriptorer og dermed ikke medføre en forringelse af havmiljøet.

Kystdirektoratet har i forbindelse med overstående vurderinger ligeledes vægtet, at etableringen af revene, og fjernelsen af betonelementerne efter 15 år, er af begrænset varighed og karakter, samt at den løbende overvågning er kortvarig og nænsom og ikke medfører større påvirkninger end området allerede oplever fra sejlads i dag.

Kystdirektoratets vurdering er foretaget på baggrund af sagens samlede oplysninger og egne konkrete vurderinger samt almene erfaringer fra sagsområdet.

### **Afgørelse efter kysthabitatbekendtgørelsen**

Alle planer og projekter, der ikke er direkte forbundet med eller nødvendige for et internationalt naturbeskyttelsesområdes forvaltning, skal vurderes med hensyn til deres virkning på områdets naturtyper og levesteder samt de arter, området er udpeget for at bevare. Alle planer og projekter skal samtidig vurderes med hensyn til deres virkning på arter omfattet af habitatdirektivets bilag IV.

Hvis Kystdirektoratet efter høring af andre berørte myndigheder vurderer, at projektet kan påvirke et internationalt naturbeskyttelsesområde eller en beskyttet art væsentligt, skal der foretages en konsekvensvurdering af projektets virkning.

Det nærmeste Natura 2000-område er nr. 143 "Vestamager og havet syd for" i en afstand af ca. 4,8 km til projektområdet. Der er kendskab til forekomst af bilag IV arten marsvin i området.

Kystdirektoratet har i denne sag vurderet, at projektet ikke vil medføre en væsentlig påvirkning af Natura 2000-områder. Kystdirektoratet vurderer således, at der ikke vil ske en væsentlig forringelse af naturtyper og levesteder eller at projektet i øvrigt



vil medføre forstyrrelser, der har betydelige konsekvenser for de arter, områder er udpeget for. Kystdirektoratet vurderer derfor, at der ikke skal udarbejdes en konsekvensvurdering for projektet. Kystdirektoratets vurdering skyldes bl.a. projektets begrænsede omfang, placering og karakter.

Kystdirektoratet vurderer videre, at projektet ikke vil beskadige eller ødelægge yngle- eller rasteområder i det naturlige udbredelsesområde for bilag IV arten marsvin, samt påvirke arten på individ niveau. Kystdirektoratets vurdering skyldes bl.a. den store afstand til den marine del af Natura 2000 område nr. 142 "Saltholm og omliggende hav", hvor marsvin er på udpegningsgrundlaget, samt at etablering af revene, og fjernelse af betonelementer efter 15 år, er af begrænsede omfang, karakter og varighed.

Kystdirektoratets vurdering er foretaget på baggrund af sagens samlede oplysninger og egne konkrete vurderinger samt almene erfaringer fra sagsområdet.

### Begrundelse for at projektet ikke er omfattet af miljøvurderingsloven

Det ansøgte projekt er efter Kystdirektoratets vurdering ikke omfattet af bilag 1 eller 2 i miljøvurderingsloven.

Kystdirektoratet har endvidere ikke kendskab til, at det ansøgte projekt er en del af et større projekt på land, som er omfattet af miljøvurderingslovens regler.

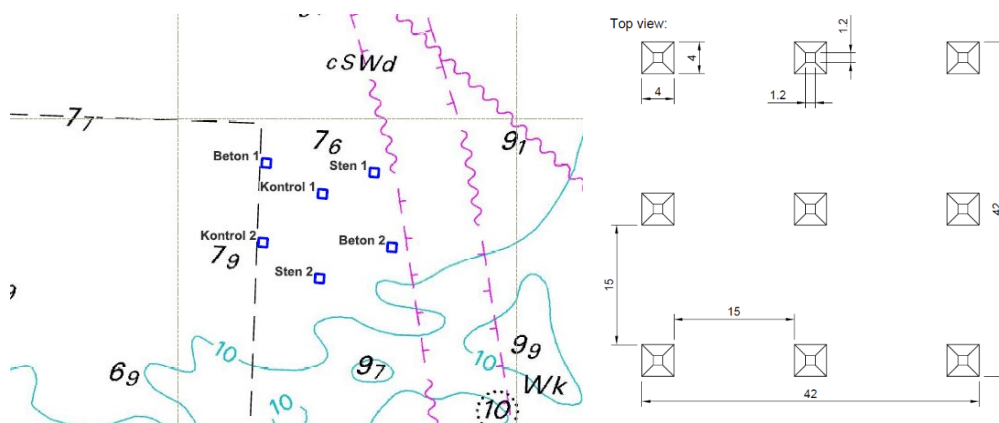
Det er derfor Kystdirektoratets vurdering, at der ikke er hverken funktionel sammenhæng med andre projekter eller på anden måde integreret sammenhæng med andre projekter.

Vurderingen er foretaget på baggrund af det ansøgte, Kystdirektoratets kendskab til området og andre sager, ligesom ansøgningen har været sendt i høring ved kommunen og en lang række statslige myndigheder og interesseorganisationer, som ikke har oplyst om andre projekter.

### Projektbeskrivelse

Tilladelsen omfatter etablering af sten- og betonrev i Køge Bugt i forbindelse med forskningsprojektet Circle Reef.

Det samlede projekt består af 1.000 m<sup>3</sup> stenrev fordelt på to stenrevslokaliteter samt 1.000 m<sup>3</sup> betonrev fordelt på to betonrevslokaliteter.





Hver af de fire revlokaliteter etableres på et havbundsareal på ca. 2.750 m<sup>2</sup> (52,5x52,5 m). Der udlægges desuden to kontrolområder af samme størrelse som revlokaliteterne.

På de seks lokaliteter består havbunden af sandbund med ingen eller meget få sten.

Revene, samt kontrolområderne, placeres inden for følgende koordinater:

Stenrev 1:

ID	Bredde WGS84	Længde WGS84
A	55 32 33.0	12 27 04.0
B	55 32, 29	12 27 09.0
C	55 32 30.1	12 27 08.9
D	55 32 30.2	12 27 03.9

Stenrev 2:

ID	Bredde WGS84	Længde WGS84
A	55 31 98.3	12 26 75.5
B	55 31 98.2	12 26 80.5
C	55 31 95.4	12 26 80.4
D	55 31 95 .5	12 26 75.3

Betonrev 1:

ID	Bredde WGS84	Længde WGS84
A	55 32 34.8	12 26 43.2
B	55 32 34.7	12 26 48.2
C	55 32 31.9	12 26 48.0
D	55 32 32.0	12 26 43.0



Betonrev 2:

ID	Bredde WGS84	Længde WGS84
A	55 32 09.2	12 27 15.6
B	55 32 09.1	12 27 20.6
C	55 32 06.3	12 27 20.5
D	55 32 06.4	12 27 15.4

Kontrolområde 1:

ID	Bredde WGS84	Længde WGS84
A	55 32 25.6	12 26 75.4
B	55 32 25.5	12 26 80.4
C	55 32 22.7	12 26 80.3
D	55 32 22.8	12 26 75.2

Kontrolområde 2:

ID	Bredde WGS84	Længde WGS84
A	55 32 09.2	12 26 42.9
B	55 32 09.1	12 26 47.9
C	55 32 06.3	12 26 47.7
D	55 32 06.4	12 26 42.8

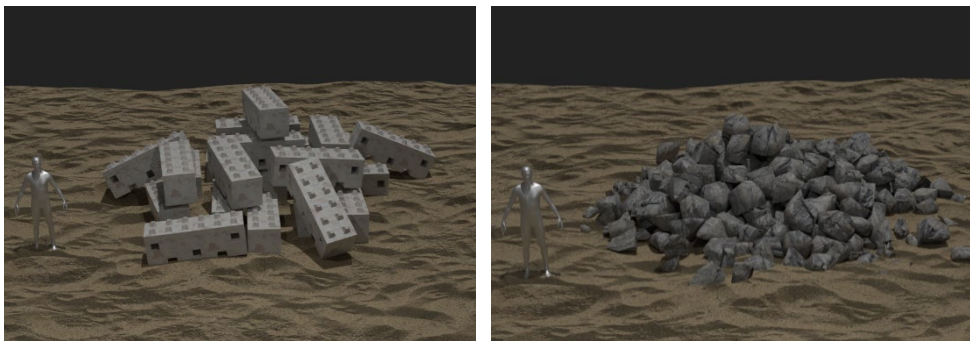
Gennemsnitsdybden på lokaliteterne er ca. 9,5 til 10,0 m. Sten- og betonrev etableres som spredte toppe med huledannelse. Fridybden over revene vil minimum være 7,6 meter. På hver revlokalitet etableres der op til ni revtoppe bestående af henholdsvis sten eller beton. Revene etableres i et gitter på 3 x 3 meter med ca. 15 meter mellem hver kant af toppene. Hver revtop har en højde på 1,8 meter. Bredden af stentoppene er 4 meter, mens bredden af betontoppene er 5 meter.



Etableringen af stenrev med ni toppe vil ca. udgøre et areal svarende til 1.764 m<sup>2</sup> (42 x 42 meter), mens det for betonrev ved udgøre 2.025 m<sup>2</sup> (45 x 45 meter). Afstanden mellem de enkelte revlokaliteter og kontrolområder er ca. 350-500 m.

Der anvendes alene natursten til den del af projektet, som omhandler stenrev. Stenene har en gennemsnitsstørrelse på 50-100 cm, men kan variere i størrelser fra 30-250 cm. Stenene vejer ca. 200-1500 kg. Der udlægges op til ca. 1.000 m<sup>3</sup> stenrev af natursten. Ansøger har oplyst, at afhængig af den nøjagtige stenleverance kan antallet af toppe justeres.

Til den del af projektet, som omhandler etableringen af betonrev, anvendes der rent beton indeholdende støbemix samt ca. 5% muslingeskaller. Muslingeskallerne er grundigt rengjort og stamme fra lineopdræt i Limfjorden. Betonelementerne designes med struktur og huller. Hullerne er ca. 10 x 10 cm<sup>3</sup> og er gennemgående. Betonelementerne etableres med ca. fem huller pr. styk. Hvert betonelement har en størrelse på 180 x 60 x 60 cm.



Stenrev og betonrev udlægges på havbunden ved brug af en gravemaskine på pram og forventes samlet set at vare få døgn.

Efter endt etablering vil der løbende foretages overvågning på revene, samt kontrolområderne. Følgende undersøgelser vil blive foretaget: fiskeundersøgelser via undervandskamera, fiskeundersøgelser via snorkling, vegetationsundersøgelser via dykker eller ROV, iltmålinger via CTDO, samt monitorering af betonelementerne. Undersøgelserne varer fra én dag og op til nogle uger i sommerhalvåret

Optagningen af betonelementerne efter forskningsprojektets afslutning vil ske, via kran på pram, i vinterhalvåret.

For yderligere beskrivelse af projektet henvises til ansøgningsmaterialet.

Ansøgningen er indsendt og håndteret af WSP.

### Sagsgennemgang

Efter Kystdirektoratet modtog ansøgningen, har den været sendt i høring hos Søfartsstyrelsen, Trafikstyrelsen, Miljøstyrelsen, Plan- og Landdistriktsstyrelsen, Fiskeristyrelsen, Forsvarsministeriets Ejendomsstyrelse, Slots- og Kulturstyrelsen, Vikingeskibsmuseet, Ishøj Kommune, Vallensbæk Kommune samt sendt til orientering til Danmarks Naturfredningsforening, Dansk Ornitologisk Forening,





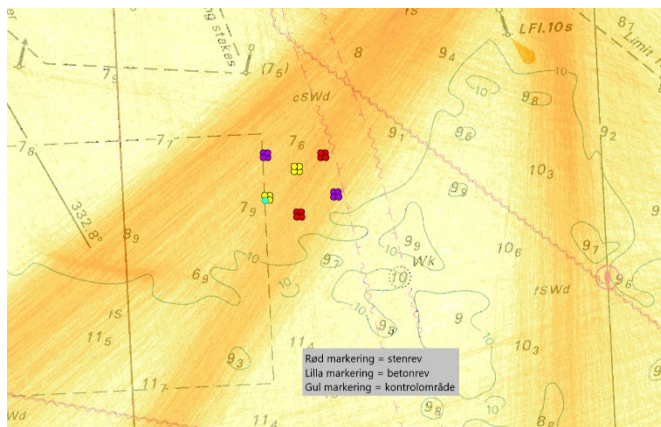
Friluftsrådet, Fritidshusejernes Landsforening, EjendomDanmark og Geodatastyrelsen.

Nedenfor gengives de væsentligste bemærkninger.

Søfartsstyrelsen skrev den 22. april 2024 følgende:

”Søfartsstyrelsen observerer, at mindstedybden ved sten- og betonrevenes placering i den nordlige del af afgrænsningen er mellem 7,6 og 7,9 meter. Etableringen af stentoppene vil medføre en dybdeforringelse på 1,8 meter, hvilket medfører, at mindstedybden derefter vil være 5,8 meter eller 6,1 meter over sten- og betonrevene. Søfartsstyrelsen har lavet AIS-træk fra 2023, som viser, at den største dybgang, der har sejlet i området har været på 6,6 m, hvilket betyder, at efter etableringen af sten- og betonrevene vil der ikke være nok fridybde til skibene. Se vedhæftede.

Derfor er det Søfartsstyrelsens vurdering, at sten- og betonrevenes placering ikke er forenelige med sejladsen i området og bør flyttes uden for trafikstrømmen vist på vedhæftede skærbillede.”



Miljøstyrelsen skrev den 17. maj 2024 bl.a. følgende:

”(…) Vedr. råstofinteresser gør Miljøstyrelsen opmærksom på, at rev og kontrolområder ligger relativt tæt på udviklingszoner til råstofindvinding. Der er dog i øjeblikket mere end 1 km til nærmeste aktive råstofindvindingsområde.”

Fiskeristyrelsen skrev den 17. maj 2024 følgende:

”Fiskeristyrelsen har modtaget bemærkninger fra en fisker og to fiskeriorganisationer. Alle tre bemærker, at så længe projektet holder sig inden for de fastsatte grænser, og udenfor bundgarnsgrænserne, er der ingen problemer.

Så Fiskeristyrelsen har ingen indsigelser mod projektet.”



Forsvarsministeriets Ejendomsstyrelse skrev den 14. maj 2024 bl.a. følgende:

”(...) Generelt skal der i forbindelse med arbejde ved/i havbunden gøres opmærksom på, at såfremt der bliver identificeret/forekommer fund af ueksploderet ammunition eller lignende farlige genstande, skal arbejdet straks indstilles, og der skal tages kontakt til Forsvarets Operationscenter jævnfør BEK 1351 af 29/11/2013 § 14 om sejladsikkerhed ved entreprenørarbejde og andre aktiviteter mv. i danske farvande.

Forsvarets Operationscenter ved National Maritime Operations Centre (NMOC) kan telefonisk kontaktes på: +45 728 50380/+45 728 50371. (...)”

Vikingskibsmuseet skrev den 8. maj 2024 følgende:

”Vikingskibsmuseet har modtaget ovennævnte høringssag og indstillet til Slots- og Kulturstyrelsen at der stilles vilkår om marinarkæologisk forundersøgelse forud for anlægsarbejdet. Slots- og Kulturstyrelsen vil henvende sig med svar herom.”

Slots- og Kulturstyrelsen skrev den 16. maj 2024 bl.a. følgende:

”Der vurderes ikke at være en begrundet formodning om tilstedeværelsen af fortidsminder og der stilles derfor ikke vilkår i sagen (...)”

Vallensbæk Kommune skrev den 13. maj 2024 følgende:

”Vallensbæk Kommune giver sin støtte projektet og har ingen bemærkninger til den fremsendte høring. Kommunen kan derfor bakke op om vurderingen om, at projekt ikke vil få væsentlige negative indvirkninger på miljøet.”

Hvidovre Kommune skrev den 17. maj 2024 bl.a. følgende:

”Hvidovre Kommune modtog den 19. april 2024 Kystdirektoratets anmodning om bemærkninger til ansøgning fra Køge Bugt Stenrev og WSP om Circle Reef i den nordlige del af Køge Bugt, som omfatter etablering af 1000 m<sup>3</sup> stenrev og 1000 m<sup>3</sup> betonrev – hvor af de 1000 m<sup>3</sup> betonrev efterfølgende tages op igen til nærmere analyse.

Kystdirektoratets svarfrist på høring er 17. maj 2024. Det har ikke været muligt for Hvidovre Kommune at gennemføre politisk behandling af høringen inden for den fastsatte tidsramme, hvorfor svaret afgives med forbehold for kommunalbestyrelsens endelige stillingtagen.

Overordnet er det Hvidovre Kommunes opfattelse, at initiativet er et fornuftigt og vigtig bidrag til at sikre/genetablere et bæredygtigt og robust havmiljø i Køge Bugt samt bidrag til forskning i de mest bæredygtige måder at etablerestenen på.

Hvidovre Kommune ønsker at udtrykke en opfordring til kommunerne langs Køge Bugt til at stoppe forureningen af havmiljøet fra klapning, landbrug og rensningsanlæg. I modsat fald undergraves de gode intentioner om en positiv udvikling af havmiljøet, som etableringen af Circle Reef er et udtryk for.



Det konstateres, at Circle Reef etableres på et sted, hvor det ikke konflikter med havplanen, herunder de områder, som i havplanen er udlagt til tekniske anlæg som kabelkorridorer og Holmene samt placeres på en tilpas stor dybde til ikke at have betydning for skibstrafikken.

Specifikt til forholdet til Natura2000 område 143: "Vestamager og havet syd for" ses ikke ud fra det fremsendte ansøgningsmateriale, at Circle Reef vil have negative effekter."

Alle bemærkninger blev sendt i partshøring og Kystdirektoratet modtog den 11. juni 2024 følgende bemærkninger:

"I forbindelse med ansøgning om tilladelse til etablering af stenrev i Køge Bugt vedrørende forskningsprojektet Circle Reef har Søfartsstyrelsen følgende bemærkning, jf. høringssvar d. 22. april 2024 ved Nautisk konsulent, Isabella Victoria Heikendorf:

*Søfartsstyrelsen observerer, at mindstedybden ved sten- og betonrevenes placering i den nordlige del af afgrænsningen er mellem 7,6 og 7,9 meter. Etableringen af stentoppene vil medføre en dybdeforringelse på 1,8 meter, hvilket medfører, at mindstedybden derefter vil være 5,8 meter eller 6,1 meter over sten- og betonrevene. Søfartsstyrelsen har lavet AIS-træk fra 2023, som viser, at den største dybgang, der har sejlet i området har været på 6,6 m, hvilket betyder, at efter etableringen af sten- og betonrevene vil der ikke være nok fridybde til skibene. Se vedhæftede.*

*Derfor er det Søfartsstyrelsens vurdering, at sten- og betonrevenes placering ikke er forenelige med sejladsen i området og bør flyttes udenfor trafikstrømmen vist på vedhæftede skærbilleder.*

Vedhæftet høringssvaret fra Søfartsstyrelsen var en figur, se Figur 1.

I forbindelse med efterfølgende mailkorrespondance med Søfartsstyrelsen har WSP d. 3. juni modtaget følgende bemærkning fra Søfartsstyrelsen fra selv samme konsulent, som supplerende til ovenstående høringssvar.

*Søfartsstyrelsen fastholder holdningen til revene, da der er i tilfælde af sejlads med en høj dybgang (slæbebåde med en dybgang på 6,5 m og lastskibe med en dybgang på 4,9 m), hvor dybdeforringelsen i form af revene vil medføre en udfordring for skibene.*

*Derfor er vores anbefaling stadig, at revene flyttes til en placering, hvor dybdeforringelsen ikke påvirker sejladsen negativt.*

*Såfremt revene ikke flyttes til en anden placering, mener Søfartsstyrelsen, at dybdeforringelsen ikke må være større end den naturlige omkringliggende dybdebegrænsning.*

På vegne af Foreningen Køge Bugt Stenrev kommenterer WSP i det følgende på ovenstående høringssvar og supplerende bemærkninger fra Søfartsstyrelsen:

WSP har kigget nærmere ind i de forskellige dybdeangivelser, som Søfartsstyrelsen (herefter benævnt SFS) oplyser og har sammenholdt det med det ansøgte projekt. Som WSP ser det, så ligger udfordringen i, at SFS har forholdt sig til dybder baseret



på søkort, som er beliggende uden for det ansøgte projekt. I høringssvaret skriver SFS følgende: *Søfartsstyrelsen observerer, at mindstedybden ved sten- og betonrevenes placering i den nordlige del af afgrænsningen er mellem 7,6 og 7,9 meter. Etableringen af stentoppene vil medføre en dybdeforringelse på 1,8 meter, hvilket medfører, at mindstedybden derefter vil være 5,8 meter eller 6,1 meter over sten- og betonrevene.*

WSP vil i den forbindelse gerne gøre opmærksom på, at de angivne dybder på henholdsvis 7,6 og 7,9 m refererer til dybder på søkortet beliggende lige nord og vest for det ansøgte område, og de er derfor ikke baseret på reelle målinger i forhold til det ansøgte projekt. I henhold til kortlægningsrapporten, jf. Bilag 1 til ansøgningen, har WSP målt den aktuelle in-situ havbundskote på lokaliteterne og de er som følger:

Stenrev 1: 9,5-9,7 m

Betonrev 1: 9,4-9,5m

Stenrev 2: 10,5-10,6 m

Betonrev 2: 10,6-10,7 m

Disse dybder er kvalitetssikret, vandstandskorrigeret og sammenholdt med dybden målt ifm. ROV optagelserne, hvortil det kan konkluderes, at datagrundlaget er validt. Beskrivelserne og miljøvurderingerne i det ansøgte projekt forholder sig til disse målte vanddybder, og i nærværende kommentering af høringssvar forholder WSP sig ligeledes til dette datagrundlag. De angivne minimumsdybder oplyst på søkort beliggende i umiddelbar nærhed til ansøgningsområdet betragtes i den forbindelse som den naturlige omkringliggende dybdebegrænsning.

Hvis vi tager udgangspunkt i den mindste vanddybde på 9,4 m og en dybdeforringelse på 1,8 m (ansøgte højde på revtoppe), så vil det medføre en slutkote på ca. 7,6 m. Dette stemmer overens med den minimumsvanddybde, der er angivet på søkort (7,6-7,9 m) lige uden for det ansøgte område. Samtidig sikrer det, at skibe med en dybgang op til 6,5 m frit og sikkert kan sejle henover revet.

WSP ser derfor ingen grund til at flytte de ansøgte lokaliteter, idet kravet om, at dybdeforringelsen ikke må være større end den naturlige omkringliggende dybdebegrænsning, er overholdt. Desuden overholdes også krav om, at skibe med en dybgang på op til ca. 6,5 m fortsat kan sejle sikkert henover revtoppene på 1,8 meters højde, idet frihøjden fortsat vil være på mindst 1 m.

Hvis er behov for uddybende eller supplerende svar i forbindelse med behandlingen af Søfartsstyrelsens høringssvar og det ansøgte projekt i øvrigt, står vi naturligvis til rådighed.”

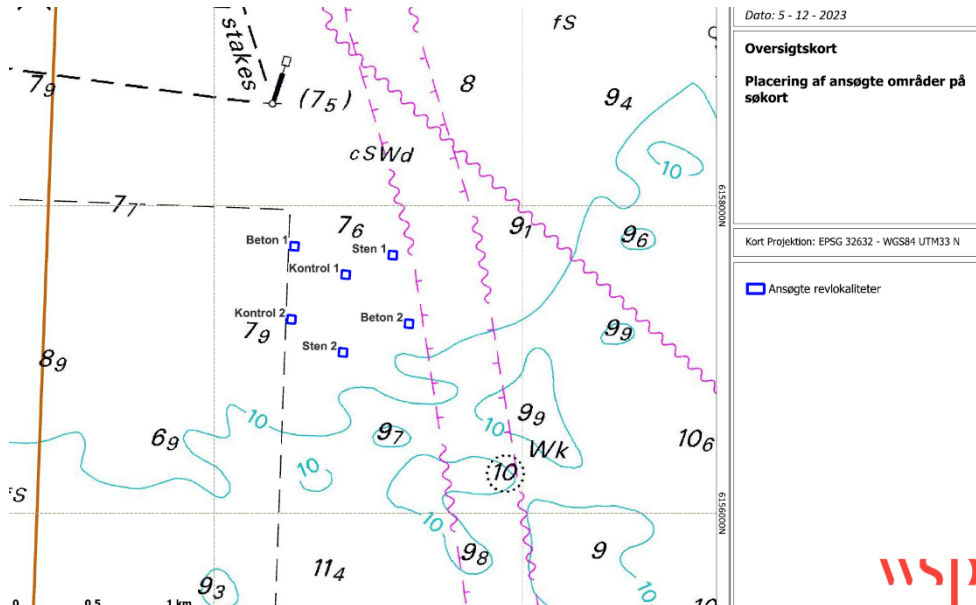
Kystdirektoratet har efterfølgende fremsendt ansøgers bemærkninger til Søfartsstyrelsen, som havde følgende bemærkninger:

”Såfremt revene bliver etableret baseret på WSP’s opmålte dybder, kræver Søfartsstyrelsen, at mindstedybden 7,6 meter bibeholdes, ellers vil Søfartsstyrelsen kræve, at revene bliver afmærket midlertidigt, indtil de nye dybder er kommet i søkortet.

Derudover gør Søfartsstyrelsen opmærksom på, at jf. ansøgningsmaterialet (se vedhæftede) er dybderne i området mellem 7,6 og 7,9 meter – såfremt WSP er i



besiddelse af opdaterede data skal disse sendes til Geodatastyrelsen med henblik på opdatering af søkort.”



## Klagevejledning

Dette dokument indeholder tre afgørelser:

- afgørelse om at give tilladelse til projektet
- afgørelse om, at der ikke skal udarbejdes en konsekvensvurdering
- afgørelse om, at projektet ikke er omfattet af miljøvurderingslovens anvendelsesområde

Afgørelserne kan påklages til Miljø- og Fødevarerklagenævnet.

For afgørelserne gælder følgende:

- Kystdirektoratets afgørelse kan alene påklages for så vidt angår retlige forhold.
- Klagefristen er 4 uger fra den dag afgørelsen er meddelt.
- Der klages via Klageportalen, som der er et link til på forsiden af <https://naevneneshus.dk>. Klageportalen ligger på [www.borger.dk](http://www.borger.dk) og [www.virk.dk](http://www.virk.dk). Man logger på via [www.borger.dk](http://www.borger.dk) eller [www.virk.dk](http://www.virk.dk) typisk med NEM-ID. Klagen sendes gennem Klageportalen til den myndighed, der har truffet afgørelsen. En klage er indgivet, når den er tilgængelig for myndigheden i Klageportalen. Det koster 900 kr. for privatpersoner og 1.800 kr. for virksomheder og organisationer i gebyr at indgive en klage. Gebyret betales med betalingskort i Klageportalen.
- Klageberettigede efter kystbeskyttelsesloven er:
  - 1) adressaten for afgørelsen,



- 2) ejeren af den ejendom, som afgørelsen vedrører,
  - 3) enhver, der har en væsentlig individuel interesse i sagens udfald,
  - 4) en berørt nationalparkfond oprettet efter lov om nationalparker,
  - 5) lokale foreninger og organisationer, som har en væsentlig interesse i afgørelsen,
  - 6) landsdækkende foreninger og organisationer, hvis hovedformål er beskyttelse af natur og miljø,
  - 7) landsdækkende foreninger og organisationer, som efter deres formål varetager væsentlige rekreative interesser, når afgørelsen berører sådanne interesser, og
  - 8) landsdækkende foreninger og organisationer, som efter deres formål varetager væsentlige brugerinteresser inden for arealanvendelsen, og som repræsenterer mindst 100 medlemmer.
- Klageberettigede efter kysthabitatbekendtgørelsen er:
    - 1) adressaten for afgørelsen,
    - 2) ejeren af den ejendom, som afgørelsen vedrører,
    - 3) enhver, som har en væsentlig, individuel interesse i sagen,
    - 4) en berørt nationalparkfond oprettet efter lov om nationalparker,
    - 5) lokale foreninger og organisationer, som har en væsentlig interesse i afgørelsen,
    - 6) landsdækkende foreninger og organisationer, hvis hovedformål er beskyttelse af natur og miljø,
    - 7) landsdækkende foreninger og organisationer, som efter deres formål varetager væsentlige rekreative interesser, når afgørelsen berører sådanne interesser, og
    - 8) landsdækkende foreninger og organisationer, som efter deres formål varetager væsentlige brugerinteresser inden for arealanvendelsen og som repræsenterer mindst 100 medlemmer.
  - Klageberettigede efter miljøvurderingsloven er:
    - 1) miljøministeren,
    - 2) enhver med retlig interesse i sagens udfald, og
    - 3) landsdækkende foreninger og organisationer, der som formål har beskyttelse af natur og miljø eller varetagelse af væsentlige brugerinteresser inden for arealanvendelsen og har vedtægter eller love, som dokumenterer deres formål, og som repræsenterer mindst 100 medlemmer.

Miljø- og Fødevarerklagenævnet skal som udgangspunkt afvise en klage, der kommer uden om Klageportalen, hvis der ikke er særlige grunde til det. Hvis man ønsker at blive fritaget for at bruge Klageportalen, skal man sende en begrundet anmodning til Kystdirektoratet. Kystdirektoratet videresender herefter



anmodningen til Miljø- og Fødevareklagenævnet, som træffer afgørelse om, hvorvidt anmodningen kan imødekommes.

Fristen for eventuelt søgsmål ved domstolene er 6 måneder, jf. § 18 b i kystbeskyttelsesloven, samt § 54, stk. 1, i miljøvurderingsloven.

*Tilladelsen må ikke udnyttes, før klagefristen er udløbet. Hvis der bliver klaget over afgørelsen kan tilladelsen ikke udnyttes, før klagesagen er færdigbehandlet, medmindre Kystdirektoratet eller Miljø- og Fødevareklagenævnet konkret bestemmer andet.*

Med Venlig Hilsen

Julie Elisa Søby  
juels@kyst.dk

**Kopi:** WSP, Søfartsstyrelsen, Trafikstyrelsen, Miljøstyrelsen, Plan- og Landdistriktsstyrelsen, Fiskeristyrelsen, Forsvarsministeriets Ejendomsstyrelse, Slots- og Kulturstyrelsen, Vikingeskibsmuseet, Ishøj Kommune, Vallensbæk Kommune, Danmarks Naturfredningsforening, Dansk Ornitologisk Forening, Friluftsrådet, Fritidshusejernes Landsforening, EjendomDanmark og Geodatastyrelsen.

*Kystdirektoratets afgørelse offentliggøres på Kystdirektoratets hjemmeside.*