

Ishøj Kommune

Statistik over dagtilbudspladser

Februar 2023

Center for Dagtilbud og Uddannelse
Februar 2023

Indhold

1. Indledning	2
2. Udviklingen i antallet af børn i kommunens dagtilbud	3
3. Ventelisteopgørelse for dagtilbudspladser – februar 2023.....	3

1. Indledning

Børne- og Undervisningsudvalget besluttede på mødet den 19. oktober 2015, at pladssituationen i kommunens dagtilbud fremover behandles i udvalget på møderne i februar, maj og oktober.

Formålet med statistikken over dagtilbudspladser er at skabe overblik over udviklingen samt behovet for pladser i kommunens dagtilbud.

Normeringen for kommunens dagtilbud bliver fastlagt årligt i forbindelse med budgetlægningen.

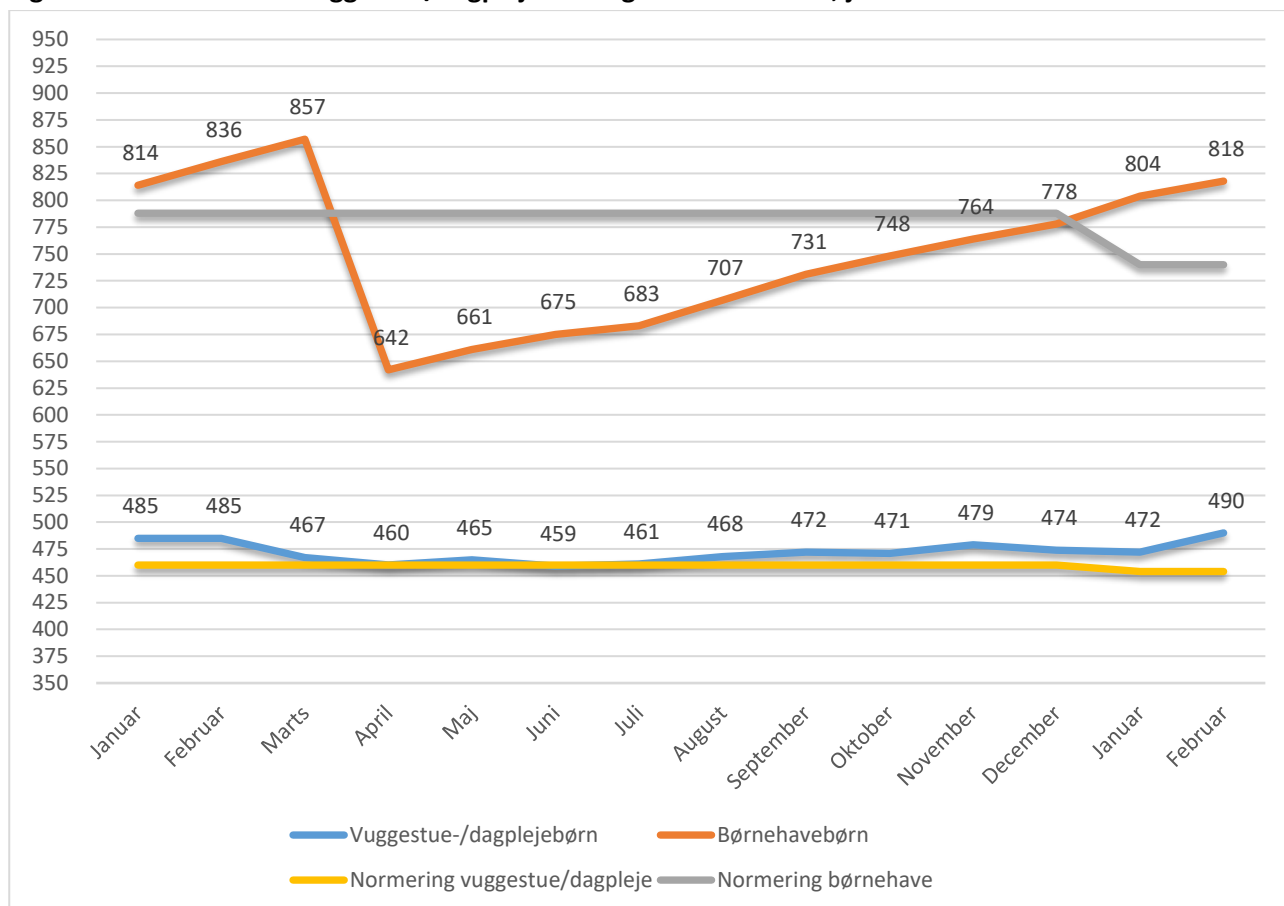
Normeringen fastlægges som et årligt gennemsnitligt antal pladser. Normeringen for 2023 er fastlagt til 398 vuggestuepladser, 56 dagplejepladser og 740 børnehavepladser, herunder 12 specialbørnehavepladser.

For at skabe fleksibilitet i pladsudnyttelsen mellem vuggestue- og børnehavepladser omregnes vuggestue- og børnehavenormeringen til en enhedsnormering. En børnehaveplads svarer til 1 enhed mens en vuggestueplads tæller 1,84 enheder. Som eksempel vil der i en tænkt institution med 100 enheder være plads til 100 børnehavebørn eller 54 vuggestuebørn.

2. Udviklingen i antallet af børn i kommunens dagtilbud

I figur 1 fremgår udviklingen i antallet af henholdsvis vuggestue-/dagplejebørn og børnehavebørn for hver måned i perioden januar 2022 til februar 2023.

Figur 1. Antallet af hhv. vuggestue/dagplejebørn og børnehavebørn, januar 2022 – februar 2023



Anm: Vuggestue-/dagplejenormering i 2022: 460 pladser. Børnehavenormering 2022: 788 pladser
 Vuggestue-/dagplejenormering i 2023: 454 pladser. Børnehavenormering 2023: 740 pladser

Det fremgår af figuren, at der er indskrevet 5 vuggestuebørn flere i februar 2023 sammenlignet med samme måned sidste år. Omvendt er der indskrevet 18 børnehavebørn færre i februar 2023 i forhold til februar 2022. Administrationen følger udviklingen tæt.

Den gennemsnitlige belægning af 0 – 3 årige børn var i 2022 på 471 børn, hvilket var 11 børn flere end normeringen. Gennemsnitligt set var der 741 børn indmeldt i børnehave, hvilket er 47 børn færre end normeringen.

3. Ventelisteopgørelse for dagtilbudspladser – februar 2023

I afsnit 3 følges antallet af indskrevne børn sammenholdt med normeringen samt ventelisten til kommunens dagtilbud. Opgørelsen er lavet pr. den 1. i den aktuelle måned.

Belægning pr. februar 2023

Institutionsnavn	Normering		Indmeldte		Difference normering vs. indmeldte	
	Vuggestue /dagpleje	Børnehave	Vuggestue /dagpleje	Børnehave	Vuggestue /dagpleje	Børnehave
Dagplejen	56		54		2	
Bøgely	45	92	46	103	-1	-11
Elverhøj	45	75	40	94	5	-19
Femkanten	25	55	34	55	-9	0
Firkløveren	43	87	51	93	-8	-6
Piletræet	43	72	49	72	-6	0
Piletræets specialgruppe		12		13		-1
Regnbuen	34	75	37	86	-3	-11
Troldebo	34	44	35	57	-1	-13
Trækronerne	69	112	71	128	-2	-16
Tvillingehuset	30	58	37	57	-7	1
Ørnebo	30	58	36	60	-6	-2
I alt	454	740	490	818	-36	-78

Venteliste i 2023 opgjort 1. februar 2023

Børn, som ikke har en plads i dagtilbud

	Dagpleje/vuggestue	Børnehave	I alt
Samlet antal børn på ventelisten til en plads i 2021	165	20	185

Børn, som har en plads i dagtilbud

	Dagpleje/vuggestue	Børnehave	I alt
Antal børn, som ønsker at flytte til en anden institution	25	28	53