



# THORSBRO

## PORTEN TIL BYERNES VAND

Et pilotprojekt for dokumentation, fremadrettet bevaring og formidling af vandforsyningen fra Ishøj

Arbejdsgruppe Byernes Vand

Synopsis 1.0, juli 2020







# SAMMENFATNING

Det fredede, smukke Thorsbro Vandværk i Ishøj Kommune er et af de ældste og mest centrale steder i hovedstadens vandforsyningsnet, HOFOR. Det enorme net, der løber som en skjult livsnerve under jorden og knytter hovedstaden og dens opland sammen, er et vidnesbyrd om Ishøjs moderne historie og står i dag som et symbol på hovedstadens udvikling til en metropol.

Vandforsyningen er et enestående stykke arkitektur- og teknikhistorie, der står som et næsten ukendt monument over den enorme udvikling, som byerne i hovedstadsområdet har gennemgået i de sidste 150 år.

Dette papir opridser kort ideen for det overordnede projekt Byernes Vand; et projekt, som skal hjælpe HOFOR, de lokale kommuner samt andre myndigheder og private aktører med at bevare og formidle de mest relevante af de unikke bygninger og tekniske anlæg i hovedstadens vandforsyning som væsentlige kulturspor, der vidner om både hovedstadens moderne udvikling i sin helhed og om udviklingen i de enkelte kommuner.

Thorsbro danner en naturlig portal til oplevelsen af vandforsyningens historie og vil være oplagt for Ishøj Kommune at gennemføre et pilotprojekt, der kan løfte interessen for Thorsbro og udvikle de måder,

kommuner tager vare på kulturarven omkring vandforsyningens anlæg.

For at bevare og formidle historien handler ikke bare om lade alt stå som et museum; det handler om at bevare det rigtige og gøre dette til et aktiv for kommunen. Kulturarv rummer store potentialer for lokalt fællesskab, økonomi og socialt liv.

Derfor har en gruppe af fagspecialister bag projektet tilrettelagt et pilotprojekt med udgangspunkt i Thorsbro, der skal skabe et overblik over vandforsyningens historie og enkelte bygningsanlæg samt at beskrive og vurdere anlæggene for at pege på, hvilke anlæg, der bør bevares for eftertiden. Forløbet består af en undersøgelse af forsyningsnettet som helhed samt en specifik analyse af Thorsbro og dens betydning for helheden og for Ishøj.

Undersøgelserne vil forløbe over en projektperiode på et år, og de vil blive sammenfattet i en mulighedsplan med konkrete anbefalinger, som kan danne udgangspunkt for både Ishøj Kommunes og HOFORs konkrete arbejde med at videreudvikle de enkelte anlæg på en måde, så de også giver mening for eftertiden og udgør et aktiv for både ejere og borgere.

arkitekturet

**LEQUIST**  
Rådgivning



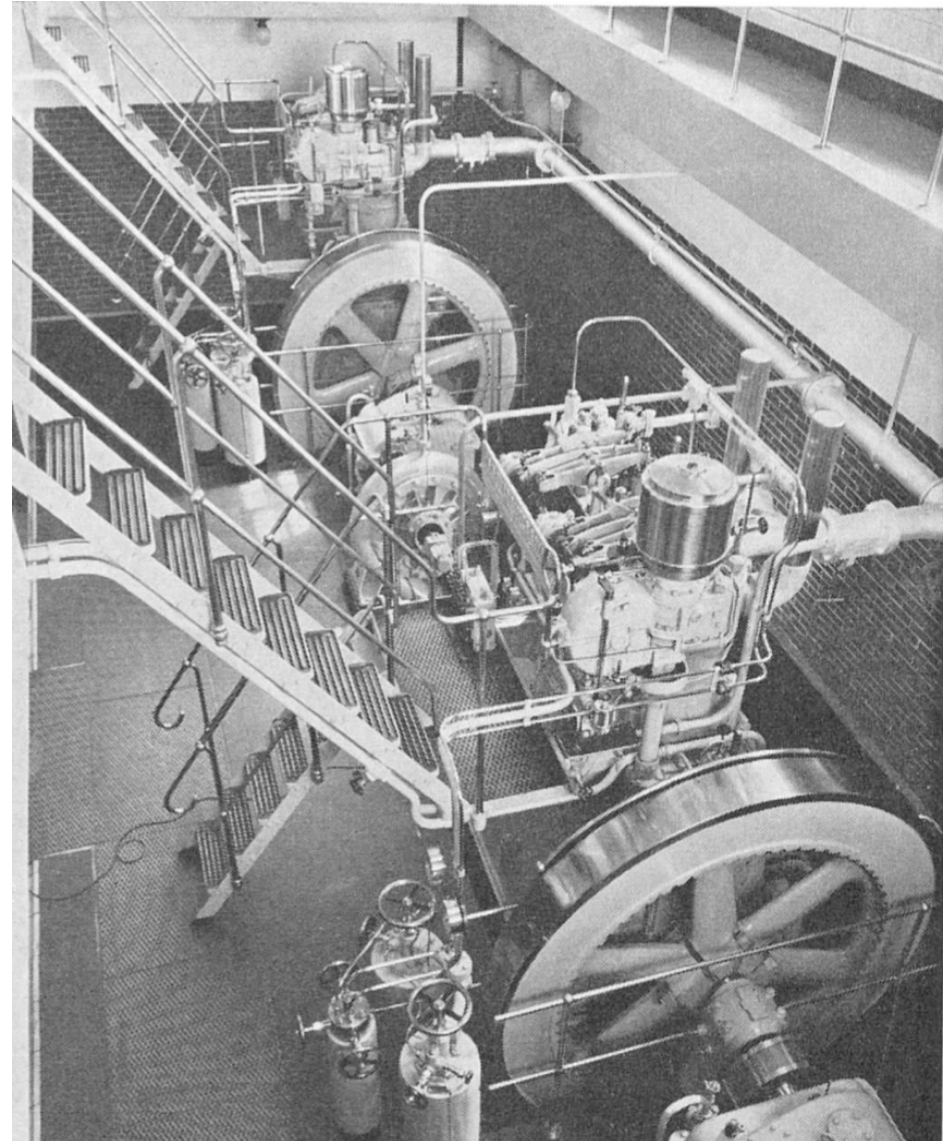
# INDLEDNING

Thorsbro vandværk ligger som en idyllisk enklave i Ishøj Kommune og gemmer på en ukendt historie. Det er en historie, der hver dag er nærværende for hundredetusinder af borgere i Hovedstadsområdet, når de åbner for vandhanen for at lave kaffe eller for at tage et bad. Thorsbro er med sit fantastiske og intakte maskinhus ualmindelig spændende, men samtidig også bare én repræsentant for et stort set ukendt stykke kultur-, arkitektur- og teknologihistorie; vandforsyningen af Hovedstadsområdet. Gennem et vidtforgrenet net af indvindingsområder, pumpestationer, rørsystemer og reservoirer har vandforsyningen været med til at skabe det moderne København, og er også fremover en præmis for Hovedstadsområdets udvikling som metropol. Ja endog en præmis for det rene drikkevand, der er det ét af FN's 17 universelle verdensmål.

Projektet *Byens Vand* er et overordnet projekt omkring hovedstadsområdets vandforsyning, som skal være med til at bringe historien om ét af hovedstadens vitale infrastrukturanlæg videre ind i fremtiden til gavn for regionen og kommunerne og til glæde for borgerne. Samtidig skal projektet hjælpe den enkelte kommune til at løfte en vanskelig bevaring af komplekse bygningsanlæg, der går på tværs af kommunegrænserne, så de også fremover giver mening helt lokalt.

Pilotprojektet *Thorsbro – Porten til Byernes Vand* er en forløber for det overordnede projekt. Pilotprojektet skal hjælpe Ishøj med at beslutte fremtiden for Thorsbro og lave en holdbar bevaringsstrategi for de relevante anlæg i området.

Denne synopsis gennemgår baggrunden for delementerne i det tiltænkte projekt og redegør konkret for pilotprojektets tidsplan og økonomi.





# BAGGRUND

i 1999 foretog den daværende Skov- og Naturstyrelsen en gennemgang af en række af de mest centrale bygningsanlæg omkring Københavns vandforsyning. Styrelsen var dengang bygningsfredningsmyndighed, men havde samtidig stor fokus på en sikring af de store naturværdier, der naturligt knytter sig til de landskaber vest og nord for København, hvor der indvindes vand. I en rapport pegede styrelsen på en række arkitektoniske værdier på de enkelte lokaliteter. Rapporten binder an på den serie af nationalt udpegede industriminder og andre kulturmiljøer, der er karakteristiske for Danmarks moderne udvikling. Her er vandforsyningen i hovedstadsområdet noget ganske særligt. Man kiggede dog ikke på deres indbyrdes sammenhæng og funktion, der er grundlaget for forstå hvorfor og hvordan vandbygningerne fungerer.

Som det desværre ofte gør sig gældende for de nationalt udpegede kulturmiljøer, har de statslige myndigheder lagt meget lidt vægt på at kommunikere udpegningerne til kommuner og til lodsejerne. Kommunikationen er imidlertid afgørende for at skabe et lokalt engagement eller ejerskab til de enestående kulturspor. Samtidig er det vanskeligt at omsætte bevaringen og udviklingen af de komplekse anlæg i konkrete initiativer. Så til trods for en meget stor interesse i kommunerne og hos den nuværende fredningsmyndighed, Slots- og Kulturstyrelsen, for vandforsyningsnettet, er rapporten aldrig blevet omsat til en egentlig bevaringsindsats, og historien er aldrig blevet formidlet.

Rapportens resultater er dog stadig relevante blandt fagfolk, men der er også løbet meget vand i hovedledningen, siden den blev lavet. Ligesom det er sket med de øvrige nationalt udpegede industriminder. Synet på kulturarv og erfaringen med at arbejde strategisk med den, udvikler sig i disse år. Der er derfor behov for at opdatere og perspektivere rapporten og fremfor alt at få operationaliseret et sæt nye og

aktuelle anbefalinger til, hvad der med fordel kan bevares og formidles, af hvem og hvordan.

Den konkrete foranledning til projekt Byernes Vand er kommet i forbindelse med ombygningerne på Thorsbro Vandværk og den fremtidige forankring af de fredede bygninger på stedet og den museale aktivitet på stedet. Gennem lokale kræfter er vi, arbejdsgruppen blevet spurgt til råds om mulighederne og perspektiverne for stedet, så bygningerne og formidlingen bedst muligt kan bringes i spil som et aktiv for fremtiden.

Det stod hurtigt fast for arbejdsgruppen, som omfatter specialister med lang erfaring indenfor arbejdet med de kulturhistoriske, arkitekturhistoriske og tekniske aspekter af kulturbevaring og formidling, at Thorsbro Vandværk er en enestående lokalitet. Det er ikke blot en af de fornemste blandt de bygningsanlæg, som tilsammen udgør hovedstadens vandforsyning, men Thorsbro maskinhus rummer også en unik samling inventar, der er så uberørt, at olien stadigvæk kan lugtes og maskinmesterens cykelpumpe stadigvæk ligger i skuffen. Og dertil er der stadigvæk en dedikeret medlemsforening, som holder det i gang og i live. Det er meget sjældent og en stor ressource, som fortjener hjælp til også i fremtiden at kunne forvalte bygningen nænsomt og give formidlingen et vedkommende perspektiv for borgerne.

De frivillige på Thorsbro og i arbejdsgruppen er der stor enighed om at stedet har potentialer, og at der er behov for en målrettet indsats, der kan sikre stedets fremtid.

For derfor at kunne bringe Thorsbro, men også andre relevante anlæg, i spil på den bedst mulige måde, ser arbejdsgruppen et behov for at gennemføre en indledende kortlægning, vurdering og beskrivelse af



anlæggene i hovedstadens vandforsyning, ligesom projektet vil udfolde kulturhistorien omkring anlæggelsen og driften i et bredt perspektiv. Endvidere har arbejdsgruppen set et behov for nærmere at undersøge de innovative tekniske løsninger, som meget tidligt gjorde hele systemet muligt, og som Thorsbro fremstår som en tidslomme over. Endeligt ser arbejdsgruppen, at der ligger et til dels ubelyst aspekt i samspillet mellem vandindvindingen og landskabet. Indvindingen af vand medførte ændringer i vandløb og bevoksning i landskabet, ligesom det medførte store ændringer i erhvervslivet i de berørte områder – ikke mindst i Ishøj.

Det tiltænkte projekt ligger således i forlængelse af tidligere isolerede studier af enkelte anlæg med en ny og fagligt velfunderet perspektivering. Arbejdsgruppen ser dog samtidig et behov for at bringe den nye viden i spil, så den konkret kan omsættes i både formidlingen på Thorsbro og i landskabet og dels i Ishøj Kommunes planlægning og arbejde med sikring af kulturarven. Det har tidligere projekter ikke formået. Projektets største fornyelse ligger således måske netop i den strategiske tilgang i tæt samarbejde med Ishøj Kommune – og senere med andre kommuner – om at vise vejen for nye måder at sikre kulturarv på, som har et langt større fokus på at udvikle stederne som helheder end på blindt at bevare udvalgte bygninger i en uændret form. Denne nye tilgang har ikke systematisk været anvendt i Danmark tidligere, og den har derfor også både de statslige myndigheders og fondenes opmærksomhed.





## VISION FOR PROJEKT BYERNES VAND

Det er visionen for det overordnede projekt Byernes Vand at identificere, vurdere og sikre de relevante bygningsanlæg og kulturmiljøer i hovedstadens vandforsyning som et stykke centralt og unikt dansk kulturarv for eftertiden. Det skal ske på en måde, så opgaven er overkommelig og anlæggene kan give mening og være et aktiv for fremtiden for alle deltagende partnere.

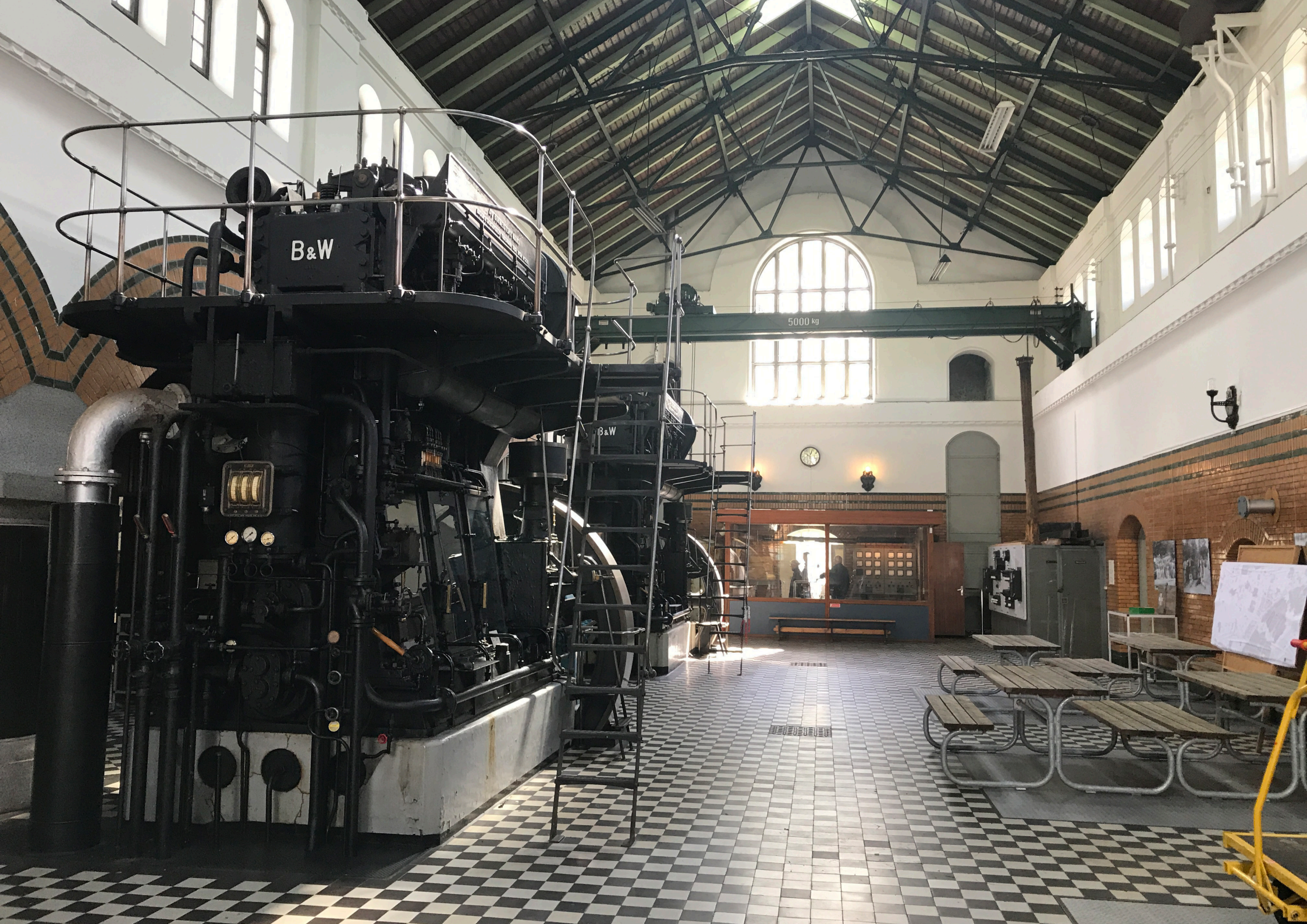
Endelig er det visionen for projektet at pege på muligheder for fremtidige anvendelser og for formidlingen af anlæggene til offentligheden til glæde for fremtiden og med respekt for stedernes unikke historiske kvaliteter.

## VISION FOR PILOTPROJEKTET THORSBRO – PORTEN TIL BYERNES VAND

For det tiltænkte pilotprojekt Thorsbro – Porten til Byernes Vand, er det visionen – med udgangspunkt i Thorsbro og Ishøj Kommune - at tilvejebringe et overblik over anlæggene vedrørende hovedstadsområdet vandforsyning i Ishøj Kommune.

Samtidig er det visionen at tilpasse dokumentationsmetoderne og de administrative værktøjer til bevaring med henblik på at forankre Thorsbro Vandværk i en fremtidig anvendelse, så Thorsbro fremstår som velbevaret kulturmiljø og som formidlingsportal til hovedstadens vandforsyning.





B&W

5000 kg

B&W



# PROJEKTETS FORMÅL

Arbejdsgruppen har som udgangspunkt formuleret syv formål for projektet, som vil være gældende for både det skitserede pilotprojekt og for det samlede projekt Byernes Vand.

## Formål 1:

At opbygge og aktivere en fagligt velforankret følgegruppe

Den brede og fagligt velforankrede følgegruppe skal sammen med arbejdsgruppen sikre et højt fagligt indhold i alle dele af projektet, herunder også en i den planlægningsmæssige del af projektet. Følgegruppen er fundamentet for fremadrettet at tiltrække nye aktører og skabe bred interesse også udover kommunegrænsen, hvilket blandt andet vil ske ved at finde lokale og nationale ambassadører, der kan repræsentere projektet.

## Formål 2:

At kortlægge og dokumentere væsentlige anlæg, bygninger, teknik og historier

Kortlægningen vil anvende de nyeste internationalt anerkendte metoder og vil herunder omfatte en fysisk besigtigelse kombineret med en gennemgang af arkivmaterialer vedrørende de enkelte anlæg\* og de kulturmiljøer og hovedstrukturer, som anlæggene indgår i. Herunder undersøges også gældende planforhold vedrørende anlæggene. Kortlægningen vil munde ud i en samlet og aktuel oversigt over alle anlæggene og de historier, som anlæggene repræsenterer. Kortlægningen er afgørende for at få et solidt, fagligt beslutningsgrundlag for fremtidig funktion, forvaltning og udviklingsmuligheder.

*\* Ved anlæg forstås i denne sammenhæng de bygninger, åbne arealer, tekniske installationer, nære omgivelser og andre konstruktioner, der ligger på én bestemt lokalitet, og som vedrører hovedstadsområdet vandforsyning.*



### Formål 3:

#### At udarbejde detailbeskrivelser for udvalgte prioriterede anlæg

På grundlag af kortlægningen kan der i samarbejde med de respektive kommuner udarbejdes detailbeskrivelser af de anlæg, som er vurderet som væsentlige i det samlede vandforsyningssystem. Herunder vurderes det enkelte anlægs bærende værdier i en række perspektiver som enkeltstående anlæg og i sammenhæng med andre anlæg. I pilotprojektet vil det eksempelvis gælde Thorsbro. Detailbeskrivelsen udgør en 'kulturarvsbenchmarking' for Thorsbro, der kan hjælpe Ishøj kommune med at fokusere og optimere driften og formidlingen af Thorsbro

### Formål 4:

#### At udarbejde en samlet, prioriteret anbefaling i form af en mulighedsplan

De indledende kortlægnings- og beskrivelsesarbejder sammenfattes i en såkaldt mulighedsplan, som angiver de potentialer, som de enkelte anlæg besidder hver for sig, og i sammenhæng. Mulighedsplanen peger samtidig på, hvad der konkret bør bevares, og hvad der bør lægges vægt på ved bevaringen. Endeligt peger mulighedsplanen på, hvordan bevaringen rent praktisk kan ske gennem planlægning og målrettet udvikling. Mulighedsplanen vil være grundlaget for at udvikle konkrete udviklingsplaner for de enkelte anlæg, som kan præciseres i særskilte projekter.

#### Formål 5:

##### At udarbejde operationelle bevaringsplaner

I samarbejde og dialog med de respektive kommuner og andre aktører vil projektet omfatte en omsætning af vurderingerne og anbefalingerne i konkrete bevaringsplaner, som kommuner og lodsejere kan anvende som retningslinjer for, hvordan det enkelte kulturmiljø eller den enkelte bygning kan bevares og aktiveres for fremtiden. Bevaringsplaner kan bruges i kommunens kommune- og lokalplanlægning, ligesom den vil kunne anvendes i konkrete forvaltningsplaner i forbindelse med drift og vedligehold.

#### Formål 6:

##### At udarbejde et oplæg til en formidlingsplan

Som led i det samlede projekt er det endeligt formålet at pege på centrale historier, funktioner og anlæg, som kan bringes i spil i en samlet formidling af hovedstadens vandforsyning, samt at give bud på, hvordan denne formidling kan tilrettelægges, og hvem der kan forestå udførelsen og driften af den.

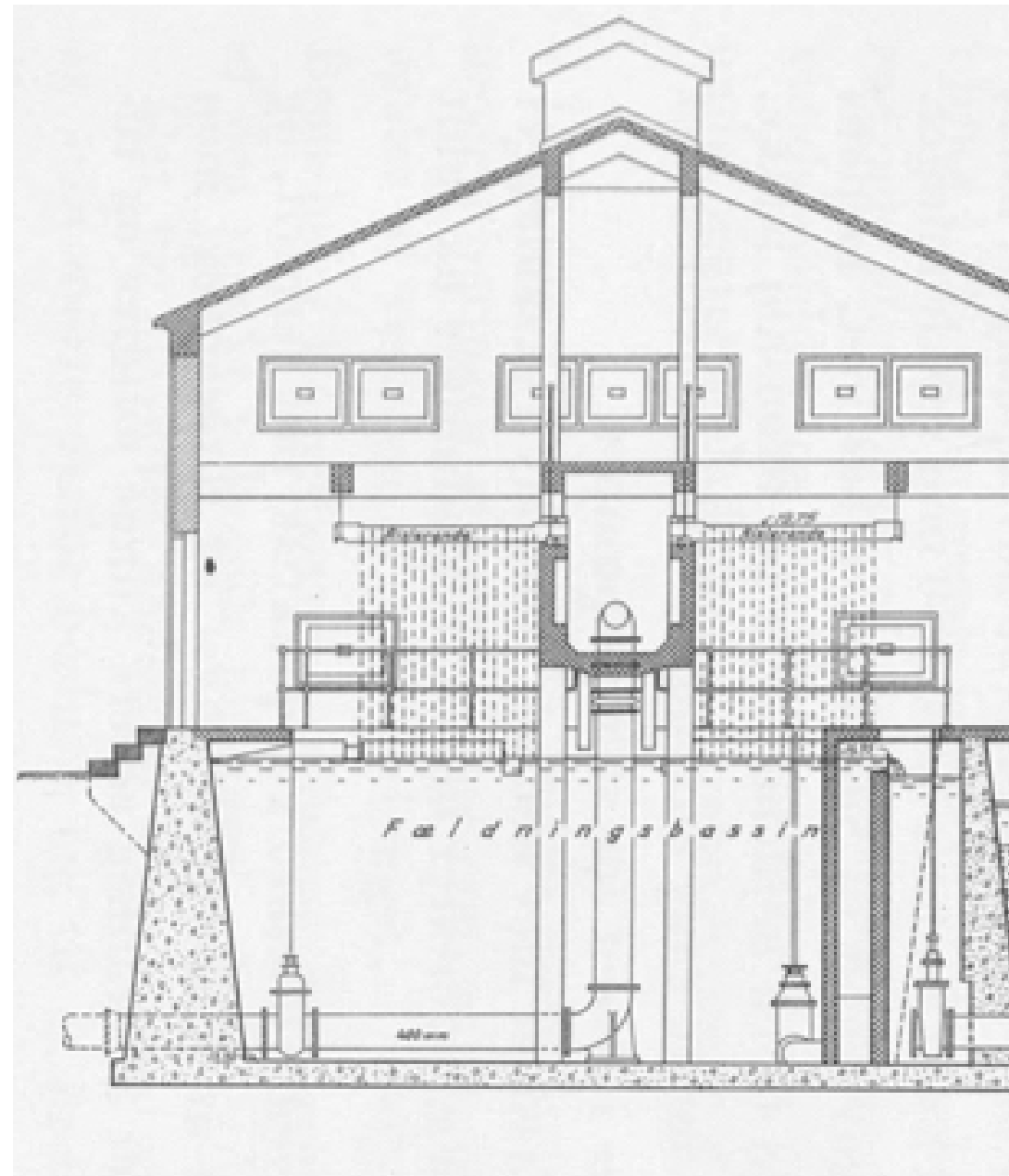
Udgangspunktet vil her være at udvikle Thorsbro til en formidlingsportal, der formidler vandforsyningens historie og åbner for adgang til besøg ved andre relevante anlæg og landskaber, hvor man kan følge historien.



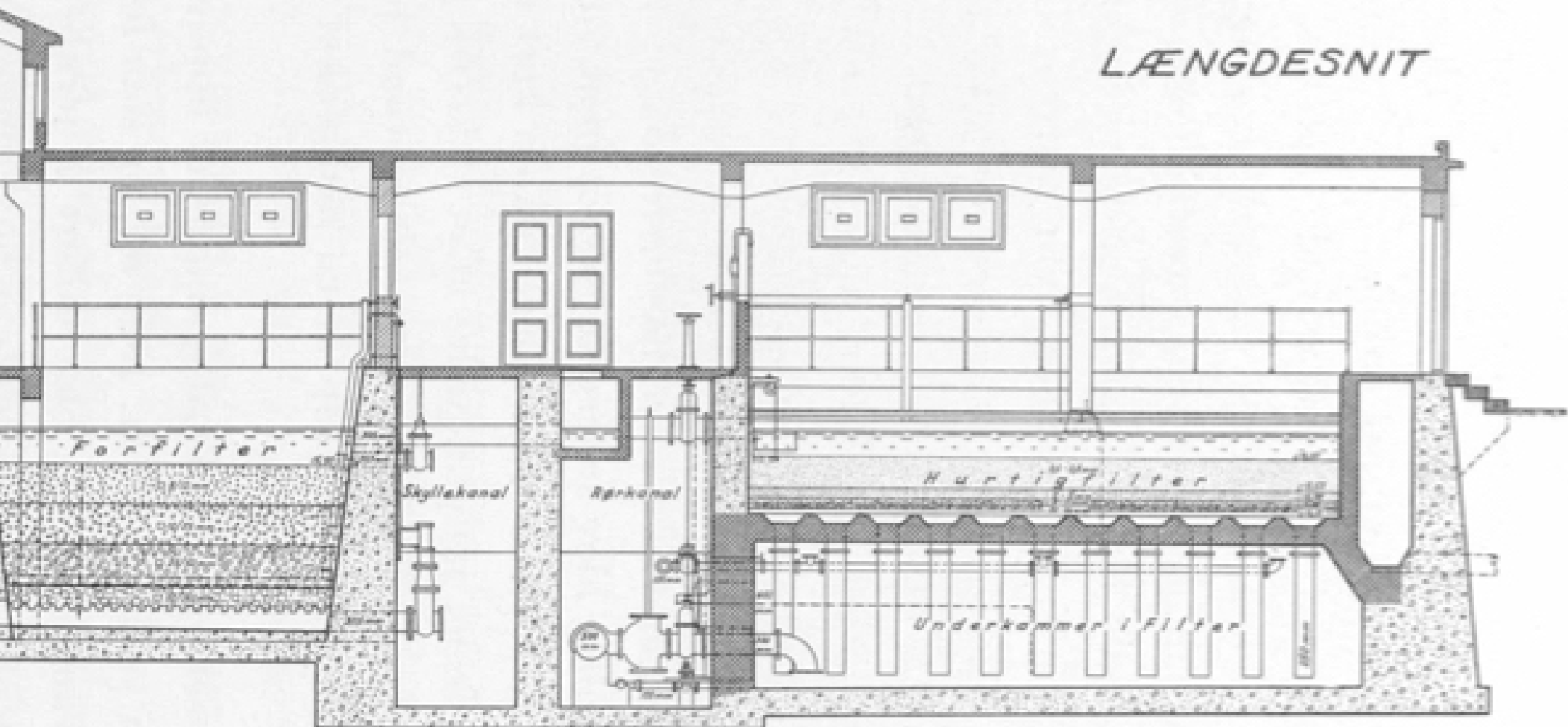
**Formål 7:**  
At arbejde med temaet i et tværkommunalt perspektiv

Det er en selvstændig målsætning for projektet at arbejde med temaet og med de relevante anlæg og kulturmiljøer både enkeltvis og i et tværkommunalt perspektiv. Gennemførelsen af det samlede projekt vil derfor også forudsætte medvirken og bistand fra de respektive kommuner og museer. Den tværkommunale dialog kan konsolidere interessen for Thorsbro, som en fælles portal til forsyningsnettet der går gennem mange kommuner.

Det tværkommunale samarbejde vil netop være en forudsætning for at løfte bevaringen og formidlingen af de udvalgte bevaringsværdige anlæg. Samtidig vil samarbejdet også give de enkelte kommuner muligheder for at vælge en anden udvikling for de anlæg, som set i den store sammenhæng ikke vurderes som bevaringsværdige.



# LÆNGDESNIIT





# PILOTPROJEKTETS FORMÅL OG DELE

Pilotprojektet udspringer naturligvis af de syv ovennævnte formål. Pilotprojektet tager fat på de mest karakteristiske i det samlede vandforsyningssystem; Thorsbro og indvindingsområderne i Ishøj, som en måde at præcisere det samlede projekt på. Pilotprojektet er derfor på samme tid indledningen på projektet Byernes Vand, men det er samtidig et afgrænset, selvstændigt projekt, der kan hjælpe Ishøj Kommune og de aktive omkring Thorsbro til at komme i gang med et langsigtet projekt, der kan sikre stedet for fremtiden som et aktiv for kommunen.

Kortlægningen, analysen og potentiale vurderingen i pilotprojektet i Ishøj Kommune samles i en mulighedsplan for vandforsyningens anlæg og historier, som projektet udarbejder og hjælper med at kommunikere til beslutningstagere og offentligheden. Mulighedsplanen vil således være et katalog over steder og historier, potentialerne, og hvordan potentialerne kan bringes i spil.

Pilotprojektet vil bestå af tre delprojekter, som nedenfor kort er gennemgået:

## FASE 1.1: KORTLÆGNING AF STEDER OG HISTORIER

Projektets første del skal skabe et første, indledende overblik over historien om vandforsyningen af hovedstaden og Ishøjs rolle i denne set i et bredt kulturhistorisk perspektiv. På grundlag af dette skabes et overblik over de centrale anlæg i hele vandforsynings-netværket samt en mere detaljeret gennemgang af de relevante bygninger, tekniske anlæg og nære omgivelser på vandværket i Ishøj Kommune. Gennemgangen vil anvende de nyeste metoder for kortlægning, dokumentation og beskrivelse af kulturmiljøer og historiske bygninger og have fokus på også at beskrive samspillet mellem arkitektur og kulturhistorie, men også af den vigtige og komplekse tekniske historie i anlæggene. Som en selvstændig mindre del af delprojektet vil der blive gennemført et første studie af vandforsyningens landskabelige betydning og indflydelse i Ishøj Kommune.

Denne projektdel munder ud i et katalog over de enkelte anlæg og bygninger med indledende beskrivelser af deres funktioner og deres værdier samt en angivelse af deres betydning for sammenhængen.

## FASE 1.2: ANALYSE OG VÆRDIVURDERING

På grundlag af kortlægningen af bygninger, miljøer og historier gennemføres der som projektets andet delprojekt en analyse og vurdering af de værdier, som Thorsbro i sig selv og i sammenhæng med hele vandforsyningsnettet repræsenterer. Analysen vil have fokus på netop at sammenholde både de lokale og de gennemgående historier. Denne analyse laves med henblik på at pege på, hvilke anlæg, der med fordel kan bevares for eftertiden, og hvordan de kan udvikles, så de udgør et aktiv for fremtiden. I dette arbejde vil der tilsvarende blive anvendt nyeste metoder til at analysere og vurdere de enkelte anlæg, så udpegningen både er mere fagligt bredt funderet og samtidig er mere anvendelig for kommunen i dens planlægning, end de overordnede kultur- miljø- og bygningsbeskrivelser, som kommunen ellers har at arbejde med, og som er svære at omsætte i praksis. Som et led i analyse- og vurderingsarbejdet vil der indgå en dialog med forskellige interessenter; eks. myndigheder, foreninger, museer og arkiver, som også har bud på vurderingen af de pågældende anlæg.

Analysen og vurderingen vil indgå som ét element i den samlede mulighedsplan, som udarbejdes som den endelige afrapportering af projektet.

## FASE 1.3: POTENTIALEVURDERING

Projektets sidste del omfatter en potentialevurdering af de udvalgte anlæg, sammenhænge og historier i forhold til mulighederne for at sikre kulturarven og gøre anlæggene og deres historier tilgængelige for offentligheden og til et aktiv for Ishøj Kommune. Samtidig vil mulighedsplanen pege på centrale aktører og interessenter, som kan være med til at indfri stedernes potentialer i fremtiden. Delprojektet vil igen anvende internationalt anerkendte metoder til blandt andet at vurdere både muligheder og sårbarheder de enkelte steder med henblik på at skabe et fagligt velfunderet grundlag for det videre arbejde med at bevare de relevante steder og få dem indarbejdet i kommunens planlægning. Målet er at skabe et operationelt grundlag for det videre arbejde og at kommunikere de muligheder og potentialer, som stederne og deres historier rummer.

Kortlægningen, analysen og potentialevurderingen i pilotprojektet i Ishøj Kommune samles i en mulighedsplan for vandforsynings anlæg og historier, som projektet udarbejder og hjælper med at kommunikere til beslutningstagere og offentligheden. Mulighedsplanen vil således være et katalog over steder og historier, potentialerne, og forslag til hvordan potentialerne kan bringes i spil.

# PILOTPROJEKTETS DELTAGERE

Organisationen omkring det tiltænkte projekt vil inddrage en række myndigheder, fagfolk og andre interessenter. Her er nævnt de centrale grupper.

## PROJEKTEJER

Ishøj Kommune vil stå som pilotprojektets projektejer og opdragsgiver i henhold til aftale med Arbejdsgruppen.

## STYREGRUPPE

Der nedsættes en følgegruppe for pilotprojektet, som fører tilsyn med projektet og fungerer som sparringspartner for Arbejdsgruppen. Følgegruppen består af Ishøj kommune som projektejer, Kroppedal Museum som ansvarlig for kulturarvsarbejdet i Ishøj Kommune, Thorsbro Museums Venner som eventuel bidragsyder til projektet samt HOFOR som ejer af bygninger og områder.

## ARBEJDSGRUPPEN

Arbejdsgruppen vil som udgangspunkt bestå af Projektleder og ingeniør Lis Engquist, Kulturhistoriker Thomas Tram Petersen og Arkitekt Grethe Pontoppidan. Gruppen gennemfører pilotprojektets tre dele og står for afrapporteringen og udarbejdelsen af mulighedsplanen til Ishøj Kommune. Se hertil også præsentationen af arbejdsgruppen, som er vedlagt som bilag.

## FAGLIG REFERENCEGRUPPE

Den faglige referencegruppe har særlige faglige kompetencer på området og yder faglig bistand og sparring til projektet. I gruppen kan eksempelvis indgå Ishøj Lokalhistoriske Forening, Arbejdmuseet, Diesel House B&W museum, Harteværket. Det kan endvidere være relevant med deltagelse af andre danske eller internationale tekniske. Arbejdsgruppen vil endvidere i nødvendigt omfang andre relevante fagfolk i arbejdet med omkring arkitektur- eller historiefaglige spørgsmål eller vedrørende planlægnings- og bevaringsfaglige problemstillinger. Et indgående og forpligtende samarbejde med eksterne museer vil i det overordnede projekt forudsætte fornøden bevilling.

## LOKALE INTERESSENTGRUPPER

Som led i projektet opbygges gradvist et netværk af lokalhistoriske kræfter og andre lokale aktører, som på længere sigt kan bidrage Thorsbros udvikling. Dette netværk skal forene og aktivere de stærke kræfter, som fremover vil være en ressource for stedet og for formidlingen. Konkret vil arbejdsgruppen i pilotprojektet kunne samle op på henvendelser fra borgere og andre interessenter med henblik på senere eventuelt at kunne aktivere disse ressourcer omkring Thorsbro.







# PILOTPROJEKTETS MILEPÆLE OG TIDSPLAN

Der er opstillet følgende tentative tids- og leveranceplan for pilotprojektet.

Tids- og leveranceplanen forudsætter nødvendig bevilling til pilotprojektet inden september 2020. Planen vil herefter blive tilpasset i samarbejde med Ishøj Kommune.

FASE	DELOPGAVER	LEVERANCER	MILEPÆL	TIDSRAMME
1.0 Etablering	Organisering og tilrettelæggelse	Møder vedrørende tilrettelæggelse	Arbejdsplan	Okt 2020
1.1 Kortlægning	Kortlægning og dokumentation	Katalog over anlæg	Gennemgang af anlæg afsluttes og præsenteres for Styregruppen	Jan 2021
1.2 Analyse og værdivurdering	Undersøgelse og vurdering af Thorsbros kulturhistorie, arkitektur, teknik mv.	Detailbeskrivelse af Thorsbro inkl. bærende bevaringsværdier	Analyse- og vurderingsarbejdet afsluttes og præsenteres for Styregruppen	Jun 2021
1.3 Potentiale-vurdering	Vurdering af sårbarhed og ændringskapacitet	Mulighedsplan	Mulighedsplan præsenteres for Styregruppen	Sept 2021
1.4 Opsamling			Præsentation for politikere, særlige interessenter	Sept 2021

# PILOTPROJEKTETS ØKONOMI

Gennemførelsen af det skitserede pilotprojekt forudsætter en bevilling fra Ishøj Kommune.

Arbejdsgruppen har i forbindelse med udarbejdelsen af dette papir foretaget et kvalificeret skøn over det forventede tidsforbrug ved gennemførelsen af det skitserede projekt. Skønnet er foretaget på grundlag af gruppens erfaringer med gennemførelsen af tilsvarende projekter.

Tidsforbruget omfatter alle dele af det skitserede projekt - herunder besigtigelser på stedet og deltagelse i møder og præsentationer.

Thorsbros Museumsforening Venner vil eventuelt bidrage med et beløb til projektet med henblik på yderligere detaljerede undersøgelser af Thorsbro Vandværk.

## BUDGET FOR PILOTPROJEKT - THORSBRO - PORTEN TIL BYERNES VAND

Fase 1.2	Kortlægning	160.000 kr.
Fase 1.3	Analyse	100.000 kr.
Fase 1.4	Potentialer	90.000 kr.
<b>Ialt</b>		<b>350.000 kr.</b>

Angivelserne er ekskl. MOMS



# PILOTPROJEKTETS VIDERE PERSPEKTIVER

Med det her skitserede pilotprojekt vil der blive lagt et væsentligt grundlag for et videre arbejde med at sikre Thorsbro og tilknyttede bevaringsværdige vandanlæg i Ishøj Kommune for eftertiden. Samtidig vil pilotprojektet bidrage til at gøre stederne til et aktiv for kommunen gennem en inddragelse af lokale kræfter og en senere udbygning og professionalisering af formidlingen ved Thorsbro.

Arbejdsgruppen har allerede nu peget på og præciseret en række kommende faser, som kan gennemføres i forlængelse af det skitserede pilotprojekt, med henblik på at udfolde stedets mange potentialer bedst muligt til glæde for Ishøj Kommune ved at skabe et velbevaret kulturmiljø og en attraktion, der appellerer til et bredt publikum i hovedstadsområdet og i resten af Danmark.

Som et naturligt næste led vil det derfor forekomme naturligt at begynde en proces, der skal omsætte mulighedsplanens anbefalinger i konkrete handlinger på såvel kort som på middellangt og langt sigt. Dette kan ske ved dels at finde den rigtige kommende organisation omkring arbejdet i

samarbejde med Ishøj Kommune, Kroppedal Museum og de stærke lokale frivillige kræfter omkring Thorsbro. Dette vil bidrage til at skabe en solid fremtidig forankring af stedet med et bredt ejerskab blandt kommunens borgere.

Udmøntningen af mulighedsplanen bør endvidere ske gennem opstilling af konkrete handlingsplaner for udviklingen og fornyelsen af formidlingen på Thorsbro. Herunder kan der umiddelbart peges på en række mulige forbedringer og dels kan der gennem en egentlig formidlings- og kommunikationsplan rejses eksterne midler til stedets fremtidige formidling.

Ikke mindst kan der med udgangspunkt i mulighedsplanen og kataloget over bevaringsværdige anlæg begynde at ske en målrettet bevaring og gradvis transition af Thorsbro og de øvrige anlæg i Ishøj Kommune gennem formuleringen af en egentlig bevaringsplan og et strategisk udviklingsprogram, der kan sikre stedet for fremtiden i en bæredygtig form.

Der er rigeligt at tage fat på, men det vil være umagen værd.

# VIDERE PERSPEKTIVER I PROJEKTET BYERNES VAND

Pilotprojektet omkring Thorsbro som porten til Byernes Vand afspejler de målsætninger og visioner, som arbejdsgruppen har formuleret for det overordnede projekt Byernes Vand.

Projekt Byernes Vand vil således følge de samme målsætninger og delopgaver, som er opstillet for pilotprojektet i Ishøj. Tilsvarende vil projektet anvende mange af de samme metoder, definitioner og tilgange, som præciseres i pilotprojektet.

Projekt Byernes Vand arbejder dog i andre skalaer end i pilotprojektet. Udgangspunktet for det overordnede projekt er således at skabe et samlet overblik over alle de anlæg, der knytter sig til hovedstadsområdet vandforsyning. Samtidig er det tanken at afstemme vurderinger og potentialer på tværs af hele vandforsyningsnetværket med henblik på at pege på, hvilke anlæg der vil være væsentlige at bevare for eftertiden. Her er et bredt overblik nødvendigt, fordi vandforsyningen skal opfattes som ét sammenhængende system. Samtidig er overblikket nødvendigt, så man også på tværs af kommunegrænserne kan arbejde målrettet med bevaring og

udvikling af anlæggene i et langsigtet perspektiv.

I forlængelse af det overordnede projekt kan de enkelte kommuner, der har andel i vandforsyningen vælge at få gennemført detailregistreringer og få udarbejdet bevaringsprogrammer for bevaringsværdige anlæg i kommunen på samme måde som Ishøj Kommune gør gennem pilotprojektet.

Det samlede overblik vil give en endnu stærkere fokus på de centrale anlæg i Ishøj Kommune og ikke mindst på Thorsbro som stedet at få formidlet hele vandforsyningsnetværket og starte et besøg ved andre bevaringsværdige anlæg.

Projekt Byernes Vand skriver sig samtidig ind i en både national dansk og international kontekst, hvor tilsvarende projekter endnu ikke er forsøgt.

Projekt Byernes Vand forudsætter fornøden bevilling fra dels kommunerne og dels fra fonde, men vil kunne iværksættes parallelt med pilotprojektet og forløbe over en årrække.

# LEQUIST

Rådgivning

## LIS ENGQUIST

Ingeniør, EBA, NORDMAK stud.

Jeg er uddannet teknikumingeniør fra 1990 med konstruktioner og VVS som grundfag. Til januar 2021 afslutter jeg uddannelsen som nordisk master i arkitektoniske kulturarv NORDMAK. Jeg har i alle årene arbejdet som rådgivende ingeniør, fra 2013 som partner i et mindre firma og siden 2017 i eget regi.

LEQUIST rådgivning yder uvildig rådgivning indenfor fredet og bevaringsværdigt byggeri. Jeg hjælper ejere, foreninger, bygningsadministratorer af kommunale og statslige ejendomme og andre interessenter med at tænke bevaring af vores fælles kulturarv ind i deres projekter.

Jeg anvender min solide tekniske tværfaglige erfaring fra mit virke gennem tiden, til at screene projekter for udfordringer og muligheder. Oftest agerer jeg som tværfaglig projektleder, idet jeg gennem årene har arbejdet med alle former for konstruktioner, VVS, ventilation- og el- installationer.

Siden 2003 har mit virke primært omhandlet fredede og bevaringsværdige bygningen og anlæg. Alt fra fæstningsværker, godser, ejendomme, til kirker



og fine en-familie huse har været håndteret, ud fra et ingeniørmæssigt tværfagligt perspektiv.

NORDMAK uddannelsen har suppleret min tekniske viden med en grundlæggende forståelse for arbejdet med vores kulturarv. Jeg interesserer mig primært for, hvorledes man indtænker den tekniske del af kulturarven i bevaringen. I udlandet gøres dette gennem ved en at anlægge et bredt værdisætnings perspektiv.

Mit mål er at kulturarven, både den arkitektoniske, ingeniørtekniske, miljø- og samfundsmæssige side gøres aktiv for brugerne, på en måde der respekterer de bevaringsmæssige værdier.

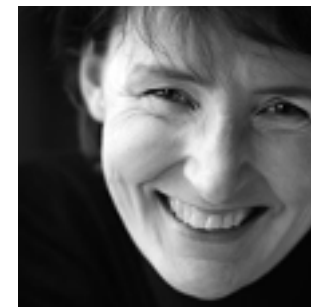
Da jeg så Thorsbro første gang i efteråret 2019 stod det straks klart, at her fandtes et helt fantastiske anlæg, en yderst velbevaret tidslomme over en teknisk innovativ kunnen, som i den grand fortjener at få en chance for et nyt aktivt liv. Men hvordan sikre men anlægget en aktiv fremtid i respekt for alle de forskellige bevaringsmæssige værdier det rummer?



# arkitekturet

## GRETHE PONTOPPIDAN

ark maa NORDMAK byggeøkonom mdb



Jeg er uddannet arkitekt maa og master i arkitektonisk kulturarv med mere end 20 års solid praktisk byggeerfaring fra private tegnestuer. Jeg har siden 2013 drevet egen virksomhed med arkitekturet.

arkitekturet yder bevaringsfaglig rådgivning om det 20. århundredes bygningsarv og hjælper ejere, myndigheder, foreninger og andre interessenter med at med at løfte interessen for nyere bygningsarv og gøre bevaring attraktivt og værdifuldt.

Det sker gennem vidt forskellige typer projekter, f.eks. foredrag, SAVE registreringer, værdisætningsrapporter og bevaringsstrategier. Jeg har f.eks. lavet SAVE registrering for Rødovre, en bevaringsstrategi for Realdania og kurateret en foredragsrække om historisk beton for Dansk Beton.

Det 20. århundrede bygningsarv materialiserer den moderne historie og det har helt særlige udfordringer. Ved siden af min professionelle praksis, er jeg formand for Nyere Tids-fagudvalget i Landsforeningen for Bygnings- og Landskabskultur, og aktivt i internationale kulturarvsorganisationer:

bestyrelsen i docomomo dk og et ekspertgruppe under ICOMOS. Organisationsarbejdet holder mig fagligt på tærerne og har over tid givet mig et meget stærkt netværk blandt nationale- internationale fagpersoner, organisationer, myndigheder og lokale bevaringsforeninger rundt om i Danmark. Det er afgørende for at jeg kan rejse nye dagsorden og se nye veje for kulturarv.

Kulturarv er for mig et spørgsmål om at sikre at mennesker føler sig forankret i stedet og at skabe sammenhæng og meningsfuld udvikling.

Min ambition for Thorsbro er at gennem så små indgreb som muligt at sikre bevaring af Maskinhuset. Det er vigtigt at Maskinhusets funktion i det samlede vandforsyningssystem ikke glemmes, og det er vigtigt at bevaringen af Maskinhuset er forankret lokalt. Med lokal forankring tænker jeg på, at Ishøjs borgere kender og værdsætter historien, bygningen og stedet, og at Maskinhuset skal være et sted man færdes og som måske kan knyttes til oplandet på nye måder.



## THOMAS TRAM PEDERSEN

Historiker, jurist, MMA og master i strategisk byplanlægning

Er uddannet historiker og jurist og afslutter lige nu en master i strategisk byplanlægning. Har mere end 20 års erfaring fra museumsbranchen som både faglig medarbejder og som chef for blandt Tøjhusmuseet, Koldkrigs-museum Stevnstørt og Danmarks Borgcenter i Vordingborg. Har endvidere været projektleder i Revitaliseringen af Københavns Befæstning og Slots- og Kulturstyrelsens kortlægning af bygningsanlæg fra Den Kolde Krig samt i udpegningen af Stevns Klint og Vikingetidens Ringborge som UNESCO Verdensarv.

Siden 2016 selvstændig konsulent og chef for virksomheden PlanScape, der har specialiseret sig i arbejdet med at udvikle vores kulturarv til nye formål. PlanScape har løst en lang række opgaver indenfor bevaring og udvikling af komplekse militære og industrielle bygningsanlæg i såvel Danmark som i bla. Norge, Estland og ikke mindst i Tyskland.

PlanScape yder samtidig rådgivning omkring bæredygtig attraktionsudvikling og besøgsdesign på museer, på besøgssteder og ved historiske lokaliteter i landskabet. PlanScape løser således formidlingsopgaver for blandt



Hanstholm Havn, Haderslev Kommune, Nyborg Kommune samt for myndighederne i Hamburg, Tallinn og Tórshavn foruden for en række museer.

Endeligt yder PlanScape rådgivning til bla. Visit Estonia, Visit Faroe Islands og Visit Nordjylland omkring bæredygtig turismeudvikling, så turismen giver størst mulig værdi tilbage til lokalsamfundet.

PlanScape lægger i sit kulturbevaringsarbejde stor vægt på bevaring gennem en bæredygtig udvikling og fornyelse af kulturarven, så den giver mening og værdi for nuværende og kommende generationer og med respekt for fortiden.

I forbindelse med pilotprojektet på Thorsbro vil PlanScape særligt bidrage til den kulturhistoriske kortlægning og udfoldelsen af historien om Thorsbro og hovedstadsområdet vandforsyning. Endvidere vil PlanScape bidrage til at gøre udpegningerne af bevaringsværdig kulturarv operationelle for Ishøj Kommune som del af kommunens planlægning og kulturarbejde.





29



