

Modtagestation for farligt affald

Prøvestenen, U-vej 7  
DK-2300 København S

Tel.: 33 22 32 37  
Fax: 33 24 82 88

www.smoka.dk  
smoka@smoka.dk

Til I/S SMOKA's ejerkommuner

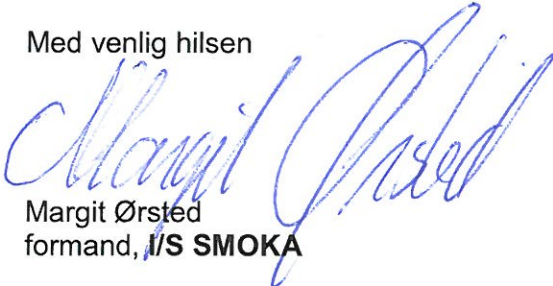
Dato:	Kontaktperson	Sagsnr.	E-mail	Lokal tlf. nr.
17-12-2013	Klaus Steen Hansen	13/303 - 11408/13	KLH@smoka.dk	3268 9367

## Anmodning om opløsning af I/S SMOKA

På baggrund af beslutninger truffet i bestyrelsen og repræsentantskabet for I/S SMOKA (Storkøbenhavns Modtagestation for Olie- og Kemikalieaffald) anmodes I/S SMOKA's ejerkommuner om at vedtage opløsning af selskabet snarest muligt.

Kopi af kommunens beslutningsprotokol bedes tilsendt I/S SMOKA's administration ved Klaus Steen Hansen, [klh@smoka.dk](mailto:klh@smoka.dk), til brug for Statsforvaltningens endelige godkendelse af opløsningen og efterfølgende udlodning af I/S SMOKA's formue.

Med venlig hilsen



Margit Ørsted  
formand, I/S SMOKA

## Høringskommentarer og svar

I forbindelse med høringsprocessen har vi modtaget nogle spørgsmål og kommentarer, som hermed besvares/kommenteres.

Indledningsvis skal det oplyses, at SMOKA's ledelse og administration er opmærksom på, at ejerkommunerne har forskellige krav og skabeloner til deres indstillinger. Det er ikke muligt at tilgodese alle, hvorfor det er op til den enkelte kommunes forvaltning at tilpasse SMOKA's udkast til indstilling, som fremsendes. Det er således muligt at øge eller mindske bilagsmængden.

## Spørgsmål og svar

1)

Egedal Kommune har bedt om en tydeliggørelse af, at Vestforbrændings tilvalgsordninger videreføres i driftssamarbejdet, NY SMOKA.

Svar:

Dette er nu tydeliggjort i udkastet til indstillingen under "NY SMOKA's aktiviteter og finansiering".

2)

Gladsaxe Kommune spørger til, hvordan den nye ejerstruktur skal godkende en fremtidig overdragelse af NY SMOKA til tredjepart.

Svar:

ARC og Vestforbrænding vil ikke kunne afhænde NY SMOKA uden en godkendelse på ejermødet, hvorved de bagved liggende ejerkommuner kommer til at tage stilling til en sådan problemstilling.

3)

Herlev Kommune har bedt om en tydeliggørelse af, at Statsforvaltningen har forhåndsgodkendt opløsningen af I/S SMOKA

Svar:

Dette er nu tilpasset i selve udkastet til indstillingen.

4)

Herlev Kommune har spurgt om, hvorvidt ønsket om en selskabsopløsning kun skyldes driftsoptimering eller om der ikke også er tale om ændring af en u hensigtsmæssig I/S-konstruktion.

Svar:

Dette er tilpasset i udkastet til indstillingen under "Beskrivelse af sagen".

Det fremgår også af redegørelsen i det medsendte materiale, at det i en årrække har været drøftet, hvordan håndteringen af farligt affald kan optimeres i regionen herunder, hvorledes den politisk/administrative struktur i I/S SMOKA kunne ændres i mere hensigtsmæssig retning. Dette er baggrunden for den nye organisering af området.

5)

Herlev og Glostrup kommuner har spurgt til finansieringen af de ca. 7,5 mio.kr., som henholdsvis ARC og Vestforbrænding skal bruge til overtagelse af aktiverne i SMOKA og Modtagelsescenter Høje Taastrup.

Svar:

Dette er vedtaget i bestyrelserne for de to nye ejere, hvorfor SMOKA må henvise til at spørgsmålet rettes direkte til ARC eller Vestforbrænding.

6)

Københavns Kommune har ønsket, at samarbejdsaftalen også indeholder en præcisering af finansieringen af basisbidraget.

Svar:

Kommentaren medtages i det videre forløb med godkendelse af samarbejdsaftalen.

**UDKAST****Opløsning af det fælleskommunale samarbejde om farligt affald –****I/S SMOKA, Storkøbenhavns Modtagestation for Olie- og Kemikalieaffald.****Indstilling**

Det indstilles:

1. at kommunen godkender en opløsning af det fælleskommunale samarbejde om farligt affald, selskabet I/S SMOKA (I/S Storkøbenhavns Modtagestation for Olie- og Kemikalie Affald).
2. at kommunen godkender den af revisionsfirmaet Deloitte A/S anbefalede fordelingsnøgle for udlodning af SMOKA's likvide formue

Statsforvaltningen har forhåndsgodkendt opløsningen af I/S SMOKA som selskab og fordelingsmodellen for formuen.

**Beskrivelse af sagen**

Der har siden 2006 været overvejelser om en omorganisering af aktiviteterne vedrørende farligt affald, som i dag varetages i regi af det kommunale fællesskab I/S SMOKA, herunder en sammenlægning med de aktiviteter vedrørende farligt affald, som i dag varetages i regi af andre kommunale fællesskaber, herunder I/S Vestforbrænding. Dette med henblik på sikring af en fremtidig håndtering af farligt affald i regionen og tilpasning ledelsesstrukturen i forhold til virksomhedens størrelse.

Bestyrelsen for I/S SMOKA har under et bestyrelsesmøde den 18. september 2013 besluttet at indstille til repræsentantskabet og interessentkommunerne at gennemføre en omorganisering af aktiviteterne vedrørende farligt affald, hvorved I/S SMOKA opløses.

I/S SMOKA's repræsentantskab besluttede under et ekstraordinært repræsentantskabsmøde den 10. oktober 2013 at indstille til interessentkommunerne at opløse I/S SMOKA i forbindelse med en omorganisering af aktiviteterne vedrørende farligt affald.

**Model for omorganisering**

Efter den planlagte model for omorganiseringen af aktiviteterne vedrørende farligt affald opløses I/S SMOKA og aktiver mv. overdrages til interessentskabet (Nyt SMOKA) med I/S Amager Ressourcecenter og I/S Vestforbrænding som interessenter.

Nyt SMOKA vil blive organiseret i henhold til en samarbejdsaftale, hvorefter I/S Amager Ressourcecenter og I/S Vestforbrænding hver ejer og internt hæfter 50/50. Udkast til samarbejdsaftale er udarbejdet efter samme model som deponisamarbejdet AV Miljø mellem I/S Amager Ressourcecenter og I/S Vestforbrænding.

Det betyder, at Nyt SMOKA vil blive ledet af et driftsudvalg bestående af direktørerne for Amager Ressourcecenter og Vestforbrænding. Alle beslutninger i driftsudvalget kræver enstemmighed. Bestyrelserne for Amager Ressourcecenter og Vestforbrænding træffer beslutninger om Nyt SMOKA's opgaver, budget, herunder takster, årsregnskab samt valg af revisor.

Udkast til samarbejdsaftale har været forelagt Statsforvaltningen, som i brev af 22. oktober 2013 har udtalt, at udkastet til samarbejdsaftale ikke indebærer en kompetenceoverdragelse, hvorfor der ikke er tale om et kommunalt fællesskab godkendt efter kommunestyrelseslovens § 60. Samtidig har Statsforvaltningen forhåndsgodkendt I/S Amager Ressourcecenters og I/S Vestforbrændings deltagelse i Nyt SMOKA efter lånebekendtgørelsens § 14.

I/S SMOKA og I/S Vestforbrændings aktiver mv. vedrørende farligt affald overdrages til Nyt SMOKA, som ejes I/S Amager Ressourcecenter og I/S Vestforbrænding. Overdragelsen skal ske i henhold til Deloitte's rapport af 10. juni 2013 omfattende estimering af værdierne af I/S SMOKA's aktiviteter og I/S Vestforbrændings aktiviteter. Medarbejderne overdrages til I/S Amager Ressourcecenter.

### Nyt SMOKA's aktiviteter og finansiering

Nyt SMOKA skal varetage de samme aktiviteter vedrørende farligt affald, som i dag varetages af I/S SMOKA og I/S Vestforbrænding, herunder også de eksisterende tilvalgsordninger hos Vestforbrænding. Formålet med det nye samarbejde er dels, at bevare kommunernes beredskab til håndtering af miljøuheld og kapacitet til servicering af kommunernes ordninger til farligt affald, dels at effektivisere og udnytte ressourcerne bedre i relation til drift af ordninger til håndtering af farligt affald for borgere og virksomheder i kommunerne.

Der er opgjort et umiddelbart effektiviseringspotentiale ved et nyt samarbejde på 0,9 mio. kr. Besparelsen fremkommer ved at en del administrative ledelsesomkostninger bortfalder. Ydelserne opdeles i en basisydelse og i andre tilvalgsydelser.

Basisydelsen består i opretholdelsen af et beredskab for modtagelse for farligt affald, således at et beredskab er på plads til håndtering af uheld mv. samt mulighed for aflevering af farligt affald døgnet rundt. I/S SMOKA stiller i dag en tilsvarende ydelse til rådighed. Basisydelsen finansieres af en kapacitetstakst, der fordeles på interessenterne i forhold til indbyggertallet inden for den enkelte interessents geografiske område. Taksten vil således ikke blive beregnet på grundlag af brugen af Nyt SMOKA. Finansieringen af basisydelsen vil ske over ikke-forbrugsafhængige takster (a-takst) fastsat og opkrævet af I/S Amager Ressourcecenter og I/S Vestforbrænding. Taksten er i 2014 fastsat til 2,74 kr. pr. indbygger og forventes i 2015 at falde til 2,17 kr. pr. indbygger.

Tilvalgsydelserne består af de ydelser, som I/S SMOKA også varetager i dag. Tilvalgsydelserne finansieres ved variable takster, der beregnes på grundlag af de omkostninger, der er forbundet med håndteringen af farligt affald i forbindelse med den enkelte ydelse.

### Opløsning af I/S SMOKA og vilkår for opløsningen

Den planlagte model for omorganiseringen af aktiviteterne vedrørende farligt affald indebærer, at I/S SMOKA opløses. I overensstemmelse med de gældende vedtægter for I/S SMOKA skal beslutning om opløsning og vilkårene herfor træffes af interessentkommunernes kommunalbestyrelser, ligesom vilkårene herfor skal godkendes af Statsforvaltningen.

Deloitte har udarbejdet forslag til vilkår for opløsningen, som fremgår af Deloitte's notat af 9. september 2013. Notatet indeholder forslag til forskellige modeller for opløsningsvilkår. De af Deloitte anbefalede vilkår (model 1) indebærer, at interessentkommunernes indskud i forbindelse med stiftelsen af I/S SMOKA udbetales forlods til interessentkommunerne, hvorefter den resterende kapital udloddes til interessentkommunerne i forhold til det senest opgjorte indbyggertal i interessentkommunerne.

De anbefalede opløsningsvilkår (model 1) har været forelagt Statsforvaltningen, som har forhåndsgodkendt disse i brev af 22. oktober 2013 under forudsætning af, at interessentkommunerne er enige i vilkårene.

I/S SMOKA's bestyrelse og repræsentantskab indstiller til kommunalbestyrelserne, at kommunerne godkender opløsningen og vilkårene for opløsningen.

## Bilag

Som baggrund for beslutningen er følgende bilag vedlagt:

- Redegørelse
- Forhåndsudtalelse fra Statsforvaltningen om opløsning af I/S SMOKA
- Værdiansættelse af SMOKA
- Notat fra Deloitte om udlodning af kapital i I/S SMOKA ved opløsning
- Værdiansættelse af Modtageanlæg Høje Taastrup
- Notat om håndtering af risici for jordforurening på Modtageanlæg Prøvestenen
- Notat om opløsningsproces for I/S SMOKA

# REDEGØRELSE

**vedrørende**

## Reorganisering af I/S SMOKA

<b>INDHOLDSFORTEGNELSE</b>	<b>Side</b>
<b>1. BAGGRUND</b>	<b>3</b>
1.1 I/S SMOKA	3
1.2 Vestforbrænding (VF)	3
1.3 Reorganisering	4
<b>2. "NY SMOKA"</b>	<b>4</b>
<b>3. SAMMENLÆGNINGSPROCESSEN</b>	<b>4</b>
<b>4. SAMARBEJDSAFTALE</b>	<b>5</b>
<b>5. ØKONOMISKE FORHOLD</b>	<b>5</b>
5.1 Værdiansættelser	6
5.2 Udlodning af kapital	6
5.3 Økonomiske konsekvenser for VF og ARC	6
<b>6. FORRETNINGSMODEL FOR "NY SMOKA"</b>	<b>6</b>
6.1 Ydelser	7
6.2 Markedsforhold	7
6.3 Kundesegmenter	8
6.4 Takster/Priser	8
6.5 Ressourcer	8
6.5.1 Fysiske ressourcer	8
6.5.2 Menneskelige ressourcer	9
6.5.3 Finansielle ressourcer	11
6.6 Nuværende aktiviteter	11
6.7 Samarbejdspartnere	11
6.8 Indtægter	11
6.8.1 Beredskabsbidrag/basisydelse	12
6.9 Omkostninger	12
6.10 Budget 2014	13

**BILAG:**

1. Værdiansættelse af I/S SMOKA, Deloitte
2. Værdiansættelse af Modtagecenter Høje-Taastrup, Deloitte
3. Samarbejdsaftale, Bech-Bruun
4. Udlodning af aktiver til SMOKA-kommuner, Deloitte
5. Notat: Opløsningsproces for I/S SMOKA



## **1. BAGGRUND**

### **1.1 I/S SMOKA**

Det nuværende I/S SMOKA – Storkøbenhavns Modtagestation for Olie- og Kemikalieaffald – i daglig tale blot SMOKA er et fælleskommunalt interessentskab med hjemmel i styrelseslovens § 60.

SMOKA's interessenter er følgende 16 kommuner i det storkøbenhavnske område:

Ballerup, Brøndby, Dragør, Egedal (Ledøje-Smørum del), Frederiksberg, Furesø (Værløse del), Gentofte, Gladsaxe, Glostrup, Herlev, Hvidovre, Ishøj, København, Lyngby-Taarbæk, Rødovre, Tårnby.

SMOKA har følgende formål, hvilket fremgår af selskabets vedtægter:

*"Interessentskabets formål er at planlægge og sikre etablering og miljømæssig forsvarlig drift af nødvendige anlæg m.v. til indsamling, modtagelse, behandling og transport af farligt affald til genanvendelse eller bortskaffelse fra interessentkommunerne. Endvidere at yde vejledning til interessenterne."*

Til opfyldelse af dette formål har SMOKA etableret en modtagestation med beliggenhed på Prøvestenen, hvor der modtages, indsamles, håndteres og omemballeres farligt affald fra interessenternes område. SMOKA afhenter desuden farligt affald fra interessenternes genbrugspladser og andre kommunale ordninger. Derudover vejleder SMOKA's sikkerhedsrådgivere virksomheder om, hvordan de kommer af med deres farlige affald, samt om hvordan de pakker og klargør farligt affald til transport.

SMOKA har indgået en administrationsaftale med ARC, hvorved ARC varetager af den daglige ledelse og personaleadministration samt udarbejdelse af budget og regnskab m.m..

Organisationsformen i det nuværende SMOKA er opbygget på samme måde som i ARC og Vestforbrænding, med et repræsentantskab, en bestyrelse og et embedsmandsudvalg (dog ikke VF) samt et teknikerudvalg.

### **1.2 I/S Vestforbrænding (VF)**

VF's nuværende aktiviteter med håndtering af farligt affald er organiseret under Kommuneservice.

VF har etableret et Modtagecenter for farligt affald i Høje-Taastrup, hvor der modtages, indsamles, håndteres og omemballeres farligt affald fra de interessenter, som er tilsluttet VF's ordninger.

VF har tillige etableret indsamlingsordninger for klinisk risikoaffald, etage- og haveboliger m.m.

Derudover vejleder VF's sikkerhedsrådgiver genbrugspladser, virksomheder, boligselskaber m.v. om, hvordan de kommer af med deres farlige affald, samt om hvordan de pakker og klargør farligt affald til transport.

Alle administrative opgaver relateret til farligt affald udføres af personale i VF's administration.

## 1.3 Reorganisering

Igennem en årrække er der foretaget overvejelser og drøftelser om reorganisering af SMOKA, herunder et samarbejde med VF og andre interessenter for herved at sikre håndteringen af farligt affald i regionen.

For SMOKA's vedkommende er der foretaget vurderinger af en lang række løsningsmuligheder, samtidig med at en mulig fusion mellem ARC og VF har været afventet.

VF har ønsket en samarbejdsmodel med opstart i et samarbejde mellem ARC og VF.

En "hjørnesten" i alle overvejelser har været at bibeholde/sikre et beredskab for farligt affald, således at der i tilfælde af større uheld o.lign. er mulighed for at modtage farligt affald døgnet rundt.

Da en fusion mellem ARC og VF ikke har vist sig mulig, er der efterfølgende indledt drøftelser mellem SMOKA, ARC og VF om etablering af et fremtidigt samarbejde omkring farligt affald.

## 2. "NY SMOKA"

Et samarbejde mellem ARC og VF i et "NY SMOKA" vil bestå i en sammenlægning af det nuværende SMOKA og VF's aktiviteter omkring farligt affald.

Herved øges mulighederne for at optimere indsamling, transport og håndtering af farligt affald, ligesom aktiviteterne på Prøvestenen og i Høje-Taastrup kan effektiviseres.

Organisatorisk vil det "NY SMOKA" blive etableret efter en AV Miljø-lignende model, hvilket betyder, at samarbejdet i det daglige vil blive ledet af et driftsudvalg bestående af direktørerne for ARC og VF. Driftsudvalget refererer direkte til de respektive bestyrelser i ARC og VF.

Beredskabet i det nuværende SMOKA vil blive opretholdt i det "NY SMOKA".

Det nuværende SMOKA er certificeret i henhold til standarderne for henholdsvis miljø (ISO 14001), arbejdsmiljø (OHSAS 18001) og kvalitet (ISO 9001), og dette vil blive videreført i det "NY SMOKA", idet VF's aktiviteter vil blive inddraget fuldt ud.

### **3. SAMMENLÆGNINGSPROCESSEN**

Sammenlægningsprocessen fremgår af den i Bilag 5 angivne tids- og aktivitetsplan.

Heraf fremgår, at der er en proces hvor ARC og VF etablerer det "NY SMOKA", og en proces hvor SMOKA beslutter at overdrage aktiverne i SMOKA til ARC og VF og efterfølgende opløser SMOKA.

En beslutning i ARC og VF om etablering af det "NY SMOKA" skal følge de respektive selskabers vedtægter samt godkendes af Statsforvaltningen.

I SMOKA beslutter repræsentantskabet efter indstilling fra bestyrelsen, at overdrage aktiverne til det "NY SMOKA", hvorefter SMOKA's ejerkommuner anmodes om at opløse SMOKA.

Selve opløsningen af SMOKA skal godkendes af Statsforvaltningen.

Ifølge tids- og aktivitetsplanen er det muligt at sætte det "NY SMOKA" i drift pr. 01.01.2014.

Da kommunerne p.t er i færd med budgetlægning for det kommende år, samtidig med at der er kommunevalg i november, er det uklart, hvornår ejerkommunerne har godkendt en opløsning af SMOKA. Det forventes dog, at en endelig opløsning inklusive godkendelse fra Statsforvaltning København kan foreligge i slutningen af 1. kvartal 2014.

Det skal bemærkes, at Statsforvaltningen har forhåndsgodkendt ARC's og VF's deltagelse i "NY SMOKA" samt opløsningsvilkårene for SMOKA.

### **4. SAMARBEJDSAFTALE**

Det overordnede grundlag for samarbejdet i det "NY SMOKA" er nærmere beskrevet i udkast til samarbejdsaftale mellem ARC og VF udarbejdet af Bech-Bruun, jfr. Bilag 3.

Samarbejdsaftalen er opbygget på samme måde, som den nuværende samarbejdsaftale for AV Miljø, dog i en mere forenklet og tidsvarende udgave.

Heraf fremgår bl.a., at samarbejdet indgås med en 50/50 fordeling af ejerskabet, at der ikke er tale om et kommunalt fællesskab, at samarbejdet ledes af et driftsudvalg, at der træffes beslutninger ved enstemmighed, og at visse væsentlige dispositioner skal vedtages i bestyrelserne for ARC og VF i overensstemmelse med disses vedtægter.

Såfremt andre offentlige selskaber/enheder på sigt ønsker at deltage i samarbejdet vil samarbejdsaftalen kunne ændres efter samme skabelon.

## **5. ØKONOMISKE FORHOLD**

### **5.1 Værdiansættelser**

I forbindelse med en sammenlægning af SMOKA's og VF's aktiviteter har Deloitte foretaget en værdiansættelse af SMOKA og Modtagecenter Høje-Taastrup. Værdiansættelsen er udført på grundlag af nedskrevne anskaffelsesværdier, jfr. Bilag 1 og 2.

Resultatet heraf viser, at værdien pr. 31.12.2013 af SMOKA er omkring 19 mio.kr. og værdien af Modtagecenter Høje-Taastrup er omkring 0,8 mio.kr.

### **5.2 Udlodning af kapital til SMOKA-kommuner**

Sammenlægning af aktiviteterne kan økonomisk set foretages efter følgende model:

1. ARC og VF opretter det "NY SMOKA", og køber alle aktiver og passiver i SMOKA og Modtagecenter Høje-Taastrup. Herefter opløses SMOKA og kapitalen udloddes forholdsmæssigt til interessentkommunerne.

Såfremt interessentkommunerne ikke umiddelbart kan blive enige om opløsning og vilkår herfor, vil opløsning af SMOKA og udlodning af vente enighed eller eventuel afgørelse fra Økonomi- og Indenrigsministeriet.

Denne løsningsmodel er nærmere beskrevet af Deloitte i Bilag 4, hvoraf tillige fremgår de enkelte kommuners andel af SMOKA's kapital til udlodning pr. 31.12.2012.

### **5.3 Økonomiske konsekvenser for ARC og VF**

På baggrund af de gennemførte værdiansættelser pr. 31.12.2012 samt de investeringer, som SMOKA gennemfører i 2013, er det beregnet at ARC og VF tilsammen skal indskyde i alt 13,3 mio.kr. til dækning af de nettoaktiver, som overtages af det "NY SMOKA".

Derudover er det vurderet at ARC og VF skal indskyde yderligere 1,7 mio.kr. som likviditetsreserve eller alternativt at stille en garanti af samme størrelsesorden overfor et pengeinstitut.

Der er således tale om et samlet indskud fra ARC og VF på i alt 15 mio.kr. til etablering af "NYT SMOKA".

Af samarbejdsaftalens pkt. 3.2 fremgår, at fordelingen af ejerskabet i "NYT SMOKA" er 50/50.

Dette betyder, at ARC og VF hver især skal indskyde 7,5 mio.kr.

## 6. FORRETNINGSMODEL FOR "NY SMOKA"

"NY SMOKA" bliver ejet af I/S Amager Ressource Center (ARC) og I/S Vestforbrænding (VF). Aktiviteterne i "NY SMOKA" henvender sig derfor primært til borgere og virksomheder hos interessentkommunerne i ARC og VF, med det formål at sikre ensartet håndtering af farligt affald i regionen.

"NY SMOKA" leverer de ydelser indenfor farligt affald til borgere og virksomheder som ejerne og ejernes interessentkommuner ikke selv kan levere.

"NY SMOKA" overtager efter aftale med ejerne de serviceydelser indenfor farligt affald, som SMOKA og VF servicerer interessentkommunerne med.

### 6.1 Ydelser

"NY SMOKA" leverer forskellige ydelser til borgere og virksomheder afhængig af ejerkommunernes behov, idet det vil blive sikret, at "NY SMOKA" alene håndterer farligt affald, som "NY SMOKA" efter lovgivningen og miljøgodkendelserne kan varetage. Ydelserne er differentieret i en basisydelse og tilvalgsydelser.

Basisydelsen finansieres via et grund-/kapacitetsbidrag og består af:

- Eksistensen af en regional modtagestation, der understøtter den enkelte kommunes indsamlingsordninger for farligt affald
- Levering af statistikker og indberetning af mængder
- Understøttelse af et beredskab for modtagelse af farligt affald. Modtagestationen kan modtage affald fra uheld, driftsstop m.v. på alle tidspunkter af døgnet

Tilvalgsydelserne finansieres via variable takster og består af:

- Indsamling, transport og behandling af farligt affald fra haveboliger
- Indsamling, transport og behandling af farligt affald fra etageboliger
- Indsamling, transport og behandling af farligt affald fra virksomheder
- Indsamling, transport og behandling af klinisk risiko affald
- Indsamling, transport og behandling af affald fra olie- og benzinudskillere
- Salg/leje af beholdere/emballage til og mærkning af det farlige affald
- Hurtig og kompetent rådgivning om farligt affald
- Sikkerhedsrådgivning til kunder om korrekt håndtering af farligt affald
- Rådgivning og indsamling, nedpakning af farligt affald hos små og mellemstore affaldsproducenter.
- Fleksibel service, hvor farligt affald kan afhentes fra dag til dag.
- Vejledning om indsamling, transport og behandling af farligt affald for affaldsproducenter og kommunale forvaltninger

I det daglige kan kunder komme i kontakt enten telefonisk eller via det "NY SMOKA´s" hjemmeside, ligesom kunder der henvender sig til VF's kundeservice eller ARC vedrørende farligt affald henvises til "NY SMOKA".

## **6.2 Markedsforhold**

De potentielle mængder af farligt affald i regionen kan ikke opgøres eksakt, men vurderes at udgøre 45 – 50.000 ton/år. SMOKA og VF håndterede omkring 10 – 12.000 ton i 2012, hvilket svarer til omkring 25% af den potentielle mængde i regionen.

"NY SMOKA" vil sikre, at der alene varetages lovlige kommunale opgaver i overensstemmelse med lovgivningen, kommunalfuldmagtsreglerne, miljøgodkendelser samt ARC's og VF's vedtægter.

## **6.3 Kundesegmenter**

"NY SMOKA" indgår aftale med ARC og VF for levering af tilvalgsydelser, men kan efter aftale med ARC og VF indgå aftale direkte med interessentkommuner i ARC og VF.

"NY SMOKA" afhenter og modtager farligt affald fra genbrugsstationerne i hele oplandet, samt fra en stor del af de kommunale indsamlingsordninger.

Derudover er "NY SMOKA's" segment de små og mellemstore virksomheder, som har små mængder og meget forskellige fraktioner af farligt affald. Herunder hører bl.a. kommunale institutioner og laboratorier.

## **6.4 Takster/Priser**

Basisydelsen finansieres via en takst pr. indbygger i henholdsvis ARC's og VF's interessentkommuner, som fastsættes i forbindelse med budgetlægningen i henhold til gældende samarbejdsaftale mellem ARC og VF.

Tilvalgsydelserne finansieres via variable takster, som dækker de omkostninger, der er forbundet med håndtering af det farlige affald for de enkelte ydelser.

## **6.5 Ressourcer**

Ressourcerne i det "NY SMOKA" kan opdeles på følgende vis:

- Fysiske ressourcer
- Menneskelige ressourcer
- Finansielle ressourcer

### 6.5.1 Fysiske ressourcer

De fysiske ressourcer i "NY SMOKA" omfatter Modtagestationen på Prøvestenen og Modtagecenteret i Høje-Taastrup med tilhørende materiel.

Modtagestationen på Prøvestenen er etableret på lejet areal og består af:

Bygninger m.m.	Materiel
Areal på 7.500 m <sup>2</sup> Kontor- og mandskabsfaciliteter Brovægt og registreringsudstyr Haller til sortering og opbevaring m.v. Containere til opbevaring Indlejet hal til emballage	1 stk MAN slamsuger 1 stk Mercedes Benz 1 stk Boxer van 1 stk Sættevogn 2 stk Gaffeltruck 2 stk Lifte 2 stk Kraner Diverse udstyr

Modtagecenteret i Høje-Taastrup er etableret på lejet areal og i lejede bygninger, som omfatter:

Bygninger m.m.	Materiel
Areal på 2.500 m <sup>2</sup> Haller til sortering og opbevaring m.v. Containere til opbevaring	2 stk Lastvogn 1 stk Gaffeltruck 1 stk Lift Diverse udstyr

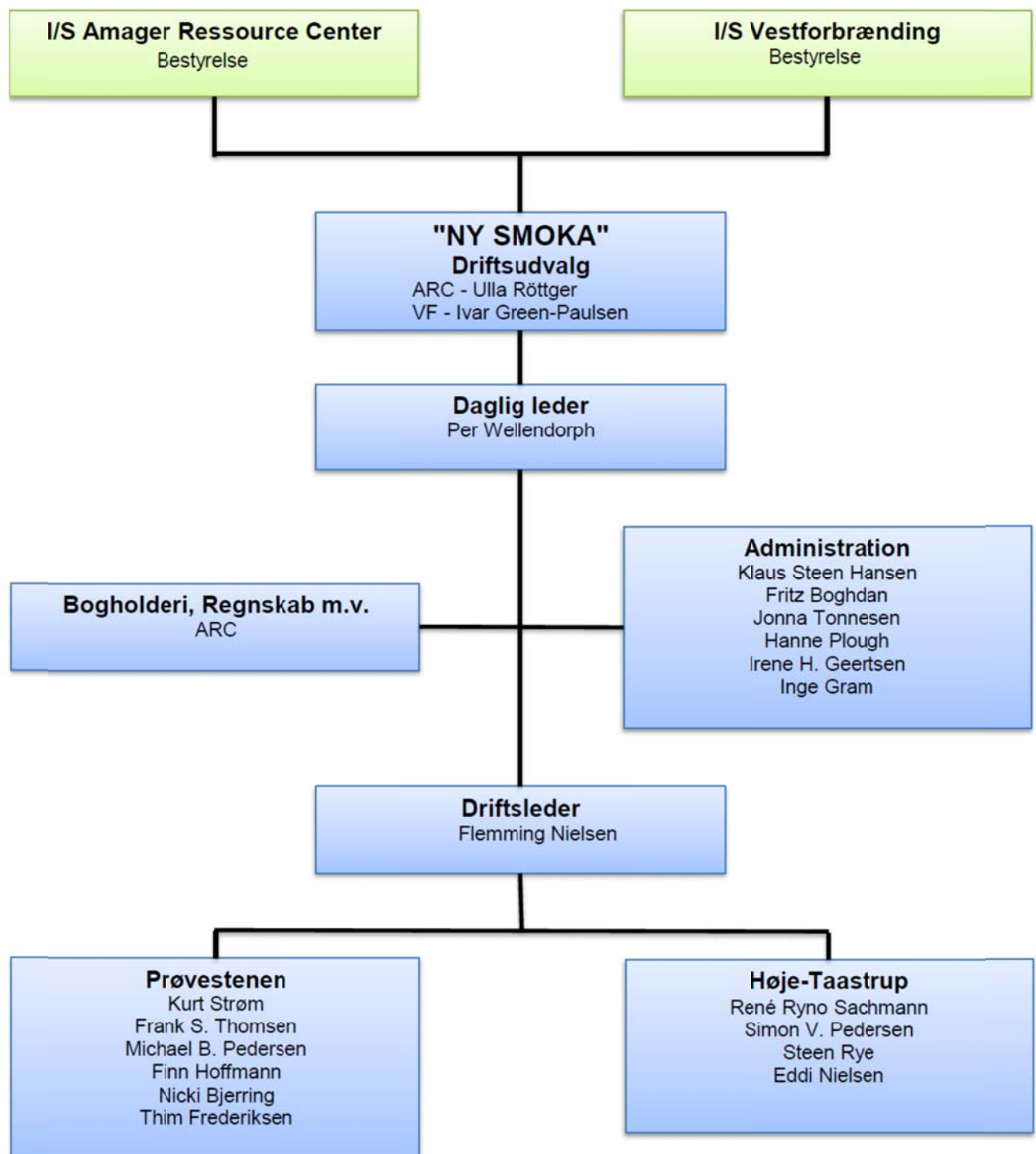
#### 6.5.2 Menneskelige ressourcer

De menneskelige ressourcer i "NY SMOKA" omfatter det personale, som i dag arbejder på Modtagestationen på Prøvestenen og på Modtagecenteret i Høje-Taastrup. Derudover vil også det administrative personale indgå i organisationen. Medarbejderne overføres til den ny organisation gennem virksomhedsoverdragelse jf. gældende lov om virksomhedsoverdragelse.

Samtlige medarbejdere har i en årrække beskæftiget sig med farligt affald, og har således stor erfaring med håndtering af farligt affald og fraktioner heraf.

4 personer har ADR-bevis, hvilket indebærer, at de kan udføre transport af farligt gods i henhold til gældende regler.

Organisationen i "NY SMOKA" fremgår af følgende oversigt:



Derudover vil der blive indgået en administrationsaftale med ARC, som omfatter en række administrative opgaver såsom, bogholderi, regnskab, lønadministration o.lign.

Administrationsaftalen betyder samtidig, at alle medarbejdere vil blive ansat i ARC.



### 6.5.3 Finansielle ressourcer

Under den daglige drift af det "NY SMOKA" samt i forbindelse med nødvendige investeringer kan forskydninger i indtægter og udgifter bevirke, at der i perioder opstå behov for yderligere likviditet.

Med et ejerskab bestående af ARC og VF vil det være muligt at opnå sikkerhed for finansiering af sådanne likviditetsmæssige fluktuationer enten via internt lån på almindelige markedsvilkår eller ved garantistillelse overfor en långivende bank.

### **6.6 Nuværende aktiviteter**

De nuværende aktiviteter vil fortsætte i "NY SMOKA" og omfatter:

- Afhentning af farligt affald fra genbrugsstationer
- Afhentning af farligt affald fra virksomheder og institutioner
- Afhentning af farligt affald fra etageboliger
- Afhentning af farligt affald fra haveboliger
- Afhentning af klinisk risikoaffald fra læger og tandlæger
- Modtagelse af emballeret og uemballeret farligt affald fra private leverandører
- Sortering, pakning og emballering af farligt affald på anlæggene
- Sortering, pakning og emballering af farligt affald hos virksomheder
- Transport af farligt affald til behandlingsanlæg
- Sikkerhedsrådgivning omkring håndtering og transport af farligt affald
- Salg og udlejning af godkendt emballage

Den endelige fordeling af aktiviteterne på Prøvestenen og i Høje-Taastrup afventer en nærmere analyse af optimeringspotentialet under hensyntagen til affaldsmængder, affaldstyper og transportafstande m.v.

### **6.7 Samarbejdspartnere**

Det nuværende samarbejde med NORD vil fortsætte i "NY SMOKA". Dette omhandler bl.a. anvendelse af NORD's tankanlæg til flydende affald på Prøvestenen samt afhentning af farligt affald hos NOVO Nordisk på vegne af NORD.

Derudover vil anvendelse af NORD's registreringssystem kaldet eDBS fortsætte.

Øvrige samarbejder med aftagere af specifikke typer farligt affald vil ligeledes fortsætte.

### **6.8 Indtægter**

De samlede indtægter kan opdeles i følgende poster:

- Håndteringstakst
- Behandlingsindtægt
- Afhentning

- Salg/udlejning af emballage
- Beredskabs-/kapacitetsbidrag

Håndteringstaksten består af en lang række aktiviteter på modtageanlægget, som udføres i forbindelse med klargøring af det farlige affald til afsendelse til slutbehandler. Disse aktiviteter omhandler eksempelvis sortering i ensartede affaldstyper, håndtering af paller o.lign.

Behandlingsindtægten fremkommer ved fakturering af kunden for de affaldstyper, som denne har afleveret til behandling.

Afhentning er en indtægt, som fremkommer ved afhentning af farligt affald hos den enkelte kunde, herunder eventuel pakning i godkendt emballage.

Salg/udlejning af emballage fremkommer når kunder rekvirerer godkendt emballage til farligt affald.

### 6.8.1 Beredskabsbidrag/basisydelse

Beredskabsbidraget er en serviceydelse som opkræves hos ejerne, således at "NY SMOKA" kan opretholde et beredskab, der i tilfælde af større uheld o.lign. er i stand til at modtage farligt affald hele døgnet.

Principperne for beregning af beredskabsbidrag/basisydelse vedtaget i SMOKA fastholdes i det "NY SMOKA". Dette betyder, at beredskabsbidraget/basisydelsen pr. indbygger efter 2014 vil blive reduceret på grund af den større ejerreds i det "NY SMOKA".

## **6.9 Omkostninger**

De samlede omkostninger består af følgende:

- Produktionsomkostninger
- Administrationsomkostninger
- Afskrivninger
- Finansielle indtægter og udgifter

Produktionsomkostningerne omfatter hovedsagelig udgifter til transport og behandling af farligt affald samt indkøb/leje af emballage. Pladsomkostninger og personaleudgifter er ligeledes indeholdt i produktionsomkostningerne.

Administrationsomkostninger omfatter administrationsgebyr samt almindelige udgifter til kontorhold o.lign.

Afskrivninger omfatter afskrivning på anlæg og bygninger samt biler og produktionsudstyr.

Finansielle indtægter og udgifter omfatter renteindtægter og -udgifter, herunder pleje af eventuel obligationsbeholdning.

## 6.10 Budget 2014

Sammenlægges de allerede udarbejdede og godkendte 2014-budgetter for SMOKA og VF's aktiviteter med farligt affald, ser det overordnede budget 2014 for det "NY SMOKA" således ud:

Resultatopgørelse (mio.kr.)	"NY SMOKA" Budget 2014	I/S SMOKA Budget 2014	VF Budget 2014
Omsætning	37,2	25,2	12,0
Produktionsomkostninger	35,7	24,8	10,9
<b>Bruttoresultat</b>	1,5	0,4	1,1
Administrationsomkostninger	2,5	1,5	1,1
<b>Resultat af primær drift</b>	-1,0	-1,1	0,0
Øvrige finansielle indtægter	0,1	0,1	0,0
Finansielle omkostninger	0,0	0,0	0,0
<b>Årets resultat</b>	-0,9	-0,9	0,0

Det skal bemærkes, at de allerede godkendte beredskabsbidrag/basisydelse for henholdsvis SMOKA og VF fastholdes i 2014.

Når forberedelserne til sammenlægning er gennemført og effektiviseringspotentialer er identificeret, forventes der opnået besparelser på min. 0,9 mio.kr., hvorved resultatet i budget 2014 for det "NY SMOKA" vil blive positivt.

Bech-Bruun  
Att.: Johan Weihe  
Langelinie Allé 35  
2100 København Ø

**MODTAGET /**  
**23 OKT. 2013**

22-10-2013

### **I/S SMOKA – forhåndsgodkendelse af opløsning**

Bech-Bruun har ved e-mail af 2. oktober 2013 anmodet Statsforvaltningen om at forhåndsgodkende vilkårene for opløsning af I/S SMOKA.

Statsforvaltningen  
Storetorv 10  
6200 Aabenraa

Bech-Bruun har oplyst, at det er en forudsætning, at de deltagende kommuners kommunalbestyrelser i enighed godkender opløsningsvilkårene.

**JOURNAL NR.: 2013-613/863**  
**SAGSBEHANDLER:CHRTHE**  
**DIREKTE TELEFON:72567103**

Som bilag er medsendt Deloitte's notat af 9. september 2013, hvoraf det fremgår, at kapitalen i I/S SMOKA er opgjort til ca. 19 mio. kr. Det fremgår desuden, at det er hensigten, at samarbejdet mellem I/S Vestforbrænding og I/S Amager Ressourcecenter, benævnt Nyt SMOKA, overtager aktiver, passiver samt øvrige rettigheder og forpligtelser i SMOKA.

Telefon: 7256 7000  
EAN-Nr. 5798000362222  
post@statsforvaltningen.dk  
www.statsforvaltningen.dk

I et bilag til notatet er beskrevet tre modeller for udlodning af den tilbageværende kassebeholdning på ca. 19 mio. kr. Bech-Bruun har anmodet Statsforvaltningen om at forhåndsgodkende model 1, hvorefter de kontante driftsindskud, som deltagerkommunerne foretog ved stiftelsen af SMOKA, udloddes forlods til deltagerkommunerne, hvorefter den resterende del af kapitalen udloddes i forhold til interessentkommunernes senest opgjorte indbyggertal.

EKSPEDITIONSTID:  
MANDAG - ONSDAG: 08.00-16.00  
TORSDAG: 12.00-18.00  
FREDAG: 08.00-16.00

Det fremgår af kommunestyrelseslovens § 60, stk. 3, at vilkårene for ophævelse af en aftale om et kommunalt fællesskab skal godkendes af statsforvaltningen og skal fastsættes af denne i tilfælde af uenighed mellem deltagerne.

TELEFONTID:  
MANDAG-ONS DAG: 08.00-18.00  
TORS DAG: 13.00-18.00  
FREDAG: 08.00-18.00

Det fremgår af § 22 i de gældende vedtægter for SMOKA, at selskabet kan opløses, hvis kommunalbestyrelserne i alle interessentkommunerne er enige herom.

Er de deltagende kommuner enige om vilkårene for opløsningen, vil Statsforvaltningen forventeligt uden videre kunne meddele sin godkendelse af vilkårene for interessenskabets opløsning efter § 60, stk. 3, i den kommunale styrelseslov. Når de deltagende kommuners kommunalbestyrelser har truffet beslutning om vilkårene for opløsningen, kan Statsforvaltningen således efter anmodning afslutte sin behandling af sagen.

Med venlig hilsen



Christina Themsen  
chefkonsulent

# Værdiansættelse af modtagecenter for farligt affald

I/S SMOKA



# Indhold

<b>1. Introduktion</b>	<b>3</b>
<b>2. Begrænsninger</b>	<b>4</b>
<b>3. Konklusion</b>	<b>5</b>
<b>4. Baggrund</b>	<b>6</b>
4.1. Regulering	6
4.2. Håndtering af farligt affald	6
4.3. I/S Smoka	7
<b>5. Værdiansættelsesmetoder</b>	<b>8</b>
5.1. Videreførsel i nuværende form	8
<b>6. Værdiansættelse</b>	<b>9</b>
6.1. Videreførsel i nuværende form (nettoaktiver)	9

# 1. Introduktion

Denne rapport indeholder en værdiansættelse af I/S SMOKA (Storkøbenhavns Modtagestation for Olie- og Kemikalieaffald) (SMOKA). Værdiansættelsen udarbejdes i forbindelse med selskabets overvejelse om en fusion med en tilsvarende aktivitet under Vestforbrænding; modtagecentret i Høje Taastrup (Modtagecentret) og med henblik på en fair afregning af de to parter ejere.

En fair afregning sikres gennem anvendelse af samme principper for værdiansættelsen af de to aktiviteter. Værdiansættelsen er som udgangspunkt baseret på, at den nuværende aktivitet fortsættes, som den drives i dag, dvs. med kommunalt ejerskab og under den gældende regulering (Videreførsel i nuværende form).

Værdiansættelsen er baseret på information modtaget fra selskabet, herunder årsrapporter, interne regnskaber og budgetter.

Vi takker for muligheden for at tilbyde Jer vores serviceydelser. Hvis I har spørgsmål til rapporten, herunder omfanget af vores arbejde, er I velkomne til at kontakte os.

Med venlig hilsen

Tinus Bang Christensen  
Partner, Valuation Services  
Deloitte, Copenhagen  
Mob.: +45 30 93 44 63  
tbchristensen@deloitte.dk

Martin John Connie  
Assistant Director, Valuation Services  
Deloitte, Copenhagen  
Mob.: +45 30 93 43 51  
mconnie@deloitte.dk



## 2. Begrænsninger

Værdiansættelsen er baseret på information modtaget skriftligt fra selskabet, herunder årsrapporter, interne regnskaber og budgetter, gennem drøftelser med selskabet samt offentligt tilgængelig information.

Oplysningerne antages at være nøagtige og Deloitte fralægger sig ethvert ansvar eller forpligtelse i forbindelse med indholdet, herunder fejl og mangler i materialet og dermed denne rapport. Deloitte har forholdt sig kritisk til informationerne, men vores arbejde har ikke omfattet en særskilt verifikation og omfatter ikke revision i overensstemmelse med danske revisionsvejledninger.

En værdiansættelse er ikke en eksakt videnskab og der er usikkerhed omkring anvendte forudsætninger og beregninger. Derfor angiver Deloitte normalt et værdiinterval for at afspejle denne usikkerhed. Men grundet formålet med denne opgave har vi angivet kun én værdi for SMOKA. Vores værdiansættelse er ikke en revisionserklæring eller en fairness opinion og vores rapport udgør ikke en anbefaling med hensyn til handel med selskabets aktier.

Vi forbeholder os ret til at gennemgå alle beregninger, der er inkluderet eller refereret til i rapporten, og hvis vi skønner det nødvendigt, at revurdere vores værdiansættelse.

Vi påtager os intet ansvar for at opdatere rapporten for hændelser og begivenheder efter færdiggørelsen, men vi står naturligvis til rådighed, hvis I har behov for yderligere assistance.

Datoen for værdiansættelsen af de to aktiviteter er 31. december 2012. Når den konkrete transaktionsdato kendes, kan der indregnes de faktiske afskrivninger i 2013 for at fremkomme med en justeret værdiansættelse pr. transaktionsdatoen.

## 3. Konklusion

### Vores analyse indikerer en værdi af nettoaktiverne i SMOKA til ca. 19.000 t.kr.

Som led i SMOKA's overvejelser om en eventuel fusion med den tilsvarende aktivitet Modtagecentret, har vi foretaget en værdiansættelse af SMOKA. Værdiansættelsen er foretaget baseret på en forudsætning om, at aktiviteten videreføres i sin nuværende form reguleret af hvile-i-sig-selv-princippet og værdien af aktiviteten er derfor opgjort som selskabets nettoaktiver pr. 31. december 2012.

Samlet set kan værdien nettoaktiverne i SMOKA estimeres til 19.000 t.kr.

## 4. Baggrund

I forbindelse med SMOKA's overvejelser om en fusion med den tilsvarende aktivitet under Vestforbrænding; Modtagecentret i Høje Taastrup, foretages en værdiansættelse af SMOKA med henblik på at sikre en fair afregning af de to parter i en eventuel fusion. SMOKA og Modtagecentret er begge kommunalt ejede modtagecentre for farligt affald, der bl.a. sikrer opfyldelse af den kommunale beredskabsforpligtelse for denne type affald.

### 4.1. Regulering

Med udgangspunkt i regeringens udspil om en ny affaldssektor indgik Folketinget i 2007 et forlig om en delvis liberalisering af sektoren. Der er således efterfølgende sket ændringer i rammerne for sektoren, som reguleres med udgangspunkt i BEK nr. 1309 af 18. december 2012 (Affaldsbekendtgørelsen). For så vidt angår farligt affald, er det dog fortsat kommunernes pligt at sikre, at der er kapacitet til at modtage og behandle dette affald (beredskabspligten). Hvorvidt denne kapacitetsforpligtelse sikres via egne kommunale anlæg/modtagecentre eller gennem private aktører på markedet, står kommunerne frit for.

Som kommunalt ejet modtagestation for farlig affald reguleres aktiviteten efter hvile-i-sig-selv princippet. De fastsatte priser svarer således til de omkostninger, som aktiviteten medfører og modtagestationen drives med fokus på at løfte den kommunale opgave billigst muligt for brugerne.

Private aktører i markedet er ikke underlagt hvile-i-sig-selv bestemmelserne og agerer således på almindelige markedsvilkår.

### 4.2. Håndtering af farligt affald

Kommunernes beredskabspligt sikrer, at virksomheder og private har mulighed for bortskaffelse af det farlige affald. Kommunerne sørger for, at farligt affald fra virksomheder og private afhentes eller kan leveres til en modtagestation, hvorefter affaldet transporteres videre til behandling efter de på området gældende regler. Affaldets vej fra bruger til behandling kan illustreres som figur 1 nedenfor

**Figur 1: Proces for håndtering af farligt affald**

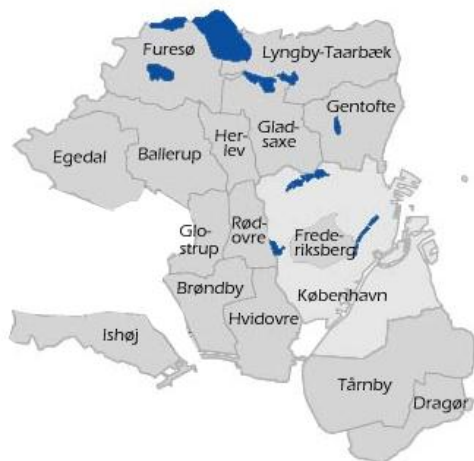


Kilde: SMOKA og Vestforbrænding

SMOKA er repræsenteret som selve modtagecentret i ovenfor viste værdikæde. Herudover er SMOKA repræsenteret i transport-leddet til modtagestationen gennem selskabets afhentningsordning for visse typer af farligt affald, jf. nedenfor.

## 4.3. I/S Smoka

**Figur 2: Interessenter**



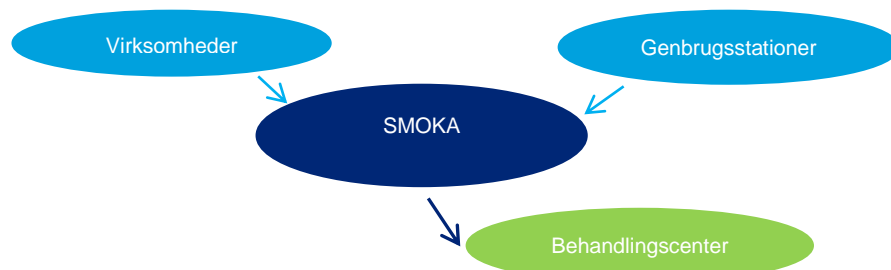
SMOKA er ejet af 16 kommuner og administreres i samarbejde med Amager Ressource Center (ARC). SMOKA indsamler, modtager og håndterer årligt ca. 10-12.000 ton olie- og kemikalieaffald. SMOKA leverer også en transportordning og rådgiver virksomheder i forbindelse med bortskaffelse af farligt affald. SMOKA har 8 ansatte, hvoraf 5 er pladsfolk.

SMOKA håndterer alle typer af farligt affald og kan som eneste selskab på Sjælland modtage uemballeret affald døgnet rundt på pladsen på Prøvestenen. Pladsen er lejet af CPM (Copenhagen Malmö Port) på kontrakt med udløb i 2021. SMOKA har oplyst, at der er igangværende drøftelser vedrørende en eventuel udvidelse af området på Prøvestenen og der er således ikke forhold, der tyder på, at lejekontrakten med CPM ikke vil kunne forlænges.

Ca 2/3 af affaldet, som modtages, er uemballeret affald, mens den resterende 1/3 udgøres af emballeret affald, der ompakkes og videredistribueres til behandling. For det emballerede affald tilbyder SMOKA desuden en afhentningsordning, som primært udføres med selskabets egen bil. For det uemballerede affald, der modtages hos SMOKA, afleveres dette typisk af private slamsugerselskaber, hvorefter det pumpes videre til behandling hos NORD, som er SMOKA's primære aftager af alle typer af farligt affald. Dette gøres gennem den direkte rørforbindelse, der findes mellem SMOKA og Nords anlæg. SMOKA har oplyst, at det forventes, at nogle brugere i fremtiden vil køre uemballeret affald direkte til Nords anlæg og at selskabets indtægter herfra således forventes at bortfalde. SMOKA står ikke selv for transporten af det emballerede affald fra modtagestationen til behandling. Denne transport udføres af NORD.

SMOKA's brugere omfatter genbrugsstationer i de 16 interessentkommuner og virksomheder. Herudover benytter flere private indsamlere af farligt affald modtagestationen.

**Figur 3: Brugere**



Kilde: I/S SMOKA

## 5. Værdiansættelsesmetode

Værdiansættelsen af SMOKA foretages med henblik på at sikre en fair afregning af de nuværende ejere i forbindelse med en eventuel fusion med Modtagecentret. Det er i denne forbindelse essentielt, at de to aktiviteter værdiansættes efter samme principper, herunder metode og forudsætninger.

### 5.1. Videreførelse i nuværende form

Jf. afsnit 4, er SMOKA underlagt hvile-i-sig-selv princippet og har således ikke til formål at oparbejde et overskud, men at løfte den kommunale opgave billigst muligt. Dette er også hensigten for den samlede aktivitet efter en eventuel fusion med Modtagecentret. Udgangspunktet for værdiansættelsen af begge aktiviteter er således en værdiansættelse af aktiviteterne som de drives i dag; "Videreførelse i nuværende form".

Som følge af hvile-i-sig-selv-princippet og at SMOKA's indtægter ved en videreførelse i selskabets nuværende form dermed skal svare til selskabets nødvendige omkostninger, er det normale værdibegreb udvandet. Værdiansættelsen foretages derfor på baggrund af nedskrevne værdier. I andre sammenhænge ses nedskrevne genanskaffelsesværdier anvendt som estimat for værdien af aktiver til brug for fx åbningsbalancer. Dette skyldes dog typisk, at der er usikkerhed vedrørende aktivernes oprindelige anskaffelsesværdier. Da aktiverne, som SMOKA råder over, ikke er udsat for væsentlig teknologisk udvikling og i øvrigt afskrives over en kort tidshorisont, er denne usikkerhed ikke tilstede. Det er desuden de nedskrevne anskaffelsesværdier, der danner grundlag for de afskrivninger, der i henhold til hvile-i-sig-selv princippet kan indregnes som nødvendige omkostninger.

De nedskrevne anskaffelsesværdier opgøres som anlægsaktivernes anskaffelsesværdier afskrevet frem til tidspunktet for værdiansættelsen. En væsentlig forudsætning i forbindelse med opgørelsen af de nedskrevne anskaffelsesværdier er således aktivernes levetid. Da der kan være forskel på regnskabet anvendte økonomiske levetid (afskrivningsperiode) og aktivets tekniske levetid, bør den anvendte levetid/afskrivningsperiode vurderes for de enkelte aktiver og eventuel justeres i forhold til de regnskabsmæssigt anvendte levetider.

Udgangspunktet for værdiestimatet for SMOKA ved videreførelse i sin nuværende form baseres således på den nedskrevne anskaffelsesværdi af selskabets anlægsaktiver. Hertil lægges selskabets resterende nettoaktiver (aktiver og forpligtelser), og et estimat for selskabets værdi af nettoaktiver opnås. Det bemærkes, at en eventuel merværdi som følge af særlige forhold i SMOKA's udnyttelse af selskabets aktiver ikke afspejles ved denne værdiansættelsesmetode.

## 6. Værdiansættelse

### 6.1. Videreførsel i nuværende form (nettoaktiver)

SMOKA's plads på Prøvestenen er lejet, jf. afsnit 4 og selskabets anlægsaktiver består således primært af halbygning på Prøvestenen samt biler. Nedenfor er anlægsaktivernes nedskrevne anskaffelsværdi opgjort pr. 31. december 2012. Selskabets estimerede levetider for de enkelte aktiver er lagt til grund for nedskrivningen, da vi ikke har fundet anledning til at revurdere disse.

**Figur 5: Nedskrevne anskaffelsværdier, 31. december 2012**

t.kr. (31. dec. 2012)	Anskaffelses- værdi	Afskrivnings- periode	Akkumulerede afskrivninger	Nedskrevet anskaffelsværdi
Bygninger og tekniske anlæg	10.457	30	3.266	7.191
Tekniske anlæg	5.990	15	3.529	2.461
Inventar	1.266	3	1.094	172
Driftsmateriel	2.445	9	1.567	878
Igangværende arbejder	511	-	-	511
<b>Aktiver total</b>				<b>11.213</b>

Kilde: I/S SMOKA

Den nedskrevne anskaffelsværdi for SMOKA's anlægsaktiver udgør således TDKK 11.213.

SMOKA's øvrige nettoaktiver består af selskabets nettoarbejdskapital samt nettorentebærende gæld/likvider. Vi vurderer, at der ikke er yderligere væsentlige ikke-bogførte aktiver eller passiver. Når den opgjorte nedskrevne anskaffelsværdi justeres for den bogførte værdi af disse poster i henhold til selskabets årsrapport for 2012, kan værdien af SMOKA's nettoaktiver ved videreførelse af aktiviteten i sin nuværende form opgøres til 19.020 t.kr., jf. nedenfor.

**Figur 6: Nettoaktiver, 31. december 2012**

t.kr. (31. dec. 2012)	
Nedskrevet anskaffelsværdi, anlægsaktiver	11.213
Nettoarbejdskapital	1.204
Øvrige nettoaktiver	(1.885)
Likvider	8.488
<b>Nettoaktiver, 31. december 2012</b>	<b>19.020</b>

Kilde: Deloitte analyse

Nettoaktiver pr. 31. december 2012 eksklusive likvider kan dermed opgøres til 10.532 t.kr.

**Om Deloitte**

Deloitte leverer ydelser inden for Revision, Skat, Consulting og Financial Advisory til både offentlige og private virksomheder i en lang række brancher. Vores globale netværk med medlemsfirmaer i mere end 150 lande sikrer, at vi kan stille stærke kompetencer til rådighed og yde -service af højeste kvalitet, når vi skal hjælpe vores kunder med at løse deres mest komplekse forretningsmæssige udfordringer. Deloitte's ca. 200.000 medarbejdere arbejder målrettet efter at sætte den højeste standard.

**Deloitte Touche Tohmatsu Limited**

Deloitte er en betegnelse for Deloitte Touche Tohmatsu Limited, der er et britisk selskab med begrænset ansvar, og dets netværk af medlemsfirmaer. Hvert medlemsfirma udgør en separat og uafhængig juridisk enhed. Vi henviser til [www.deloitte.com/about](http://www.deloitte.com/about) for en udførlig beskrivelse af den juridiske struktur i Deloitte Touche Tohmatsu Limited og dets medlemsfirmaer.

## Notat

### Udlodning af kapital i I/S SMOKA ved opløsning

#### Baggrund

I/S Storkøbenhavns Modtagestation for Olie- og Kemikalieaffald, I/S SMOKA ("SMOKA") er ejet af 16 interessentkommuner, og SMOKA har til formål at håndtere interessentkommunernes farlige affald. De 16 interessentkommuner er samtidig interessenter i henholdsvis I/S Vestforbrænding ("VF") og I/S Amager Ressourcecenter ("ARC"), der varetager interessentkommunernes affaldsbehandling i øvrigt. Københavns Kommune er som den eneste kommune interessent i både VF og ARC.

På baggrund af forslag fra SMOKA er Deloitte blevet bedt om at opsummere mulighederne for udlodning af kapitalen i SMOKA, som er opgjort til ca. 19 mio.kr.

For god ordens skyld bemærkes, at dette notat alene vedrører udlodning og ikke andre forhold herunder offentligretlige regulering.

#### Løsningsmodel – Overdragelse af aktiver til ny ejer og efterfølgende opløsning og udlodning

ARC og VF etablerer ifølge det oplyste "NY SMOKA", der herefter køber alle aktiver (på nær kassebeholdning), passiver samt øvrige rettigheder og forpligtelser ud af SMOKA. SMOKA efterlades herved som en tom enhed bortset fra en kassebeholdning opgjort til ca. 19 mio. kr. pr. 31.12.2012, jf. den i bilag 1 vedlagte opgørelse. SMOKA opløses, og kapitalen udloddes forholdsmæssigt til interessentkommunerne. Da forskellen på de i bilag 1 angivne modeller er minimal, skal det anbefales at anvende model 1, hvor de kontante driftsindskud, der er indskudt af interessentkommunerne ved stiftelsen af SMOKA, udloddes forlods til interessentkommunerne. Herefter udloddes den resterende del af kapitalen i forhold til interessentkommunernes senest opgjorte indbyggertal.

Den efterfølgende opløsning af SMOKA skal finde sted i overensstemmelse med SMOKA's vedtægter, der indeholder følgende bestemmelse om opløsning:

*"§ 22. Selskabet kan opløses, hvis kommunalbestyrelserne i alle interessentkommunerne er enige herom. Endvidere kan selskabet opløses efter en interessents anmodning, hvis Indenrigsministeriet finder rimelig grund hertil.*



*Indenrigsministeriet godkender vilkårene for selskabets opløsning og fastsætter disse i tilfælde af uenighed mellem interessenterne."*

Vedtægterne angiver ikke, hvorledes opløsning skal finde sted eller, hvordan kapitalen skal fordeles mellem interessentkommunerne.

Hvis der ikke umiddelbart mellem interessentkommunerne kan opnås enighed om opløsning af SMOKA samt vilkårene herfor, herunder udlodning af kapitalen, må kapitalen forblive i SMOKA, indtil der opnås enighed om en løsning, som kan godkendes af Økonomi- og Indenrigsministeriet eller, indtil vilkårene fastsættes af ministeriet.

Når interessentkommunerne opnår enighed eller, når ministeriet træffer beslutning herom, vil SMOKA kunne opløses, og kapitalen kan udloddes til interessentkommunerne.

### **Kontering af udlodningen til kommunerne i den kommunale kontoplan**

Vi skal anbefale, at kommunerne konterer provenuet fra opløsningen således:

Det oprindelige kontante driftsindskud (i alt 1.599.000 kr.) konteres på den konto, hvor den enkelte kommune i sin tid konterede beløbet. Der er ikke taget stilling til eventuel forrentning af beløbet.

Kommunernes resterende andel af udlodningen (i alt 17.401.000 kr.) konteres på konto 1.38.64 "Ordninger for farligt affald". Herved sikres, at udlodningen kommer brugerne til gode.

### **Modregning i bloktilskud**

Udlodningen er ikke omfattet af reglerne om modregning i bloktilskud hverken i El- eller Varmeforsyningsloven.

København, den 9. september 2013

**Deloitte**

Statsautoriseret Revisionspartnerselskab

  
Lynge Skovgaard  
statsautoriseret revisor

  
Ulrik Vassing  
statsautoriseret revisor

# I/S SMOKA

Udlodning pr. ejerkommune pr. 31.12.2012

Ejerkommune	Model 1				Model 2		Model 3	
	SMOKA				SMOKA		SMOKA	
	Opr. kontant driftsindskud	indbygg 31.12.12	Værdi 31.12.12	Rest til udlodning	Udlodning i alt kr.	forhold mellem driftsindskud	forhold mellem indbyggertal	
Københavns Kommune	754.000	559.440		8.236.588	8.990.588	8.959.350	8.993.459	
Frederiksberg Kommune	139.000	102.029		1.502.164	1.641.164	1.651.657	1.640.200	
Dragør Kommune	18.000	13.917		204.899	222.899	213.884	223.727	
Hvidovre Kommune	70.000	51.341		755.889	825.889	831.770	825.349	
Tårnby Kommune	56.000	41.572		612.061	668.061	665.416	668.304	
Lyngby-Taarbæk Kommune	72.000	53.840		792.682	864.682	855.535	865.522	
Ballerup Kommune	65.000	48.211		709.807	774.807	772.358	775.032	
Furesø Kommune	25.000	19.466		286.596	311.596	297.061	312.932	
Brøndby Kommune	49.000	34.210		503.671	552.671	582.239	549.954	
Egedal Kommune	15.000	11.174		164.514	179.514	178.236	179.631	
Gentofte Kommune	97.000	73.360		1.080.073	1.177.073	1.152.595	1.179.322	
Glostrup Kommune	29.000	21.869		321.975	350.975	344.590	351.562	
Rødovre Kommune	52.000	37.351		549.916	601.916	617.886	600.448	
Herlev Kommune	39.000	26.958		396.900	435.900	463.415	433.372	
Ishøj Kommune	30.000	21.131		311.110	341.110	356.473	339.698	
Gladsaxe Kommune	89.000	66.030		972.154	1.061.154	1.057.536	1.061.487	
<b>Værdi</b>	<b>1.599.000</b>	<b>1.181.899</b>	<b>19.000.000</b>	<b>17.401.000</b>	<b>19.000.000</b>	<b>19.000.000</b>	<b>19.000.000</b>	

NOTE:

Model 1

Model 2

Model 3

Fordeling efter det oprindelige driftsindskud, plus resten fordelt efter indbyggertal

Fordeling efter det oprindelige driftsindskud

Fordeling efter det senest opgjorte indbyggertal

# Værdiansættelse af modtagecenter for farligt affald

Modtagecentret i Høje  
Taastrup

## Udkast



# Indhold

<b>1. Introduktion</b>	<b>3</b>
<b>2. Begrænsninger</b>	<b>4</b>
<b>3. Konklusion</b>	<b>5</b>
<b>4. Baggrund</b>	<b>6</b>
4.1. Regulering	6
4.2. Håndtering af farligt affald	6
4.3. Modtagecentret i Høje Taastrup	7
<b>5. Værdiansættelsemetode</b>	<b>8</b>
5.1. Videreførsel i nuværende form	8
<b>6. Værdiansættelse</b>	<b>9</b>
6.1. Videreførsel i nuværende form	9

# 1. Introduktion

Denne rapport indeholder en værdiansættelse af Modtagecentret i Høje Tasstrup (Modtagecentret). Værdiansættelsen udarbejdes i forbindelse med selskabets overvejelse om en fusion med en tilsvarende aktivitet; I/S SMOKA (SMOKA) med henblik på en fair afregning af de to parter ejere.

En fair afregning sikres gennem anvendelse af samme principper for værdiansættelsen af de to aktiviteter. Værdiansættelsen er som udgangspunkt baseret på, at den nuværende aktivitet fortsættes, som den drives i dag, dvs. med kommunalt ejerskab og under den gældende regulering (Videreførsel i nuværende form).

Værdiansættelsen er baseret på information modtaget fra selskabet, herunder årsrapporter, interne regnskaber og budgetter.

Vi takker for muligheden for at tilbyde Jer vores serviceydelser. Hvis I har spørgsmål til rapporten, herunder omfanget af vores arbejde, er I velkomne til at kontakte os.

Med venlig hilsen

Tinus Bang Christensen  
Partner, Valuation Services  
Deloitte, Copenhagen  
Mob.: +45 30 93 44 63  
tbchristensen@deloitte.dk

Martin John Connie  
Assistant Director, Valuation Services  
Deloitte, Copenhagen  
Mob.: +45 30 93 43 51  
mconnie@deloitte.dk

## 2. Begrænsninger

Værdiansættelsen er baseret på information modtaget skriftligt fra selskabet, herunder årsrapporter, interne regnskaber og budgetter, gennem drøftelser med selskabet samt offentligt tilgængelig information.

Oplysningerne antages at være nøagtige og Deloitte fralægger sig ethvert ansvar eller forpligtelse i forbindelse med indholdet, herunder fejl og mangler i materialet og dermed denne rapport. Deloitte har forholdt sig kritisk til informationerne, men vores arbejde har ikke omfattet en særskilt verifikation og omfatter ikke revision i overensstemmelse med danske revisionsvejledninger.

Der er ingen garanti for, at de forudsætninger og finansielle fremskrivninger, der er opstillet i rapporten, realiseres, og at den estimerede værdi af de to aktiviteter dermed er korrekt. En værdiansættelse er ikke en eksakt videnskab og der er usikkerhed omkring anvendte forudsætninger og beregninger. Derfor angiver Deloitte normalt et værdiinterval for at afspejle denne usikkerhed. Men grundet formålet med denne opgave har vi angivet kun én værdi for Modtagecentret. Vores værdiansættelse er ikke en revisionserklæring eller en fairness opinion og vores rapport udgør ikke en anbefaling med hensyn til handle med selskabets aktier.

Vi forbeholder os ret til at gennemgå alle beregninger, der er inkluderet eller refereret til i rapporten, og hvis vi skønner det nødvendigt, at revudere vores værdiansættelse.

Vi påtager os intet ansvar for at opdatere rapporten for hændelser og begivenheder efter færdiggørelsen, men vi står naturligvis til rådighed, hvis I har behov for yderligere assistance.

Datoen for værdiansættelsen af de to aktiviteter er 31. december 2012. Når den faktiske transaktionsdato kendes, kan der indregnes de faktiske afskrivninger i 2013 for at fremkomme med en justeret værdiansættelse pr. transaktionsdato.

## 3. Konklusion

### Vores analyse indikerer en værdi af nettoaktiverne i Modtagecentret på ca. 800 t.kr.

Som led i Modtagecentrets overvejelser om en eventuel fusion med den tilsvarende aktivitet SMOKA, har vi foretaget en værdiansættelse af Modtagecentret. Værdiansættelsen er foretaget baseret på en forudsætning om, at aktiviteten videreføres i sin nuværende form reguleret af hvile-i-sig-selv-princippet og værdien af aktiviteten er derfor opgjort som selskabets nettoaktiver pr. 31. december 2012.

Samlet set kan værdien nettoaktiverne i Modtagecentret estimeres til 780 t.kr.

## 4. Baggrund

I forbindelse med Modtagecentrets overvejelser om en fusion med den tilsvarende aktivitet; SMOKA, foretages en værdiansættelse af Modtagecentret med henblik på at sikre en fair afregning af de to parter i en eventuel fusion. Modtagecentret og SMOKA er begge kommunalt ejede modtagecentre for farligt affald, der bl.a. sikrer opfyldelse af den kommunale beredskabsforpligtelse for denne type affald.

### 4.1. Regulering

Med udgangspunkt i regeringens udspil om en ny affaldssektor indgik folketinget i 2007 et forlig om en delvis liberalisering af sektoren. Der er således efterfølgende sket ændringer i rammerne for sektoren, som reguleres med udgangspunkt i BEK nr. 1309 af 18. december 2012 (Affaldsbekendtgørelsen). For så vidt angår farligt affald, er det dog fortsat kommunernes pligt at sikre, at der er kapacitet til at modtage og behandle dette affald (beredskabspligten). Hvorvidt denne kapacitetsforpligtelse sikres via egne kommunale anlæg/modtagecentre eller gennem private aktører på markedet, står kommunerne frit for.

Som kommunalt ejet modtagestation for farlig affald reguleres aktiviteten efter hvile-i-sig-selv princippet. De fastsatte priser svarer således til de omkostninger, som aktiviteten medfører og modtagestationen drives med fokus på at løfte den kommunale opgave billigst muligt for brugerne.

Private aktører i markedet er ikke underlagt hvile-i-sig-selv bestemmelserne og agerer således på almindelige markedsvilkår.

### 4.2. Håndtering af farligt affald

Kommunernes beredskabspligt sikrer, at virksomheder og private har mulighed for bortskaffelse af det farlige affald. Kommunerne sørger for, at farligt affald fra virksomheder og private afhentes eller kan leveres til en modtagestation, hvorefter affaldet transporteres videre til behandling efter de på området gældende regler. Affaldets vej fra bruger til behandling kan illustreres som figur 1 nedenfor

**Figur 1: Proces for håndtering af farligt affald**



Kilde: Vestforbrænding og SMOKA

Modtagecentret er repræsenteret som selve modtagecentret i ovenfor viste værdikæde. Herudover er Modtagecentret repræsenteret i transport-leddet såvel til som fra modtagestationen gennem selskabets afhentningsordninger og i den videre transport til behandlingscentrene, jf. nedenfor.



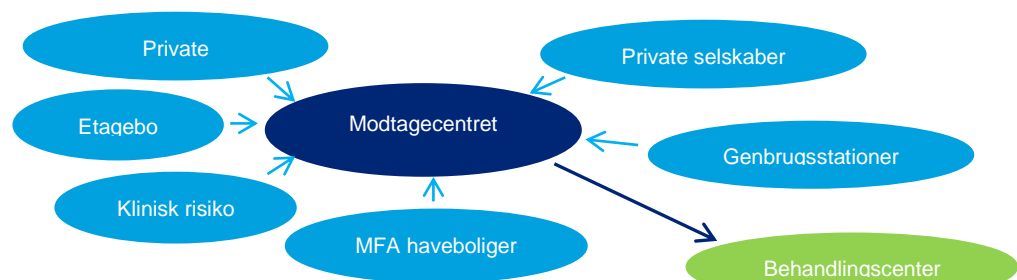
## 4.3. Modtagecentret i Høje Taastrup

Modtagecentret i Høje Taastrup er en del af Vestforbrænding; en miljøvirksomhed ejet af 19 interessentkommuner. Modtagecentret ligger under Vestforbrænding's Kommuneservice og henter/modtager, sorterer, emballerer og omlaster årligt ca. 1.500 tons farligt affald fra virksomheder og private.

Modtagecentret håndterer farligt affald på pladsen i Høje Taastrup, hvor affaldet emballeres og ompakkes for herefter at blive sendt videre til behandling. Pladsen i Høje Taastrup ejes af Vestforbrænding. Vestforbrænding råder ikke over egne behandlingsanlæg, men Modtagecentret sørger for den videre transport til disse anlæg. Transporten til Modtagecentret afhænger typen af affald/bruger, som kan opdeles i følgende overordnede typer:

- **Klinisk risiko affald** (afhentes af Modtagecentret).
- **Etagebo** (afhentes af Modtagecentret).
- **MFA haveboliger** (afhentes af Modtagecentret).
- **Private forbrugere** (leveres til Modtagecentret).
- **Genbrugsstationer** (leveres til Modtagecentret).

**Figur 1: Brugere**



Kilde: Vestforbrænding

Modtagecentrets primære bruger er Vestforbrænding's Drift & Miljø, som tilbyder de 19 interessentkommuner de nødvendige løsninger indenfor affaldshåndtering. Det er således primært gennem Drift & Miljø, der indgås aftaler om håndtering af det farlige affald.

Kontraktforholdet vedrørende den videre transport fra Modtagecentret til behandling og selve behandlingen af affaldet indgås af Modtagecentret med transportør og behandlingscenter. Det er således en samlet ydelse, som Modtagecentret leverer til kunderne gennem Drift & Miljø.

**Figur 2: Kontraktforhold for håndtering af farligt affald**



Kilde: Vestforbrænding

## 5. Værdiansættelsesmetode

**Værdiansættelsen af Modtagecentret foretages med henblik på at sikre en fair afregning af de nuværende ejere i forbindelse med en eventuel fusion med SMOKA. Det er i denne forbindelse essentielt, at de to aktiviteter værdiansættes efter samme principper, herunder metode og forudsætninger.**

### 5.1. Videreførelse i nuværende form

Jf. afsnit 4, er Modtagecentret underlagt hvile-i-sig-selv princippet og har således ikke til formål at oparbejde et overskud, men at løfte den kommunale opgave billigt muligt. Dette er også hensigten for den samlede aktivitet efter en eventuel fusion med SMOKA. Udgangspunktet for værdiansættelsen af de begge aktiviteter er således en værdiansættelse af aktiviteterne som de drives i dag; "Videreførelse i nuværende form".

Som følge af hvile-i-sig-selv-princippet og at Modtagecentrets indtægter ved en videreførelse i selskabets nuværende form dermed skal svare til selskabets nødvendige omkostninger, er det normale værdibegreb udvandet. Værdiansættelsen foretages derfor på baggrund af nedskrevne værdier. I andre sammenhænge ses nedskrevne genanskaffelsværdier anvendt som estimat for værdien af aktiver til brug for fx åbningsbalancer. Dette skyldes dog typisk, at der er usikkerhed vedrørende aktivernes oprindelige anskaffelsværdier. Da aktiverne, som Modtagecentret råder over, ikke er udsat for væsentlig teknologisk udvikling og i øvrigt afskrives over en kort tidshorison, er denne usikkerhed ikke tilstede. Det er desuden de nedskrevne anskaffelsværdier, der danner grundlag for de afskrivninger, der i henhold til hvile-i-sig-selv princippet kan indregnes som nødvendige omkostninger.

De nedskrevne anskaffelsværdier opgøres som anlægsaktivernes anskaffelsværdier afskrevet frem til tidspunktet for værdiansættelsen. En væsentlig forudsætning i forbindelse med opgørelsen af de nedskrevne anskaffelsværdier er således aktivernes levetid. Da der kan være forskel på regnskabet anvendte økonomiske levetid (afskrivningsperiode) og aktivets tekniske levetid, bør den anvendte levetid/afskrivningsperiode vurderes for de enkelte aktiver og eventuel justeres i forhold til de regnskabsmæssigt anvendte levetider.

Udgangspunktet for værdiestimatet for Modtagecentret ved videreførelse i sin nuværende form baseres således på den nedskrevne anskaffelsværdi af selskabets anlægsaktiver. Hertil lægges selskabets resterende nettoaktiver (aktiver og forpligtelser) og et estimat for selskabets værdi af nettoaktiver opnås. Det bemærkes, at en eventuel merværdi som følge af særlige forhold i Modtagecentrets udnyttelse af selskabets aktiver ikke afspejles ved denne værdiansættelsesmetode.

## 6. Værdiansættelse

### 6.1. Videreførsel i nuværende form (nettoaktiver)

Modtagecentrets plads i Høje Taastrup er lejet af Vestforbrænding og selskabets anlægsaktiver består således alene af rullende materiel. Nedenfor er aktivernes nedskrevne anskaffelsværdi opgjort pr. 31. december 2012. Selskabets estimerede levetider for de enkelte aktiver er lagt til grund for nedskrivningen, da vi ikke har fundet anledning til at revurdere disse.

**Figur 5: Nedskrevne anskaffelsværdier, 31. december 2012**

t.kr. (31. dec. 2012)	Anskaffelses- værdi	Afskrivnings- periode	Akkumulerede afskrivninger	Nedskrevet anskaffelsværdi
Gaffeltruck (leasing)	297	7 år	212	85
Nissan Atleon (leasing)	602	5 år	451	150
Iveco 35C Dalby	235	5 år	8	227
<b>Aktiver total</b>				<b>462</b>

Kilde: Vestforbrændning

Den nedskrevne værdi af Modtagecenterets anlægsaktiver udgør således 462 t.kr..

Udover de ovenfor viste anlægsaktiver, udgøres Modtagecentrets nettoaktiver selskabets lagerbeholdning af emballage. Selskabet samlede bogførte aktiver udgøres således af disse 2 poster. Vi vurderer, at der ikke er yderligere væsentlige ikke bogførte aktiver eller passiver. Værdien er lagerbeholdningen er pr. 31. december 2012 opgjort til 318 t.kr.

Når den opgjorte nedskrevne anskaffelsværdi justeres for den bogførte værdi af denne post, kan værdien af Modtagecentrets nettoaktiver ved videreførelse af aktiviteten i sin nuværende form opgøres til 780. t.kr., jf. nedenfor.

**Figur 6: Nettoaktiver, 31. december 2012**

t.kr. (31. dec. 2012)	
Nedskrevet anskaffelsværdi, anlægsaktiver	462
Nettoarbejdskapital	318
<b>Nettoaktiver, 31. december 2012</b>	<b>780</b>

Kilde: Deloitte analyse

**Om Deloitte**

Deloitte leverer ydelser inden for Revision, Skat, Consulting og Financial Advisory til både offentlige og private virksomheder i en lang række brancher. Vores globale netværk med medlemsfirmaer i mere end 150 lande sikrer, at vi kan stille stærke kompetencer til rådighed og yde -service af højeste kvalitet, når vi skal hjælpe vores kunder med at løse deres mest komplekse forretningsmæssige udfordringer. Deloitte's ca. 200.000 medarbejdere arbejder målrettet efter at sætte den højeste standard.

**Deloitte Touche Tohmatsu Limited**

Deloitte er en betegnelse for Deloitte Touche Tohmatsu Limited, der er et britisk selskab med begrænset ansvar, og dets netværk af medlemsfirmaer. Hvert medlemsfirma udgør en separat og uafhængig juridisk enhed. Vi henviser til [www.deloitte.com/about](http://www.deloitte.com/about) for en udførlig beskrivelse af den juridiske struktur i Deloitte Touche Tohmatsu Limited og dets medlemsfirmaer.

**NOTAT**

Dato: 26-11-2013

**Vedr.: Håndtering af forureningsrisici på Prøvestenen og på Modtagecenter Høje-Taastrup**

---

**INDLEDNING**

I forbindelse med overdragelse af I/S SMOKA og Vestforbrænding's aktiviteter for farligt affald til samarbejdet mellem I/S Amager Ressourcecenter og Vestforbrænding vil modtagefaciliteterne på Prøvestenen og Modtagecenter Høje-Taastrup også blive overdraget dette samarbejde.

Disse modtagefaciliteter har været i drift i en årrække, og selvom de er etableret med en tæt belægning, kan det ikke udelukkes, at aktiviteterne kan have medført forurening under pladserne.

En fuldstændig afklaring af en eventuel forurening under disse modtagefaciliteter er først mulig når belægning og bygninger engang fjernes, hvorfor en eksakt oprensningssomkostning ikke kan estimeres på overdragelsestidspunktet.

I det følgende er således beskrevet, hvorledes denne problemstilling løses for de to lokaliteter.

**PRØVESTENEN**

Ved overdragelsen af modtagefaciliteterne på Prøvestenen overtager samarbejdet mellem ARC og VF den nuværende lejeaftale mellem I/S SMOKA og CMP. I denne lejeaftale står bl.a.:

- *Lejer er ansvarlig for enhver form for forurening, som måtte finde sted på det lejede areal eller andet i forbindelse med virksomhedens aktivitet på det lejede fra lejemålets ikrafttræden.*
- *Ansaret bortfalder ikke ved lejemålets ophør.*

Dette betyder, at samarbejdet mellem ARC og VF overtager denne forpligtelse.

I forbindelse med den planlagte udvidelse af arealet på Prøvestenen er der foretaget en screening af forureningsforholdene på det nuværende lejede areal med det resultat, at der i enkelte prøvetagningssteder er fundet forurening med olieprodukter og tungmetaller i det øverste lag umiddelbart under den faste belægning.

På denne baggrund er der foretaget en overslagsberegning, som angiver en maksimal oprensningssomkostning på 1,2 mio.kr.

---

**Ejerkommuner:**

Ballerup·Brøndby·Dragør·Egedal·Frederiksberg·Furesø·  
Gentofte·Gladsaxe·Glostrup·Herlev·Hvidovre·Ishøj·København·  
Lyngby·Taarbæk·Rødovre·Tårnby

**Administration:**

ARC - I/S Amager Ressourcecenter  
Kraftværksvej 31 Tlf.: 32 68 93 67  
2300 København S E-mail: arc@a-r-c.dk

Ved overdragelsen af I/S SMOKA er der således to løsningsmuligheder:

- I/S SMOKA's ejerkommuner stiller en garanti på 1,2 mio.kr. til dækning ved en fremtidig oprensning af Prøvestenen.
- I/S SMOKA hensætter et beløb på 1,2 mio.kr. til dækning ved en fremtidig oprensning af Prøvestenen og dette beløb indgår i den samlede værdiopgørelse i forbindelse med overdragelsen til samarbejdet mellem ARC og VF.

Da ARC og VF er indforstået med overtagelse forureningsforpligtelsen, såfremt I/S SMOKA hensætter et beløb på 1,2 mio.kr. til en fremtidig oprensning, vil dette blive indstillet til SMOKA's bestyrelse med gennemførelse inden overdragelsen.

## **HØJE-TAASTRUP**

I forbindelse med overdragelsen af VF's aktiviteter for farligt affald indgås en lejeaftale med VF om modtagefaciliteterne i Høje-Taastrup.

For at tage højde for at VF's aktiviteter kan have medført forurening under pladsen er der i den kommende lejeaftale indført følgende:

- *Lejer kan på intet tidspunkt gøres ansvarlig for oprydning efter eksisterende forureninger.*
- *Lejer er ansvarlig for enhver forurening forårsaget af aktiviteter på arealet, og uanset om forureningen er forårsaget af en ansvarspådragende handling eller hændelig begivenhed. I tilfælde af en konstateret forurening, som lejers aktiviteter har medført, er lejer pligtig til at dække alle omkostninger til afværgeforanstaltninger, oprensning, og erstatning for eventuel varig værdiforringelse af udlejers ejendom.*
- *Udlejer bærer bevisbyrden for, om en konstateret forurening er forårsaget af lejers aktiviteter på arealet, og hermed er lejers ansvar.*

Dette betyder, at samarbejdet mellem ARC og VF ikke overtager forureningsforpligtelsen fra tidligere aktiviteter på arealet, hvilket er berigtiget af ARC's advokat.

## Notat

Sagsnr.: 13/303  
Dokument nr.: 11104/13

09-12-2013

### **Opløsningsproces for I/S SMOKA**

---

#### **INDLEDNING**

I/S SMOKA har på sit repræsentantskabsmøde d. 10. oktober 2013 bl.a. besluttet:

- at anmode SMOKA's 16 ejerkommuner om at vedtage en opløsning af I/S SMOKA.
- at overdrage SMOKA's aktiviteter og personel til et samarbejde mellem affaldsselskaberne I/S Vestforbrænding og I/S Amager Ressourcecenter med virkning fra d. 1. januar 2014.

Som grundlag for beslutningen forelå følgende:

- Redegørelse vedrørende Reorganisering af I/S SMOKA
- Værdiansættelse af modtagecenter for farligt affald I/S SMOKA
- Værdiansættelse af modtagecenter for farligt affald Modtagecentret i Høje Taastrup
- Udkast til Samarbejdsaftale for Nyt SMOKA – samarbejde mellem I/S Amager Ressourcecenter og I/S Vestforbrænding af d. 31. august 2013
- Notat om udlodning af kapital i I/S SMOKA ved opløsning
- Overordnet tidsplan for reorganiseringen af SMOKA
- Hensigtserklæring vedrørende etablering af samarbejde om håndtering af farligt affald mellem Amager Ressourcecenter og Vestforbrænding

Imidlertid har enkelte kommuner efterfølgende haft kommentarer til Udkast til samarbejdsaftale for Nyt SMOKA – samarbejde mellem I/S Amager Ressourcecenter og I/S Vestforbrænding af d. 13. august 2013.

Samtidig kan ejerkommunerne ikke nå at behandle/godkende SMOKA's opløsning inden d. 1. januar 2014, hvilket også er tilfældet for samarbejdsaftalens behandling/godkendelse i ARC's ejerkommuner.

For at fastholde repræsentantskabets beslutninger gennemføres nu en proces som dels sikrer, at overdragelsen af SMOKA's og VF's aktiviteter gennemføres pr. d. 1. januar 2014, dels at ejerkommunernes godkendelse af SMOKA's opløsning samt for ARC-kommunernes vedkommende tillige godkendelse af samarbejdsaftalen gennemføres på et ensartet grundlag.

**PROCESSEN**

Processen frem til SMOKA's opløsning vil herefter være følgende:

<b>Aktivitet</b>	<b>Tidspunkt/Periode</b>
Samlet materiale fremsendes til SMOKA's ejerkommuner med anmodning om eventuelle bemærkninger inden <u>den 13. december 2013</u>	5. december 2013
Såfremt en eller flere af ejerkommunerne ønsker at drøfte det fremsendte materiale afholdes et afklarende møde	16. december 2013 kl. 10.00 – 11.00
Endeligt materiale med forslag til forvaltningernes indstilling til respektive udvalg, kommunalbestyrelser og/eller borgerrepræsentation fremsendes til ejerkommunerne	17. december 2013
Driftsaktiviteterne i SMOKA og VF overdrages midlertidigt til ARC, indtil endelig godkendelse af samarbejdsaftalen foreligger	1. januar 2014
Behandling og godkendelse i SMOKA's ejerkommuner. Alle 16 ejerkommuner behandler og godkender SMOKA's opløsning, og SMOKA-kommuner henhørende under ARC behandler og godkender tillige samarbejdsaftalen for Nyt SMOKA	1. kvartal 2014
Endelig godkendelse af Statsforvaltningen	1. kvartal 2014
Driftsaktiviteterne overdrages endeligt til samarbejdet mellem affaldsselskaberne I/S Vestforbrænding og I/S Amager Ressourcecenter	1. kvartal 2014
I/S SMOKA opløses og formue fordeles	1. kvartal 2014

Under gennemførelsen af ovennævnte proces vil I/S SMOKA fortsætte som selvstændigt selskab, dog uden driftsmæssige aktiviteter.



## MATERIALE

Det samlede materiale, som fremsendes til ejerkommunernes eventuelle bemærkninger består herefter af:

- Redegørelse vedrørende Reorganisering af I/S SMOKA
- Værdiansættelse af modtagecenter for farligt affald I/S SMOKA
- Værdiansættelse af modtagecenter for farligt affald Modtagecentret i Høje Taastrup
- Udkast til Samarbejdsaftale for Nyt SMOKA – samarbejde mellem I/S Amager Ressourcecenter og I/S Vestforbrænding af d. 15. november 2013
- Notat om udlodning af kapital i I/S SMOKA ved opløsning
- Hensigtserklæring vedrørende etablering af samarbejde om håndtering af farligt affald mellem Amager Ressourcecenter og Vestforbrænding
- Håndtering af forureningsrisici på Prøvestenen og Modtagecenter Høje-Taastrup

I/S Amager Ressourcecenter ("ARC")  
Kraftværksvej 31  
2300 København S

4. september 2013

I/S Vestforbrænding ("VF")  
Ejby Mosevej 219  
2600 Glostrup

### Hensigtserklæring vedrørende etablering af samarbejde om håndtering af farligt affald

SMOKA, ARC og VF har drøftet og sammen arbejdet for at tilvejebringe et fælles beslutningsgrundlag for en ændret organisering af opgaver vedrørende farligt affald i interessentkommunerne.

ARC og VF agter på den baggrund at indgå et samarbejde om farligt affald i interessentkommunerne. Det er ønsket, at samarbejdet, så vidt muligt, skal træde i kraft den 1. januar 2014.

ARC og VF forventer på grundlag af det foreliggende udkast til samarbejdsaftale at træffe endelig beslutning om indgåelse af samarbejdsaftale. Dette forventes at ske på bestyrelsesmøder henholdsvis den 10. oktober 2013 og den 23. oktober 2013. I denne forbindelse påtænkes samarbejdet at skulle indgå aftale med I/S SMOKA om overtagelse af aktiviteter, aktiver, aftaler, medarbejdere med virkning fra 1. januar 2014.

Når hensigtserklæringen er godkendt i begge bestyrelser nedsættes et driftsudvalg med selskabernes direktører, som leder processen frem til samarbejdets idriftsættelse.

ARC og VF er opmærksomme på at I/S SMOKA fungerer som kommunalt fællesskab ("specialkommune"), og dets styrelsesorganer har uindskrænket beføjelser, indtil en opløsning er besluttet af bestyrelsen samt godkendt af interessentkommunerne og Statsforvaltningen i henhold til SMOKA's vedtægter.

Denne hensigtserklæring indebærer alene en forpligtelse for ARC og VF til fortsat at arbejde for opnåelse af et fælles beslutningsgrundlag.

Dato: 13/9 2013

For: I/S Amager Ressourcecenter



Mogens Lønborg

Dato: 13/9-13


For: I/S Amager Ressourcecenter



Ulla Röttger

Dato:

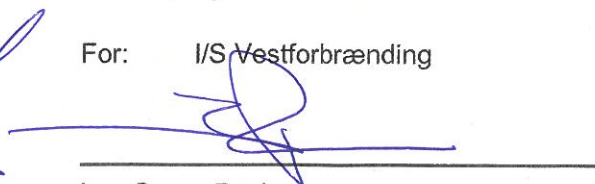
For: I/S Vestforbrænding



Ove E. Dalsgaard

Dato: 4/9-2013

For: I/S Vestforbrænding



Ivar Green-Paulsen

[Udkast til samarbejdsaftale for Nyt SMOKA - samarbejde mellem I/S Amager Ressourcecenter og I/S Vestforbrænding vedrørende farligt affald baseret på AV Miljø-modellen]

November 2013

---

*UDKAST 15. november 2013*

## Samarbejdsaftale

---

vedrørende

SMOKA

## **1. Navn og hjemsted**

- 1.1 Samarbejdets navn er SMOKA.
- 1.2 Samarbejdets hjemsted er Københavns Kommune.

## **2. Formål**

- 2.1 Samarbejdets formål er at planlægge og varetage opgaver vedrørende farligt affald. Aftalen skal regulere samarbejdet mellem deltagerne.

## **3. Organisering**

- 3.1 Deltagerne i samarbejdet er:  
  
I/S Amager Ressourcecenter  
I/S Vestforbrænding
- 3.2 Deltagerne ejer samarbejdet med halvdelen hver.
- 3.3 Samarbejdet ledes af deltagernes bestyrelser og et driftsudvalg, der består af deltagernes administrerende direktører.
- 3.4 Samarbejdet indebærer ikke indskrænkninger i de beføjelser, som tilkommer deltagernes styrelsesorganer efter deltagernes godkendte vedtægter. Ved fortolkningstvivil skal nærværende samarbejdsaftales bestemmelser om beslutninger fortolkes således, at deltagelse i samarbejdet ikke skal medføre en afgivelse af interessentkommunernes kompetence i forhold til deltagernes godkendte vedtægter.
- 3.5 Deltagernes bestyrelser udgør tilsammen ejermødet, som af hver af deltagerne kan kræves indkaldt med 10 dages varsel.
- 3.6 Driftsudvalget sender hvert år senest den 15. april følgende til deltagerne:
  - 1. Forslag til samarbejdets opgaver i det kommende regnskabsår.
  - 2. Budgetforslag, herunder forslag til takster, for det kommende regnskabsår og forslag til flerårigt budgetoverslag.

3. Revideret årsregnskab og årsberetning.

4. Forslag til valg af revisor.

3.7 Deltagerne skal hvert år senest den 15. juni meddele driftsudvalget, om de i punkt 3.6 nævnte anliggender kan godkendes.

3.8 Deltagernes bestyrelser behandler de i punkt 3.6 nævnte anliggender efter reglerne i deltagernes vedtægter.

3.9 Hvis deltagerne ikke begge godkender de i punkt 3.6 nævnte anliggender, indkaldes til et ejermøde. Såfremt deltagerne ikke kan blive enige, opløses samarbejdet pr. næste 31. december. Hvis deltagerne ikke kan blive enige om valg af revisor, fortsætter den hidtidige revisor.

#### **4. Driftsudvalget**

4.1 Driftsudvalget består af deltagernes administrerende direktører.

4.2 Den administrerende direktør kan lade sig repræsentere af en anden ansat hos deltageren.

4.3 Driftsudvalget er beslutningsdygtigt, når begge deltagere er repræsenteret.

4.4 Driftsudvalget træffer beslutning ved enstemmighed.

4.5 Deltagernes bestyrelser har instruktionsbeføjelse over egne respektive medlemmer af driftsudvalget.

4.6 Driftsudvalget fastsætter i en forretningsorden nærmere bestemmelse om sin virksomhed. Forretningsordenen skal være i overensstemmelse med samarbejdsaftalen samt deltagernes godkendte vedtægter. Forretningsordenen skal godkendes af deltagernes bestyrelser.

#### **5. Daglig drift**

5.1 Driftsudvalget træffer bestemmelse om organiseringen af samarbejdets daglige drift.

- 5.2 Medarbejdere med tilknytning til samarbejdet ansættes efter driftsudvalgets nærmere bestemmelse af en af deltagerne. Udgifter til sådanne medarbejdere betales af samarbejdet.

## **6. Finansiering**

- 6.1 Samarbejdets anlægsudgifter finansieres ved indskud fra deltagerne, samarbejdets egenkapital eller ved optagelse af lån.
- 6.2 Deltagernes forholdsmæssige bidrag, jf. punkt 6.1, skal svare til fordelingsnøglen i punkt 3.2.
- 6.3 I forbindelse med etableringen af samarbejdet har deltagerne aftalt, at deltagerne skal bidrage med visse aktiver, kapital mv., jf. åbningsbalancen i bilag 1.
- 6.4 Samarbejdets øvrige udgifter finansieres ved opkrævning af takster, som deltagerne fastsætter i forbindelse med godkendelsen af de i punkt 3.6 nævnte anliggender. Driftsudvalget kan senere beslutte at ændre taksterne, såfremt hver af deltagerne godkender dette efter beslutningsproceduren nævnt i punkt 3.8.
- 6.5 Deltagernes egne udgifter kan ikke afholdes over samarbejdets drift.

## **7. Særlige dispositioner**

- 7.1 Dispositioner, som efter deltagerne godkendte vedtægter kræver en særlig beslutningsprocedure, kan først foretages, når der er truffet beslutninger i overensstemmelse med deltagerne respektive vedtægter.

## **8. Hæftelse**

- 8.1 Over for tredjemand hæfter deltagerne solidarisk og ubegrænset for de forpligtelser, der påhviler samarbejdet.
- 8.2 Indbyrdes hæfter deltagerne efter fordelingsnøglen i punkt 3.2.

## **9. Regnskab og revision**

- 9.1 Årsregnskabet udarbejdes i overensstemmelse med reglerne i årsregnskabsloven.

9.2 Samarbejdets regnskabsår er kalenderåret. Det første regnskabsår løber fra etableringen til 31. december [år].

9.3 Revisor skal være en statsautoriseret revisor, der af det kommunale tilsyn er godkendt som revisor for en eller flere kommuner eller kommunale fællesskaber.

## **10. Tegning**

10.1 Samarbejdet tegnes i fællesskab af de personer, som efter deltagerens vedtægter i fællesskab kan tegne hver af deltagerne.

## **11. Opløsning**

11.1 En deltager kan med seks måneders skriftligt varsel kræve samarbejdet opløst til den førstkommande 1. januar.

11.2 Ved samarbejdets opløsning fordeles samarbejdets - positive eller negative - nettoformue mellem deltagerne efter fordelingsnøglen i punkt 3.2.

## **12. Tvister**

12.1 Enhver tvist, som måtte opstå i forbindelse med denne samarbejdsaftale, herunder tvister vedrørende fortolkning af samarbejdsaftalen eller vedrørende samarbejdets drift eller opløsning, skal søges bilagt ved forhandling. En deltager kan kræve, at deltagerne inden 2 uger mødes og loyalt bidrager til at afklare, om tvisten kan løses ved forhandling.

12.2 Såfremt der ikke 4 uger efter, at en part har fremsat krav om forhandling, er opnået en forhandlingsløsning, kan tvisten indbringes for voldgift ved Voldgiftsinstituttet efter de af Voldgiftsinstituttet vedtagne regler herom, som er gældende ved voldgiftssagens anlæg.

12.3 Bestemmelserne i punkt 12.1 og 12.2 indebærer ingen indskrænkninger i den kompetence, som efter lovgivningen tilkommer de kommunale tilsynsmyndigheder eller andre myndigheder.

**13. Ikrafttræden mv.**

- 13.1 Samarbejdsaftalen træder i kraft ved deltagernes vedtagelse.
- 13.2 Ændringer af denne samarbejdsaftale, som medfører en udvidelse af deltagernes økonomiske forpligtelser, skal godkendes af Statsforvaltningen.

\*\*\*\*\*



Bech-Bruun  
 Att.: Johan Weihe  
 Langelinie Allé 35  
 2100 København Ø

22-10-2013

### Forhåndstilkendegivelse vedrørende samarbejdsaftale

Bech-Bruun har ved e-mail af 3. september 2013 til Statsforvaltningen fremsendt en samarbejdsaftale for Nyt SMOKA på vegne af SMOKA, I/S Amager Ressourcecenter og I/S Vestforbrænding. Bech-Bruun har oplyst, at Nyt SMOKA ikke vil være et kommunalt fællesskab, jf. kommunestyrelseslovens § 60, og har anmodet Statsforvaltningen om en forhåndstilladelse efter lånebekendtgørelsens § 14, såfremt vi vurderer, at samarbejdet kræver tilladelse efter denne bestemmelse. Bech-Bruun har desuden bemærket, at omorganiseringen forudsætter, at det nuværende kommunale fællesskab I/S SMOKA opløses.

Statsforvaltningen  
 Storetorv 10  
 6200 Aabenraa

JOURNAL NR.: 2013-613/863

SAGSBEHANDLER:

DIREKTE TELEFON:

Telefon: 7256 7000

EAN-Nr. 5798000362222

post@statsforvaltningen.dk

www.statsforvaltningen.dk

EKSPEDITIONSTID:

MANDAG - ONSDAG: 08.00-16.00

TORSDAG: 12.00-18.00

FREDAG: 08.00-16.00

TELEFONTID:

MANDAG-ONS DAG: 08.00-18.00

TORS D AG: 13.00-18.00

FREDAG: 08.00-18.00

Det fremgår af udkast til samarbejdsaftale for Nyt SMOKA, at samarbejdets formål er at planlægge og varetage de affaldsopgaver, som deltagerne bestemmer, herunder primært opgaver vedrørende farligt affald. Samarbejdets deltagere er de kommunale fællesskaber I/S Amager Ressourcecenter og I/S Vestforbrænding. Samarbejdet indebærer ikke indskrænkninger i de beføjelser, som tilkommer deltagerne styrelsesorganer efter deltagerne godkendte vedtægter, jf. punkt 3.4 i udkastet til samarbejdsaftale.

Det fremgår af kommunestyrelseslovens § 59, at økonomi- og indenrigsministeren kan fastsætte regler om kommunalbestyrelsens adgang til at forpligte kommunen ved kaution eller anden økonomisk garanti samt ved tilsagn om regelmæssige ydelser og lignende, som kommunen ikke efter loven er forpligtet til at præstere. Sådanne bestemmelser er fastsat i lånebekendtgørelsen<sup>1</sup>.

Efter lånebekendtgørelsens § 14, stk. 1, kan en kommunalbestyrelse ikke uden tilsynsmyndighedens samtykke pådrage kommunen solidarisk hæftelse gennem indtræden i en forening, en institution, et selskab eller lignende. Samtykke er dog ikke fornødent, dersom kommunen alene

<sup>1</sup> Bekendtgørelse nr. 68 af 25. januar 2013 om kommunernes låntagning og meddelelse af garantier m.v.

hæfter med sit indskud, og der ikke pådrages kommunen forpligtelser med hensyn til eventuelle yderligere indskud.

Denne bestemmelse omfatter tilfælde, hvor kommunen ved indtræden i en forening, et selskab eller lignende forpligtes til at præstere eventuelle fremtidige ydelser i overensstemmelse med de beslutninger, der træffes af fællesskabets kompetente organer.

Det fremgår af punkt 8.1 i udkast til samarbejdsaftale for Nyt SMOKA, at I/S Amager Ressourcecenter og I/S Vestforbrænding over for tredjemand hæfter solidarisk og ubegrænset for de forpligtelser, der påhviler samarbejdet. Deltagernes hæftelse ses ikke at være begrænset til deres indskud.

Statsforvaltningen skal påse, at kommunale fællesskabers låntagning og garantistillelse sker i overensstemmelse med bestemmelserne i lånebekendtgørelsen.<sup>2</sup> Dette indebærer efter Statsforvaltningens opfattelse, at vi efter lånebekendtgørelsens § 14, stk. 1, skal godkende kommunale fællesskabers indtræden i et selskab med solidarisk hæftelse.

I forbindelse med godkendelsen påser Statsforvaltningen, at reglerne i selskabets vedtægter så vidt muligt harmonerer med reglerne i styrelseslovgivningen. Endvidere vil det blive fastsat i vedtægterne for det pågældende selskab eller lignende, at vedtægtsændringer skal godkendes af Statsforvaltningen.<sup>3</sup>

Det er på denne baggrund Statsforvaltningens vurdering, at etableringen af Nyt SMOKA kræver vores samtykke efter lånebekendtgørelsens § 14, stk. 1.

Statsforvaltningen vil kunne meddele samtykke efter lånebekendtgørelsens § 14, stk. 1, til samarbejdsaftalen for Nyt SMOKA. Vi har ved denne vurdering lagt vægt på, at samarbejdets formål er en opgave, som kommunale fællesskaber lovligt kan varetage.

Samtykket vil dog være betinget af, at der indsættes en bestemmelse i samarbejdsaftalen om, at ændringer i

---

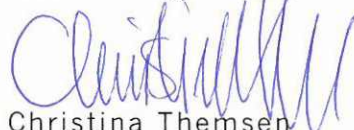
<sup>2</sup> Jf. s. 524 i "Lov om kommunernes styrelse med kommentarer" af Hans B. Thomsen m.fl., 2. udgave 2010, Jurist- og Økonomforbundets Forlag samt Indenrigsministeriets skrivelse af 19. april 1983 om ændring af samtykkekravet i vedtægter for kommunale fællesskaber m.v.

<sup>3</sup> Jf. s. 511 i "Lov om kommunernes styrelse med kommentarer" af Hans B. Thomsen m.fl., 2. udgave 2010, Jurist- og Økonomforbundets Forlag

samarbejdsaftalen, som vil udvide deltagernes økonomiske forpligtelser, kræver Statsforvaltningens godkendelse.

Når de deltagende kommunale fællesskabers kompetente fællesskabsorganer har vedtaget samarbejdsaftalen, kan Statsforvaltningen meddele endeligt samtykke.

Med venlig hilsen



Christina Thomsen  
chefkonsulent