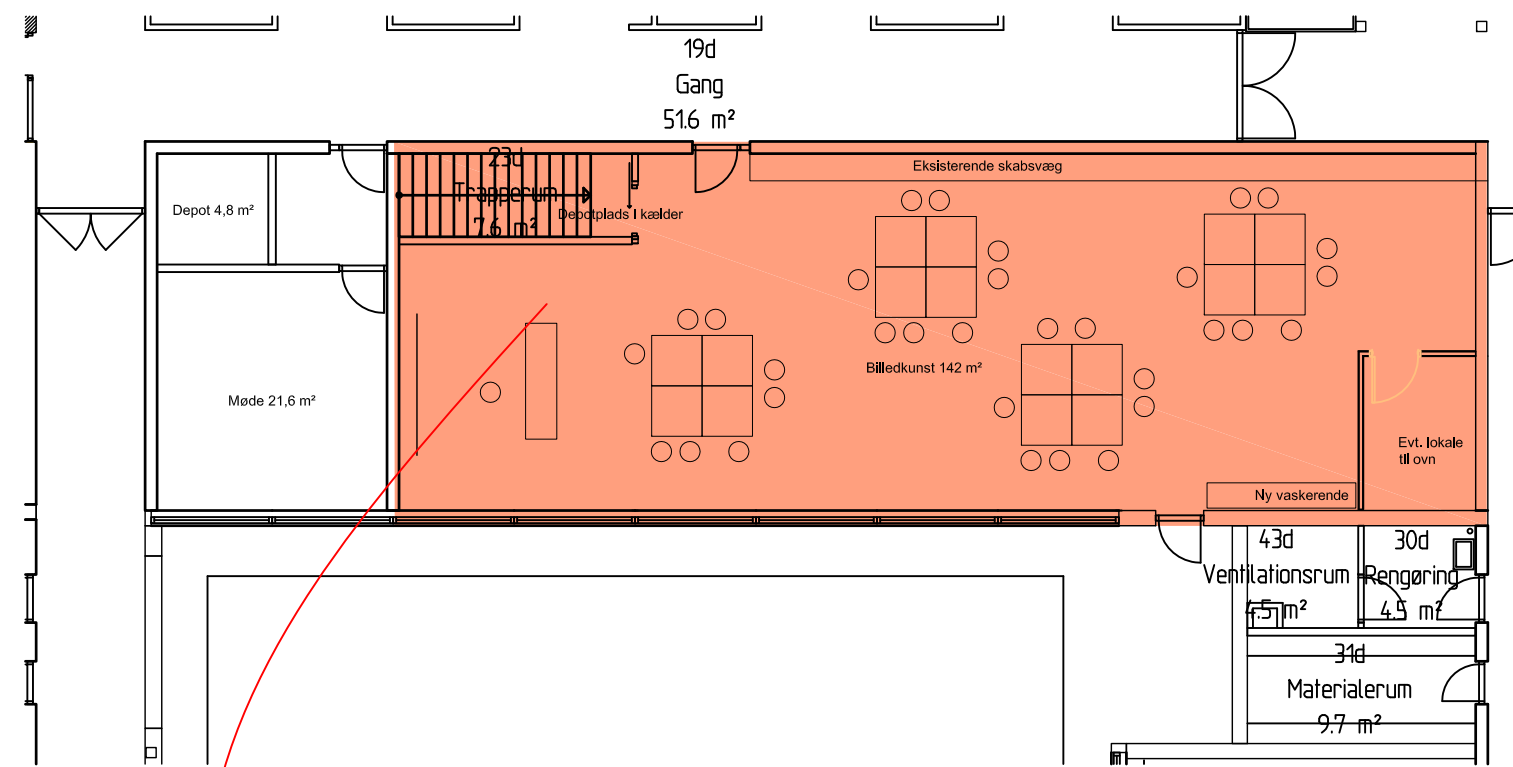


Kælderplan i eksist. billedkunstlokaler (udsnit)

Nyt Håndværk & Designlokale etableres i det gamle billedkunstlokale. De eksist. bygningskonstruktioner bibeholdes, men der etableres dørhuller i midterste lokale for at skabe gennemsigtighed fra det ene lokale til det andet. Lokalerne males. Gulvbelægninger bibeholdes,

Fra trapperum etableres nye glasdøre for gennemsigtighed.

Sløjdmaskiner flyttes fra det gamle sløjdlokale i stueplan og placeres i et særskilt afsnit så støjende maskiner kan være adskilt fra de øvrige emner. Spånsug placeres hvor keramikovn har været placeret og vil ligeledes være adskilt fra undervisningen. Der etableres mekanisk ventilation til lokalerne som tilkobles eksisterende anlæg.



Stueplan i eksist. sløjdlokaler (udsnit)

Det gamle sløjdlokale nedlægges og skal fungere som nyt billedkunstlokale.

De eksisterende sløjdebænke bortskaffes. Sløjdmaskiner demonteres og flyttes i kælderen. Ligeledes demonteres spånsug som flyttes til lokale i kælderen. Lokale males og der leveres og monteres nyt linoleum. Der etableres et lokale til eksisterende keramikoven som kommer fra kælderen. Der etableres mekanisk ventilation som tilkobles eksisterende anlæg.

Eksisterende depot i kælderen bibeholdes som de.

Håndværk & Design 261 m² (fremtidige forhold)

Billedkunst 150 m² + 57 m² depot i kælder (fremtidige forhold)

Vibeholmskolen, Vibeholms Vænge 129

Matrikelnr.:



ISHØJ KOMMUNE

ISHØJ STORE TORV 20, 2635 ISHØJ, TLF:43577575

EMNE

TEGN. NR.

REV.

Indretning af håndværk & design
Forslag til indretning

01

01

Bemærkning.

Mål 1:150

Konstr./tegn. dab

Godk.

Dato 29.03.2021