



5. januar 2024

Notat vedrørende ulovligt elevfravær

Børne- og Undervisningsudvalget besluttede på mødet den 18. januar 2021, at administrationen årligt skal forelægge statistik over antallet af underretninger om elever, der har haft 15 pct. ulovligt fravær eller derover.

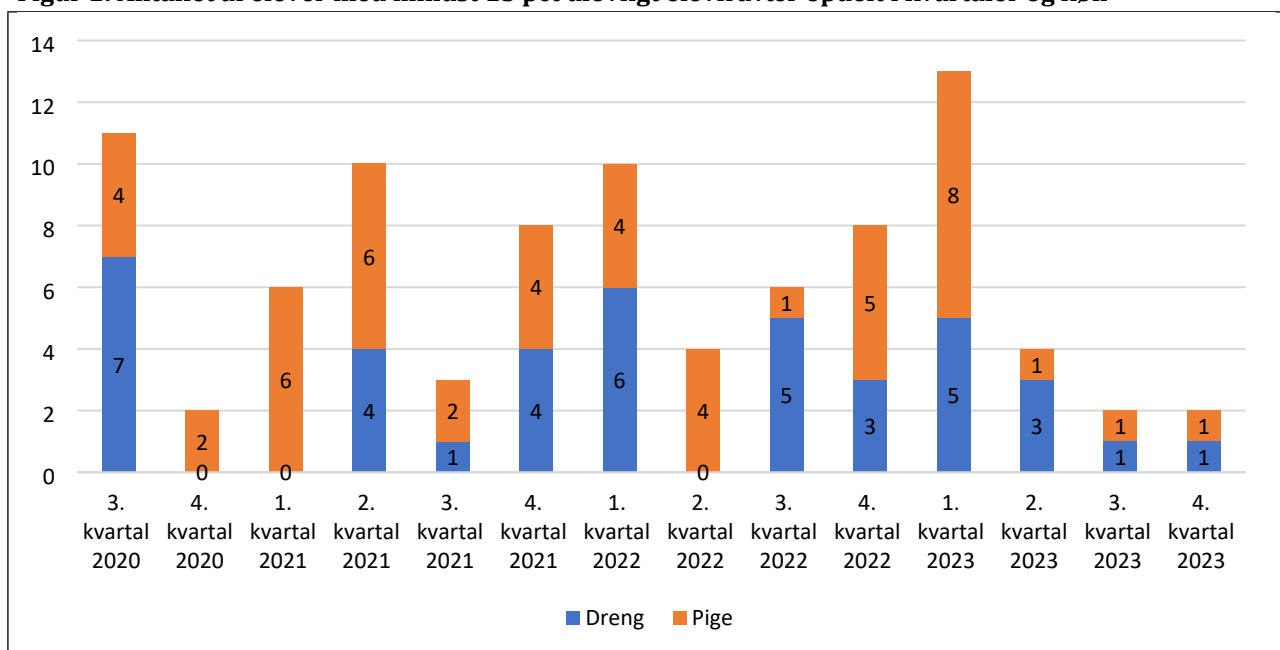
Dette notat over ulovligt elevfravær indeholder oplysninger om de elever, som har en ulovlig fraværspct. på 15 pct. eller derover i tidsperioden 3. kvartal af 2020 til 4. kvartal af 2023. Notatet viser forskellige statistikker over antallet af elever med 15 pct. ulovligt fravær eller derover opdelt i tidsperioder og efter elevernes køn, skoler og klassetrin. Notatet viser også antallet af gengangere og procentfordelinger over ulovligt fravær fra 15 pct. til 100 pct. over tid.

Sager om ulovligt fravær på 15 pct. og derover

Ifølge *Bekendtgørelse om elevers fravær fra undervisningen i folkeskolen* skal en elevs udeblivelse fra undervisningen i folkeskolen registreres som ulovligt fravær, medmindre der er tale om fravær på grund af sygdom, funktionsnedsættelse eller lignende fravær på grund af ekstraordinær frihed. Fra skoleåret 2019/20 er der indført en pligt for skoleledere til altid at underrette Byrådet, når en elev har ulovligt skolefravær i et kvartal på 15 pct. eller derover. Når Byrådet modtager en underretning om, at en elev har ulovligt skolefravær på 15 pct. eller derover inden for et kvartal, skal Byrådet træffe afgørelse om standsning af børne- og ungeydelsen. På byrådsmødet den 4. maj 2021 blev det besluttet, at kompetencen til at træffe afgørelser i sager om ulovligt elevfravær på 15 pct. og derover delegeres til Center for Dagtilbud og Uddannelse. Afgørelsen er gældende for et kvartal. I 2023 blev der truffet beslutning om standsning af børne- og ungeydelsen i 21 sager. Syv af eleverne er gengangere.

Figur 1 på næste side er en oversigt over antallet af elever med ulovligt elevfravær på 15 pct. eller derover i de forskellige kvartaler fordelt efter elevernes køn.

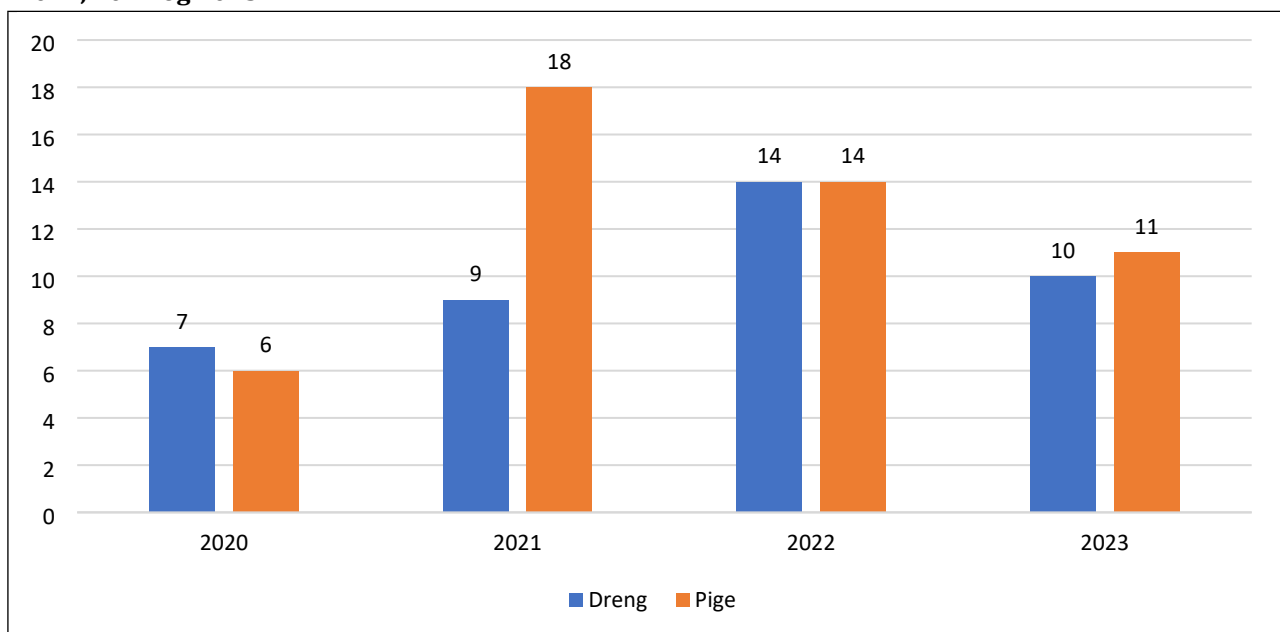
Figur 1: Antallet af elever med mindst 15 pct ulovligt elevfravær opdelt i kvartaler og køn



Det ses i figuren, at antallet af elever med ulovligt fravær på mindst 15 pct. er højest i første kvartal af 2023. Der er kun få elever, der har haft et elevfravær på mindst 15 pct. i 4 kvartal af 2020 og 3. og 4. kvartal af 2023.

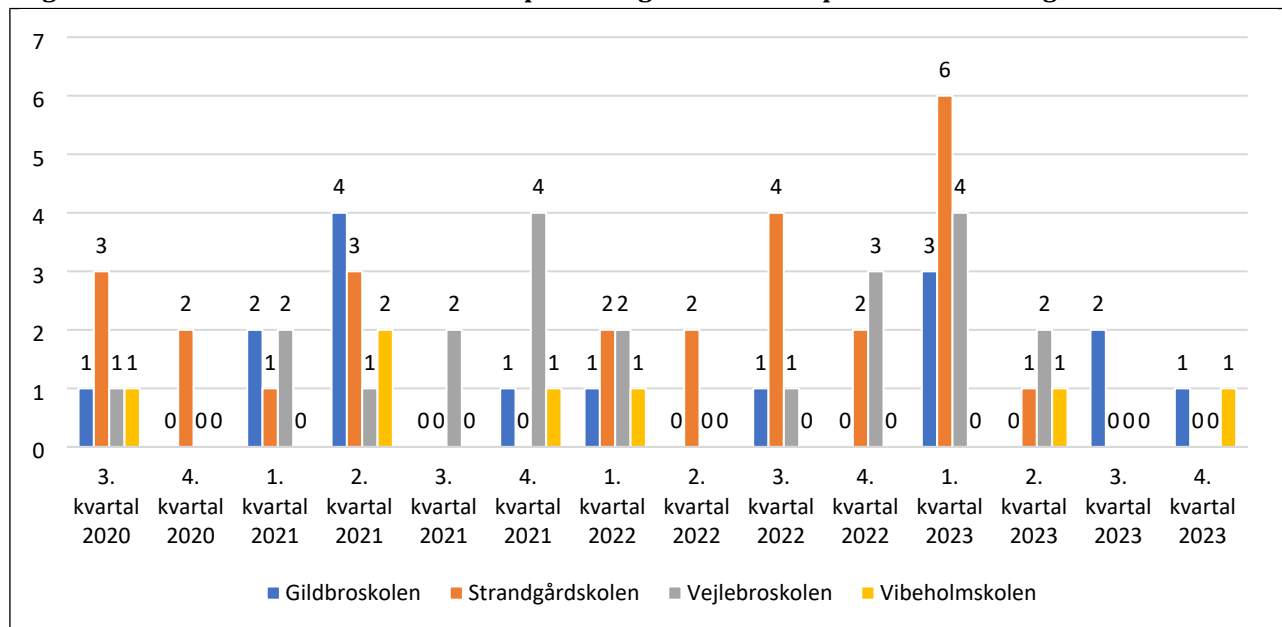
Det fremgår endvidere af figuren, at der i 2021 er en overvægt af piger, der har et ulovligt elevfravær på 15 pct. eller derover, imens kønsfordelingen forekommer mere lige i 2020, 2022 og 2023. Figur 2 nedenfor viser et mere tydeligt billede af kønsfordelingen i de fire skoleår.

Figur 2: Antallet af elever med mindst 15 pct ulovligt elevfravær opdelt efter elevernes køn i år 2020, 2021, 2022 og 2023



Figur 3 viser antallet af elever med 15 pct. ulovligt fravær eller derover i de forskellige kvartaler fordelt på skolerne

Figur 3: Antallet af elever med mindst 15 pct ulovligt elevfravær opdelt i kvartaler og skoler



Anm: Der er ikke nogen elever fra Ishøj Skole, der har 15 pct. ulovligt fravær eller derover i perioden

Figuren viser en stigning hen over årene i antallet af elever med mindst 15 pct. ulovligt elevfravær på Strandgårdskolen. På Vibeholmskolen er antallet af elever med mindst 15 pct. ulovligt elevfravær generelt lavt (mellem én og tre elever årligt). På Gildbroskolen og Vejlebroskolen er antallet svingende men med flest elever med mindst 15 pct. ulovligt elevfravær i år 2021.

Tabel 1 nedenfor viser antallet af elever med 15 pct. ulovligt fravær eller derover for hhv. indskoling, mellemtrin, udskoling og modtagelsesklasse i 2021, 2022 og 2023

Tabel 1: Antallet af elever med mindst 15 pct ulovligt elevfravær opdelt i elevtrin i hhv. 2021, 2022 og 2023

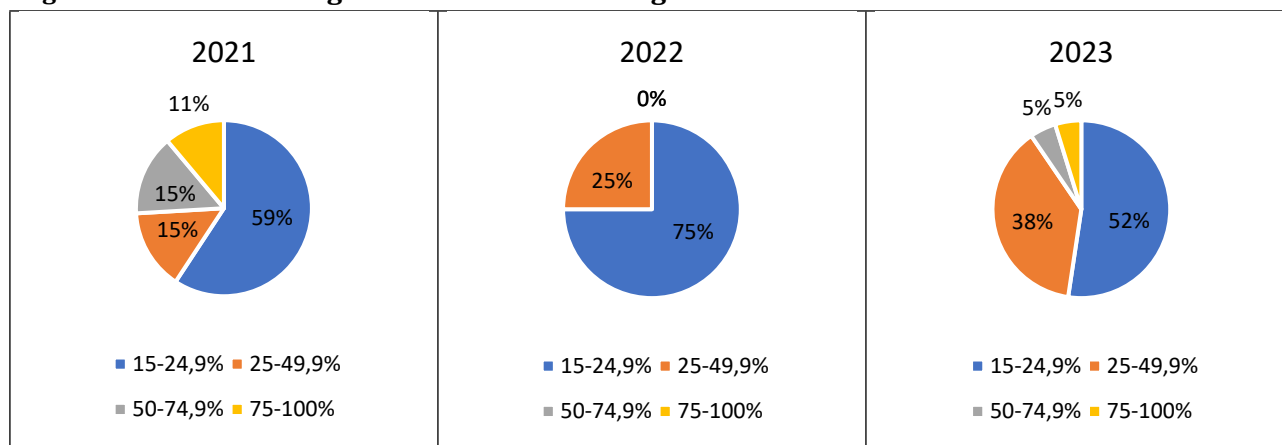
	2021	2022	2023	Samlet
Indskoling	8	7	7	22
Mellemtrin	9	4	4	17
Udskoling	5	7	6	18
Modtagelsesklasse	2	1	4	7

Det fremgår af tabellen, at der samlet for årene 2021 til 2023 er flest elever med mindst 15 pct. ulovligt fravær i indskoling (22 elever i alt). I udskoling havde 18 elever i årene 2021 til 2023 mindst 15 pct. ulovligt fravær, imens det samme gør sig gældende for 17 elever på mellemtrinnet og syv elever i modtagelsesklasse.

I indskolingen og på mellemtrinnet var der flest elever med mindst 15 pct. ulovlig fravær i 2021 sammenlignet med de to andre år. I udskolingen var der derimod flere i 2022, og i modtagelsesklasse var der flest i 2023.

Figur 4 viser fordelinger over elevernes ulovlige fravær i årene 2021 til 2023. Figuren viser hvor stor en andel af eleverne der har en ulovlig fraværsporcet på hhv. 15-24,9 pct., 25-49,9 pct., 50-74,9 pct. og 75-100 pct. i 2021, 2022 og 2023.

Figur 4: Procentfordelinger over elevernes ulovlige fravær i årene 2021 til 2023



Det fremgår af figuren, at 59 pct. af eleverne i 2021 havde en ulovlig fraværsporcet på 15 til 24,9 pct. De resterende 41 pct. fordeler sig med 15 pct., der havde en fraværsporcet på 25 til 49,9 pct., 15 pct., der havde en ulovlig fraværsporcet på 50-74,9 pct. og 11 pct., der havde en ulovlig fraværsporcet på mellem 75 og 100 pct.

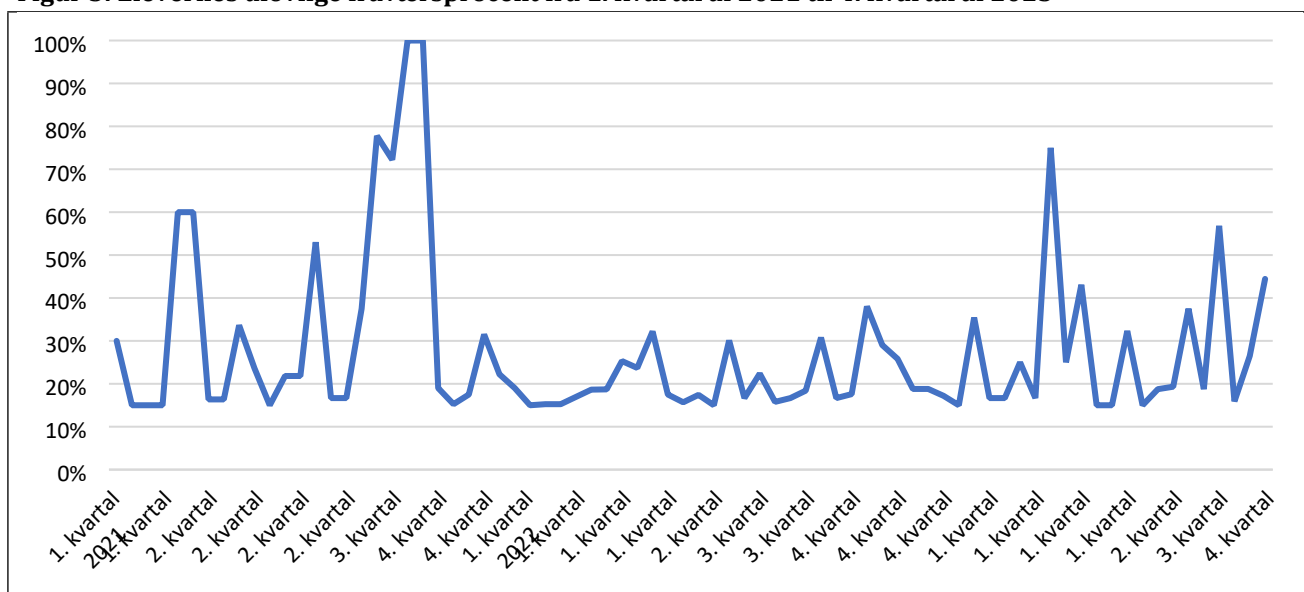
I 2022 var der ingen af eleverne, der havde en ulovlig fraværsporcet på 50 pct. eller derover. 75 pct. af eleverne i 2022 havde en fraværsporcet på 15-24,9 pct., imens de sidste 25 pct. havde en fraværsporcet på 25-49,9 pct.

I 2023 havde 52 pct. af eleverne en ulovlig fraværsporcet på 15 til 24,9 pct. De resterende 48 pct. fordeler sig med 38 pct., der havde en fraværsporcet på 25 til 49,9 pct., 5 pct., der havde en ulovlig fraværsporcet på 50-74,9 pct. og 5 pct., der havde en ulovlig fraværsporcet på mellem 75 og 100 pct.

Procentandelene baserer sig på 27 elever i 2021, 27 elever i 2022 og 21 elever i 2023.

Figur 5 på næste side viser elevernes fraværsporcet fra 1. kvartal af 2021 til 4. kvartal af 2023. Hvert punkt på kurven viser en reel elevs ulovlige fraværsporcet.

Figur 5: Elevernes ulovlige fraværsprocent fra 1. kvartal af 2021 til 4. kvartal af 2023



Som i figur 4, ses det også i figur 5, at der i 2022 ikke var nogen elever med en fraværsprocent på 50 pct. eller derover. I 2022 svingede eleverne mellem en ulovlig fraværsprocent på mellem 15 og 38 pct. En del af eleverne i 2022 havde en ulovlig fraværsprocent på under 20 pct.

I 2021 var der langt større udsving i elevernes ulovlige fraværsprocent, som her svingede mellem 15 og 100 pct. En del af eleverne (11 ud af 27 elever) i 2021 havde en ulovlig fraværsprocent på over 30 pct. Af dem havde syv elever et ulovligt fravær på over 50 pct.

I 2023 var der også lidt større udsving end i 2022, om end mindre end i 2021. Lidt over halvdelen havde et ulovligt fravær, der lå mellem 15 og 24,9 pct. Der var i 2023 en enkelt elev med et ulovligt elevfravær på 75 pct. og en enkelt elev med et ulovligt elevfravær 57 pct. De resterende elever havde i 2023 højst 44 pct. ulovligt fravær.

Tabel 2 viser antallet af elever med 15 pct. ulovligt fravær eller derover i de fire kvartaler af 2023, samt hvor mange af disse, der er gengangere fra kvartalet forinden.

Tabel 2: Antallet af elever med mindst 15 pct. ulovligt fravær samt antallet af gengangere i 2023

	1. kvartal 2023	2. kvartal 2023	3. kvartal 2023	4. kvartal 2023
Antal elever	13	4	2	2
Heraf gengangere	3	2	0	2

Det fremgår af tabel 2, at ikke er nogen gengangere i 3. kvartal af 2023. I de andre kvartaler er der to-tre elever, som også tidligere har haft 15 pct. ulovligt fravær eller derover.