

## Indkaldelse

Poul Rikardt Jørgensen
Kasper Bjerling Søby Jensen
Seyit Ahmet Özkan
Ole Beckmann Skourup
Erkan Yapici

59.

J.nr. 05.00.00-P19-523-15

Leif Kronblad

## Ansøgning fra S/I Ishøj Havn om pullert og videoovervågning

### Resumé

S/I Ishøj Havn har fremsendt en ansøgning om adgangsbegrænsning til Ishøj Havn med et pullertsystem, således at havnen afspærres for køretøjer uden for dagtimerne. Brugere med adgangskort har fri adgang til havnen. Der søges desuden om tv-overvågning af området.

### Sagsfremstilling

S/I Ishøj Havn har ansøgt om opstilling af et pullertsystem ved indkørslen til Ishøj Havn, samt tv-overvågning af området.

S/I Ishøj Havn oplyser i ansøgningen, at der i sommerperioden er åbent for kørende trafik fra kl. 8:00 til kl. 22:30, og i vinterhalvåret fra kl. 8:00 til kl. 18:00. Uden for dette tidsrum vil pullertsystemet hindre adgang for køretøjer til Ishøj Havn. Hvis man har et adgangskort til havnen, vil man have fri adgang til havnen.

Baggrunden for ansøgningen er at hindre tyveri og hærværk. Det fremgår af ansøgningen, at der jævnligt er hærværk og tyveri fra bådene i havnen. Der er også blevet stjålet en båd fra havnen. S/I Ishøj Havn forventer, at antallet af tyverier og hærværk vil falde, hvis deres ansøgning imødekommes

Ansøger har oplyst, at de afholder alle udgifter.

#### *Vejadgang*

Vejene på Ishøj Havn er offentlige kommunale veje, privat fællesvej, og privat vej. Vejstatus fremgår af Bilag B.

Det ansøgte pullertsystem med adgangskort, som ofte anvendes ved for eksempel campingpladser, vil medføre gener for de brugere af Ishøj Havn, som ikke har adgangskort, eksempelvis gæster til restauranter, taxaer og lignende ærindekørsel. Hvis vejen spærres kl. 18:00 om vinteren, vil der eksempelvis være gener for gæsterne til restauranten ved Søhesten 16, som holder åbent til kl. 22:00. For gæster til restauranten medfører pullertsystemet, at de i vinterhalvåret skal gå cirka 450 meter fra parkeringspladsen ved Arken og ned til restauranten. Det kan ikke forventes, at restauranten kan drives videre med de betingelser.

#### *Videoovervågning*

Private og virksomheder må som udgangspunkt ikke foretage tv-overvågning af veje og pladser, som benyttes til almindelig færdsel. Det bør derfor i samarbejde med Politiet og Havnebestyrelsen undersøges mulige løsninger, eksempelvis dispensation, således at en tv-overvågning kan etableres.

## Lovgrundlag

Lov om offentlige veje

Lov om private fællesveje

Lov om TV-overvågning

**Forslag til beslutning:**

**Teknik- og Bygningsudvalget vedtager,**

at det ansøgte pullersystem afslås, idet generne for de øvrige brugere af havnen er for store, at der i samarbejde med Politiet og Havnebestyrelsen undersøges mulige løsninger for tv-overvågning, eksempelvis dispensation, således at en tv-overvågning lovligt kan etableres på havneområdet.

**Beslutning**

Tiltrådt.

**Bilag**

- Bilag\_A\_Ansøgning fra S/I Ishøj Havn
- Bilag\_B\_kort

**Underskrifter**

Poul Rikardt Jørgensen

---

Kasper Bjerling Søby Jensen

---

Seyit Ahmet Özkan

---

Ole Beckmann Skourup

---

Erkan Yapici

---

**Bilag**

- Bilag\_A\_Ansøgning fra S/I Ishøj Havn
- Bilag\_B\_kort



## Fremtidens Ishøj Havn

Ansøgning om principgodkendelse af pullersystem i indkørslen til Ishøj Havn samt kameraovervågning på havnen, bl.a. i indkørslen og ved vores betalingsanlæg.

### Indledning:

Da vi på havnekontoret har fået mange henvendelser fra både de erhvervsdrivende, og fra herboende borger, samt fra øvrige bådejere på havnen, om en yderligere sikring af havnen og brugernes ejendele.

Derfor har vi besluttet at ansøge om godkendelse af en optimering, af havnens sikkerheds udstyr.

Vi har fra havnens side udarbejdet et oplæg, der er 100 % selvfinansieret. Vi vil i samarbejde med de erhvervsdrivende på havnen indkøbe og få monteret et anlæg, der kan fremtidssikre Ishøj Havn til gavn for både kommunen og alle vores gæster, samt ikke mindst vores faste kunder / borger, der bor på havnen mm.

### Motivation:

Udfordringerne lige nu.

- Vi har desværre haft natlige besøg i havnen i løbet af 2015, bl.a. er der forsvundet en ny båd med trailer fra Tempo Både til en værdi af ca. 200.000,-
  - Tyverier fra bådene i vores havn, bilag fra vores bruger er vedlagt.
  - Påkørsel af vandhaner på havnen. Dette var ikke brugere af havnen, men unge mennesker i biler, der opholder sig på havnen om aften. Dette er gentagende gange observeret af brugerne i havnen. Vi har desværre unødige udgifter på disse skader og vandspild.
  - Der bliver hensat biler uden nr. plader både danske og svenske biler i havnen,
  - Henstilling af trailere uden nummerplader, der ikke har en tilknytning til havnen. De er jo i sagens natur svære at finde ejermanden på, så i sidste ende mister vi også indtægter på det.
  - Både, der ikke er registreret på havnekontoret, fylder desværre også for meget på vores områder, hvilket vi også mister indtægter på.
  - Stativer forsvinder med efterfølgende udgifter for vores bruger i havnen,
  - Henkastning af affald fra borgere uden tilknytning til havnen, der fylder blandet affald i vores opsatte containere. Container, der jo betales af Ishøj kommune, og som er en del af vores samarbejdsaftale. Dette bliver selvfølgelig påtalt, når vi opdager det, men uden den store forskel på affaldsmængden.
-



- Div. hårde hvidevare mm. bliver sat ved containerne, hvilket besværliggøre vores arbejde på havnen, da vi derved selv skal bringe affaldet op til genbrugspladsen med egen bil og trailer. Vi er ikke en genbrugsplads, men en lystbåd havn.
- Overgreb på havnens betalingsanlæg med store udgifter til følge, og problemer for havnens bruger, da betalingsanlægget er brugernes eneste måde at få strøm til deres både, samt adgang til havnens toiletter, vaskeri, mastehuse og slæbesteder mm.

Vi ønsker selvfølgelig ikke at lukke havnen af, men set ud fra de udfordringer vi har med en åben havn i aften- og nattetimerne, så kunne et pullert system, samt trygheds skabene videokameraer være en del af løsningen på fremtidens Ishøj Havn.

### Fordele ved Pullerter og videokameraer på Ishøj Havn.

- Det at have et pullertsystem og kameraer i indkørsel vil have en præventiv effekt I forhold til en del af dem, der måtte have til formål at bryde love og regler på Ishøj Havn i aften- og nattetimerne.
- Trygheds skabene kameraer, har som ordet fortæller, en god præventiv effekt på ca. 80 % overfor de der måtte ønske at berige sig på havnens område.
- Skiltning om kameraer vil blive opsat på hele havneområdet.
- Hvor den præventive effekt ikke opnås med kameraer, vil et pullertsystem gøre det meget svære at bringe brugernes ejendele ud af havnen,
- En havn med sikkerheden i top er også en havn med flere muligheder i fremtiden, dels mht. udlejning af bådpladser, dels bedre sikkerhed for brugernes både i havnen, og dels bedre opklaringsmuligheder i forbindelse med tyveri mm.
- Det vil også være et præventivt tiltag til gavn for vores øvrige gæster i havnen, dem der bare nyder Ishøj Havn ved gåture og frokost på en af vores tre restauranter mm.

Vi ser rundt om i vores samfund, at sådanne tiltag desværre er en nødvendighed for at opretholde ro og orden.

Sidst og men ikke mindst, så er disse tiltag med til at bringe Ishøj Havn ind i toppen af danske lystbådehavne med der tilhørerne fremskridt i form af fremtidssikring af havneanlæg, både og bygninger mm.

### Forslag til den daglige brug:

- Om sommeren i tidsrummet imellem kl. 08.00-22.30 , vil Ishøj Havn være åben for alle, der måtte ønske at besøge havnen. I perioden 22.30-08.00 vil alle, der er i besiddelse af et tally kort (havnens nøglekort system) kunne bevæge sig frit ind og ud af havnen med bil mm. I vinterhalvåret kan tidspunkterne tilpasse åbningstiden i restauranterne. Vi forslår et tidsrum imellem kl. 08.00 – 18.00.
- Gæster uden tally kort, der vil færdes på havnen efter kl. 22.30, er stadigvæk velkommen bare uden bil. P-pladser findes ved Arken, som ligger på den anden side af vejen, eller ude ved strandparkens P-plads. Man vil altid uhindret kunne køre ind på havnen med både cykel, knallert og barnevogne.
- Alle erhvervsdrivende får tally kort og vil selvfølgelig også få udleveret fjernbetjening,
- Derudover har vi fra havnekontoret mulighed for af lukke havnen op og ned via sms koder mm.



## Dagligt brug af kameraer på Ishøj havn.

- Der vil alle døgn året rundt blive optaget og lagret billede data fra indkørslen samt fra vores tally key automat. Alt materiale opbevares i 30 dage, hvorefter det slettes.
- Opklaring af tyverier på havnen bliver derved om ikke mere effektiv så nemmere, da tyve kan identificeres med optagelser fra havnens indkørsel.
- Der vil som loven forskriver blive givet besked både til Vestegnens politi om placeringer af vores kameraer på havnens områder og oplysning om videoovervågning på samtlige bygninger.
- Vi vil have en monitor på havnekontoret, så vi har mulighed for at følge med i trafikken gennem havnens indkørsel, men normalt vil vi ikke overvåge dagligt. Det er kun, hvis der er et særligt behov for identificering eller oplysninger i forbindelse med tyverier og hærværk mm.

## Ulykker og brand - I tilfælde af nødsituationer.

1. Ved strømsvigt sænkes pullerterne automatisk ned i jorden.
2. Ved Ulykker på land eller i vandet har vores brand- og redningskorps selv nøgle samt fjernbetjening, udleveret fra havnekontoret.
3. Vestegens politi har også nøgle/ fjernbetjening til havnen.
4. Postvæsenet har selvfølgelig også deres eget tally key kort udleveret af havnekontoret.
5. Bude laver aftaler med deres kunder på havnen omkring levering.
6. Faste vognmænd, der tager både op eller ned får også et personlige tally kort.
7. Renovationsfirmaer som varetager opgaver på havnen får ligeledes nøgle og fjernbetjening til pullert-systemet i indkørslen.
8. Ishøjs Kommunes vej- og park afdeling vil også få egne nøgler og fjernbetjening til havnen.
9. Vandforsyningen i Ishøj Kommune vil også få deres egne nøgler samt fjernbetjening til havnen.
10. Dong vil også få nøgle og fjernbetjening udleveret, der kan bruges i tilfælde af nedbrud på el-nettet.

Kvittering for modtagelse udbedes pr mail ved modtagelsen af denne ansøgning.

På forhånd Tak,

Med Venlig Hilsen

Havnefoged Ishøj Havn.

Frederik Staal



## KIBO pullert PUE 30

KIBO pullerten PUE 30 er disponibel i tre forskellige varianter: Fast, semi-automatisk og automatisk med indbygget hydraulisk motor.

Pullerten fremtræder som en elegant sikringsløsning baseret på dimensioner, design og funktion. Den finder primært anvendelse på steder, hvor kørende trafik skal begrænses eller forhindres.

Pullerten agerer både som en selvstændig sikringsløsning og et supplement til en anden sikringsløsning fx port eller bomanlæg.

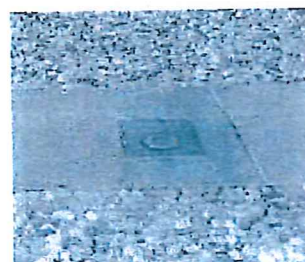
### KIBO karakteristika

KIBO pullerten PUE 30 er 127 mm i diameter med en højde på 600 eller 800 mm. Hæve/sænkehastigheden er 10 cm/sek. Pullerten leveres i børstet stål - malet i farven Sortgrå RAL 7021.

### Ekstra udstyr

- Rustfri stål - med riflet overflade
- Indbygget automatisk sænkning ved strømsvigt
- Akustisk alarm ved funktion

Betjening af pullerten vælges af den enkelte og tilpasses herefter, således betjening og sikkerhed tilpasses hinanden.



Nedsænket i terrænet



Pullert med lys

### Anvendes primært

- Automobiludstillinger
- P-pladser og gågader
- Forretningsfacader
- Private indkørsler
- Offentlige parker



# Stamkort

18-06-2015

Evt. rettelser

Pladsnr.	S03-01	
Plads	A1	Udfyldes af havnekontoret
Længde	8	
Bredde	2,8	
Kontraktnr.	10213	
Navn	John Vestergaard	
Adresse	Murergården 52	
Adresse1		
Postnr./ By	2635 Ishøj	
Telefon	50947503	
Mobil		
Email	john-vestergaard@ishoejby.dk	
Klub	SBL	
Indmeldt	25.07.2007	
Hus		
Bådnavn	EVA IV	
Bådfabrikat	FINMAR	
Bådtype	SEJLBÅD	
C5 Plads	A1	
Bådlængde	6,06	
Bådbredde	2,4	
MastDep	Ja	
Vinterplads	I VANDET	Udfyldes af havnekontoret
Bimåler		
Nummerplade	Tilbehør Nr. 2013-07-15	

Bemærkninger:

Bemærkninger:

*1/2 Gæld*

Jeg bekræfter med min underskrift, at min båd er ansvarsforsikret  
så længe jeg har plads i Ishøj Havn.

*29/6 Ringet  
og løst betalt*

Dato

Underskrift

*mat  
27  
27*



Indbrud S10-28

Mangler S10 28

- Reb x 6
- Snor m/elastic x 1
- Weber smokey joe grill
- el radiator
- LED lys lilla ☺
- 2 x Red vest vasker
- 2 x ora. vest 100-150 kg
- Strøm omformer 12 v til 230v
- Båd radio (kalder kalder)
- GPS garmin 400 s
- kort —————
- el pumpe
- el kedel

Hændelse forløb vedr. indbrud d. 4.6.2015

Jeg vågner ved en meget larmende knallert kører ude på Skovvej og tænker med det samme på at det er bøller der er ude på noget, men så bliver der stille og jeg tænkte at de er kørt ind imod Ishøj.

Ligger lidt og lytter og er pludselig ikke i tvivl om at der er nogen.

Jeg kalder på min mand Torben som søvndrukken går ned fra første sal. Her bliver han mødt af en maskeret mand som udbryder et voldsomt skrig og retter en lysstråle fra en stærk lommelygte lige ind i hans ansigt. Skriget er for at advare den anden maskerede mand som ligger i den anden ende af forretningen og er ved at tømme vores cigaret beholdning i store tasker. Torben trækker sig lidt tilbage og ser til mens ham med lygten tømmer et kasseapparat som står ved bagdøren hvor de er brudt ind.

De tager flugten på knallert.

Alt dette sker på 5 min. fra de går ind på havnen til de kører ud igen (set på overvågnings kamera). Jeg ringer til politiet som ankommer ret hurtigt.

Dette bliver betragtet som indbrud da der ikke er blevet truet!!!

Det mener vi jo der er.

Hilsen Rie , Havneshoppen, Ishøj havn.

## Havnekontor

---

**Fra:** Havnefoged <havnefoged@ishoj-havn.dk>  
**Sendt:** 27. april 2015 10:53  
**Til:** 'Havnekontor'  
**Emne:** SV: hærværk

Hej Lars

Jeg har rundet det med vestegnens politi her til morgen,  
Der er blevet lavet notat om det, skulle der være skader på din/jeres både, bedes i hen vende jer til jeres forsikrings  
selskab,  
Jeg sender denne besked vider til bestyrelsen,

Med venlig hilsen

Frederik Staal  
Havnefoged  
[S/I Ishøj Havn](#)

Tlf: 4373 0004  
Mob: 2013 7404

---

**Fra:** Havnekontor [<mailto:havnekontor@ishoj-havn.dk>]  
**Sendt:** 27. april 2015 10:48  
**Til:** [havnefoged@ishoj-havn.dk](mailto:havnefoged@ishoj-havn.dk)  
**Emne:** VS: hærværk

---

**Fra:** Lars Norup [<mailto:lars@proteam.dk>]  
**Sendt:** 26. april 2015 19:38  
**Til:** [havnekontor@ishoj-havn.dk](mailto:havnekontor@ishoj-havn.dk)  
**Cc:** [havnebestyrelsen@ishoj-havn.dk](mailto:havnebestyrelsen@ishoj-havn.dk)  
**Emne:** hærværk

Kære Frederik

Det er med stor sorg og bekymring at jeg skriver til dig, natten 25 til 26 april har min båd været udsat for hærværk

Jeg tænker det ville være en go ide at få monteret "bom" ved indkørslen til havnen så vi slipper for at der kommer  
ubudne gæster

Jeg har kontaktet Thomas Tempo både, han har video overvågning og har en registrering hvilke køretøjer der har  
været på havnen i løbet af natten

For at få udleveret materialet skal vi kontakte installatøren af overvågningssystemet Henning på nummer 51 50 08  
14

Med venlig hilsen

Lars Norup



Havnekontor

S/I ISHØJ HAVN

S/I ISHØJ HAVN  
Havnekontoret · Søhesten 3B · 2635 Ishøj  
Tlf.: 43 73 00 04 · Fax: 43 73 52 05  
E-mail: kontor@ishoj-havn.dk · www.ishoj-havn.dk  
CVR-nr. DK 63 51 83 28  
Danske Bank · Ishøj Bycenter · 2635 Ishøj  
Reg. nr. 3326 · Konto 3326-101583

**Fra:** frank-christensen@webspeed.dk  
**Sendt:** 28. april 2015 08:52  
**Til:** havnekontor@ishoj-havn.dk  
**Cc:** lars@dansk-varme.dk  
**Emne:** Hærværk

Hej Frederik

Jeg sender som aftalt en mail vedr. det hærværk der blev foretaget på min båd natten mellem lørdag og sør

Heldigvis var det en meget stille nat, så selv om mine forfortøjninger blev klippet over og båden drev ud med ikke nogle skader, hverken på min båd eller min nabo båd.

Hvis det havde blæst kunne vi have fået store skader, fordi bådene ville ligge og banke ind i hinanden. Min knækket hvis det kom i klemme på en af pælene.

Så selv om det bestemt ikke sjovt at den slags sker, var vi "heldige" denne gang.

Jeg talte med min genbo Lars Norup som også fik skåret en fortøjning over, og han har sovet i sin båd flere broen ikke ved vores både, der er meget mørkt om aftenen / natten, så det kan være derfor at det lige var for at se på det.

Jeg sætter Lars på som CC på denne mail.

mvh  
Kontrakt nr. 6167  
Bro S10-25, Båd Garfield  
Frank Christensen  
Mobil 4050 6206



Havnekontor

S/I ISHØJ HAVN

S/I ISHØJ HAVN  
Havnekontoret · Søhesten 3B · 2635 Ishøj  
Tlf.: 43 73 00 04 · Fax: 43 73 52 05  
E-mail: kontor@ishoj-havn.dk · www.ishoj-havn.dk  
CVR-nr. DK 63 51 83 28  
Danske Bank · Ishøj Bycenter · 2635 Ishøj  
Reg. nr. 3326 · Konto 3326-101583

**Fra:** Frank Nielsen <franknielsenhvidovre@gmail.com>  
**Sendt:** 27. april 2015 18:44  
**Til:** Havnekontor  
**Emne:** Hærværk...

Hej Frederik...

Hermed som aftalt en mail med vores skadesbeskrivelse af lørdag aften's "begivenhed":

1 stk cykel smidt i havnen, skader på stel, lygter og cykelkurve.

I øvrigt, som vi talte om, havde min nabo netop gjort klar til højtrykspuling af sin båd på bropladsen. Jeg spurgte om han ikke netop havde ligget ved, men han mente godt han kunne passe på ved rensningen ! min nyvaskede og nypolerede båd ! Lar foregår førnævnte sted og han sejlede da også tilbage til servicekajen.

Vil det være en rigtig go' ide i næste servicebrev lige at nævnte overfor de tungtopfattende ego'er at man ikke højtrykreenser foregå ved servicekaj'erne.....?

På forhånd tak. ☺

vh

Frank, Asasara, 6137.

# Strälet fra hamur

Bäcktrailer	okt. 12-9
Sukke	august
Bäcktrailer	august
Hylder	august
Fendere (jämme)	oktober
Porssing	juli

Sol  
mål

**Fra:** Morten Snede <mssl@os.dk>  
**Sendt:** 3. januar 2015 19:58  
**Til:** kontor@ishoj-havn.dk  
**Emne:** opsigelse af Jolleplads

Att.: Havnekontoret.

Jeg har efter kort tids medlemskab måtte konstatere, at man ikke kan have sine ting i fred. Båden var efter blot to måneder på havnen ribbet for diverse udstyr så som benzinslange, reservedunk, 2-T olie, benzintanke, anker, ankertorv mv. og istedet for at gå ud og købe nyt, har jeg valgt at sælge båden.

Jeg ved ikke om det er blevet kotume eller jeg blot har været uheldig (igen) med tyveri på Ishøj havn.

Det drejer sig om Jolleplads 16 med kontraktnummer 41653030 som hermed opsiges. Båden er fjernet 31/12 og pladsen kan genudlejes med det samme.

Med venlig hilsen

Morten Snede

Morten Snede  
Blåbærhaven 17  
2670 Greve  
41653030/38333341

Johnny Søgaard  
Stjålet værktøj 35000  
fra bil April 15

Uge 21.  
Løse både i busket  
Hørværk på både  
Inkludert på S10-28

d. 18. juni Per Weiss  
en løsepumpe på  
land ved H08-H09.



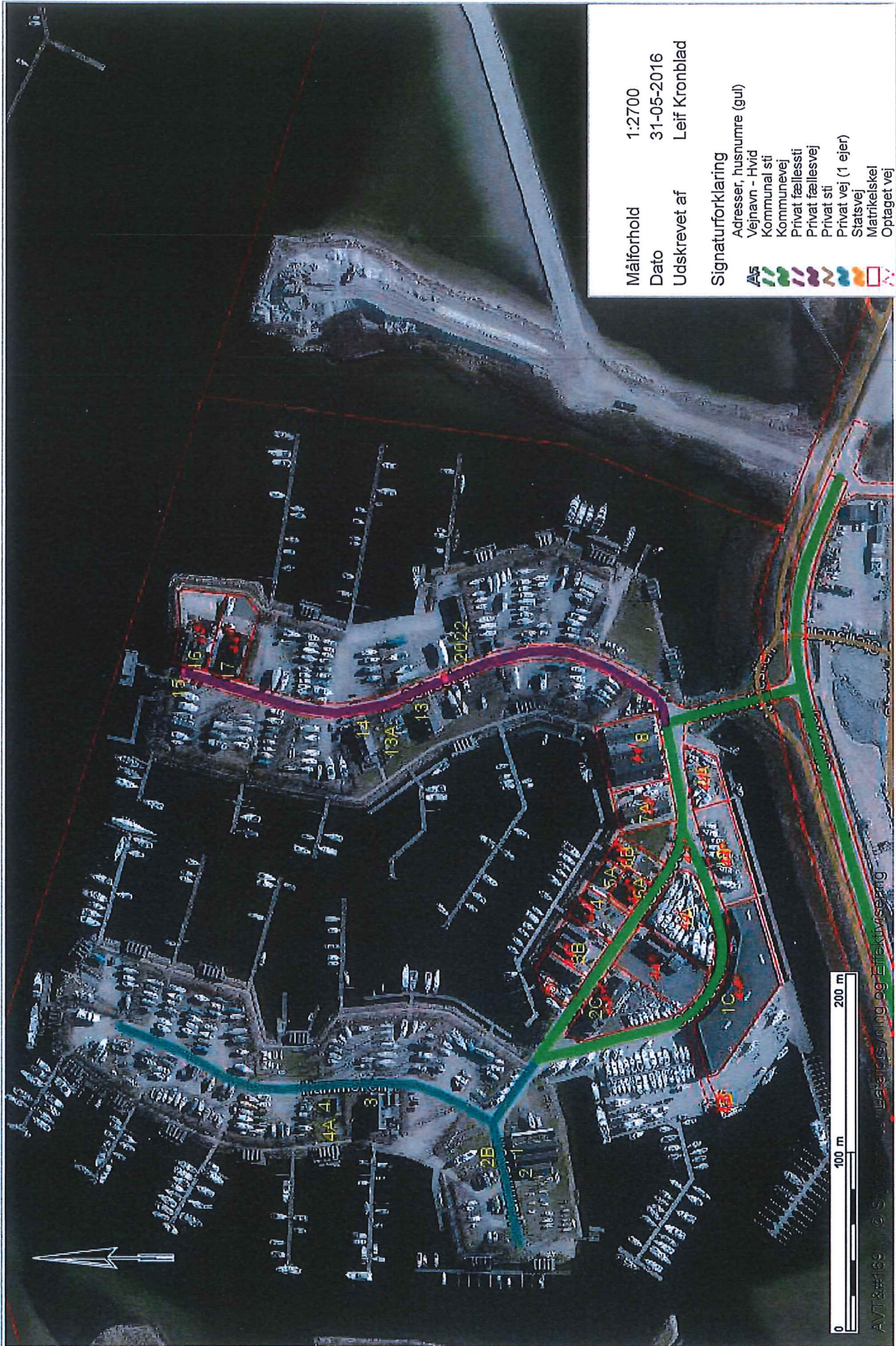
Kjære Isbjørn

Vi vil hermed anmeldte et  
tyveri af vores gummitæd  
nyværdi 750,- det skete 6 maj  
jeg kom hjem omkring kl. 21<sup>00</sup>  
og så ser jeg at vores gummitæ-  
d er væk - den stod op af væggen  
ved bro 116 M.V.H.

Christ Per Hauischildt

Højbjerg 11

4070 Kerteminde



Målforhold 1:2700  
 Dato 31-05-2016  
 Udskrevet af Leif Kronblad

Signaturforklaring

- Adresser, husnumre (gul)
- Vejnavn - Hvid
- Kommunal sti
- Kommunevej
- Privat fællessti
- Privat fællesvej
- Privat sti
- Privat vej (1 ejer)
- Statsvej
- Matrikelskel
- Optaget vej