

Ishøj Kommune

# Statistik over dagtilbudspladser

Marts 2017

Center for Dagtilbud og Skoler  
Marts 2017

## Indhold

<b>1. Indledning</b> .....	2
<b>2. Udviklingen i antallet af børn i kommunens dagtilbud</b> .....	3
<b>3. Ventelisteopgørelse for dagtilbudspladser – marts 2017</b> .....	4

# 1. Indledning

---

Børne- og Undervisningsudvalget besluttede på mødet den 19. oktober 2015, at pladssituationen i kommunens dagtilbud fremover behandles i udvalget på møderne i februar, maj og oktober. Grundet en fejl hos KMD har statistikken først kunnet fremlægges på udvalgets marts-møde.

Formålet med statistikken over dagtilbudspladser er, at skabe overblik over udviklingen samt behovet for pladser i kommunens dagtilbud.

Statistikken over dagtilbudspladser suppleres med en egentlig dagtilbudsprognose som forventes fremlagt for Børne- og Undervisningsudvalget i maj måned, således at prognosens beregninger kan indgå i budgetlægningen. Prognosen udarbejdes på baggrund af kommunens befolkningsprognose, som behandles af byrådet i april.

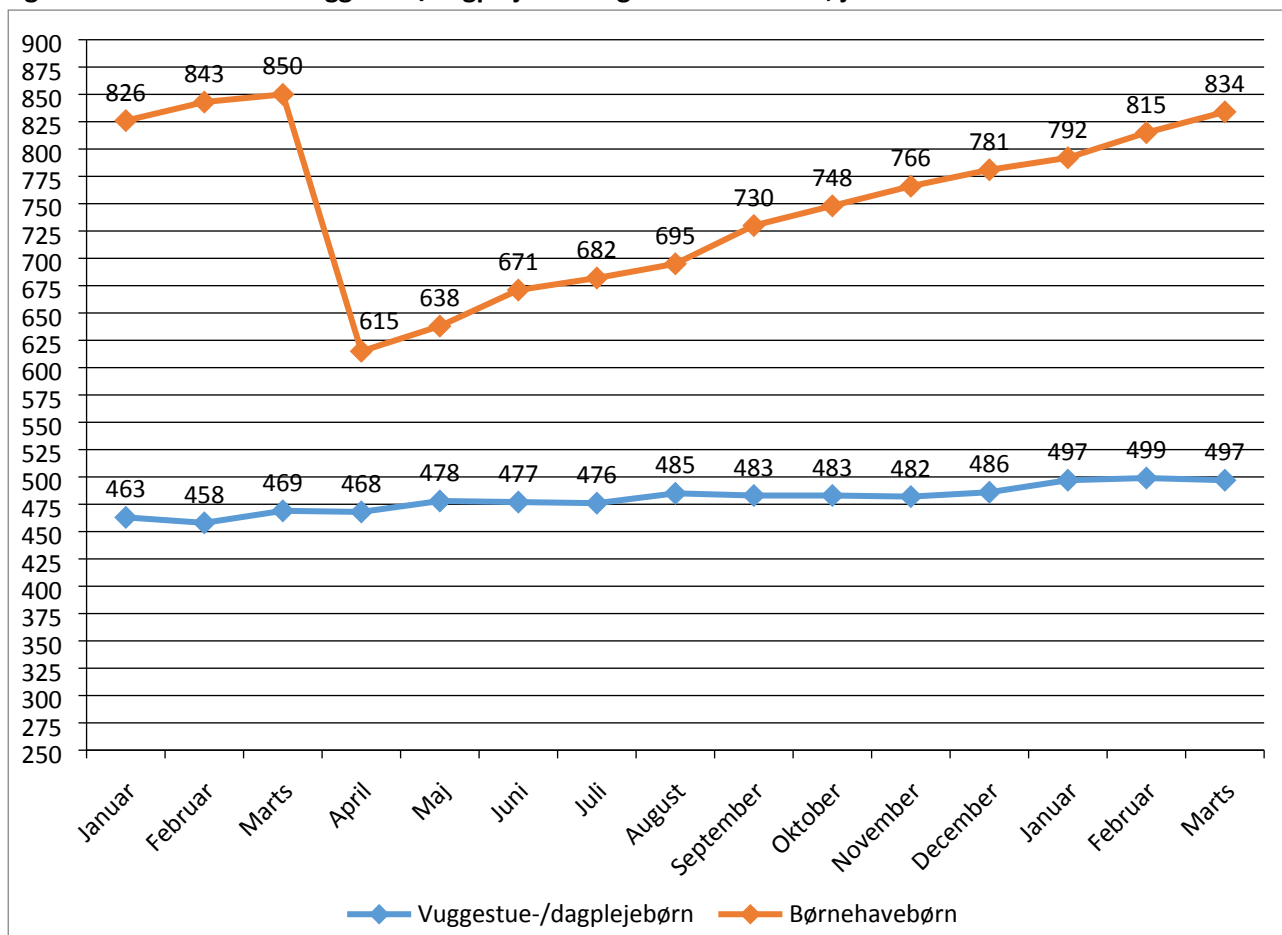
Normeringen for kommunens dagtilbud bliver fastlagt årligt i forbindelse med budgetlægningen. Normeringen fastlægges som et årligt gennemsnitligt antal pladser. Normeringen for 2017 er fastlagt til 434 vuggestuepladser, 60 dagplejepladser og 746 børnehavepladser, herunder 12 specialbørnehavepladser.

For at skabe fleksibilitet i pladsudnyttelsen mellem vuggestue- og børnehavepladser omregnes vuggestue- og børnehavenormeringen til en enhedsnormering. En børnehaveplads svarer til 1 enhed mens en vuggestueplads tæller 1,826 enheder. Som eksempel vil der i en tænkt institution med 100 enheder være plads til 100 børnehavebørn eller 55 vuggestuebørn.

## 2. Udviklingen i antallet af børn i kommunens dagtilbud

I figur 1 fremgår udviklingen i antallet af henholdsvis vuggestue-/dagplejebørn og børnehavebørn for hver måned i perioden januar 2016 til marts 2017.

**Figur 1. Antallet af hhv. vuggestue/dagplejebørn og børnehavebørn, januar 2016 – marts 2017**



Det fremgår af figuren, at der er indskrevet 28 vuggestuebørn flere i marts 2017 sammenlignet med samme måned sidste år. Omvendt er der indskrevet 16 børnehavebørn færre i marts 2017 i forhold til marts 2016.

### 3. Ventelisteopgørelse for dagtilbudspladser – marts 2017

I kapitel 3 følges antallet af indskrevne børn sammenholdt med normeringen samt ventelisten til kommunens dagtilbud. Opgørelsen er lavet pr. den 1. i den aktuelle måned.

#### Belægning pr. 1. marts 2017

Institutionsnavn	Normering		Indmeldte			Difference normering vs. indmeldte
	Vuggestue /dagpleje	Børnehave	Vuggestue /dagpleje	Børnehave	Vuggestue /dagpleje	
Dagplejen	60		58		-2	
Bøgely	51	93	51	103	0	10
Elverhøj	46	65	44	70	-2	5
Femkanten	26	50	35	52	9	2
Firkløveren	48	87	47	101	-1	14
Piletræet	46	81	50	85	4	4
Piletræets specialgruppe		12		12		0
Regnbuen	38	79	39	87	1	8
Troldebo	35	45	36	50	1	5
Trækronerne	72	114	72	136	0	22
Tvillingehuset	36	54	34	66	-2	12
Ørnebo	36	54	31	72	-5	18
I alt	494	734	497	834	3	100

#### Venteliste i 2017 opgjort 1. marts 2017

##### Børn, som ikke har en plads i dagtilbud

	Vuggestue/dagpleje	Børnehave	I alt
Samlet antal børn på ventelisten i 2017	226	6	232
Antal børn på ventelisten, med pasnings-garanti i 2017	153	3	156

**Børn, som har en plads i dagtilbud**

	<b>Dagpleje/vuggestue</b>	<b>Børnehave</b>	<b>I alt</b>
<b>Antal børn, som ønsker at flytte til en anden institution</b>	30	37	67