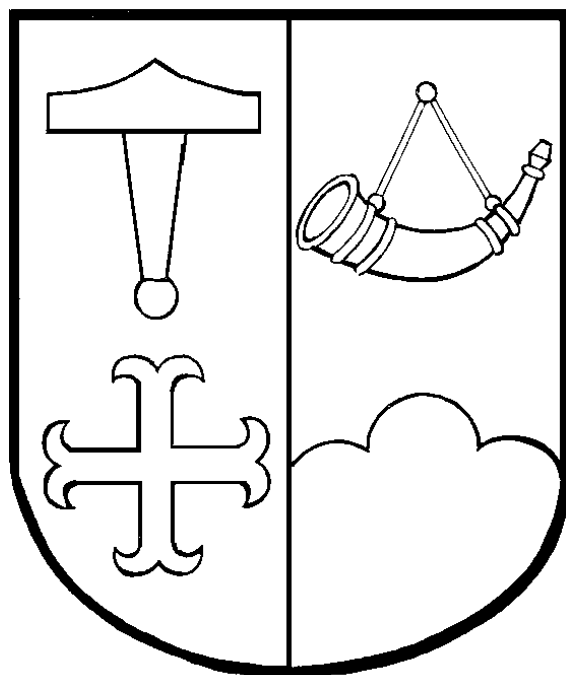


Ishøj Kommune

Administrativt budgetforslag for 2025 og budgetoverslag for 2026, 2027 og 2028



Indholdsfortegnelse

Kommuneoplysninger.....			2
Politisk organisation.....			3
Administrativ organisation.....			4
Økonomisk politik for Ishøj Kommune 2022 - 2025.....	5	-	7
Overordnede budgetforudsætninger.....	8	-	16
Bevillingsbeskrivelse udvalgsorden:			
B10 Økonomi- og Planudvalget	18	-	23
B20 Teknik- og Bygningsudvalget	24	-	26
B30 Klima- og Miljøudvalget	27	-	28
B40 Børne- og Undervisningsudvalget.....	29	-	35
B50 Kultur- og Fritidsudvalget.....	36	-	40
B60 Social- og Sundhedsudvalget	41	-	49
B70 Erhvervs- og Beskæftigelsesudvalget	50	-	52
Oversigter:			
Bevillingsoversigt.....	53	-	56
Hovedoversigt	57	-	58
Tværgående artsoversigt	59	-	60
Investeringsoversigt	61	-	63
Takster og normtal.....	64	-	79
Pris- og lønskøn	80	-	81

Kommuneoplysninger

Kommune:

Ishøj Kommune
Ishøj Store Torv 20
2635 Ishøj
Telefon: 43 57 75 75
Mail: ishojkommune@ishoj.dk
Web: www.ishoj.dk
CVR 11 93 13 16

Byråd:

Merete Amdisen (formand/borgmester) (A)
Erkan Yapici (A)
Henrik Olsen (A)
Bayram Yüksel (A)
Kasper Bjering (A)
Murat Kütük (2. viceborgmester) (A)
Selcuk Mehmet Özcan (A)
Thomas Hjort Rasmussen (A)
Rasmus Bonè (C)
Kalbiye Yüksel (F)
Sami Deniz (F)
Milishia Moradi (L)
Betina Havmand Demir (L)
Seyit Ahmet Özkan (L)
Steen Skovhus (L)
Annelise Madsen (ID)
Pia Skourup (1. viceborgmester) (V)
Ole Beckmann (V)
Ole Wedel-Brandt (Ø)

Økonomi- og Planudvalg:

Merete Amdisen (formand) (A)
Erkan Yapici (A)
Kasper Bjering (A)
Rasmus Bonè (C)
Sami Deniz (F)
Steen Skovhus (L)
Annelise Madsen (ID)
Pia Skourup (V)
Ole Wedel-Brandt (Ø)

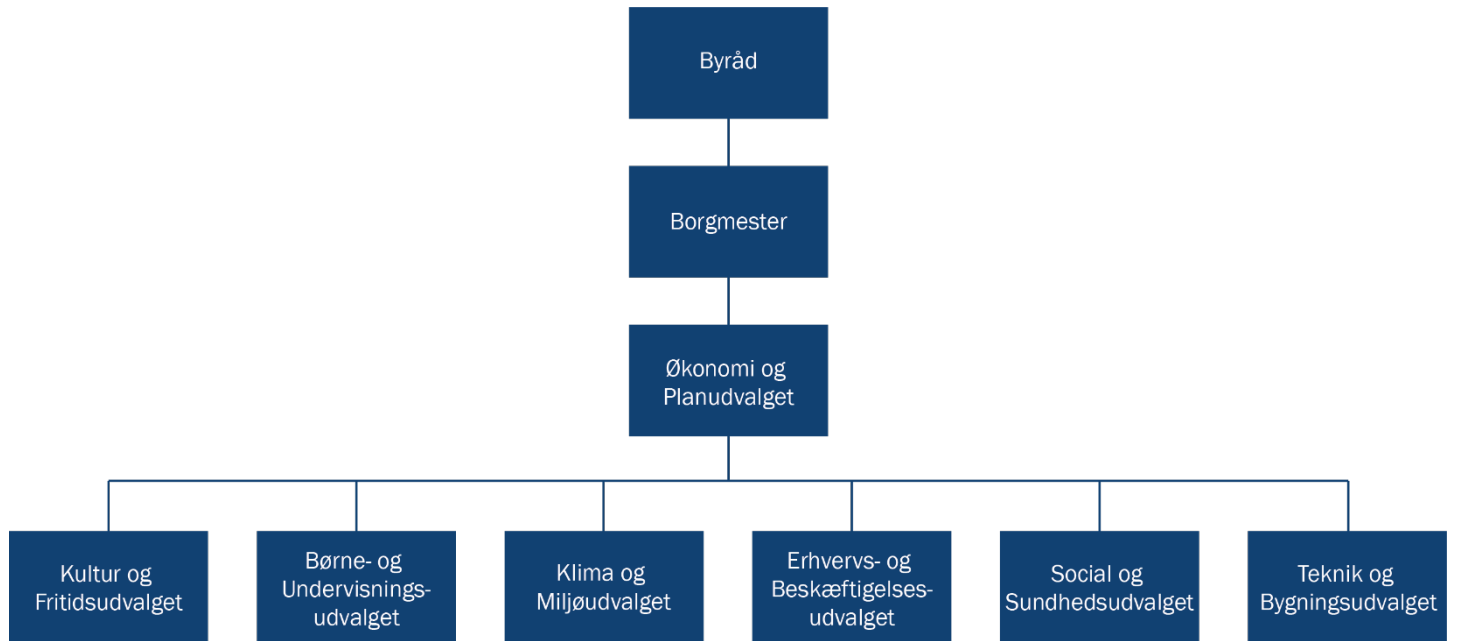
Direktion:

Kommunaldirektør Kåre Svarre Jakobsen
Velfærdsdirektør Alberte Burgaard
By-, Kultur- og Miljødirektør Henrik Winther Nielsen

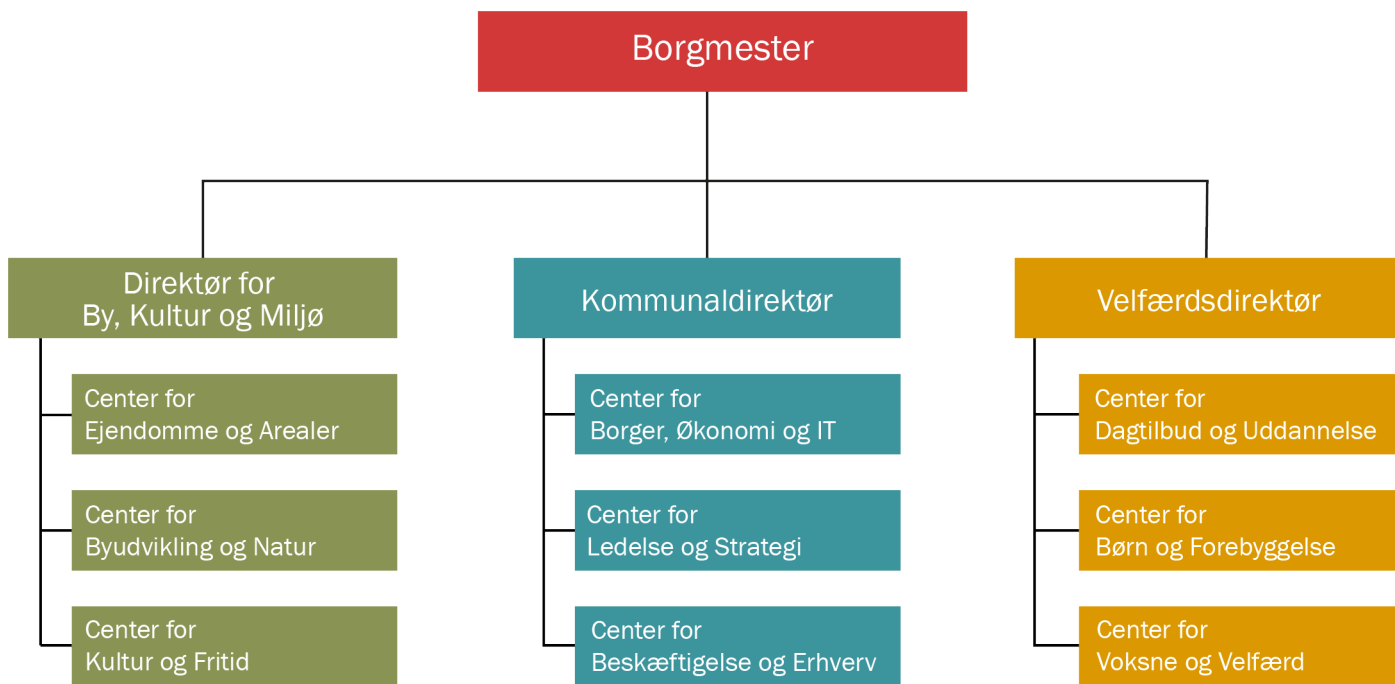
Revision:

BDO Statsautoriseret Revisionsaktieselskab

Politisk organisation



Administrativ organisation



Ishøj Kommune

Den økonomiske politik fastlægger de overordnede rammer for kommunens økonomistyring og understøtter, at Ishøj Kommune, både på kort som lang sigt, har en robust og bæredygtig økonomi.

Formålet er, at sikre økonomisk handlefrihed til gavn for borgerne både i den daglige drift, men også i forbindelse med langsigtede udviklingsprojekter og investeringer. Pejlemærkerne i den økonomiske politik er således med til at sikre byrådets muligheder for fortsat at modernisere og udvikle kommunen.

Danmark har en af verdens mest decentrale offentlige sektor. Halvdelen af det offentlige forbrug foregår på kommunalt niveau, og kommunerne har betydelige frihedsgrader sammenlignet med andre lande. Med friheden følger også ansvar for at overholde de rammer, som fastsættes på centralt niveau – både for den enkelte kommune og for kommunerne under ét. I modsat fald risikerer vi at få indskrænket vores lokale selvstyre.

Den økonomiske politik indeholder pejlemærker på følgende områder:

1. **Servicerammen:** Ishøj Kommune skal bidrage til at overholde KL's og regeringens aftalte serviceramme.
2. **Anlægsrammen:** Ishøj Kommune skal bidrage til at overholde KL's og regeringens aftalte anlægsramme.
3. **Kassebeholdning:** Ishøj Kommune bør have en gennemsnitlig kassebeholdning på mellem 150-200 mio. kr. når den igangværende ekstraordinære høje anlægsaktivitet er afviklet.
4. **Gæld:** Ishøj Kommunes gæld skal nedbringes til et landsgennemsnitligt niveau.
5. **Tillægsbevillinger:** Byrådet giver som udgangspunkt ikke tillægsbevillinger til udgifter omfattede af servicerammen, der ikke kan finansieres af tilsvarende mindreudgifter (jf. trinmodellen).
6. **Effektiviseringer:** Ishøj Kommune har løbende fokus på effektiviseringspotentialer i de kommunale opgaver.

I nedenstående konkretiseres pejlemærkerne.

Ad. Punkt 1. Ishøj Kommune skal bidrage til at overholde KL's og regeringens aftalte serviceramme

Som en del af de årlige forhandlinger mellem KL og regeringen indgås en aftale om kommunernes økonomi, herunder fastlægges kommunernes serviceramme. Såfremt denne ramme ikke overholdes, træder budgetloven i kraft og kommunerne kan blive pålagt kollektive og individuelle økonomiske sanktioner.

Ishøj Kommunes Byråd er loyal overfor forhandlingsresultatet mellem KL og regeringen og vil bidrage til at overholde KL's og regeringens aftalte serviceramme både ved budgetlægningen og ved regnskabsaflæggelse. Det betyder, at servicerammen for Ishøj Kommune er styrende for, hvor mange penge kommunen kan bruge på serviceudgifter i løbet af året.

Ad. Punkt 2. Ishøj Kommune skal bidrage til at overholde KL's og regeringens aftalte anlægsramme.

Som en del af de årlige forhandlinger mellem KL og regeringen indgås en aftale om kommunernes økonomi, hvor der fastlægges en anlægsramme. Såfremt denne ramme ikke overholdes, træder budgetloven i kraft og kommunerne kan blive pålagt kollektiv økonomiske sanktioner.

Ishøj Kommunes Byråd er loyal overfor forhandlingsresultatet mellem KL og regeringen og vil bidrage til at overholde KL's og regeringens aftalte anlægsramme både ved budgetlægningen (jf. budgetloven) og ved regnskabsaflæggelsen (jf. KL's aftale med regeringen). Det betyder, at anlægsrammen for Ishøj Kommune er styrende for, hvor mange penge kommunen kan bruge på anlægsudgifter i løbet af året.

Ad. Punkt 3. Ishøj Kommune bør have en gennemsnitlig kassebeholdning på mellem 150-200 mio. kr., når den igangværende ekstraordinære høje anlægsaktivitet er afviklet.

En solid kassebeholdning skal sikre, at kommune har råderum til at imødegå uforudsete udgifter og dermed undgå en stop-go-politik. For at have mulighed for at imødegå statslige indgreb, konjunkturer og uforudseelige udgifter, bør kassebeholdningen i Ishøj Kommune have en kapacitet, der afspejler dette.

En høj kassebeholdning betyder ikke nødvendigvis et stort aktuelt prioriteringsrum, da service- og anlægsrammen er styrende for, hvor mange penge kommunen kan bruge.

Den gennemsnitlige 365 dages kassebeholdning må på intet tidspunkt falde til under nul, kassekreditsreglen. Hvis dette alligevel sker, vil kommunen blive sat under administration af ministeriet.

Det tilstræbes, at der til en hver tid er en samlet likviditet (kassebeholdning) opgjort efter kassekreditreglen på minimum 6.500 kr. pr. indbyggere. En grænse på 6.500 kr. er fastsat ud fra en afvejning af fleksibilitet og handlemuligheder i kommunens samlede økonomi, samt en robusthed i forhold til uforudsete begivenheder, herunder konjunkturfølsomhed.

Ishøj Kommunes sigtepunkt er at have en gennemsnitlig kassebeholdning på mellem 150-200 mio. kr. Dette sigtepunkt skal ses i sammenhæng med, at der i starten af byrådsperioden er budgetteret med en ekstraordinær høj anlægsaktivitet.

Ad. Punkt 4. Ishøj Kommunes gæld skal nedbringes.

Kommunens gæld er et udtryk for de forpligtelser kommunen har i forhold til fremtidige udgifter til renter og afdrag. Derved begrænser en stor gæld kommunens fremtidige handlemuligheder.

Ishøj kommunes gæld skal også ses i sammenhæng med kommunens kassebeholdning og dermed balancen mellem de langsigtede udgifter til renter og afdrag og de mere kortsigtede hensyn til handlemuligheder.

På denne baggrund sigter Byrådet mod at nedbringe Ishøj Kommunes gæld (excl. gæld vedr. ældreboliger) ved årligt at vurdere gældens størrelse, og om der skal foretages ekstraordinære afdrag set i lyset af kassebeholdningens størrelse.

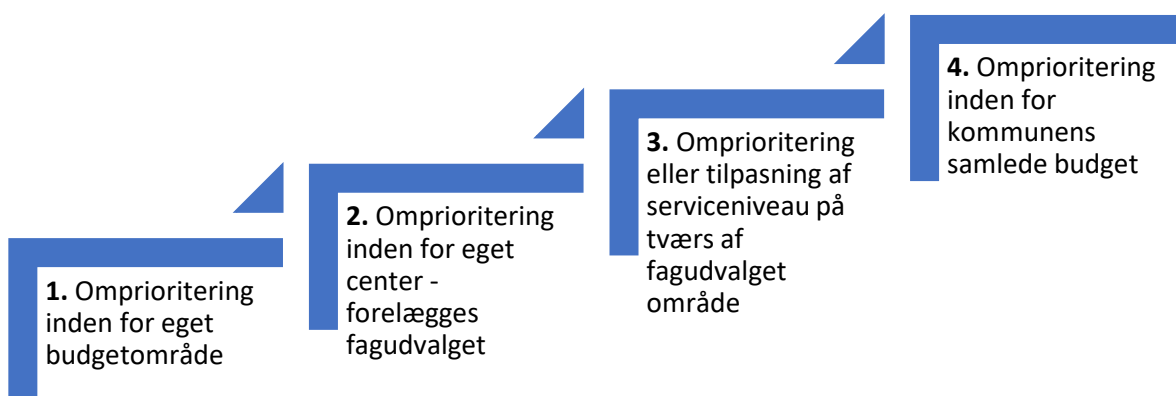
Sigtepunktet er, at Ishøj Kommunes gæld nedbringes så den er på niveau med landsgennemsnittet.

Ad. Punkt 5. Byrådet giver som udgangspunkt ikke tillægsbevillinger til udgifter omfattede af servicrammen, der ikke kan udlignes af tilsvarende mindreforbrug (jf. 4-trinmodellen).

For at Ishøj Kommune kan overholde service- og anlægsrammen, er det centralt, at der i det daglige politiske og administrative arbejde sigtes mod, at der ikke gives tillægsbevillinger i løbet af budgetåret, der ikke modgås af tilsvarende mindreudgifter på andre områder. Det gælder i særdeleshed tillægsbevillinger, som belaster kommunens servicramme.

Det er således vigtigt, at de budgetansvarlige ledere ved uforudsete hændelser iværksætter administrative omprioriteringer før der eventuelt skal foretages omprioriteringer på politisk niveau (jf. 4-trinsmodellen). Dette for at sikre, at kommunen overholder aftalerne med KL og regeringen og ikke bliver udsat for sanktioner.

Alle budgetansvarlige ledere foretager løbende budgetopfølgning og rapporterer forventet mer- eller mindreforbrug til ledelsesniveauet over deres eget. Der gives som udgangspunkt ikke kassefinansierede tillægsbevillinger i løbet af budgetåret, hvilket skal undgås ved anvendelse af nedenstående 4-trinsmodel. Ved forventet merforbrug søges finansiering ved følgende 4 trin:



Der kan være sammenfald mellem 2. og 3. trin på de områder, hvor et fagudvalgs ansvarsområde i det store hele løses inden for et enkelt fagcenter i organisationen. For 4. trin gælder det, at der i første omgang afsøges finansieringsmuligheder på tværs af det respektive direktørområde, før der afsøges finansieringsmuligheder på tværs af kommunens samlede budget.

Hvis det ikke lykkes at finde omprioriteringsmuligheder inden for kommunens samlede budget, så kan Byrådet overveje at finansiere det forventede merforbrug ved en kassefinansieret tillægsbevilling. Konsekvensen heraf vil dog være, at besparelsen blot skal findes på et senere tidspunkt.

Ad. Punkt 6. Effektiviseringer: Ishøj Kommune har løbende fokus på effektiviseringspotentialer i de kommunale opgaver.

Ishøj Kommune har fokus på at skabe "mere og bedre for mindre", dvs. mest mulig værdi for borgerne inden for de givne rammer. Det betyder, at ressourcerne skal udnyttes bedst muligt og at vores opgaveløsning løbende skal optimeres. Ishøj Kommune har derfor løbende fokus på effektiviseringspotentialer i de kommunale opgaver. Udover de enkelte fagområder, er der også behov for at tænke på tværs og overveje muligheden for tværgående effektiviseringsindsatser.

Arbejdet med effektiviseringspotentialer kan både bidrage til lavere omkostninger samt mere eller bedre service for midlerne. Det betyder, at effektiviseringer både kan mindske udgifterne og skabe et råderum, men også medføre et løft i service eller kvalitet i et borgerperspektiv. Derfor kan en andel af behovet for økonomisk opbremsning i kommunen udmøntes gennem effektiviseringer og arbejdet med effektiviseringspotentialer.

I tråd med kommunens investeringstankegang kan det således være muligt for områderne at "låne" af kassebeholdningen, såfremt likviditeten tillader det, til at investere i effektiviseringstiltag, som tilbagebetales over en 3-5-årig årrække, jf. kommunens investeringspulje. Byrådet kan i forbindelse med budgetvedtagelsen afsætte midler hertil, så de medregnes i de samlede serviceudgifter.

Overordnede budgetforudsætninger

De overordnede budgetforudsætninger indeholder rammerne for dannelsen af budgettet.

Der er en beskrivelse af kommunens økonomiske situation i budgetperioden suppleret med redegørelse for udviklingen i kommunens likviditet og langfristede gæld. Der er tillige redegjort for pris- og lønskøn, skøn over befolkningssammensætningen og skøn for beskatningsgrundlaget.

Budgetforudsætninger:

I det følgende beskrives de overordnede og tværgående forudsætninger, der ligger til grund for dannelsen af kommunens administrative budgetforslag for 2025 - 2028.

Budgetforslaget er udarbejdet af administrationen på baggrund af den budgetprocedure Økonomi- og Planudvalget har besluttet.

Bevillingsniveau:

Generelt kan det oplyses, at Byrådet har besluttet at opdele budgettet i 17 driftsbevillinger, 4 anlægsbevillinger og 2 finansbevillinger. Bevillingerne er yderligere opdelt i en række budgetområder. Herudover er der afsat rådighedsbeløb til anlægsarbejder. Rådighedsbeløbene må ikke anvendes, før der er givet anlægsbevilling.

Brutto-/nettobevilling:

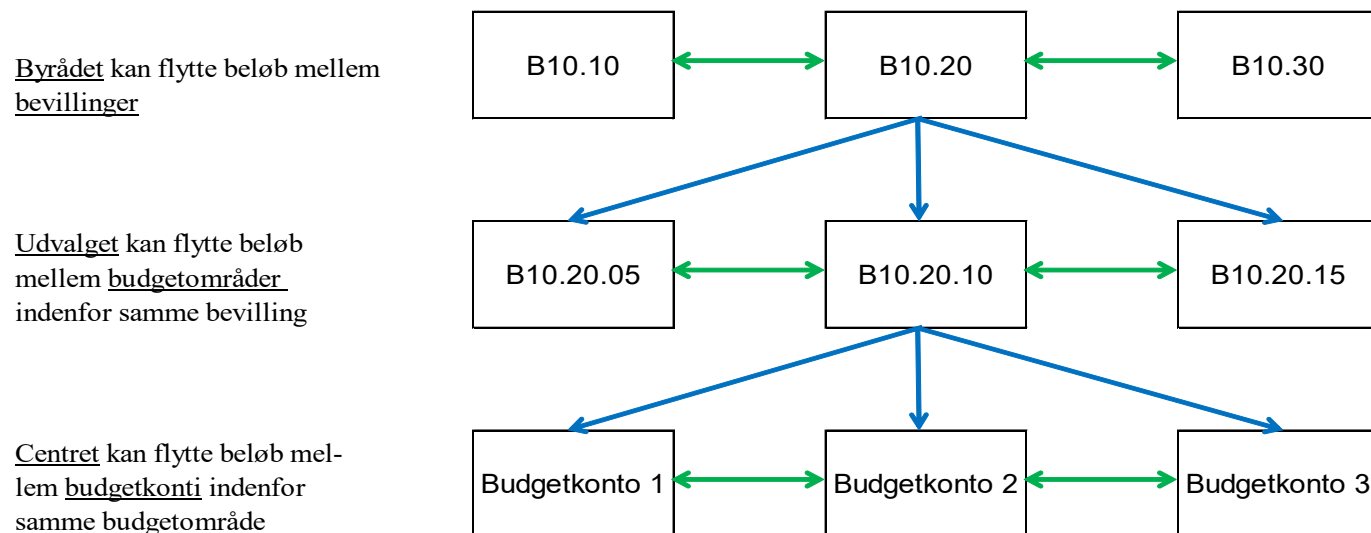
En bruttobevilling vil sige, at der til kommunale foranstaltninger, som både indebærer udgifter og indtægter, gives såvel en udgiftsbevilling som en indtægtsbevilling. Opstår der i årets løb muligheder for at opnå indtægter ud over det budgetterede, kan sådanne indtægter ikke uden en tillægsbevilling fra byrådet anvendes til forøgelse af udgifterne.

En nettobevilling vil sige, at Byrådet alene tager bevillingsmæssig stilling til størrelsen af nettoudgifterne, dvs. udgifter fratrukket indtægter. Bevillingshaveren vil derfor kunne anvende eventuelle indtægter, der ligger ud over det budgetterede, til en forøgelse af udgifterne inden for samme bevillingsområde uden på forhånd at skulle indhente en tillægsbevilling fra Byrådet. Omvendt skal manglende indtægter kompenseres ved mindreudgifter.

I budgettet er der generelt tale om nettobevillinger til driftsområdet.

Delegering af budgetansvar:

I Lov om kommunernes styrelse fastslås, at bevillingsmyndigheden er hos Byrådet. Ifølge Budget- og regnskabssystem for kommuner, kan Byrådet uddelegere budgetansvaret. Budgetansvaret i Ishøj Kommune er udmøntet på forskellige niveauer, både på det politiske og det administrative plan. I efterfølgende figur er vist, hvordan de budgetansvarlige kan omfordele budgetbeløb.

**Budgettet:**

Budgettet indeholder hovedoversigt, udvalgsbeskrivelser, jf. Styrelsesvedtægten, anlæg, finansielle poster, bevillingsoversigter, samt detaljeret beskrivelse af det politisk fastlagte serviceniveau.

Beløbsafrounding:

Budgettet er som hovedregel anført i hele 1.000 kr.

Der kan forekomme mindre difference mellem sammentællingen af detailbeløb og den anførte sum, hvilket skyldes afrunding til hele 1.000 kr.

Bemyndigelser:

Center for Borger, Økonomi og IT bemyndiges til at fordele midlerne fra Lov- og Cirkulæreprogrammet.

Center for Ledelse og Strategi bemyndiges til at fordele midlerne fra lønpuljerne herunder barselsudligning.

Det samlede administrative budgetforslag 2025-2028 til 1. behandlingen:**Basisgrundlag:**

Udgangspunktet for udarbejdelsen af det administrative budgetforslag er budgetoverslagsårene 2025-2028, i det vedtagne budget 2024, fremskrevet til 2025-prisniveau. Hertil er lagt de afledte virkninger af Byrådets beslutninger siden budgetvedtagelsen, og der er korrigeret for kontraktlige forpligtelser, ændringer i befolkningssammensætningen efter de retningslinjer, der er besluttet i Budgetproceduresagen.

Der er med andre ord tale om, at udgangspunktet er samme serviceniveau i 2025, som vedtaget i forbindelse med budgettet for 2024.

Administrativt budgetforslag:

I nedenstående hovedoversigt gengives hovedtallene i budgetforslaget før eventuelle politiske beslutninger og inklusive tekniske rettelser.

Ishøj Kommunes administrative budget:

På baggrund af budgetforudsætningerne er Ishøj Kommunes administrative budget udarbejdet.

Nedenstående tabel viser hovedoversigt til budget 2025 – 2028, og den viser kommunens samlede budget, som er fordelt på serviceudgifter, overførselsudgifter, anlægsudgifter og finansiering.

Hovedoversigt – Serviceudgifter, overførsler og anlægsudgifter:

Hele 1.000 kr.	2025	2026	2027	2028
A. DRIFTSVIRKSOMHED	Netto	Netto	Netto	Netto
Serviceudgifter				
Center for Borger, Økonomi og IT	107.039	107.089	107.369	107.418
Center for Ledelse og Strategi	45.080	44.648	44.646	44.649
Center for Byudvikling og Natur	23.978	23.850	23.850	23.850
Center for Kultur og Fritid	73.068	72.433	72.474	73.201
Center for Voksne og Velfærd	459.296	444.544	445.922	447.308
Center for Ejendomme og Arealer	162.976	162.363	162.298	162.297
Center for Dagtilbud og Uddannelse	411.564	420.070	418.852	419.914
Center for Børn og Forebyggelse	211.110	211.471	210.615	210.612
Center for Beskæftigelse og Erhverv	51.145	50.387	50.386	50.386
Tværgående fælleskonti	22.958	29.336	29.461	27.668
Drift – serviceudgifter	1.568.214	1.566.191	1.565.873	1.567.303
Overførselsudgifter				
Center for Byudvikling og Natur	-19.157	-19.157	-19.157	-19.157
Center for Voksne og Velfærd	322.933	328.171	329.880	329.880
Center for Ejendomme og Arealer	5.536	5.532	5.532	5.532
Center for Dagtilbud og Uddannelse	-18	-18	-18	-18
Center for Børn og Forebyggelse	-10.542	-10.542	-10.542	-10.542
Center for Beskæftigelse og Erhverv	303.755	304.462	304.462	304.462
Drift – overførsler	602.507	608.448	610.157	610.157
DRIFTSVIRKSOMHED I ALT	2.170.721	2.174.639	2.176.030	2.177.460
B. ANLÆGSVIRKSOMHED				
0. Byudvikling, bolig- og miljøforanstalt.	71.285	72.725	43.175	
1. Forsyningsvirksomheder mv.				
2. Transport og infrastruktur	10.150	8.300	4.300	4.300
3. Undervisning og kultur	8.429	7.920	6.614	614
4. Sundhedsområdet				
5. Sociale opgaver og beskæftigelse	4.000	4.000		
6. Fællesudgifter og administration			9.392	58.567
ANLÆGSVIRKSOMHED I ALT	93.864	92.945	63.481	63.481
PRIS-/LØN-STIGNINGER 00-06	0	82.225	156.239	233.463
C. RENTER	2.549	2.110	1.632	1.120
D. FINANSFORSKYDNINGER	9.232	10.526	10.719	11.012
E. AFDRAG PÅ LÅN 08.55	43.200	48.000	48.000	39.000
SUM (A+B+C+D+E) + PL STIGNING	2.319.566	2.410.445	2.456.101	2.525.536
F. FINANSIERING				
07.62 Tilskud og udligning	-1.087.948	-1.129.140	-1.132.809	-1.203.074
07.65 Refusion af købsmoms	0	0	0	0
07.68 Skatter	-1.278.937	-1.297.948	-1.373.905	-1.365.659
FINANSIERING I ALT	-2.366.885	-2.427.088	-2.506.714	-2.568.733
BALANCE	-47.319	-16.645	-50.616	-43.200

Det administrative budgetforslag viser et samlet driftsbudget på 2.170,7 mio. kr. Heraf er de 602,5,2 mio. kr. overførelsesudgifter, dvs. udgifter til kontanthjælp, sygedagpenge, førtidspension mv. Kommunens samlede serviceudgifterne, dvs. driftsudgifter til alle de kommunale driftsområder, f.eks. skole- og dagtilbudsområdet, ældreområdet, det sociale område samt sundhedsområdet er beregnet til 1.568,2 mio. kr.

I budgettet er der afsat rådighedsbeløb til anlægsprojekter, der forventes udført i budgetperioden.

Derudover viser den overstående hovedoversigt, dels hvad kommunen forventer at have af udgifter til renter, finansforskydninger samt afdrag på lån, og dels hvad der er kommunens forventede finansieringsgrundlag (skatter, tilskud og udligning).

Regeringen og KL fastsætter i forbindelse med 'Aftale om kommunernes økonomi', rammen for de samlede kommunale serviceudgifter i 2025.

Status i forhold til KL's udmeldte service- og anlægsramme:

	2025	2026	2027	2028
KL's udmeldte serviceramme 2025 (1.000 kr.)	1.587.433	1.587.433	1.587.433	1.587.433
Driftsbudget 2025 – 2028 indenfor servicerammen 1)	1.585.586	1.583.563	1.583.245	1.584.675
Afvigelse*	-1.847	-3.870	-4.188	-2.758
KL's udmeldte anlægsramme 2025 (1.000 kr.)	63.481	63.481	63.481	63.481
Budget 2025 – 2028 indenfor anlægsrammen	72.864	68.445	63.481	63.481
Afvigelse*	9.383	4.964	0	0

*Positivt beløb = overskridelse af rammen

Den udmeldte service- og anlægsramme for 2025 er sat ind i overslagårene

1) I servicerammen er indregnet serviceudvidelser til CVV på 17,3 mio.kr. årligt

I det administrative budget incl. serviceudvidelser til CVV på 17,3 mio.kr. udgør serviceudgifterne 1.585,6 mio. kr., hvilket er en overholdelse af servicerammen med 1,8 mio. kr. i 2025, i 2026 overholdelse på 3,9 mio. kr., i 2027 overholdelse på 4,2 mio. kr. og i 2028 overholdelse på 2,8 mio. kr.

Anlægsudgifterne udgør 72,9 mio. kr., hvilket er en overskridelse af anlægsrammen med 9,4 mio. kr. i 2025. I 2026 er der et merforbrug på 5,0 mio. kr. i forhold til rammen, mens der i 2027 og 2028 er balance.

Serviceramme:

Servicerammen er defineret som de samlede nettodriftsudgifter fratrukket en række udgifter. Disse udgifter vedrører det brugerfinansierede forsyningsområde, aktivitetsbestemt medfinansiering, ældreboliger, overførsler (førtidspension, kontanthjælp mv.) og udgifter til forsikrede ledige.

I økonomiaftalen for 2025 er det aftalte niveau for serviceudgifter også kaldet servicerammen for landets kommuner samlet set på 323,6 mia. kr. Kommunerne forpligter sig i aftalen til at overholde servicerammen under ét.

Kommunernes eventuelle merforbrug på servicerammen udregnes kollektivt, som alle kommunernes samlede forbrug på servicerammen i forhold til den centralt udmeldte serviceramme. En overskridelse af servicerammen for kommunerne samlet set kan udløse en sanktion både kollektivt og individuelt.

Det er derfor afgørende, at alle kommuner bestræber sig på at være solidariske og dermed søger at overholde de givne rammer. KL har en løbende overvågningsproces i budgetperioden, hvor kommunerne løbende foretager indberetninger om det forventede niveau.

Anlægsramme:

I økonomiaftalen for 2025 er det aftalte niveau for de kommunale anlægsudgifter samlet set på 20,3 mia. kr. Det er en stigning i forhold til 2024, hvor det aftalte niveau var på 19,3 mia. kr. Kommunerne forpligter sig i aftalen til at overholde anlægsrammen under ét.

Der er i budget 2025 udmeldt en anlægsramme i forhold til befolkningstallets størrelse samt forbruget på anlæg de sidste år. Ishøj Kommunes andel af den samlede anlægsramme er opgjort til 63,5 mio. kr.

Som det fremgår af ovenstående tabel, ligger anlægsudgifterne 9,4 mio. kr. over den vejledende anlægsramme i 2025. Anlægsoversigten viser desuden samlet anlægsprojekter for 313,8 mio. kr. i budgetårene 2025 til 2028, hvoraf 268,3 mio. kr. er omfattet af anlægsrammen.

Driftsbalancen:

Ifølge budgetlovens balancekrav skal der i budgettet være overskud på den løbende drift således, at et evt. højere udgiftsniveau (drift eller anlæg), ikke skal finansieres ved et likviditetstræk.

Driftsbalancen viser forholdet mellem driftsudgifterne og indtægterne fra skatter, tilskud/udligning mv. i budgettet. Det er en god tommelfingerregel, at overskuddet på driftsbalancen skal være tilstrækkeligt stor til, at det kan dække kommunens anlægsinvesteringer og eventuelle afdrag på gæld. Driftsbalancen repræsenterer bundlinjen for de politiske prioriteringer i budgettet, men viser også, hvor mange indtægter der ikke er budgetteret med. De indtægter skal så dække anlægsinvesteringer, afdrag på gæld eller opbygning af kassebeholdning. Driftsbalancen skal i henhold til gældende lovgivning være positiv i budgettet. Fordi indtægter i budget- og regnskabssystemet angives med negativt fortegn, skal driftsbalancen i budgettet fremstå med et negativt fortegn, idet det viser, at indtægterne er større end udgifterne.

Med budgetlovens vedtagelse er der opstillet et balancekrav til budgettet. Grundlæggende er kravet, at der i budgettet skal være overskud på den løbende drift, så det ikke er muligt at finansiere et højere udgiftsniveau med likviditetsforbrug eller lignende.

Driftsbalance 2025-2028 i løbende priser:

mio. kr.	2025	2026	2027	2028
Drift og refusion på hovedkonto 0 og 2-6	2.169,6	2.253,8	2.328,2	2.405,2
Nettoindtægter på hovedkonto 7	-2.366,9	-2.427,1	-2.506,7	-2.568,7
Driftsbalance	-197,3	-173,3	-178,5	-163,6

Der er i budgetforslagsåret 2025 et overskud på den ordinære drift på 197,3 mio. kr. Som det fremgår, er kravet i budgetforslaget opfyldt i alle budgetårene. Overskuddet på den ordinære drift skal anvendes til at dække renteudgifter og afdrag på lån, og dernæst til anlægsinvesteringer og eventuel kasseopbygning.

Lov- og cirkulæreprøgram:

Som følge af Det Udvidede Totalbalanceprincip ("DUT") - kompenserer staten kommunerne for de udgiftsmæssige konsekvenser ved ny lovgivning.

Konsekvenserne af Lov- og cirkulæreprøgrammet for 2025 er indarbejdet i budget 2025 – 2028.

Tekniske korrektioner:

Der er i budgetforslaget indarbejdet tekniske korrektioner. Korrektionerne godkendes politisk i forbindelse med 1. behandlingen af budgettet.

Der foreligger tekniske korrektioner for -24,1 mio. kr. i 2025, fordelt med -14,1 mio. kr. indenfor servicerammen og 10,0 mio. kr. udenfor servicerammen, der dækker over såvel forventede mer- som mindreudgifter.

De tekniske korrektioner defineres i udgangspunktet som:

- De tekniske korrektioner kan omfatte konsekvenser af politiske beslutninger, konsekvenser af lovændringer mv., demografiske ændringer samt andre rent tekniske fejl.
- Byrådsbeslutninger der er truffet siden seneste budgetvedtagelse.
- Budgetomplaceringer mellem konti indenfor driftsstedet/aktiviteten.
- Udmøntning af tidligere års vedtagne rammebesparelser.
- Organisatoriske ændringer, hvor der ikke ændres på opgavens karakter/indhold.
- Egentlige fejl. Dette kan være poster, der er faldet ud under den seneste budgetlægning, poster der er dobbeltbudgetteret eller lignende.
- Poster hvor udgifter og indtægter skal balancere, men er prisfremskrevet forskelligt.
- Besparelser som følge af udbud.

- Demografiske ændringer ud fra befolkningsprognose mv.
- Mængdemæssige ændringer f.eks. el, vand og varme.

Rådighedskatalog:

Der er udarbejdet rådighedskatalog med spareforslag, udvidelsesforslag samt ændringer til anlægsbudgettet. Disse vil indgå i høringsprocessen af budgettet.

Finansiering:

- Udskrivningsprocenten i budgetforslaget forudsættes i udgangspunktet fastsat uændret til 25,0. Budgetforslaget anvender det statsgaranterede udskrivningsgrundlag.
- Tilskud, udligning og skatter opgøres ud fra ministeriets udmelding primo juli 2024. Indtægtssiden er indregnet i det administrative budgetforslag.

Personskatter:

Det administrative budgetforslag 2025 er udarbejdet med udgangspunkt i det statsgaranterede udskrivningsgrundlag, og er beregnet med den nuværende udskrivningsprocent på 25,0 % og grundskyldspromille på 25,0 ‰.

Det statsgaranterede udskrivningsgrundlag for 2025 udgør 4.364,3 mio. kr. Det betyder en indkomstsskat til kommunen på 1.091,1 mio.kr.

Der vil til 2. behandlingen forelægge en indstilling om valg af enten det statsgaranterede udskrivningsgrundlag eller selvbudgettering.

Ejendomsskatter:

For budget 2025 og frem er grundværdierne fastlagt på baggrund af Indenrigs- og Sundhedsministeriets tal. Skønnet for Ishøj Kommunes indtægter for grundskyld for 2025 udgør 127,3 mio. kr. Provenuet for dækningsafgift udgør 38,6 mio.kr. Skønnet for 2025 er foreløbigt og ministeriet vil senest ved udgangen af august udsende et nyt opdateret skøn.

Tilskud og udligning:

Der er i 2025 indarbejdet tilskud og udligning, svarende til udmeldingen fra Indenrigs- og Sundhedsministeriet den 28. juni 2024. Ishøj Kommune har ikke ansøgt om yderligere tilskud fra puljen efter § 16 til særligt vanskeligt stillede kommuner i hele landet.

Lån, afdrag og gæld:

Kommunernes langfristede gæld viser den gældsbyrde kommunerne har på længere sigt. I modsætning til den kortfristede gæld, som typisk svinger en del, så giver den langfristede gæld en idé om hvilke finansielle forpligtigelser, kommunen har påtaget sig og typisk investeret i anlæg.

Der vises nedenstående oversigt over kommunens lån ekskl. ældreboligerne:

Totalsum alle lån excl. Ældreboliger

År – 1.000 kr.	2025	2026	2027	2028	2029
Samlet afdrag	27.931	28.472	26.075	16.953	16.666
Samlet rente	3.365	2.798	2.309	1.812	1.338
Samlet bidrag	23	23	23	23	23
Samlet afdrag, bidrag og renter	31.319	31.293	28.407	18.787	18.027

Samlet restgæld ultimo	106.092	78.038	52.357	35.773	19.449
------------------------	---------	--------	--------	--------	--------

Befolkningsprognose	23.838	23.854	24.199	24.359	24.426
Gæld pr. indbygger	4.450	3.270	2.163	1.468	796

Lån til ældreboliger vises nedenstående. Reglerne for støttede lån til pleje- og ældreboliger er bestemt af lov om almene boliger m.v.

År – 1.000 kr.	2025	2026	2027	2028	2029
Samlet restgæld ultimo	129.890	117.673	105.501	93.372	81.546

I 2025 er der ikke budgetteret med låneoptagelse.

Likviditet:

Likviditetsbevægelserne beregnes i forbindelse med 2. behandling af budgettet. Det kan oplyses, at de gennemsnitlige likvide aktiver pr. 2. kvartal 2024 udgjorde 314,0 mio.kr.

Øvrige elementer i budgetlægningen:**Prisfremskrivning:**

Budgettet er udarbejdet med de af KL udarbejdede pris- og lønskøn pr. juni 2024. Budgettet på investeringsoversigten (rådhedsbeløb), fremskrives ikke.

Den gennemsnitlige PL-udvikling fra 2024-2025 er vurderet til 3,90 %, hvoraf lønningerne er skønnet til 4,29 pct.

Befolkningsprognose:

Byrådet godkendte den 30. april 2024 "Befolkningsprognose for Ishøj Kommune 2024 – 2031".

Der udarbejdes årligt en befolkningsprognose, hvor befolkningsudviklingen for de kommende år prognosticeres. Prognosen bygger på de seneste års faktiske udvikling samt forventninger til fertilitet, til- og fraflytning, kommende boligbyggerier mv.

Befolkningsprognosen udgør grundlaget for en række planlægningsopgaver i kommunen om bl.a. kapacitet og budgetlægning på skole-, daginstitutions- og ældreområdet samt skatteindtægterne.

Udviklingen i befolkningens størrelse og alderssammensætning har stor betydning for Ishøj Kommunes økonomi og fysiske planlægning. Derfor udarbejdes hvert år en befolkningsprognose, som beskriver den forventede befolkningsudviklingen over en 8-årig periode – i år er perioden 2024-2031. De fire første år i prognosen udgør også en del af grundlaget for udarbejdelsen af kommunens budgetrammer, som i år vedrører budgettet for 2025-2028.

I Ishøj Kommune anvendes prognosen blandt andet til planlægning og vurdering af kapacitetsbehov på dagtilbuds-, skole- og ældreområdet, ligesom befolkningsprognosen danner grundlag for demografiberegningen i forbindelse med budgetlægningen. Befolkningsprognose for Ishøj Kommune 2024 – 2031 er udarbejdet af Center for Borger, Økonomi og IT ved anvendelse af KMD's befolkningsprognosemodel "OPUS Simulering Befolkningsprognose".

Befolkningsprognosen er baseret på en række antagelser og forudsætninger om forskellige forhold i fremtiden. En befolkningsprognose er et kvalificeret bud på den fremtidige befolkningsudvikling i kommunen. Befolkningsprognosen udarbejdes på baggrund af de historiske udviklingsmønstre i befolkningen koblet med forventningerne til samfundsudviklingen og udviklingen i kommunens boligsammensætning. Det er vigtigt at understrege, at en befolkningsprognose ikke er en nøjagtig forudsigtelse af den fremtidige befolkningsudvikling. Prognosens usikkerhed øges således, efterhånden som prognoseåret er længere fra udgangspunktet 1.1.2024.

I befolkningsprognosen for perioden 2024 - 2031 forventes, at befolkningstallet i Ishøj Kommune fortsat er stigende. I år 2031 forventes 24.634 personer i kommunen mod 23.653 personer i 2024 – en stigning på 981 personer, svarende til en stigning på knap 4,2 pct.

Tabellen herunder viser den estimerede udvikling på de forskellige distrikter samt samlet for hele kommunen.

Befolkningsudvikling frem til år 2031

Alder	2024	2025	2026	2027	2028	2029	2030	2031
0 år	260	280	288	303	317	325	328	329
0 - 5 årige	1.616	1.637	1.651	1.680	1.724	1.798	1.858	1.908
6 - 15 årige	2.907	2.848	2.791	2.786	2.786	2.750	2.741	2.735
16 - 24 årige	2.720	2.760	2.748	2.795	2.718	2.673	2.580	2.590
25 - 64 årige	12.539	12.614	12.590	12.713	12.824	12.788	12.769	12.757
65 - 79 årige	2.976	2.986	2.973	2.981	2.984	3.018	3.089	3.150
80+ årige	895	993	1.100	1.243	1.323	1.399	1.454	1.493
Total	23.653	23.838	23.854	24.199	24.359	24.426	24.491	24.634

Kilde: Ishøj kommunes befolkningsprognose 2024 - 2031

Det administrative budgetforslag og den videre proces

- **Budgetseminar** for Byrådet afholdes den 5. september 2024.
- **2. behandling af budget 2025** sker på Byrådsmøde den 1. oktober 2024.
- **Ændringsforslag:** I henhold til tidsplan skal ændringsforslag fra partierne være borgmesteren / kommunaldirektøren i hænde den 19. september 2024 kl. 12.00.

Bevillingsbeskrivelse

Bevillingsbeskrivelsen tjener først og fremmest en informativ opgave.

Der informeres om udvalgenes hovedopgaver og der er en beskrivelse af udvalgenes bevillinger og budgetområder.

Bevillingsbeskrivelse – Økonomi- og Planudvalget

Økonomi- og Planudvalget

Økonomi- og Planudvalget varetager den overordnede styring af kommunens økonomi. Udvalget er derudover ansvarlig for personale-, administrations-, ejendomshandel-, plankoordinering og it-området. Udvalget varetager desuden opgaver i forbindelse med borgerservice, herunder folkeregister, pas/kørekort og ejendomsskat. Udvalget har ligeledes ansvar for opgaver vedrørende køb, salg, udlejning/forpagtning og pantsætning af fast ejendom, almene boliger og boliganvisning samt udviklings- og erhvervsmæssige opgaver og drift og vedligeholdelse af rådhuset. Endvidere fastsætter udvalget regler om, i hvilket omfang kommunens værdier skal forsikres og sammenordner kommunens indkøbsfunktion, ligesom udvalget skal påse, at kommunens arkivalier opbevares på betryggende måde.

Udvalgets bevillinger og budgetområder:

(1.000 kr.)	Budget 2025		Budget 2026		Budget 2027		Budget 2028	
	Udgift	Indtægt	Udgift	Indtægt	Udgift	Indtægt	Udgift	Indtægt
Økonomi- og Planudvalget	416.146	-2.451.735	426.634	-2.511.976	427.157	-2.592.028	416.862	-2.654.841
B10.10 Administration og planlægning	157.868		156.287		156.280		156.194	
B10.10.05 Politisk organisation	8.899		8.641		8.641		8.641	
B10.10.10 Fælles administration	148.969		147.646		147.639		147.553	
B10.20 Centralfunktioner og puljer	164.380	-45.899	170.751	-45.899	171.133	-45.899	169.340	-45.899
B10.20.05 Redningsberedskab	6.199		6.199		6.199		6.199	
B10.20.10 Kommunikation	4.621		4.600		4.601		4.601	
B10.20.15 IT	31.624		31.211		30.988		30.988	
B10.20.20 Udlejning af ejendomme	19.251	-37.697	19.088	-37.697	19.023	-37.697	19.023	-37.697
B10.20.25 Forsikringer	9.478		9.478		9.478		9.478	
B10.20.30 Driftsikring af boligbyggeri	1.523		1.523		1.523		1.523	
B10.20.35 Fysisk planlægning	612		612		612		612	
B10.20.45 Kørselsafdelingen	1.872	-1.196	1.831	-1.196	1.830	-1.196	1.830	-1.196
B10.20.50 Tryghed & kriminalitetsforebyggelse	5.854		5.924		5.924		5.924	
B10.20.55 Puljer	12.570		19.032		19.159		17.366	
B10.20.60 Øvrige fællesudgifter og -indtægter	33.895	-7.006	34.372	-7.006	34.915	-7.006	34.915	-7.006
B10.20.70 Tjenestemandspension	36.881		36.881		36.881		36.881	
B10.90 Finansiering (løbende priser)	93.898	-2.405.836	99.596	-2.466.077	99.744	-2.546.129	91.328	-2.608.942
B10.90.05 Renteindtægter	354	-1.929	366	-1.987	379	-2.046	391	-2.108
B10.90.10 Renteudgifter	4.124		3.731		3.300		2.836	
B10.90.15 Afdrag på udlån	9.200		10.500		10.700		11.000	
B10.90.20 Optagne lån - afdrag	43.200		48.000		48.000		39.000	
B10.90.25 Tilskud og udligning	17.840	-1.105.788	17.817	-1.146.958	18.182	-1.150.991	18.913	-1.221.987
B10.90.30 Skatter	63	-1.279.000	65	-1.298.013	67	-1.373.973	70	-1.365.728
B10.90.35 Likvide aktiver	0		0		0		0	
B10.90.40 Andre finansielle poster	19.117	-19.119	19.117	-19.119	19.117	-19.119	19.117	-19.119

B10.10 Bevillingsområde, Drift - Administration og planlægning

Økonomi- og Planudvalgets budgetområde B10.10.05, Politisk organisation (1.000 kr.):

Område	Beskrivelse	Udgift	Indtægt
Politisk organisation	<p>Byrådet har nedsat seks stående udvalg, som bl.a. forbereder sager til byrådet, og som træffer beslutninger inden for udvalgets område. Budgetområdet indeholder udgifter til Byrådets 19 medlemmer, borgmester og udvalg, herunder råd og nævn, møder, kursusvirksomhed, deltagelse i konferencer m.v.</p> <p>Budgetområdet dækker desuden over midler til afholdelse valg. Medborgerforum understøtter implementering af Medborgerpolitikken, der sætter fokus på, at samtlige borgere i kommunen skal opleve sig selv og hinanden som en del af fællesskabet. Uanset kulturel baggrund, køn, seksuel observans, alder religion eller tilknytning til arbejdsmarkedet.</p>	8.899	

Økonomi- og Planudvalgets budgetområde B10.10.10, Fælles Administration (1.000 kr.):

Område	Beskrivelse	Udgift	Indtægt
Fælles administration	Af det samlede udgiftsbudget på 149,0 mio.kr. vedrører 138,3 mio.kr. lønninger til administrative personale m.v. samt ledelse. De øvrige poster består af midler til uddannelse, konsulent- og advokatbistand, kontorartikler, IT, telefoni samt inventar til rådhus, befordring/tjenestekørsel, møder, kontingent /abonnemeter, og personalerelaterede udgifter som lægeerklæringer, ekskursion, hjemmearbejdspladser, vaccination.	148.969	

B10.20 Bevillingsområde, Drift - Centralfunktioner og puljer**Økonomi- og Planudvalgets budgetområde B10.20.05, Redningsberedskab (1.000 kr.):**

Område	Beskrivelse	Udgift	Indtægt
Beredskab	Budgettet består af udgifter til det nye fælles redningsberedskab 4K (Ishøj, Høje-Taastrup, Vallensbæk og Greve kommuner) inkl. bidrag til forsikringer, afskrivninger samt overhead til fælles funktion.	6.199	

Økonomi- og Planudvalgets budgetområde B10.20.10, Kommunikation (1.000 kr.):

Område	Beskrivelse	Udgift	Indtægt
Kommunikation	Kommunikation har ansvaret for kommunens hjemmeside, intranet, og sociale medier, producerer videoindslag, udarbejder pjecer, plakater og anden grafisk materiale til borgere og medarbejdere. Kommunikation streamer byrådsmøder direkte til borgerne og udøver rådgivning og sparring til diverse centre i Ishøj Kommune.	4.621	

Økonomi- og Planudvalgets budgetområde B10.20.15, IT (1.000 kr.):

Område	Beskrivelse	Udgift	Indtægt
IT	Budgettet består hovedsagelig af udgifter til ekstern drift af KMD-systemer, CSC-systemer og diverse systemer leveret gennem KL og Kombit. Hertil kommer der løbende licensomkostninger på diverse systemer samt licenser, der skal bruges i forhold til at maskinerne kan forbinde sig til serverparken.	31.624	

Økonomi- og Planudvalgets budgetområde B10.20.20, Udlejning af ejendomme (1.000 kr.):

Område	Beskrivelse	Udgift	Indtægt
Udlejning af ejendomme	Kommunen ejer og udlejer en række ejendomme - typisk pleje- og ældrevenlige boliger. Flere af ejendommene udlejes på uopsigelige lejekontrakter og lejerne betaler efter et balanceprincip, hvor huslejen afspejler den enkelte ejendoms driftsudgifter. Kommunen har 105 <u>plejeboliger</u> fordelt således: <ul style="list-style-type: none"> • 74 boliger på Kærbo, Ishøj Boulevard 2-4 • 31 boliger på Torsbo, Køgevej 220 og 170 <u>ældrevenlige</u> boliger: <ul style="list-style-type: none"> • 30 boliger på Ishøj Boulevard 4-6 • 48 boliger i Vejledalen 23-27, • 76 boliger på Vejlebrovej 101-111 • 4 boliger på Ishøj bygade 117 A-D • 12 boliger på Køgevej 218 A-D og Køgevej 222, 224, 226 og 228 A-E samt 19 <u>Fleksible omsorgspladser</u> som kommunen råder over <ul style="list-style-type: none"> • 19 boliger på Kærbo, Ishøj Boulevard 2 Boinstitutioner: <ul style="list-style-type: none"> • Spindehuset i Gadekæret ejes af LEV (en privat landsdækkende forening for mennesker med udviklingshæmning, pårørende m.fl) og 	19.251	-37.697

	<p>lejes af kommunen, som så udlejer de i alt 6 boliger.</p> <p>Derudover råder Ishøj kommune over 6 <u>hjemløseboliger (Søhaverne)</u>, hvis formål er at give kommunens mest udsatte hjemløse et permanent sted at bo.</p> <p><u>Øvrige ejendomme:</u> I E/F Ishøj Bycenter ejer kommunen 7 enheder (Trykkeriet, Biblioteket, Rådhuset, Kælder i kontorhus Nord, etage 7 Nord, Kulturcafeen, etage 4 og 5 Nord). E/F Ishøj Bycenter administreres af Danica ejendomsselskab. Kommunen lejer flere lejemål i bycentret: Borgerservice, vagtstue og rengøringsdepot. Lejen er fastsat i den enkelte lejekontrakt. Herudover betaler kommunen en andel af bycentrets vagtordning. Disse udgifter er delvis fastsat af ejerlejlighedsforeningen.</p> <p>Kommunen råder over ca. 1.250.000 m² landbrugsjord, som bortforpagtes til kommunens landmænd.</p> <p>Kommunen udlejer en række mindre ejendomme og lejer/betaler for en række mindre lejemål. Disse lejemål er reguleret via lejekontrakter. Bl.a.</p> <ul style="list-style-type: none"> • 138 nyttehavere beliggende for enden af Vejlebrovej. • Vandrehjemmet (bortforpagtes) 		
--	--	--	--

Økonomi- og Planudvalgets budgetområde B10.20.25, Forsikringer (1.000 kr.):

Område	Beskrivelse	Udgift	Indtægt
Forsikringer	<p>Området administreres efter den Forsikrings- og Risikostyringspolitik, som Byrådet har vedtaget.</p> <p>Kommunen er selvforsikret for de første 8 mio. kr., hvoraf de 4 mio. kr. er afsat i driftsbudgettet.</p> <p>Ishøj Kommune er selvforsikret for arbejdsskader. Såfremt kommunen skulle tegne en fuld dækkende arbejdsskadeforsikring, vil dette beløbe sig til ca. 8,7 mio. kr. Der er afsat i budgettet under de enkelte organisatoriske enheder.</p> <p>Kommunen følger løbende op på rentabiliteten af hver enkelt forsikring og forsikringsudbydere.</p>	9.478	

Økonomi- og Planudvalgets budgetområde B10.20.30, Driftssikring af boligbyggeri (1.000 kr.):

Område	Beskrivelse	Udgift	Indtægt
Driftssikring af boligbyggeri	<p>Kerneopgaverne er tilsyn og udlejning af almene boliger. Tilsyn omfatter koordineringsudvalgsmøder og styringsdialoger (hvordan er livet i boligområdet, udlejningssituationen, regnskaber mv.). Tilsyn er lovreguleret.</p>	1.523	

Økonomi- og Planudvalgets budgetområde B10.20.35, Fysisk planlægning (1.000 kr.):

Område	Beskrivelse	Udgift	Indtægt
Fysisk planlægning og turisme	<p>Kommuneplanen indeholder overordnede retningslinjer for fysisk udvikling og rammer der fastsætter bestemmelser for hvad de enkelte arealer må anvendes til. Budgettet dækker udgifter til udarbejdelse af kommuneplaner, herunder rådgivning, landskabsarkitekt, IT-programmer mv.</p> <p>Ishøj Kommune har følgende fokus for den fysiske udvikling i kommunen:</p> <ul style="list-style-type: none"> • Forbindelser i og udenfor kommunen • Binde byen sammen med oplevelsesrige byrum • Flere klimasikrede boliger 	612	

	<ul style="list-style-type: none"> Landsby udvikling Kunst og natur i byen Styrke rammerne og grundlaget for at drive erhverv i kommunen, herunder turismeerhverv. <p>På turismeområdet arbejdes der for at sætte Ishøj på landkortet gennem branding og markedsføring i et nyt samarbejde med WOCO. Ligesom der gennem netværksfacilitering arbejdes for at underbygge turisterhvervets indsats for at tiltrække turister.</p>		
--	--	--	--

Økonomi- og Planudvalgets budgetområde B10.20.45, Kørselsafdelingen (1.000 kr.):

Område	Beskrivelse	Udgift	Indtægt
Kørselsafdelingen	<p>Ishøj Kommune står selv for en stor del af kørslen med egne borgere. Det gælder alt kørsel fra børnehavebørn til sprogtræning, skolebørn visiteret til andet skoledistrikt, svømmekørsel, borgere til genoptræning, læge og speciallæge samt ældre til aktivitetscenter.</p> <p>Budgettet indeholder bruttoudgifter på 6,3 mio. kr., der er budgetlagt under de områder, der serviceres af kørselsafdelingen. Heraf er knap 4,4 mio. kr. lønninger og det øvrige går til driftsmateriel.</p> <p>Herudover ligger budgettet til bycenterbussen også her.</p>	1.872	-1.196

Økonomi- og Planudvalgets budgetområde B10.20.50, Tryghed & Kriminalitetsforebyggelse (1.000 kr.):

Område	Beskrivelse	Udgift	Indtægt
Tryghed og kriminalitetsforebyggelse	<p>Formålet med indsatsområdet er at sikre en høj kvalitet og sammenhæng i tryghedsfremmende og kriminalitetsforebyggende aktiviteter på tværs af kommunen. Områdets budget dækker over udgifter til SSP-samarbejde, særlige indsatser, indsats mod ungdomskriminalitet og antiradikalisering samt Helhedsplan i Vejleåparken.</p>	5.854	

Økonomi- og Planudvalgets budgetområde B10.20.55, Puljer (1.000 kr.):

Område	Beskrivelse	Udgift	Indtægt
Puljer	Budgetområdet indeholder midler til investeringspulje projekter, demografi- og sundhedspuljen samt ufordelt LCP-pulje.	12.570	

Økonomi- og Planudvalgets budgetområde B10.20.60, Øvrige fællesudgifter og indtægter (1.000 kr.):

Område	Beskrivelse	Udgift	Indtægt
Øvrige fællesudgifter og -indtægter	<p>Budgetområdet samler fællesudgifter og indtægter, som ikke kan henføres under andre budgetområder og administreres af flere forskellige administrative enheder.</p> <p>Fx kontingenter til forskellige sammenslutninger, udgifter til systemer, som er nødvendige til at drive en kommunal virksomhed, udgifter til revision, diverse gebyrer, Rådhus kantine, Rådhuservice og trykkeri, vagtordning og administrationsbidrag.</p>	33.895	-7.006

Økonomi- og Planudvalgets budgetområde B10.20.70, Tjenestemandspension (1.000 kr.):

Område	Beskrivelse	Udgift	Indtægt
Tjenestemandspension	Kommunen er selvforsikret med pension til fratrådte tjenstemandsansatte.	36.881	

B10.90 Bevillingsområde, Finansielle konti :

Finansiell politik er styrende for området:

Bevillingsområde Hele 1.000 kr.	Budget 2025	Budget 2026	Budget 2027	Budget 2028
B10.90 Finansielle konti	-2.311.938	-2.366.480	-2.446.385	-2.517.615

Specifikation af bevillingen i budgetområder:

Budgetområde 1.000 kr.	Budget 2025	Budget 2026	Budget 2027	Budget 2028
B10.90.05 Renteindtægter	-1.575	-1.620	-1.668	-1.716
B10.90.10 Renteudgifter	4.124	3.731	3.300	2.836
B10.90.15 Afdrag på udlån – Letbane	9.200	10.500	10.700	11.000
B10.90.20 Optagne lån - Afdrag	43.200	48.000	48.000	39.000
B10.90.25 Tilskud og udligning	-1.087.948	-1.129.140	-1.132.809	-1.203.074
B10.90.30 Skatter	-1.278.937	-1.297.948	-1.373.905	-1.365.659
B10.90.35 Likvide aktiver	0	0	0	0
B10.90 Bevillingsområdet i alt	-2.311.938	-2.366.480	-2.446.385	-2.517.615

Afdrag på udlån

Udgift vedrører indskud i Letbanen 9.200.000 kr.

Der er ikke budgetlagt med afdrag ved eventuel lånoptagelse.

Lånoptagelse og afdrag på lån i budgetperioden:

1.000 kr.	2025	2026	2027	2028
Optagelse af lån	0	0	0	0
Afdrag på lån	43.200	48.000	48.000	39.000
I alt	43.200	48.000	48.000	39.000

Der er ikke budgetlagt med lånoptagelse i 2025.

Tilskud og udligning**Finansiering:**

- Udskrivningsprocenten i budgetforslaget forudsættes i udgangspunktet fastsat uændret til 25,0. Budgetforslaget anvender det statsgaranterede udskrivningsgrundlag.
- Tilskud, udligning og skatter opgøres ud fra ministeriets udmelding primo juli 2024. Indtægtssiden er indregnet i det administrative budgetforslag.

Personskatter:

Det administrative budgetforslag 2025 er udarbejdet med udgangspunkt i det statsgaranterede udskrivningsgrundlag, og er beregnet med den nuværende udskrivningsprocent på 25,0 % og grundskyldspromille på 25,0 ‰.

Det statsgaranterede udskrivningsgrundlag for 2025 udgør 4.364,3 mio. kr. Det betyder en indkomstsskat til kommunen på 1.091,1 mio.kr.

Der vil til 2. behandlingen forelægge en indstilling om valg af enten det statsgaranterede udskrivningsgrundlag eller selvbudgettering.

Ejendomsskatter:

For budget 2025 og frem er grundværdierne fastlagt på baggrund af Indenrigs- og Sundhedsministeriets tal. Skønnet for Ishøj Kommunes indtægter for grundskyld for 2025 udgør 127,3 mio. kr. Provenuet for dækningsafgift udgør 38,6 mio.kr. Skønnet for 2025 er foreløbigt og ministeriet vil senest ved udgangen af august udsende et nyt opdateret skøn.

Tilskud og udligning:

Der er i 2025 indarbejdet tilskud og udligning, svarende til udmeldingen fra Indenrigs- og Sundhedsministeriet den 28. juni 2024. Ishøj Kommune har ikke ansøgt om yderligere tilskud fra puljen efter § 16 til særligt vanskeligt stillede kommuner i hele landet.

Likviditet:

De likvide aktiver primo 2025 er skønnet til 314,0 mio. kr.

Mio.kr.	2025	2026	2027	2028
Primobeholdning	314,0	353,9	368,2	416,5
Likviditetsforbrug i øvrigt	39,9	14,3	48,2	40,8
Ultimobeholdning	353,9	368,2	416,5	457,3

Bevillingsbeskrivelse – Teknik- og Bygningsudvalget

Teknik- og Bygningsudvalget

Udvalget varetager forvaltningen af opgaverne efter planloven, byggeloven, vej- og ekspropriationsloven, lov om trafikskaber, samt en række andre love indenfor det tekniske område. Opgaverne omhandler bl.a.:

- Arealanvendelse, herunder forvaltning af kommune- og lokalplanlægning, landzonelovgivning, matrikulære sager og deklamationer
- Bygge- og boligforhold, herunder byggesagsbehandling og lokalplanbestemmelser, dvs. udstedelse af byggetilladelser og stillingtagen til dispensationsansøgninger fra byggeplan og lokalplaner, deklamationer m.v.
- Veje, stier, broer, tunneller, lysregulering, vejafvanding m.v., herunder anlægs- og vedligeholdelsesopgaver
- Trafiksikkerhed og trafikhandlingsplaner, herunder hastighedsregulerende foranstaltninger, vejbelysning, skiltning, informationstavler samt kollektiv trafik
- Vedligeholdelse og anlæg af kommunale arealer, herunder pladser/torve, parker, skovbeplantninger, engarealer, søer og vandhuller, vandløb, idrætsanlæg, offentlige legepladser, havnearealer m.v.
- Indvendig og udvendig drift og vedligeholdelse af bygninger, anlæg og arealer under udvalgets område

Udvalgets bevillinger og budgetområder:

(1.000 kr.)	Budget 2025		Budget 2026		Budget 2027		Budget 2028	
	Udgift	Indtægt	Udgift	Indtægt	Udgift	Indtægt	Udgift	Indtægt
Teknik- og Bygningsudvalget	232.629	-2.927	231.283	-2.927	194.183	-2.927	187.282	-2.927
B20.10 Grønne områder, veje og Kollektiv trafik	68.286	-2.015	68.063	-2.015	68.064	-2.015	68.063	-2.015
B20.10.05 Kollektiv trafik	10.058		10.058		10.058		10.058	
B20.10.10 Vintervedligeholdelse	1.762		1.762		1.762		1.762	
B20.10.15 Havn	1.214		1.209		1.210		1.210	
B20.10.20 Grønne områder by	19.956	0	19.798	0	19.799	0	19.798	0
B20.10.25 Grønne områder land	6.043	-1.015	6.043	-1.015	6.043	-1.015	6.043	-1.015
B20.10.30 Kommunale veje, stier mm.	19.669		19.624		19.624		19.624	
B20.10.35 Betonbygværker	328		328		328		328	
B20.10.40 Admin. og fællesudgifter	9.256	-1.000	9.241	-1.000	9.240	-1.000	9.240	-1.000
B20.20 Ejendomme	75.133	-912	74.920	-912	74.919	-912	74.919	-912
B20.20.05 Decentral vedligehold	575		575		575		575	
B20.20.10 Udvendig vedligeholdelse	32.353	-807	32.259	-807	32.259	-807	32.259	-807
B20.20.15 Skatter og afgifter	3.174		3.174		3.174		3.174	
B20.20.20 Rengøring	17.508	-105	17.389	-105	17.388	-105	17.388	-105
B20.20.30 Forbrugsudgifter	21.523		21.523		21.523		21.523	
B20.80 Anlæg	89.210		88.300		51.200		44.300	
B20.80 Anlæg	89.210		88.300		51.200		44.300	

Teknik- og Bygningsudvalget budgetområde B20.10.05, Kollektiv Trafik (1.000 kr.):

Område	Beskrivelse	Udgift	Indtægt
Kollektiv Trafik	Målet for den kollektive trafik er, at der indenfor de bevillingsmæssige rammer sikres borgerne en rimelig betjening med kollektiv trafik alle ugens dage. Denne målsætning udmøntes primært gennem aftale med MOVIA, der står for den daglige drift. Letbanen bliver forventeligt indlemmet i den kollektive trafik i 2026 med åbningen af Ishøj station.	10.058	

Teknik- og Bygningsudvalget budgetområde B20.10.10, Vintervedligeholdelse (1.000 kr.):

Område	Beskrivelse	Udgift	Indtægt
Vintervedligeholdelse	Center for Ejendomme og Arealer udfører snerydning og glatførebekæmpelse på de offentlige veje, stier og pladser efter en prioritering der er fastlagt ud fra vejen/stiens betydning for færdslen.	1.762	

Teknik- og Bygningsudvalget budgetområde B20.10.15, Havn (1.000 kr.):

Område	Beskrivelse	Udgift	Indtægt
Havn	Udgifter til drift og vedligeholdelse af arealerne i og omkring Ishøj Havn.	1.214	

Bevillingsbeskrivelse – Teknik- og Bygningsudvalget

Teknik- og Bygningsudvalget budgetområde B20.10.20, Grønne områder by (1.000 kr.):

Område	Beskrivelse	Udgift	Indtægt
Parkområder	Parkområderne herunder legepladser og parker anvendes til rekreative formål. Selve plejen af områderne koordineres løbende i den daglige drift. Plejebeskrivelserne beskriver de forskellige elementers fremtræden og tilstandskrav og tilpasset de tildelte ressourcer.	19.956	

Teknik- og Bygningsudvalget budgetområde B20.10.25, Grønne områder land (1.000 kr.):

Område	Beskrivelse	Udgift	Indtægt
Grønne områder og Strandparken IS	De grønne områder, herunder Ishøj Dyrepark, samt Strandparken I/S er strand- og naturområde udlagt til rekreative formål. Strandparken har indgået aftale med Ishøj Kommune om driften af hele Strandparken fra Brøndby til Greve Kommune.	6.043	-1.015

Teknik- og Bygningsudvalget budgetområde B20.10.30, Kommunale veje mm. (1.000 kr.):

Område	Beskrivelse	Udgift	Indtægt
Veje og stier	Bevillingsområdet omfatter drift og vedligeholdelse af kommunale veje, stier, pladser, vejbelysning mv. I Ishøj Kommune er der omtrent 120 km vej eksklusiv stier.	19.669	

Teknik- og Bygningsudvalget budgetområde B20.10.35, Betonbygværker (1.000 kr.):

Område	Beskrivelse	Udgift	Indtægt
Betonarbejde	Kommunens betonbygværker omfatter, broer, tunneller samt bygværker m.m., som ejes af andre myndigheder, og hvor Ishøj Kommune ifølge overenskomst har drifts- og vedligeholdelsespligten. Ishøj Kommune har 84 broer og bygværker, som adskiller den gående og cyklende trafik fra biltrafikken.	328	

Teknik- og Bygningsudvalget budgetområde B20.10.40, Administration og fællesudgifter (1.000 kr.):

Område	Beskrivelse	Udgift	Indtægt
Administration og fællesudgifter, herunder myndighedsbehandling samt kommunens værksted	Administrationen består af en enhed på 4 personer og Planlægningen/myndighed består af en enhed på 8 personer. Værkstedet består af 1 værkfører samt 2 mekanikere og én elev. Værkstedet står for drift og vedligeholdelse af kommunens bilpark.	9.256	-1.000

Teknik- og Bygningsudvalget budgetområde B20.20.05, Decentral vedligeholdelse (1.000 kr.):

Område	Beskrivelse	Udgift	Indtægt
Decentral vedligeholdelse	Budgetområdet skal samle udgifter fra den decentrale vedligeholdelse af de kommunale ejendomme. Det decentrale vedligeholdelsesbudget er fordelt så den enkelte skole, institution eller forening tager højde for, hvilke materialer bygningen er lavet af, bygningens anvendelse og bygningens vedligeholdelsesstandard. På nuværende tidspunkt dækker området kun de udgifter, der efter aftale varetages af Center for Ejendomme. Dette vedrører primært daginstitutioner.	575	

Teknik- og Bygningsudvalget budgetområde B20.20.10, Udvendig vedligeholdelse (1.000 kr.):

Område	Beskrivelse	Udgift	Indtægt
Udvendig vedligeholdelse	Budgetområdet samler udgifter og indtægter for central vedligeholdelse og teknisk drift af de kommunale ejendomme. Herunder Teknisk Drift samt beskæftigelsesordning på malerområdet i samarbejde med Center for Beskæftigelse og Erhverv. Central vedligeholdelse og tekniks overvågning omfatter drift, akut og planlagt vedligeholdelse af ca. 178.000 m ² bygninger. Opgaverne på de enkelte bygninger løses ved brug af internt reparationshold, rammeaftaler, serviceaftaler og prisindhentning fra eksterne	32.353	-807

Bevillingsbeskrivelse – Teknik- og Bygningsudvalget

	<p>entreprenører og leverandører.</p> <p>Der udarbejdes årligt en plan for vedligeholdelse, herunder en prioritering af budgettet efter behov. Derudover er der en pulje til service, vedligeholdelse og genanskaffelse af hårde hvidevarer.</p> <p>Teknisk Drift (Reparationshold) Lønninger til de udførende tømrere/snedkere, elektrikere, ventilations- og vvs medarbejdere i Center for Ejendomme, ca. 12 medarbejdere i alt. Ligeledes udgifter til værktøj og biler. Der udføres desuden indtægtsgivende opgaver for bestillerfunktionen.</p> <p>Beskæftigelsesordning Beskæftigelsesordning hvor Center for Ejendomme i samarbejde med Jobcenteret, aktiverer kontanthjælpsmodtagere fx malerarbejde på kommunale bygninger.</p> <p>Pulje til risikostyring Der er afsat 1,1 mio. kr. årligt til risikostyring og forebyggelse af skader. Forebyggelsen skal medvirke til at nedsætte kommunens egen udgift til skader og til at fastholde det lave præmieniveau. De individuelle indsatser prioriteres ud fra den overordnede sikringsplan, der årligt fremlægges politisk.</p> <p>Pulje til energibesparende foranstaltninger Center for Ejendommens energiteam igangsætter løbende energibesparende tiltag, som bidrager til at minimere energiforbruget og forbedre brugeradfærden.</p> <p>Der pågår fortsat en stor indsats for at mindske energiforbruget jf. energihandlingsplanen, der årligt fremlægges politisk for Klima- og Miljøudvalget.</p>		
--	--	--	--

Teknik- og Bygningsudvalget budgetområde B20.20.15, Skatter og afgifter (1.000 kr.):

Område	Beskrivelse	Udgift	Indtægt
Skatter og afgifter	Budgetområdet dækker over den centrale håndtering og betaling af ejendomsskat og containertømning vedr. de kommunale bygninger.	3.174	

Teknik- og Bygningsudvalget budgetområde B20.20.20, Rengøring (1.000 kr.):

Område	Beskrivelse	Udgift	Indtægt
Rengøring	Budgetområdet dækker kommunens centrale rengøringsafdeling. Afdelingen varetager lidt over halvdelen af rengøringen i kommunens ejendomme, og har det overordnede ansvar for al rengøring i kommunen. Rengøring udføres efter fælles rengøringsstandarder besluttet af byrådet i januar 2017. Udgiften på et rengøringssted udregnes via et opmålingsprogram, hvor kvadratmeter, indretning og arbejdstempo indtegnes.	17.508	-105

Teknik- og Bygningsudvalget budgetområde B20.20.30, Forbrugsudgifter (1.000 kr.):

Område	Beskrivelse	Udgift	Indtægt
El, vand og varme	Budgetområdet dækker energiforbrugsudgifter for kommunens ejendomme. Der pågår fortsat en stor indsats for at mindske energiforbruget jf. energihandlingsplanen, der årligt fremlægges politisk.	21.523	

Klima- og miljøudvalget

Udvalget varetager forvaltningen af opgaver omhandlende røg, støj og affald. Udvalget forvalter opgaver efter bl.a. Miljøbeskyttelsesloven, Vandforsyningsloven, Jordforureningsloven, Naturbeskyttelsesloven, Vandløbsloven. Forvaltningen sker efter disse love og flere andre herunder bekendtgørelser m.m. Opgaverne omhandler bl.a.:

- Vurdering af virkninger på miljøet (VVM) samt miljøtilsyn med virksomheder, landbrug mv.
- Naturbeskyttelse, herunder kommunens grønne områder
- Renovation
- Vandforsyning, spildevand og vandløb
- Energieffektiviseringer og ressourcebesparelser herunder energiforsyning, energistyring og energirenovering,
- Skadedyrsbekæmpelse
- Klima; CO2-reduktion og klimatilpasning.

Kommunens sagsbehandling indenfor miljøområdet dækker hovedområderne:

Virksomhedstilsyn

Ishøj Kommune varetager Ishøj og Vallensbæk Kommuners miljøtilsyn med virksomheder og landbrug. Formålet med tilsynene er at sikre, at miljøforholdene er forsvarlige, og at de gældende regler og bestemmelser på miljøområdet overholdes. Desuden skal virksomheder og landbrug vejledes om muligheder for miljøforbedringer i forbindelse med tilsynet.

Desuden gennemføres der opfølgende miljøtilsyn på virksomheder, hvor det er nødvendigt, at følge op på om eventuelle håndhævelser er efterkommet. Endelig føres der tilsyn i forbindelse med klager.

Vandforsyningsmyndighed

Kommunen skal sikre, at udnyttelsen, og den dertil knyttede beskyttelse af vandforekomster, sker efter en samlet planlægning og efter en samlet vurdering. Der skal tages hensyn til kommunens Vandforsyningsplan og sikres en samordning af den eksisterende vandforsyning med henblik på en hensigtsmæssig anvendelse af vandforekomsterne.

Samtidig skal der ske en udbygning og drift af en tilstrækkelig og kvalitetsmæssigt tilfredsstillende vandforsyning med fokus på høje kvalitetskrav til drikkevand til beskyttelse af menneskers sundhed. Kommunen meddeler indvindingstilladelser og overvåger vandforsyningen og de private brønde og boreriger.

Affaldshåndtering

Kommunens sagsbehandling omfatter håndtering af affald, der ikke er reguleret af anden lovgivning.

Spildevandsmyndighed

Kommunen udarbejder planer for bortskaffelse af spildevand og administrerer tilladelser og forbud mod spildevandudledning til vandløb, søer eller havet. Kommunen skal sikre begrænsning af udledning af visse stoffer til vandløb, søer eller havet, og sikre overholdelse af forbud mod tilførsel af visse stoffer direkte til grundvandet.

Endvidere administreres afledning af spildevand til jorden (nedsivning), udledning og udsprøjtning af spildevand på jordoverfladen til ikke-jordbrugsformål, Etablering af samletanke, der indeholder spildevand og tømningsordninger af olie- og kemikalieudskillere.

Jordforurening

Administrationen skal medvirke til at forebygge, fjerne eller begrænse jordforurening og forhindre eller forebygge skadelig virkning fra jordforurening på grundvand, menneskers sundhed og miljøet i øvrigt. Kommunen skal særligt have fokus på at beskytte drikkevandsressourcer, forebygge sundhedsmæssige problemer ved anvendelsen af forurenede arealer, tilvejebringe grundlag for en koordineret og målrettet offentlig indsats med henblik på at undgå skadelig virkning fra jordforurening, forebygge yderligere forurening af miljøet i forbindelse med anvendelse og bortskaffelse af jord og fastholde forurenere som den.

Badevand

Der føres tilsyn med badevandskvaliteten så det sikres, at vandet ikke er forurenede.

Miljøvurdering

Kommunen skal sikre et højt miljøbeskyttelsesniveau og bidrage til integrationen af miljøhensyn under udarbejdelsen og vedtagelsen af planer og programmer med henblik på at fremme en bæredygtig udvikling. Kommunen skal derfor sikre, at der gennemføres en miljøvurdering af planer og programmer, som kan få væsentlig indvirkning på miljøet.

Klima

Kommunen udarbejder og implementerer Klimaplaner.

Administration for Grønt Råd i Ishøj Kommune samt koordinere tiltag relateret til klima med øvrig lovgivning herunder Plan- og Bygge- og Miljøbeskyttelseslov.

Udvalgets bevillinger og budgetområder:

(1.000 kr.)	Budget 2025		Budget 2026		Budget 2027		Budget 2028	
	Udgift	Indtægt	Udgift	Indtægt	Udgift	Indtægt	Udgift	Indtægt
Klima- og Miljøudvalget i alt	55.419	-43.690	55.395	-43.690	53.945	-43.690	51.670	-43.690
B30.10 Miljøbeskyttelse	8.955	-951	8.931	-951	8.931	-951	8.931	-951
B30.10.05 Miljø	6.475	-951	6.451	-951	6.451	-951	6.451	-951
B30.10.10 Natur	1.075		1.075		1.075		1.075	
B30.10.15 Puljer	1.405		1.405		1.405		1.405	
B30.20 Forsyning	42.739	-42.739	42.739	-42.739	42.739	-42.739	42.739	-42.739
B30.20.05 Renovation	42.739	-42.739	42.739	-42.739	42.739	-42.739	42.739	-42.739
B30.80 Anlæg	3.725		3.725		2.275			
B30.80 Anlæg	3.725		3.725		2.275			

Klima- og Miljøudvalget budgetområde B30.10.05, Miljø (1.000 kr.):

Område	Beskrivelse	Udgift	Indtægt
Miljø	Opgaverne omfatter undersøgelser i forbindelse med miljøsager, oprensningsarbejder efter oliespild m.v. Herudover afholdes udgifter ved kontrol af badevand (svømmehal og havvand) samt anden kontrol, der er pålagt af Byrådet i medfør af Miljøbeskyttelsesloven. Området har indtægter fra lovpligtigt virksomhedstilsyn, hvor taksten er fastsat af staten samt fra ejendomsbeskatningen til rottebekæmpelse.	6.475	-951

Klima- og Miljøudvalget budgetområde B30.10.10, Natur (1.000 kr.):

Område	Beskrivelse	Udgift	Indtægt
Natur og vandløb	Drift og pleje af vandløb herunder oprensning af materiale og aflejringer, grødeslåning, opgravning af sand, rådgivning ved vandløbsager, fjernelse af spærringer efter vandplanerne samt diverse gebyr m.m.	666	
Naturpleje	Naturpleje og friluftaktiviteter, bl.a. hegn, skiltning, oversigtstavler, registrering af beskyttede plante- og dyrearter, plejeplaner, kortlægning af områder med natur, rekreativ og landskabelig værdi, diverse gebyrer m.m.	409	

Klima- og Miljøudvalget budgetområde B30.10.15, Puljer (1.000 kr.):

Område	Beskrivelse	Udgift	Indtægt
Pulje til energibesparende tiltag	Pulje til energibesparende tiltag og lovpligtig dokumentation for energiområdet vedr. kommunale ejendomme. Puljen anvendes i overensstemmelse med energihandlingsplanen der årligt fremlægges politisk for Klima- og Miljøudvalget.	1.405	

Klima- og Miljøudvalget budgetområde B30.20.05, Renovation (1.000 kr.):

Område	Beskrivelse	Udgift	Indtægt
Renovation	Området er brugerfinansieret, således at alle indtægter – over en årrække – skal dække samtlige udgifter ved de forskellige renovationsordninger, herunder eventuelle anlægsudgifter. Området varetager affaldshåndtering så som dagrenovation, restaffald, ordninger for storskrald og haveaffald, glas, papir og pap, ordninger vedr. farligt affald.	42.739	-42.739

Bevillingsbeskrivelse – Børne- og Undervisningsudvalget

Børne- og Undervisningsudvalget

Børne- og Undervisningsudvalget varetager forvaltningen af kommunens opgaver indenfor Dagtilbudsloven, Folkeskoleloven, bekendtgørelse om specialundervisning samt lov om specialundervisning for voksne. Udvalget varetager desuden forvaltning af kommunens opgaver efter lov om Social Service i den del af loven, der vedrører børn og unge, samt kommunens opgaver i Sundhedsloven, som vedrører sundhedstjenesten.

Børne- og Undervisningsudvalgets overordnede visioner og værdier er fastlagt i Børne- og Ungepolitikken, som senest er revideret i 2022.

Målgruppen for Børne- og Undervisningsudvalget omfatter tilbud til alle børn i alderen 0-17 år, som er bosat i Ishøj Kommune samt deres forældre.

Udvalgets bevillinger og budgetområder:

(1.000 kr.)	Budget 2025		Budget 2026		Budget 2027		Budget 2028	
	Udgift	Indtægt	Udgift	Indtægt	Udgift	Indtægt	Udgift	Indtægt
Børne- og Undervisningsudvalget i alt	693.971	-116.671	701.462	-115.212	699.500	-115.213	700.559	-115.213
B40.10 Skoler	326.573	-38.280	329.652	-38.280	328.479	-38.280	329.541	-38.280
B40.10.05 Fællesudg. og -indt.	78.879	-20.698	78.039	-20.698	76.869	-20.698	77.932	-20.698
B40.10.10 Driftssteder	247.694	-17.582	251.613	-17.582	251.610	-17.582	251.609	-17.582
B40.20 Dagtilbud	168.546	-48.079	172.538	-46.620	172.492	-46.621	172.492	-46.621
B40.20.05 Fællesudg. og -indt.	35.268	-5.882	37.152	-5.882	37.153	-5.882	37.153	-5.882
B40.20.10 Driftssteder	133.278	-42.197	135.386	-40.738	135.339	-40.739	135.339	-40.739
B40.30 Specialpædagogisk bistand	198.852	-30.312	199.272	-30.312	198.529	-30.312	198.526	-30.312
B40.30.05 Fællesudg. og - indt.	9.772		9.702		9.703		9.703	
B40.30.10 Egne spec.pæd. foranstaltninger	6.496		6.461		6.462		6.461	
B40.30.15 Eksterne spec.pæd. foranstaltninger	57.418	-1.150	57.408	-1.150	57.408	-1.150	57.408	-1.150
B40.30.20 Borgerrelaterede adm. udg.	713		713		713		713	
B40.30.25 Sundhedstjenesten	7.861		7.808		7.808		7.807	
B40.30.30 Rådgivning og særlig støtte	93.656	-16.698	93.983	-16.698	93.238	-16.698	93.237	-16.698
B40.30.35 Rådgiv. og særlig støtte -(egne)	14.699	-8.345	14.960	-8.345	14.960	-8.345	14.960	-8.345
B40.30.40 Specialområdet	8.237	-4.119	8.237	-4.119	8.237	-4.119	8.237	-4.119

Børne- og Undervisningsudvalgets budgetområde B40.10.05, Fællesudgifter og – indtægter (1.000 kr.):

Område	Beskrivelse	Udgift	Indtægt
Lederlønninger – skoleområdet	I alt 7 fuldtidsstillinger fordelt på henholdsvis 5 folkeskoler, Skolen på Ishøjgård og Ishøj Naturcenter	5.390	
Bidrag statslige og private skoler	Bidrag for elever på frie grundskoler mv. 599 elever i privatskole x 44.483 kr., 233 elever i privatskole-SFO x 8.753 kr.	29.701	
Ungdomsuddannelser og skoler	Bidrag, elever på efterskoler - 60 elever på efterskole x 41.835 kr.	2.602	
Folkeskoler fælles formål	Folkeskoler fælles formål indeholder følgende hovedområder: <ul style="list-style-type: none"> - Løn til konsulenter på skoleområdet samt ordblinderessourcelærere - Midler til praktisk medhjælp til elever med handicap - Frikøb af lærere i forbindelse med organisationsarbejde - Tolkebistand til skoler - Læsefremmende materialer til støtte og udvikling af sprog-, læse- og skrivekompetencer for elever - Licens og vedligeholdelse af skolebibliotekssystem og IT-systemer i øvrigt på skoleområdet - Tilskud til nedbringelse af forældres udgifter til skolemælk - Indtægter og udgifter i forbindelse med anbragte elevers skolegang - Indtægter og udgifter i forbindelse med grænsekrydsere - Indtægter i forbindelse med elever fra andre kommuner i Ishøj Kommunes specialtilbud - Indtægter for salg af pladser i gruppeordningen - Befordring af elever 	41.186	-20698

Bevillingsbeskrivelse – Børne- og Undervisningsudvalget

	<ul style="list-style-type: none"> - Sygehjemmeundervisning og hospitalsundervisning - Fælleselevrådet - Fripladser og søskendetilskud i SFO - Midler til SFO-åbent i sommerferien - Køb af SFO-pladser i andre kommuner til børn bosat i Ishøj, og salg af SFO-pladser til udenbys børn - CDU IT - CDU-skolen - Udgifter til 4. klasseselevers brug af udvidet åbningstid i SFO i skoleferien (budgetforlig 2015) - DUT-tilførsel ifølge lovændringer <ul style="list-style-type: none"> ○ Obligatoriske sprogrprøver og administration af ulovligt elevfravær ○ Midler til fritidstilbud i forbindelse med DUT-tilførsel til justering af fagrækken, kvalitetsløft af den understøttende undervisning og skoleugens længde 		
--	--	--	--

Børne- og Undervisningsudvalgets budgetområde B40.10.10, Driftssteder (1.000 kr.):

Område	Beskrivelse	Udgift	Indtægt
Forældrebetaling for SFO	<ul style="list-style-type: none"> • Indtægter fra forældrebetaling i SFO svarende til 699 SFO1-børn, herunder 232 kommende skolestartere og 253 SFO2-børn 		-17.582
Skoler inkl. SFO	<p>Skole: Indeholder ressourcer til kommunens 5 folkeskoler, Skolen på Ishøjgård og Ishøj Naturcenter på følgende hovedområder:</p> <ul style="list-style-type: none"> - Lønmidler til undervisning, herunder lønmidler til tolærerordning - Midler til skoleledernes pulje. Indeholder fx lønudgifter til forberedelse, udvikling, evaluering, selvstyrende teams, holddeling, kompetenceudvikling, forældresamarbejde, vejledere mv. - Puljer til arbejdet med tosprogede elever og arbejdet med inklusion - Aldersreduktion - Undervisningsmaterialer, kontor, inventar, elevråd, ekskursioner/lejrskoler mv. - Løn til niveau 4-ledere - Teknisk service, rengøring, kantinedrift og skolesekretærer <p>Der er budgetteret med 96 normalklasser og 2.057 normalklasselever i skoleåret 2023/2024.</p> <p>Ressourcetildelingen på skoleområdet tager udgangspunkt i den af Byrådet besluttede ressourcemodel, februar 2014.</p> <p>Hertil kommer grundskolevejledningen og den skolestyrkende indsats, som organisatorisk og budgetmæssigt er placeret under Vejlebroskolen.</p> <p>Indtægterne vedrører kantinedrift samt indtægter fra Ådalens Privatskole i forbindelse med opgaven omkring grundskolevejledning.</p> <p>SFO:</p> <ul style="list-style-type: none"> - Lønmidler - Løn til SFO-leder - Øvrige udgifter til drift af SFO1 og SFO2 samt aftenklubben på Gildbroskolen <p>Ressourcetildelingen på SFO-området følger en model, som giver en ligelig og objektiv fordeling af ressourcerne. Ressourcerne til SFO1 (0. – 3. klasse) og SFO2 (4. – 6. kl.) tildeles efter princippet om at pengene følger</p>	247.694	

Bevillingsbeskrivelse – Børne- og Undervisningsudvalget

	<p>barnet. Der er aftalt at SFO'ernes budgetter reguleres ved mer- og mindreindskrivning hvis børnetallet afviger mere end +/- 7 %.</p> <p>SFO'en på Skolen på Ishøjgård og aftenklubben på Gildbro skolen er ikke omfattet af dette princip.</p> <p>Den årlige gennemsnitsnormering på de 5 folkeskolers SFO'er bliver besluttet hvert år i forbindelse med budgettet. I 2024 er normeringen følgende:</p> <ul style="list-style-type: none"> • 699 SFO1-børn, herunder 232 kommende skolestartere • 253 SFO2-børn <p>For alle SFO'erne gælder, at SFO1 har lukket tre uger i skolernes sommerferie og SFO2 har lukket fire uger i skolernes sommerferie. Gildbro skolens SFO holder åbent i lukkeugerne og tilbyder pasning til de børn, som har behov.</p> <p>I Ishøj Kommune er der desuden vedtaget 4 faste lukkedage (Juleaftensdag, Nytårsaftensdag, Grundlovsdag og fredag efter Kristi Himmelfartsdag). Herudover kan der placeres 3 lukkedage, der så vidt muligt koordineres med dagtilbuddenes lukkedage og elevernes skolekalender af hensyn til forældrenes planlægning.</p>		
--	--	--	--

Børne- og Undervisningsudvalgets budgetområde B40.20.05, Fællesudgifter og – indtægter (1.000 kr.):

Område	Beskrivelse	Udgift	Indtægt
Lederlønninger – dagtilbud	Løn til 11 dagtilbudsledere samt ledende konsulent i Center for Dagtilbud og Uddannelse	8.859	
Dagtilbud fælles formål	Dagtilbud fælles formål indeholder følgende hovedområder: <ul style="list-style-type: none"> - Løn til pædagogiske konsulenter - Midler til praktisk medhjælp til børn med handicap - Kompetenceudvikling i dagtilbud - Midler til den Pædagogiske Assistentuddannelse som merituddannelse - Fripladser og søskendetilskud - Sprogstimulering for tosprogede børn - Midler til pædagogisk IT i dagtilbud - Løn til PAU-elever - Pulje til bedre kvalitet i dagtilbud (Økonomiaftale ml. KL og regeringen 2013). Anvendes til pædagogisk IT i dagtilbud - Midler til øgede udgifter i forbindelse med ny dagtilbudslov af 24. maj 2018. - CDU-administration 	15.153	-669
Privat institution, privat pasning mm.	Indtægter og udgifter til børn i dagtilbud i og fra andre kommuner samt udgifter til børn i privatinstitutioner og privat pasning. Udgifter og indtægter er reguleret i henhold til dagtilbudsloven.	11.256	-5.213

Børne- og Undervisningsudvalgets budgetområde B40.20.10, Driftsteder (1.000 kr.):

Område	Beskrivelse	Udgift	Indtægt
Forældrebetaling	Indtægter fra forældrebetaling for plads i dagpleje og daginstitutioner.	-5.032	-42.197
Dagpleje	Børnenormeringen for dagplejen bliver besluttet hvert år i forbindelse med budgettet. I 2024 er normeringen fastsat til 56 dagplejepladser. Dagplejen har åbent 48 timer om ugen. Dagplejen følger daginstitutionernes lukkedage.	8.688	
Daginstitutioner	Indeholder ressourcer til drift af kommunens 10 daginstitutioner. Ressourcefordelingen på institutionsområdet følger en model, som giver en ligelig og objektiv fordeling af ressourcerne, som tildeles efter "pengene følger barnet"-princippet, hvor vuggestuebørn tæller dobbelt ift. børnehavebørn. Dagtilbuddenes budgetter reguleres i forbindelse	129.622	

Bevillingsbeskrivelse – Børne- og Undervisningsudvalget

	<p>med indskrivning af flere eller færre børn i forhold til institutionens faste normering.</p> <p>Institutionernes årlige gennemsnitlige børnenormering bliver besluttet hvert år i forbindelse med budgettet. Den budgetterede dækningsgrad for 0 til 6-årige er 59 %.</p> <p>I 2024 er normeringen følgende:</p> <ul style="list-style-type: none"> • 427 vuggestuepladser • 688 børnehavepladser, inklusive 12 specialpladser <p>Institutionerne i Ishøj Kommune har åbent 52 timer om ugen.</p> <p>Lukkedage:</p> <p>I Ishøj Kommune er der vedtaget 4 faste lukkedage (Juleaftensdag, Nytårsaftensdag, Grundlovsdag og fredag efter Kristi Himmelfartsdag). Herudover kan der placeres 3 lukkedage. Børne- og Undervisningsudvalget besluttede den 17. december 2009, at de 3 lukkedage, så vidt det er muligt, placeres mellem jul og nytår. Én institution i kommunen holder åbent for de børn, som har behov for pasning mellem jul og nytår.</p>		
--	--	--	--

Børne- og Undervisningsudvalgets budgetområde B40.30.05, Fællesudgifter og – indtægter (1.000 kr.):

Område	Beskrivelse	Udgift	Indtægt
Pædagogisk-Psykologisk Rådgivning	Lønudgifter og drift af pædagogisk og psykologisk personale til skoleområdet samt løn og drift til administration på området.	9.772	-

Børne- og Undervisningsudvalgets budgetområde B40.30.10, Egne specialpædagogiske foranstaltninger (1.000 kr.):

Område	Beskrivelse	Udgift	Indtægt
Specialområde	Lønudgifter og drift til tale-/hørekonsulenter og psykologer på dagtilbudsområdet	2.090	
Støttekorpsset	Lønudgifter og drift af ressourcepædagogkorpsset på dagtilbudsområdet	4.406	-

Børne- og Undervisningsudvalgets budgetområde B40.30.15, Eksterne specialpædagogiske foranstaltninger (1.000):

Område	Beskrivelse	Udgift	Indtægt
Folkeskoler (03.22.01)	Udgifter til specialundervisning på almindelige folkeskoler i og uden for kommunen – herunder især udgifter til specialklasser og grupperordninger. Herudover indgår også udgifter til helt særlige individuelle ordninger på skolerne i Ishøj samt overbelægning/ekstra støtte i gruppeordninger på Strandgårdskolen. Budgetforudsætning: 46 årsværk à 289.000 kroner/årsværk	13.915	-
Skolefritidsordninger (03.22.05)	Udgifter til specialfritidstilbud i specialklasser og i gruppeordninger Budgetforudsætning: 12 årsværk à 141.000 kroner/årsværk	1.779	-
Befordring af elever i specialundervisning (03.22.06)	Udgifter til befordring af børn og unge til og fra specialundervisningstilbud – både i og udenfor Ishøj Kommune Budgetforudsætning: 75 "årsværk" à 40.000 kroner/"årsværk"	3.186	-
Objektiv finansiering af regionale tilbud (03.22.07-1)	Grundfinansiering af de mest specialiserede regionale tilbud pba. befolkningstal (objektiv finansiering)	177	-
Kommunale specialskoler og interne skoler i dagbehandlingsti (03.22.08-0)	Udgifter til køb af konsulentbistand til handicappede elever i folkeskolen, i specialklasser/gruppeordninger og på specialskoler – herunder især konsulentydelse til elever med synsnedsettelse Budgetforudsætning: 18 årsværk à 39.000 kroner/årsværk	727	-
Undervisning ved køb af pladser	Udgifter til pladser på specialskoler i andre kommuner Budgetforudsætning: 33,7 årsværk à 584.000 kroner/årsværk	20.909	-

Bevillingsbeskrivelse – Børne- og Undervisningsudvalget

(specialundervisningstilbud) – (03.22.08-2)			
Undervisning i interne skoler på opholdssteder (03.22.08-3)	Udgifter til undervisningsdelen ved køb af pladser på dagbehandlingstilbud i andre kommuner og hos private leverandører. Budgetforudsætning: 21,2 årsværk à 227.000 kroner/årsværk	5.111	-
Fritidstilbud til elever med behov for særlig støtte (03.22.08-4)	Udgifter til specialfritidstilbud (SFO) på specialskoler Budgetforudsætning: 13,5 årsværk à 207.000 kroner/årsværk	2.931	-
Specialpædagogisk bistand til voksne (03.22.17)	Udgifter til specialundervisning for voksne – både lokalt, regionalt, andre kommuner og private leverandører. Budgetforudsætning: 95 forløb à 12.000 kroner/forløb	2.365	-1.150
Opholdssteder for børn og unge samt børne- og ungehjem	Udgifter til behandlingsdelen til anbragte børn og unge i dagbehandlingstilbud eller interne skoler. Budgetforudsætning: 6,4 årsværk à 175.000 kroner/årsværk	1.191	-
Økonomisk støtte til forældremyndighedsindehaveren, når det	Udgifter til behandlingsdelen til hjemmeboende børn og unge i dagbehandlingstilbud. Budgetforudsætning: 10,7 årsværk à 280.000 kroner/årsværk	3.186	-
Særlige dagtilbud og særlige klubber (§ 32 stk. 3 og § 36) (05.28.25)	Udgifter til specialbørnehaver og særlige klubtilbud for unge med funktionsnedsættelser. Budgetforudsætning: 5,0 årsværk à 365.000 kroner/årsværk. OBS: stor variation: 20.000 kr/år ~ 600.000 kr/år	1.941	-

Børne- og Undervisningsudvalgets budgetområde B40.30.20, Borgerrelaterede administrative udgifter (1.000 kr.):

Område	Beskrivelse	Udgift	Indtægt
Klient rettede udgifter: Borgerrelaterede administrative udgifter	Udgifter til tolkebistand og lægeoplysninger ifm. sagsbehandling Budgetforudsætning: alm. PL-fremskrivning ift. tidligere år	713	-

Børne- og Undervisningsudvalgets budgetområde B40.30.25, Sundhedstjenesten (1.000 kr.):

Område	Beskrivelse	Udgift	Indtægt
Sundhedsplejersken: Sundhedsplejen	Lønudgifter og drift af sundhedsplejen	7.409	-
De unge mødre	Gruppetilbud til unge gravide / unge mødre under 24 år.	214	-
Tip – Tab – Tynde	Lokalt tilbud til overvægtige skolebørn fra 1. til 7. klasse	238	-

Børne- og Undervisningsudvalgets budgetområde B40.30.30, Rådgivning og særlig støtte (1.000 kr.):

Område	Beskrivelse	Udgift	Indtægt
Indtægter fra den centrale refusionsordning (05.22.07)	Refusion for særligt dyre enkeltsager Budgetforudsætning: Estimeret vurdering baggrund af kendte sager	-	-14.660
Opholdssteder mv. for børn (05.28.20)	Udgifter til anbringelser på opholdssteder, efterskoler, fri fagskoler, kostskoler, egne værelser, kollegier mv. Budgetforudsætning: 35,5 årsværk à 1.217.000 kroner/årsværk	43.901	-396
Forebyggende foranstaltninger for børn og unge (05.28.21)	Udgifter til praktisk, pædagogisk støtte (ekstern leverandør), familiebehandling (ekstern leverandør), aflastningsordninger, kontaktpersoner, økonomisk støtte, støttepersoner til forældre til anbragte børn og unge, objektiv finansiering af Børnehuse, forebyggende råd- og vejledning samt behandling (fys-/ergoterapi) m.m.	26.282	-1.642

Bevillingsbeskrivelse – Børne- og Undervisningsudvalget

Plejefamilier (05.28.22)	Udgifter til anbringelser i plejefamilier – inkl. vederlag til plejefamilien, kost & logi til barnet, tøj & lomme penge, barnepigeudgifter, samværsudgifter m.v. Udgifter til Objektiv finansiering (Socialtilsyn) udgør 217.000 kr. Budgetforudsætning: 31,0 årsværk à 517.000 kroner/årsværk	16.855	-
Døgninstitutioner for børn og unge (05.28.23)	Udgifter til anbringelser på døgninstitutioner Budgetforudsætning: 2,0 årsværk à 1.885.000 kroner/årsværk	2.070	-
Sikrede døgninstitutioner m.v. for børn og unge (05.28.24)	Udgifter til anbringelser på sikrede døgninstitutioner Budgetforudsætning: 1,0 årsværk à 1.656.000 kroner/årsværk	1.699	-
Afgørelser efter lov om bekæmpelse af ungdomskriminalitet (05.28.26)	Udgifter til foranstaltninger (kontaktperson, anbringelse m.v.) som følge af afgørelse i Ungekriminalitetsnævnet. Budgetforudsætning for anbringelser: 2,0 årsværk à 1.340.000 kroner/årsværk. De øvrige udgifter er estimeret på baggrund af tidligere års forbrug.	2.849	-

Børne- og Undervisningsudvalgets budgetområde B40.30.35, Rådgivning og særlig støtte – egne (1.000 kr.):

Område	Beskrivelse	Udgift	Indtægt
Familieværkstedet på Ishøjgård	Familieværkstedet varetager åben familierådgivning (§11, stk. 2), pædagogisk praktisk støtte (§52, stk 3, nr. 2), familiebehandling af kortere varighed (§11, stk. 3) eller længere varighed (§52, stk. 3. nr. 3) og samværsordninger mellem anbragte børn og deres forældre (§71). Budgetforudsætning: 38.000 indskrivningsdøgn à 188,05 kroner/døgn	7.703	
Aflastning på Ishøjgård	Udgifter og indtægter til drift af Aflastningen på Ishøjgård Budgetforudsætning: 90 % belægning af 28 årspladser på 91 døgn. Taksten og dermed også indtægten indeholder også centrale udgifter til ejendommen samt forrentning og afskrivning. Taksten for Aflastning på Ishøjgård i 2024 er 3.477 kr. pr. døgn	6.996	-8.345

Børne- og Undervisningsudvalgets budgetområde B40.30.40, Specialområdet (1.000 kr.):

Område	Beskrivelse	Udgift	Indtægt
Merudgiftsydelse ved forsørgelse af børn med nedsat funktion (05.57.72-9)	Udgifter til merudgifter i forbindelse med forsørgelse af et barn eller ung med betydelig og varigt nedsat fysisk eller psykisk funktionsevne. Budgetforudsætning: 60 familier bevilliget ydelse à 17.000 kroner/familie	1.069	-
Hjælp til dækning af tabt arbejdsfortjeneste m.v. ved forsør. (05.57.72-15)	Udgifter til "tabt arbejdsfortjeneste" til forældre, som har et barn eller ung med betydelig og varigt nedsat fysisk eller psykisk funktionsevne Budgetforudsætning : 27 forældre-"forløb" à 257.000 kroner/"forløb"	7.168	-
Refusion af udgifter til sociale formål på gruppering nr. 00 (05.57.72-2/2)	Der ydes 50 % statsrefusion af udgifter til merudgifter og tabt arbejdsfortjeneste. Dette beregnes på baggrund udgifter til merudgifter og tabt arbejdsfortjeneste.	-	-4.119

Bevillingsbeskrivelse – Børne- og Undervisningsudvalget

Børne- og Undervisningsudvalgets budgetforudsætninger for 2025 forelægges til 2. behandling:

Område	Gennemsnitspris i 1.000 kr.	Antal helårspersoner	Budget 2024
B40.30.15 Eksterne specialpædagogiske foranstaltninger			
Udgifter til specialundervisning på almindelige folkeskoler	289	46	13.286
Udgifter til specialfritidstilbud i specialklasser og i gruppeordninger	141	12	1.700
Udgifter til befordring af børn og unge til og fra specialundervisningstilbud	40	75	3.000
Udgifter til køb af konsulentbistand til handicappede elever i folkeskolen, i specialklasser/gruppeordninger og på specialskoler	39	18	698
Udgifter til pladser på specialskoler i andre kommuner	584	33,7	19.688
Udgifter til undervisningsdelen ved køb af pladser på dagbehandlingstilbud i andre kommuner og hos private leverandører	227	21,4	4.812
Udgifter til specialfritidstilbud (SFO) på specialskoler	207	13,5	2.800
Udgifter til specialundervisning for voksne – både lokalt, regionalt, andre kommuner og private leverandører	12	95	1.153
Udgifter til behandlingsdelen til anbragte børn og unge i dagbehandlingstilbud eller interne skoler	175	6,4	1.121
Udgifter til behandlingsdelen til hjemmeboende børn og unge i dagbehandlingstilbud.	280	10,7	3.000
Udgifter til specialbørnehaver og særlige klubtilbud for unge med funktionsnedsættelser.	365	5	1.823
B40.30.30 Rådgivning og særlig støtte			
Udgifter til anbringelser på opholdssteder, efterskoler, fri fagskoler, kostskoler, egne værelser, kollegier mv.	1.217	35,5	43.221
Udgifter til anbringelser i plejefamilier	517	31	16.018
Udgifter til anbringelser på døgninstitutioner	1.885	2	1.974
Udgifter til anbringelser på sikrede døgninstitutioner	1.656	1	1.656
Udgifter til foranstaltninger (kontaktperson, anbringelse m.v.) som følge af afgørelse i Ungekriminalitetsnævnet.	1.340	2	2.681

Bevillingsbeskrivelse – Kultur- og Fritidsudvalget

Kultur- og Fritidsudvalget

Kultur og Fritidsudvalget varetager forvaltning af kommunens kulturelle, kunstneriske og fritidsmæssige opgaver i henhold til Museumsloven, Musikloven, Teaterloven, Filmloven, Billedkunstloven, Ungdomsskoleloven, Folkeoplysningsloven m.fl.

Kultur og Fritidsudvalgets overordnede visioner og værdier er fastlagt i Kulturpolitikken, som senest er revideret i 2022.

Alle budgetter på kulturområdet er rammestyrede og reguleres derfor på baggrund af den årlige pris- og lønfremskrivning og som resultat af konkrete politiske omprioriteringer.

Bag basisbudgettet ligger en række aktivitetsmæssige og grundlæggende forudsætninger for udvalgets opgaveløsning.

Konto-områderne er gennemgået i forhold til Indenrigs- Sundhedsministeriets gældende regler for kontering. Der er i den forbindelse foretaget rettelser af funktioner, som kan påvirke nøgletal i forhold til tidligere år.

Udvalgets bevillinger og budgetområder:

(1.000 kr.)	Budget 2025		Budget 2026		Budget 2027		Budget 2028	
	Udgift	Indtægt	Udgift	Indtægt	Udgift	Indtægt	Udgift	Indtægt
Kultur- og Fritidsudvalget i alt	78.721	-11.730	77.983	-11.575	77.899	-11.795	77.974	-11.005
B50.10 Kultur og Fritid	77.892	-11.730	77.063	-11.575	77.285	-11.795	77.360	-11.005
B50.10.05 Administrationsområder	17.748	-2.908	17.322	-2.753	17.581	-2.973	17.518	-2.183
B50.10.10 Driftssteder	60.044	-8.822	59.741	-8.822	59.704	-8.822	59.842	-8.822
B30.80 Anlæg	929		920		614		614	
B30.80 Anlæg	929		920		614		614	

Kultur- og Fritidsudvalgets budgetområde B50.10.05, Administrationsområder (1.000 kr.):

Område	Beskrivelse	Udgift	Indtægt
Andre kulturelle opgaver	Budgetområdet indeholder udgifter til en række arrangementer i kommunen, som er med til at understøtte det lokale fritidsliv for borgerne og "Ishøj Identiteten". Eksempelvis Torslunde Festivalen, IceGlory koret, Ishøj Harmonikafestival, ARKEN – sanddage for børn, Internationalt karatestævne, Ishøj Kulturpakke, Vikingemarkedet, tilskud til sommerlejre for dårligt stillede børn, kunst og udgifter til information og kommunikation af kulturaktiviteter i kommunen, bl.a. kulturportalen "Det sker i Ishøj". Området indeholder desuden budget til Ungebyrådet, kulturudvalgspulje samt deltagelse i Kulturmetropolen.	1.740	-
Folkeoplysning og fritidsaktiviteter	Området omfatter fællesudgifter, tilskud til aftenskolernes etablering af undervisning, arrangementer m.m. Tilskud til oplysningsforbundenes leje af lokaler, tilskud til arbejdslediges, langvarigt syges og pensionisters deltagelse i folkeoplysningsaktiviteter. Mellemkommunal refusion for borgernes deltagelse i folkeoplysningsaktiviteter. Tilskud til foreningers aktiviteter og leder- og instruktøruddannelser. Tilskud til paraplyorganisationerne Ishøj Idrætsråd, IBUS og Foreningsunionen. Ekstraordinære tilskud, lokaletilskud og elitetilskud til foreninger. Afholdelse af pokalfest herunder prisuddeling. Der er 117 godkendte folkeoplysende foreninger samt 2 aftenskoler, som tilbyder en masse fritidsaktiviteter og arrangementer for borgerne. Af kommunens retningslinjer fremgår forudsætninger og takster for tilskud, herunder de lovpligtige.	4.882	-15
Museer	Ishøj Kommune har en drifts- og samarbejdsaftale med Arken Museum for Samtidskunst og yder herigennem et årligt tilskud som bl.a. er forudsætning for at Arken modtager statstilskud. Ishøj Kommune har en samarbejdsaftale med Kroppedal Museum, og yder herigennem et årligt tilskud. Aftalen omfatter primært driften af Ishøj Lokalhistoriske Arkiv. Der er afsat budget til afdækning og udvikling af det gamle Thorsbro Vandværk som fremtidigt oplevelsessted.	1.788	-

Bevillingsbeskrivelse – Kultur- og Fritidsudvalget

Ishøj Teater	Ishøj Teater S/I og Ishøj Byråd har indgået en 4-årig aftale om produktion af egnsteater for perioden 2025 – 2028 som grundlag for Ishøj Kommunes egnsteateraftale med Slots- og Kulturstyrelsen. Slots- og Kulturstyrelsen giver statsrefusion på Ishøj Kommunes tilskud med 36-38 %, varierende fra år til år. Budgetområdet indeholder endvidere udgifter til køb af refusionsberettigede børneteaterbilletter og forestillinger samt refusionsindtægter.	3.380	-1.168
Sundhedsprojekter	Indsatser via samarbejder mellem sundhed, rehabilitering og civilsamfundet, der sikrer fritidsaktiviteter for borgere i alle aldersgrupper.	175	-
Lederløn	Lederløn til fire driftsstedsledere i hhv. Idrætscenter og Svømmehal, Ungdomsskole, Kulturskole samt Kulturium, bibliotek, musikteater og biograf.	3.769	-
Get2sport	DIF Get2Sport og Ishøj Kommune har en samarbejdsaftale med det formål at styrke og udvikle foreningslivet til at modtage nye og flere børn og unge som medlemmer, fastholde nuværende medlemmer samt indgå i nye tiltag. Flere foreninger har gennem årene været en del af samarbejdet. DIF Get2Sport yder et årligt tilskud, som en del af samarbejdsaftalen.	182	-
Investeringsprojekt mellem sundhed, kultur og beskæftigelse	Tværfagligt investeringsprojekt "Natur og Kultur på recept". Med budgetaftalen for 2022-25 besluttede Byrådet, at der fra 2022 og frem, skulle afsættes midler fra investeringspuljen til initiativer, der skal styrke samarbejdet mellem sundheds- og fritidsområdet. Projektet er forankret i Kultur og Fritid, der udvikler og drifter det beskæftigelsesfremmende tilbud, som Center for Beskæftigelse og Erhverv køber af CKF.	-	-
Fritid for alle	Fritid for alle er et tværgående investeringsprojekt i børn og unges sundhed og trivsel. Indsatserne i investeringsprojektet omhandler etablering af fritidsvejledning, etablering af fritidspasordning (kompensation til kontingent, stævner og udstyr), udvikling af fritidstilbud, synlighed af fritidsmuligheder og etablering af stærkere samarbejder mellem skoler, SFO, aftenklubber, dagtilbud, kulturinstitutioner og foreninger. Budgettet dækker udgifter relateret til indsatsområderne samt indtægter fra Nordeafonden.	1.832	-1.725

Kultur og Fritidsudvalgets budgetområde B50.10.10, Driftssteder (1.000 kr.):

Område	Beskrivelse	Udgift	Indtægt
Kulturium, Musikteater og Biograf	Kulturium Musikteater tilbyder inspirerende og engagerende kulturoplevelser til Ishøjs borgere og øvrige gæster, og skaber gode og professionelle rammer for foreningers arrangementer og udlejninger. Musikteateret byder årligt på mere end 200 arrangementer og har over 24.000 besøgende årligt. Repertoiret indeholder alt fra små intimkoncerter til store koncerter, stand-up shows, teaterforestillinger, foredrag og events. Kulturium Biograf sikrer gode rammer for filmoplevelser i Ishøj. Biografen har både premierebiograf, artfilm program og events. Den er samtidig lokalsamfundsbiograf, der rummer både skolebiograf, Hygge Bio, børnefilmklubber og særlige indsatser for sårbare grupper. Biografen har mere end 2.200 årlige biografvisninger og ca. 25.000 besøgende. Budgetområdet indeholder udgifter til arrangementer, Kodaafgifter, filmleje, koncerter, Kulturium Sommerdage, teaterforestillinger, drift og markedsføring. Budgetområdet indeholder desuden indtægter fra varesalg i caféen, statstilskud og refusion, billetindtægter, samt indtægter fra udlejning til godkendte foreninger og virksomheder.	9.102	-2.863

Kulturium, Bibliotek	<p>På Kulturium Bibliotek kan Ishøjs borgere dykke ned i et stort og varieret udvalg af kulturelle tilbud. Brugerne kan frit låne vores store samling af materialer, som bl.a. indeholder skøn- og faglitteratur, børnebøger, lydbøger, film og spil. Kulturium Bibliotek er samtidig et populært og uformelt samlingssted, hvor mange brugere mødes, slapper af, læser dagens avis, studerer i studierum, går på opdagelse på børnebiblioteket, deltager i arrangementer og meget mere. Kulturium Bibliotek har noget for enhver smag og er et demokratisk, trygt og åbent mødested, hvor alle er velkomne.</p> <p>Biblioteket har årligt mere end 100.000 besøgende, mere end 100 små og større arrangementer og et samlet udlånstal for fysiske og digitale materialer på 118.000. Både besøgs- og udlånstal er stigende.</p> <p>Budgetområdet indeholder udgifter til drift, materialer, arrangementer og forestillinger, samt indtægter fra erstatninger, gebyrer, kopiering og bogsalg.</p>	14.284	-296
Ishøj Idræts & Fritidscenter	<p>Ishøj Idræts & Fritidscenter varetager drift, rengøring og tilsyn af kommunale idræt- og fritidsfaciliteter og servicering af brugerne. Faciliteterne dækker Ishøj Idræts og Fritidscenter, Thorslunde Ishøj Idrætsanlæg, spejderhytter, forenings- og klubhuse, Vandkulturbåd og klubhuse på Ishøj Havn. Bevillingen indeholder desuden udgifter til drift af kunstgræsbaner og kridtning af græsbaner.</p> <p>Ishøj Idræts & Fritidscenter varetager herudover tilsynet med bygningen for Ungdomsskolen, Kulturskolen, Bevægelses- og musikbørnehaven, samt FGU.</p> <p>Ishøj Idræts & Fritidscenter danner ramme for pokalfesten, samt store stævner i efterårs- vinter- og påskeferie. Personalet bistår med afvikling af faste store arrangementer; Sankt Hans, Torslunde Festival, Harmonikafestival og Vikingemarkedet.</p> <p>Cafeen i Ishøj Idræts & Fritidscenter er bortforpagtet.</p> <p>Ishøj Idræts & Fritidscenter servicerer 44 foreninger, fordelt på idrætsforeninger, børne- og ungdomsforeninger og øvrige foreninger med et samlet medlemstal på ca. 6.500. Herudover er der kommunale brugere som skoler og dagtilbud samt virksomheder og organisationer, som lejer sig ind på idrætsfaciliteterne, samt kommunale brugere, som anvender mødelokaler.</p>	9.005	-413
Ishøj Svømmehal	<p>Ishøj Svømmehal danner rammer for mange forskellige aktiviteter. Borgerne har mulighed for at svømme og træne i fitnessrum, skoleeleverne får svømmeundervisning, foreningerne afholder klubaktiviteter, personer med handicap har mulighed for genoptræning, institutionsbørn har et aktivitetssted, ældre har et sted for motion og socialt samvær, og som det seneste, giver mulighed for udvikling af velvære for alle grupper.</p> <p>Der er budgetteret med lukning af to uger i juli til reparationer af bygninger og tekniske anlæg.</p> <p>Budgetområdet indeholder udgifter til drift og indtægter fra salg, ydelser og udlejning. Svømmehallen skal leve op til miljøgodkendelsen. Dette indebærer høje krav til vandbehandlingen, hygiejne og rengøring. Der udføres løbende kontrol (ved eksternt laboratorium) af både bade- og brusevandet, samt årlig ekstern kontrol af driftsproceduren i forbindelse med miljøgodkendelsen. Politiet foretager årlig kontrol vedrørende personalets sikkerhedsuddannelse, procedure og faciliteter.</p>	7.743	-3.411

	<p>Personalet afholder bassinlivredderprøver flere gange årligt for ansatte, undervisere fra foreningerne, skolerne, samt institutionerne.</p> <p>Ishøj Svømmehal benyttes af alle kommunens skoler mandage – fredage. Ishøj Svømmeklub og eliteafdelingen GTI benytter Ishøj Svømmehal i morgen- og aftentimerne, alle ugens dage.</p> <p>Ældre i bevægelse har 4 hold i løbet ugen, til stor gavn for mange af byens ældre borgere.</p> <p>Ishøj Svømmehal har ca. 150.000 besøgende, hvoraf foreningerne udgør 35.000 besøg og skoler og institutioner udgør ca. 20.000 besøg.</p>		
Bredeøkærgård	<p>Bredeøkærgård er et samlingspunkt for Ishøjs borgere, med fokus på natur- og kulturaktiviteter og formidling. Gården danner ramme for mange forskellige arrangementer såsom foredrag, udstillinger, naturformidling, børnedage og meget mere.</p> <p>Bredeøkærgård servicerer brugere, samt står for vedligeholdelse og drift af området og særligt ved arrangementer og aktiviteter.</p> <p>Bredeøkærgård har mellem 60.000 - 80.000 besøgende årligt.</p> <p>Budgetområdet indeholder udgifter til drift, herunder blandt andet til udendørsarealer, mark, dyrehold og ridehus. Der er desuden udgifter til aktivitetshus, forårsfest, julestue, det grønne Ishøj, IBUS aktivitetscamp og skovhytten.</p> <p>De 3 offentlige arrangementer har et årligt besøgstal på ca. 1.200 til forårsfesten, ca. 3.000 til det grønne Ishøj, samt ca. 2.500 til julestuen.</p> <p>Der er budgetteret med indtægter ved udlejning af Landsbysalen og Traktørstedet. Torslunde-Ishøj lokalhistorisk forening står for traktørstedet ved offentlige arrangementer som Jazz, julestue, det grønne Ishøj mm.</p> <p>Center for Ejendomme og Arealer står for drift og pasning af dyr, ligesom indtægterne vedrørende landbrug i forbindelse med salg af kød fra dyrene, tilgår Center for Ejendomme og Arealer.</p>	2.738	-208
Ishøj Kulturskole	<p>Kulturskolen tilbyder undervisning til alle borgere i Ishøj Kommune indenfor musik og fagområderne billedkunst, dans og drama.</p> <p>Tilbuddene er i form af både solo- og holdundervisning af kortere og længere varighed, samt åbne aktivitetstilbud. Derudover samarbejdes der med folkeskolerne og Levende Musik i Skolerne. (jf. "Folkeskoleloven" & "Loven om Musik").</p> <p>Kulturskolen gennemfører projekter i skoler, institutioner og SFO og på tværs af kommunens øvrige institutioner.</p> <p>Ishøj Kulturskole har desuden faste samarbejder med Vestegnens musikskoler, bl.a. vedrørende talentlinje og ledernetværk, ligesom der samarbejdes med andre kommuner og Kulturmetropolen om diverse projekter. Derudover er der fokus på udvikling af blandt andet faggruppesamarbejde og kompetenceudvikling på tværs af musik- og kulturskolerne. I samarbejde med Levende Musik i Skolen, gennemfører Ishøj Kulturskole i alt 20 skolekoncerter årligt, så alle børn i Ishøjs skoler op til 7. klasse oplever mindst 1 skolekoncert årligt. Der indgås 3-årige kontrakter.</p> <p>Ishøj Kulturskole administrerer Ishøj Kulturpakker via tilmeldingssystemet.</p>	4.879	-1.413

	Områdets budget dækker blandt andet udgifter til drift, instrumenter, undervisning, aktiviteter, musikskolebestyrelse og koncerter, samt indtægter fra blandt andet elevbetaling og statstilskud.		
Ishøj Ungdomsskole	<p>Ungdomsskolen organiserer sin samlede virksomhed i to hovedområder, under én ledelse:</p> <ul style="list-style-type: none"> • Skole & Uddannelse indeholder: Valgfag, Den Skolestyrkende Indsats, Åben Skole, Forløb for unge (sociale og personlige kompetencer), Køreskolen (knallert og traktor), Specialundervisning og Makerspace i samarbejde med folkeskolerne. (Med primært afsæt i ungdomsskoleloven og folkeskoleloven) • Fritid & Unge Medborgerskab indeholder Fritidsundervisning, Unge Medborgerskab, Ungeråd, Klub-aktiviteter, Udgående indsatser, Ungdomsskolens Motorcenter, Ungdomsskolens Gamingcenter, Diverse Events. (med primært afsæt i ungdomsskoleloven og klublovgivningerne). <p>I Ungdomsskolestatistikken, som årligt indberettes til Børne- og Undervisningsministeriet, kan man aflæse nøgletal for Ungdomsskolens virksomhed i Ishøj. Af den fremgår det bl.a. at (2023-tal):</p> <ul style="list-style-type: none"> • 1.044 børn og unge har benyttet ungdomsskolevirksomheden • 678 ud af 1.141 unge i kernemålgruppen har benyttet ungdomsskolens virksomhed (59,42%) • 1.104 deltog på 73 undervisningshold i Fritidsundervisningen • 610 unge har benyttet klubtilbuddene og 308 unge har benyttet ferieaktiviteterne. <p>Grundskolens vejledere og skoleområdet medarbejdere på Den Skolestyrkende Indsats har til huse på Ungdomsskolen.</p> <p>Den operative indsats (samling af daværende Gadeplan og ungdomsskolens opsøgende indsats) er fra medio 2024 forankret i Ishøj Ungdom, som en del af kommunens kriminalitetsforebyggende og tryghedsskabende indsats, og hører under Økonomi- og Planudvalget.</p>	12.490	-218

Bevillingsbeskrivelse – Social- og Sundhedsudvalget

Social- og Sundhedsudvalget

Social- og Sundhedsudvalget varetager kommunens opgaver efter Serviceloven og Sundhedsloven. Det vil sige opgaver på social, sundheds- og ældreområdet. Opgaverne omhandler bl.a.:

- Visitation og tilbud på psykiatri- og handicapområdet, herunder stofmisbrugsområdet, hjemløseboliger, krisecentre og herberg.
- Førtids- og seniorpension samt tilkendegivelsen heraf.
- Udskrivningsforløb for svage og ældre patienter
- Genoptræning og hjælpemidler, herunder vederlagsfri fysioterapi til voksne
- Kommunal tandpleje
- Hjemmepleje, hjemmesygepleje
- Sundhedsberedskabsplanlægning
- Plejecenter, pleje- og ældreboliger
- Aktivitetstilbud for ældre, handicappede og sindslidende
- Frivilligheds- samt socialområdet for voksne borgere i øvrig
- Handicap kompenserende ydelser samt beskyttet beskæftigelse og handicapkørsel.
- Forebyggelses- og sundhedsfremme området under Sundhedsloven, herunder patientrettet forebyggelse.

Social- og Sundhedsudvalgets overordnede visioner og værdier er fastlagt i Velfærdspolitikken, som senest er revideret i 2022.

Udvalgets bevillinger og budgetområder:

(1.000 kr.)	Budget 2025		Budget 2026		Budget 2027		Budget 2028	
	Udgift	Indtægt	Udgift	Indtægt	Udgift	Indtægt	Udgift	Indtægt
Social- og Sundhedsudvalget i alt	842.111	-60.240	832.631	-60.273	835.453	-60.118	836.839	-60.118
B60.10 Det specialiserede område	190.790	-30.075	190.852	-29.952	190.852	-29.953	190.852	-29.953
B60.10.05 Forebygg. indsats for ældre & handicap	4.886		4.886		4.886		4.886	
B60.10.10 Socialpædagogisk vejledning	12.521		12.531	0	12.532	0	12.532	0
B60.10.20 Botilbud for voksne	125.618	-21.689	125.620	-21.566	125.620	-21.567	125.620	-21.567
B60.10.25 Alkoholbehandling og behandlingshjem	1.380		1.380		1.380		1.380	
B60.10.30 Behandling af stofmisbruger	9.730	-4.054	9.736	-4.054	9.735	-4.054	9.735	-4.054
B60.10.35 Egne botilbud til voksne	4.026	-4.332	4.070	-4.332	4.070	-4.332	4.070	-4.332
B60.10.40 Beskyttet beskæftigelse	5.178		5.178		5.178		5.178	
B60.10.45 Aktivitets- og samværstilbud	27.344		27.344		27.344		27.344	
B60.10.55 Handicapråd	107		107		107		107	
B60.20 Overførselsudgifter	246.312	-5.798	251.806	-5.798	253.359	-5.798	253.359	-5.798
B60.20.05 Vederlagsfri behandling fysioterapeut	4.419		4.419		4.419		4.419	
B60.20.20 Sociale formål/ enkeltydelser	790	-390	790	-390	790	-390	790	-390
B60.20.30 Boligstøtte	22.855	-373	25.218	-373	27.186	-373	27.186	-373
B60.20.35 Personlige tillæg	9.910	-5.035	9.910	-5.035	9.910	-5.035	9.910	-5.035
B60.20.40 Førtidspension	207.314	0	210.445	0	210.030	0	210.030	0
B60.20.50 Plejevederlag til pasning af døende	1.024		1.024		1.024		1.024	
B60.30 Sundheds- og ældreområdet	405.009	-24.367	389.973	-24.523	391.242	-24.367	392.628	-24.367
B60.30.05 Hjemmehjælp	51.800	-1.357	51.712	-1.357	53.093	-1.357	54.389	-1.357
B60.30.10 Plejecentre	130.104	-15.118	118.893	-15.274	118.891	-15.118	118.981	-15.118
B60.30.15 Hjemmesygepleje	19.377		19.155		19.156		19.156	
B60.30.25 Kommunal tandpleje	17.607	-105	17.487	-105	17.375	-105	17.375	-105
B60.30.30 Omsorgstilbud og generelle tilbud	5.803	-647	5.762	-647	5.763	-647	5.763	-647
B60.30.35 Sundhedsuddannelse	11.789	-2.571	8.607	-2.571	8.606	-2.571	8.606	-2.571
B60.30.45 Hjælpemidler	19.177	-2.350	19.163	-2.350	19.163	-2.350	19.163	-2.350
B60.30.50 Borgerstyret personlig assistance	20.153	-1.335	20.119	-1.335	20.118	-1.335	20.118	-1.335
B60.30.55 Sundhedsudgifter	118.876	-884	118.793	-884	118.794	-884	118.794	-884
B60.30.60 Kontaktperson og ledsagerordning	2.376		2.376		2.376		2.376	
B60.30.65 Sundhedsfremme og forebyggelse	7.947		7.906		7.907		7.907	
B60.90 Finansiering	211	-177	211	-183	211	-190	211	-197
B60.90.05 Beboerindskudslån	211	-177	211	-183	211	-190	211	-197

Bevillingsbeskrivelse – Social- og Sundhedsudvalget

Social- og Sundhedsudvalgets budgetområde B60.10.05, Forebyggende indsats for ældre & handicap (1.000 kr.):

Område	Beskrivelse	Udgift	Indtægt
§ 85	Budgetområdet indeholder socialpædagogisk støtte efter serviceloven § 85, der foregår i borgerens egen bolig og leveres af andre leverandører end kommunens hjemmevejledningsteam. Det omhandler ca. 12 borgere men antallet af borgere og omfanget af støtte varierer. Der er en tæt snitflade med B60.10.20 Botilbud.	4.886	

Social- og Sundhedsudvalgets budgetområde B60.10.10, Socialpædagogisk vejledning (1.000 kr.):

Område	Beskrivelse	Udgift	Indtægt
Hjemmevejlederteam §85 og 99	Budgetområdet indeholder Ishøj Kommunes hjemmevejlederkorps, der udfører hjemmevejledning efter servicelovens § 85, primært til borgere bosat i eget hjem. Hjemmevejlederteamet betjener ca. 100 Ishøj borgere, der modtager socialpædagogisk eller neuropædagogisk støtte. Herudover er der hjemmevejledning efter SEL § 82b, der er tidsbegrænset individuel støtte samt akut opsøgende arbejde efter SEL § 99. Budgettet er inkl. det Gule Hus, som er et tilbud rettet mod psykisk sårbare borgere. Der er afsat 0,4 mio. kr. til ekstra aftenåbning i det Gule Hus i forbindelse med budgetforlig 2024.	10.498	
IT-Koordinatorer	Lønsum til 2 IT-koordinatorer incl. uddannelse og IT-udstyr.	2.023	

Social- og Sundhedsudvalgets budgetområde B60.10.20, Botilbud for voksne (1.000 kr.):

Område	Beskrivelse	Udgift	Indtægt
Botilbudslignende tilbud §105	Botilbud eller bofællesskab for borgere med fysisk eller psykisk nedsat funktionsevne. Tilbuddet er efter almenboligloven § 105, hvilket vil sige, at borgeren har sin egen lejlighed tilhørende lejekontrakt, men at der er pædagogisk personale i tilbuddet. Der er budgetlagt i 2024 med en forventning om 32 helårsborgere til en gennemsnitlig udgift på 831,5 t. kr. pr. år.	28.064	
Midlertidigt botilbud §107	Borgere med fysisk og psykisk nedsat funktionsevne, der har behov for midlertidig støtte med pædagogisk overvågning. Botilbuddet er placeret i andre kommuner alt efter borgerens specifikke behov. Ydelsen er lovbunden efter serviceloven, og kommunen følger egne vedtagne kvalitetstandarder. Der er indtægter fra egenbetaling af borgerne. Der er budgetlagt i 2024 med en forventning om ca. 36 helårsborgere til en gennemsnitlig udgift på 895 t. kr. pr. år.	34.437	-909
Længerevarende botilbud § 108	Borgere med fysisk og psykisk nedsat funktionsevne, der har behov for vedvarende pædagogisk støtte med overvågning. Ydelsen er lovbunden efter serviceloven og kommunen følger egne vedtagne kvalitetstandarder, der ligger på Ishøj Kommunes hjemmeside. Budgettet er incl. objektiv finansiering til Kofoedsminde på ca. 1,2 mio. kr. om året. Der er budgetlagt i 2024 med en forventning om 41 helårsborgere til en gennemsnitlig udgift på 1,127 mio. kr. pr. år.	54.177	-1.780
Særlig pladser på psykiatrisk afdeling	Budget til objektiv finansiering af Særlig pladser på psykiatrisk afdeling. Der er ikke budgetlagt med Ishøj borgere på de særlige pladser i 2024. En evt. tilgang af sager vil typisk være fra botilbud efter § 107.		
Kvindekrisecenter § 109	Midlertidige ophold efter serviceloven § 109 til kvinder, der har været udsat for vold eller trusler i familie- og samlivsforhold. Kvindekrisecentret fungerer efter selvhenvisningsprincippet, så kommunerne ikke alene kan visitere til ordningen. Borgeren kan henvende sig frit og blive indskrevet, hvis forstanderen vurderer, at borgeren tilhører målgruppen.	4.861	-2.524
Forsorgshjem / herberg § 110	Afregning for borgere med særlige sociale problemer, der midlertidigt bor på et forsorgshjem efter serviceloven § 110. Forsorgshjemet fungerer efter selvhenvisningsprincippet. Budgettet er reduceret i 2024-2027 i forbindelse med budgetforlig 2024.	4.079	-921

Bevillingsbeskrivelse – Social- og Sundhedsudvalget

Indtægter central refusionsordning	Der er refusion på dyre enkeltsager vedr. udgifter til 18-66-årige samt refusion for Housing First indsatser.		-15.555
------------------------------------	---	--	---------

Social- og Sundhedsudvalgets budgetområde B60.10.25, Alkoholbehandling og behandlingshjem (1.000 kr.):

Område	Beskrivelse	Udgift	Indtægt
Alkoholmisbrug	Kommunen tilbyder ambulans alkoholbehandling, herunder antabus-behandling samt ordination af øvrig støttemedicin. Herudover bevilges dagbehandling og/eller familiebehandling efter en konkret vurdering. Alkoholmisbrugsbehandling varetages fortrinsvis af Lænke-ambulatorierne i Glostrup. Borgere kan frit møde op og starte et vederlagsfrit ambulans forløb uden for visitation. Der er ca. 30 behandlingsforløb pr. måned med Ishøj borgere. Ishøj Kommune giver som udgangspunkt kun døgnbehandling i særlige sager.	1.380	

Social- og Sundhedsudvalgets Budgetområde B60.10.30, Behandling af stofmisbruger (1.000 kr.):

Område	Beskrivelse	Udgift	Indtægt
Stofmisbrug	Stofmisbrugsbehandling bliver primært udført af Ishøj Kommunes eget tilbud "Pitstop og KABS i Glostrup". Der er i gennemsnit ca. 54 forløb med Ishøj borgere i misbrugsbehandling, hvoraf lidt under halvdelen foregår i Pitstop. Der kan visiteres til døgnbehandling efter konkret individuel vurdering.	9.730	-4.054

Social- og Sundhedsudvalgets budgetområde B60.10.35, Egne botilbud til voksne (1.000 kr.):

Område	Beskrivelse	Udgift	Indtægt
Spindehuset	<i>Spindehuset</i> er et bofællesskab. Målgruppen er velfungerende voksen udviklingshæmmede, der ikke har behov for døgnbæring. Der er plads til 6 borgere på Spindehuset. Der forventes at være 5 borgere på tilbuddet i 2024. Tilbuddet er godkendt af det Sociale Tilsyn.	1.864	-2.222
De fleksible akutpladser § 110	Der er oprettet fleksible akutpladser til 9 personer, som har beliggenhed på Søsteden. Pladserne er efter serviceloven § 110 (forsorgspladser). Tilbuddet er godkendt af det Sociale Tilsyn.	2.162	-2.110

Social- og Sundhedsudvalgets budgetområde B60.10.40, Beskyttet beskæftigelse (1.000 kr.):

Område	Beskrivelse	Udgift	Indtægt
Beskyttet beskæftigelse § 103	Beskyttet beskæftigelse gives til personer under 67 år med betydelig nedsat fysisk eller psykisk funktionsevne. Formålet med at tilbyde beskyttet beskæftigelse er, at mennesker med nedsat funktionsevne skal have samme muligheder som mennesker uden handicap for at bruge deres evner og få et indhold i tilværelsen. Der visiteres til beskyttet beskæftigelse med udgangspunkt i serviceloven og Ishøj Kommunes kvalitetstandarder. Der er budgetlagt i 2024 med en forventning om 28 helårsborgere til en gennemsnitlig udgift på 155 t. kr. pr. år	5.178	
Kørsel til § 103	Budget til kørsel er incl. kørsel til beskyttet beskæftigelse for borgere, der ikke selv kan transportere sig.		

Social- og Sundhedsudvalgets budgetområde B60.10.45, Aktivitets- og samværstilbud (1.000 kr.):

Område	Beskrivelse	Udgift	Indtægt
Aktivitets- og samværstilbud § 104	Aktivitets- og samværstilbud er et dagtilbud til borgere med betydeligt nedsat fysisk eller psykisk funktionsevne eller med særlige sociale problemer, som har behov for hjælp til at opretholde eller forbedre sociale færdigheder og behov for socialt samvær. Der visiteres til aktivitets- og samværstilbud med udgangspunkt i serviceloven § 104 og Ishøj Kommunens kvalitetstandarder. Der er budgetlagt i 2024 med en forventning om ca. 72 helårsborgere til en gennemsnitlig udgift på 314 t. kr.	27.344	
Kørsel til § 104	Der kan visiteres til handicapkørsel efter serviceloven § 117 i særlig udvalgte situationer, når anden lovgivning ikke kan anvendes.		

Bevillingsbeskrivelse – Social- og Sundhedsudvalget

	Der er afsat et budget til kørsel til aktivitets- og samværstilbud for borgere, der ikke selv kan transportere sig.		
--	---	--	--

Social- og Sundhedsudvalgets budgetområde B60.10.55, Handicapråd (1.000 kr.):

Område	Beskrivelse	Udgift	Indtægt
Handicapråd	Der er afsat budget til at dække udgifterne af drift vedrørende Handicapråd. Budgettet dækker rådets arbejde inkl. udgifter til diæter, forplejning, kurser og mindre arrangementer.	50	
Udsatteråd	Der er afsat budget til at dække udgifterne af drift vedrørende Udsatteråd. Budgettet dækker rådets arbejde inkl. udgifter til diæter, forplejning, kurser og mindre arrangementer.	57	

Social- og Sundhedsudvalgets budgetområde B60.20.05, Vederlagsfri behandling fysioterapeut (1.000 kr.):

Område	Beskrivelse	Udgift	Indtægt
Vederlagsfri fysioterapeut	Vederlagsfri fysioterapi gives til personer med svære og varige handicap, der er opført på Sundhedsstyrelsen diagnoseliste. Behandlingen gives efter henvisning fra praktiserende læge. Den vederlagsfrie fysioterapi foregår overvejende hos privat praktiserende fysioterapeuter, men også delvis i kommunal regi som holdtræning. Området indeholder ligeledes ridefysioterapi. Der regnes med ca. 250 borgere om vederlagsfri fysioterapi. Der har været stigende udgifter de seneste år.	4.419	

Social- og Sundhedsudvalgets budgetområde B60.20.20, Sociale formål/enkeltudgifter (1.000 kr.):

Område	Beskrivelse	Udgift	Indtægt
§ 100 Merudgifter	Borgeren med varigt nedsat fysisk eller psykisk funktionsevne kan søge om dækning af nødvendige merudgifter efter serviceloven § 100. Området er omfattet 50% af statsrefusion.	790	-390

Social- og Sundhedsudvalgets budgetområde B60.20.30, Boligstøtte (1.000 kr.):

Område	Beskrivelse	Udgift	Indtægt
Boligyldelse	Der kan ydes boligydelse til kommunens pensionister som tilskud til huslejen. Udbetaling Danmark udbetaler boligydelsen.	10.408	
Boligsikring	Der kan ydes boligstøtte til lejer, ejer eller andelshaver, hvis boligen benyttes til helårsbolig. Boligstøtten er afhængig af borgens indtægter og boligens størrelse. Boligstøtte til andelshaver og ejere udbetales som lån. Der kan ydes støtte til betaling af indskud i lejet bolig. Udbetaling Danmark udbetaler boligstøtten. Indtægtsbudgettet er afsat til efterregulering af boligstøtte, som allerede er udbetalt til borgeren.	12.447	-373

Social- og Sundhedsudvalgets budgetområde B60.20.35, Personlige tillæg (1.000 kr.):

Område	Beskrivelse	Udgift	Indtægt
Personlige tillæg til pensionister	Der kan ydes helbredstillæg samt varmetillæg til pensionister. Området er omfattet 50% af statsrefusion.	9.910	-5.035

Social- og Sundhedsudvalgets budgetområde B60.20.40, Førtdispension (1.000 kr.):

Område	Beskrivelse	Udgift	Indtægt
Førtdispension og personlige tillæg	I henhold til § 16 i lov om social pension kan førtdispension tilkendes personer i alderen fra 18 år til folkepensionsalderen, hvis arbejdsevne er varigt nedsat i et sådant omfang, at pågældende ikke vil være i stand til at blive selvforsørgende ved indtægtsgivende arbejde, uanset mulighederne for støtte efter den sociale lovgivning, herunder beskæftigelse i fleksjob. Udgifterne til førtdispension er stigende grundet tilgang. Budgetforudsætningen er, at der er 100 nye tilkendelser til førtdispension i 2024. Der er en forventning om 1.178 helårspersoner i 2024.	189.139	
Seniorpension	Seniorpension er for personer, der har 6 år tilbage til pensionsalderen, som har en nedsat arbejdsevne i forhold til deres seneste job og kun kan arbejde 15 timer pr. uge eller mindre. Seniorpensionsansøgninger behandles af Udbetaling Danmark. Budgetforudsætningen er at der bliver	18.175	

Bevillingsbeskrivelse – Social- og Sundhedsudvalget

	tilkendt Seniorpension til 25 borgere i 2024. Der er en budgetforudsætning på 96 helårspersoner i 2024.		
--	---	--	--

Social- og Sundhedsudvalgets budgetområde B60.20.50, Plejevederlag til pasning af døende (1.000 kr.):

Område	Beskrivelse	Udgift	Indtægt
Plejevederlag til pasning af døende	Plejevederlag til pasning af døende gives til pasning af personer med en alvorlig sygdom og som kun har kort levetid tilbage. Der gives tidsubegrænset orlov. Orlov stoppes indtil 14 dage efter dødsfaldet.	1.024	

Social- og Sundhedsudvalgets budgetområde B60.30.05, Hjemmehjælp (1.000 kr.):

Område	Beskrivelse	Udgift	Indtægt
Den kommunale hjemmepleje	Hjemmehjælpen er omfattet af bestemmelserne om frit leverandørvalg. I henhold til Servicelovens § 83 og § 83a skal borgerne tilbydes personlig hjælp og pleje, hjælp eller støtte til nødvendige praktiske opgaver i hjemmet. Hjemmehjælp bevilges ved visitering. Hjemmeplejen leverer hjemmehjælp til ca. 440 borgere pr. måned, svarende til ca. 620 borger pr. år.	35.570	
Privat leverandør af hjemmepleje	Området omfatter den private leverandør af hjemmepleje som varetager ca. 120 borgere pr. måned, svarende til ca. 170 borgere pr. år.	5.893	
Øvrige private leverandører	Området omfatter kommunens udgifter til diverse private leverandører som bruges ved særlige opgaver. Der er budgetteret med ca. 15 borgere pr. år til en pris på ca. 21 t.kr.	318	
Indkøbsordning	Området omfatter kommunens udgifter til Indkøbsordning for borgere. Der er ca. 85 borgere pr. måned, svarende til ca. 130 borgere pr. år som benytter sig af indkøbsordningen.	425	
Tøjvaskeordning	Området omfatter kommunens udgifter til tøjvaskeordning og egenbetaling herfor. Der er ca. 60 borgere pr. måned, svarende til 85 borgere pr. år der gør brug af tøjvaskeordningen.	408	-63
Køb af hjemmehjælp i andre kommuner	Området omfatter betaling for Ishøj borgere, der modtager hjemmehjælp i andre kommuner. Der er pt. 15 borgere med en gennemsnitlig pris på ca. 140 t.kr. pr. år. I budgettet er der råderum til at købe udenbys hjemmehjælp op til 20 borgere til samme pris.	2.752	
Salg af hjemmehjælp til andre kommuner	Området omfatter indtægter fra andre kommuners borgere i Ishøj, der modtager hjemmehjælp. Der er pt. 9 salg borgere med en gennemsnitlig årlig pris på ca. 85 t.kr. Til samme pris er der i budgettet pt. forudsat, at 15 udenbysborgere vil benytte Ishøj hjemmehjælp.		-1.232
Klippekort	Kommunens levering af klippekortsydelse til borgere i Hjemmeplejen eller den private leverandør af hjemmepleje.	280	
Hjemmehjælp til borgere i ældrebolig i tilknytning til plejehjemmene	Plejecentrenes levering af hjemmehjælpsydelse til borgere i ældrebolig med tilknytning Kærbo og Torsbo plejehjem. Der er for nuværende ca. 30 borgere visiteret til hjemmehjælp i plejecentrenes ældreboliger. Området er under omlægning til plejeboliger og vil løbende blive reduceret.	2.772	

Social- og Sundhedsudvalgets budgetområde B60.30.10, Plejecentre (1.000 kr.):

Område	Beskrivelse	Udgift	Indtægt
Omlægning af pladser, (sag 199 2020)	Byrådet har bevilget midler til ekstra personaleudgifter, istandsættelse af boliger samt huslejetab i forbindelse med omlægning af ældreboliger til plejeboliger. Det faktiske udgiftsbehov vurderes løbende.	894	
Husleje betaling for fleksible omsorgspladser	Budget vedr. husleje betaling for 19 fleksible omsorgspladser.	2.090	
Plejecentre	Omsorgscenteret Kærbo består af: 83 plejeboliger, 20 ældreboliger (som omlægges løbende til plejeboliger i perioden 2021-2025), madservice til borgere i eget hjem, 19 fleksible omsorgspladser, og et daghjem med 15 visiterede pladser. Desuden et aktivitetscenter som benyttes af over 100 borgere. Plejehjemmet Torsbo består af: 20 plejeboliger, 9 plejeboliger til demente,	110.952	-5.722

Bevillingsbeskrivelse – Social- og Sundhedsudvalget

	<p>12 ældreboliger, 8 pladser på daghjem.</p> <p>Torsbo har sit eget produktionskøkken og beboerne og brugere betaler for kost. For de faste beboere er kosten en del af servicepakken (som er frivilligt at vælge).</p> <p>Daghjemsbrugere betaler for kost, som opkræves i pensionen. På Kærbo daghjem købes maden på stedet, mens der på Torsbo daghjem opkræves en pris på 75 kr. om dagen for forplejning,</p> <p>Madservice til Ishøj borgere produceres i Kærbos produktionskøkken og borgers egenbetaling fastsættes én gang årligt via budgetbøgerne. Der er ca.</p> <p>Beboerne i ældreboligerne kan købe den varme mad, som betales efter fastsat takst. Ordningen er omfattet i lovgivningen om frit leverandørvalg (madservice). Madservice til Ishøj borgere produceres i Kærbos produktionskøkken, og borgers egenbetaling fastsættes én gang årligt via budgetbøgerne.</p> <p>Ældreboligerne på Kærbo vil blive omlagt til plejeboliger i takt med at de fraflyttes. Det skyldes dels et stort pres på plejepladser og dels at der ikke længere er den samme efterspørgsel på ældreboliger. Ishøj Kommune har forholdsmæssigt flere ældreboliger end sammenlignelige kommuner.</p>		
Salg af mellemkommunale plejehjemspladser til andre kommuner	<p>Indtægter fra andre kommuner vedrørende pleje og omsorg på Torsbo og Kærbo plejecenter. Der er budgetteret med et salg på 10 plejehjemspladser.</p> <p>Herudover er der budgetteret med administrationsudgifter på ca. 0,5 mio. kr.</p>	494	-7.732
Køb af plejehjemspladser i andre kommuner til Ishøj borgere	Kommunens betaling for borgere på plejehjem i andre kommuner. Der er budgetteret med et køb af 15 plejehjemspladser.	8.687	
Indtægter central refusionsordning	Der er refusion på dyre enkeltsager vedr. udgifter til personer på 67 år og derover.		-1.000

Social- og Sundhedsudvalgets budgetområde B60.30.15, Hjemmesygepleje (1.000 kr.):

Område	Beskrivelse	Udgift	Indtægt
Hjemmeplejen	Hjemmeplejens levering af sygeplejeydelser. I henhold til § 138 skal kommunen yde vederlagsfri hjemmesygepleje efter lægehenvielse til personer med ophold i kommunen. Borgeren bliver henvist til hjemmesygepleje efter en konkret behovsvurdering. Hjemmeplejen leverer sygepleje til ca. 450 borgere pr. måned, svarende til ca. 950 borgere pr. år.	18.717	
Plejecentre	Kærbo og Torsbo levering af sygeplejeydelser i ældreboliger.	660	

Social- og Sundhedsudvalgets budgetområde B60.30.25, Kommunal tandpleje (1.000 kr.):

Område	Beskrivelse	Udgift	Indtægt
Kommunal Tandpleje	<p>Kommunal tandpleje, som er forebyggende og behandlende, omfatter vederlagsfri børne- og ungdomstandpleje (inkl. tandregulering), omsorgstændpleje, specialtændpleje og vederlagsfri socialtændpleje. Børne- og ungdomstændplejen er ved lovændring udvidet med 4 årgange, til nu at omfatte 0-22-årige, med indslusning af en årgang ad gangen i årene 2022-2025.</p> <p>I 2023 er der tilknyttet 5670 patienter til tandplejen. Det forventes, at der i 2024 vil være ca. 5.950 patienter i Ishøj kommunale tandpleje.</p>	13.599	-105

Bevillingsbeskrivelse – Social- og Sundhedsudvalget

	Tandplejen er placeret på Strandgårdsskolen. Derudover har tandplejen en mobil tandlægeunit til brug på plejehjem og i private hjem.		
Fælles tandregulerings klinik	Ishøj Kommune har, som en del af det kommunale tandplejetilbud, valgt at tilbyde tandregulering fra et §60-selskab "Tandreguleringen", som er dannet i fællesskab med Albertslund, Brøndby, Hvidovre, Tårnby og Vallensbæk kommuner.	4.008	

Social- og Sundhedsudvalgets budgetområde B60.30.30, Omsorgstilbud og generelle tilbud (1.000 kr.):

Område	Beskrivelse	Udgift	Indtægt
Frivillighedsområdet	Området omfatter udgifter til det udførende sundhedspersonale samt Boblberg, caféerne, Elderlearn, sorg- og livsmodsgrupper, cykling uden alder og indkøb af elcykler til udlån til borgere samt frivilligfesten.	1.766	
Forebyggende hjemmebesøg	Forebyggende og opsøgende hjemmebesøg af ældre indgår i kommunens kvalitetstandarder. Forebyggende hjemmebesøg er et tilbud til borgere fra 65 år til 79 år, der er "i særlig risiko for at få sociale, psykiske eller fysiske problemer eller på anden måde er i en vanskelig livssituation".	1.064	
Demensinitiativer	Demensinitiativer samt demenskoordinator	640	
Støtte til frivilligt socialt arbejde	§ 18 frivilligt socialt arbejde mv.	413	
Julefrokost og sommerudflugt	Området omfatter julefrokost og sommerudflugt for pensionister, herunder kørsel samt borgerbetaling for tilbud. Der er brugerbetaling som delvis indtægt.	832	-414
Pasning af haver og snerydning	Tilbud om pasning af haver og snerydning til hovedsageligt ældre med behov for hjælp. Der er brugerbetaling som delvis indtægt.	356	-204
Undervisning og kultur	Budgettet går til højskole, pensionistsvømning samt til at støtte seniormedborgerhuset	136	
Social og Sundhedsudvalgets pulje	Udvalget har en pulje til diverse tiltag. For eksempel mental sundhed i naturen.	99	
Seniorrådet	Støtte til Seniorrådet	53	
Velfærdsteknologi	Området omfatter udgifter til velfærdsteknologiske forebyggende løsninger herudover lønudgifter.	659	

Social- og Sundhedsudvalgets budgetområde B60.30.35, Sundhedsuddannelse (1.000 kr.):

Område	Beskrivelse	Udgift	Indtægt
Uddannelse SOSU	Budgettet til Sundhedsuddannelser indeholder lønudgift til 1 uddannelseskonsulent og 1 administrativ medarbejder samt SOSU-elever. Herudover er der refusionsindtægter, der modtages for de perioder, hvor eleverne er i skole. Samlet lønbudget svarer til ca. 27 elever pr. måned alt efter antallet af vokselever.	11.789	-2.571

Social- og Sundhedsudvalgets budgetområde B60.30.45, Hjælpemidler (1.000 kr.):

Område	Beskrivelse	Udgift	Indtægt
Hjælpemidler mv.	Støtte til køb af bil, optiske synshjælpemidler, arm og benproteser, høreapparater, ortopædiske hjælpemidler, inkontinens- og stomihjælpemidler, genanvendelige hjælpemidler, IT-hjælpemidler, forbrugsgoder, IT-forbrugsgoder og hjælp til boligindretning. Hjælpemiddeldepotet klargør og reparerer hjælpemidler til borgerne, leverer dem i borgerens hjem og hjemtager disse ved dødsfald / flytning. Herudover er der budgetdepotet, som udover Ishøj også servicerer Vallensbæk Kommune. Det vil sige, at der er et indtægts- og udgiftsbudget.	16.939	-2.350
Flextrafik	Budget til Flextrafik efter serviceloven § 117. Der forventes ca. 580 rejser pr. måned i 2024.	2.238	

Bevillingsbeskrivelse – Social- og Sundhedsudvalget

Social- og Sundhedsudvalgets budgetområde B60.30.50, Borgerstyret personlig assistance (1.000 kr.):

Område	Beskrivelse	Udgift	Indtægt
Selvudpeget hjælper	Området omfatter lønudgifter samt tilskud til selv at ansætte hjælpere. SEL § 94 dækker over borgere som har en selvudpeget hjælper, i forbindelse med visiterede ydelser som hjemmeplejen eller en privat leverandør ellers ville varetage. I budgettet er der indregnet, at der er 37 borgere med selvudpeget hjælpere.	4.073	
BPA-ordning	Borgere, der har mere end 20 timers hjemmepleje om ugen, kan vælge at etablere en BPA-ordning, jf. § 95-96 i serviceloven. Borgeren selv eller pårørende får udbetalt et kontant tilskud til ansættelse af hjælper. Ordningen kræver således, at man kan være arbejdsleder og arbejdsgiver, medmindre man uddelegerer ansvaret til et firma, som kan varetage arbejdsgiveransvaret.	16.080	-1.335

Social- og Sundhedsudvalgets budgetområde B60.30.55, Sundhedsudgifter (1.000 kr.):

Område	Beskrivelse	Udgift	Indtægt
Specialiserede rehabilitering	Der er afsat midler til specialiserede rehabilitering		
Hverdagsrehabilitering	Lønudgifter til 2 medarbejdere, der har fokus på hverdagsrehabilitering.	1.101	
Sundhedsklynge	Ishøj Kommunes bidrag til sundhedsklyngen, og det svarer til 6,81 kr. pr. indbygger (i 2022-priser)		
Genoptræning	Ishøj Kommune tilbyder træningsydelser via Træningscentret, som fysisk har beliggenhed i Brohuset.	11.405	-884
Kommunal medfinansiering	Dette område omfatter aktivitetsbestemt medfinansiering af sundhedsvæsenet. Her registreres de aktivitetsafhængige bidrag til det regionale sundhedsvæsen. Der er tale om stationær- og ambulans somatik, stationær- og ambulans psykiatri, sygesikringsudgifter og genoptræning under indlæggelse.	104.451	

Social- og Sundhedsudvalgets budgetområde B60.30.60, Kontaktperson og ledsagerordning (1.000 kr.):

Område	Beskrivelse	Udgift	Indtægt
Kontaktperson og ledsageordning	Området vedrører kontaktpersonordning for døvblinde.	403	
§ 97, § 100 og Handicapførsel	Kommunalbestyrelsen skal i henhold til serviceloven § 97 tilbyde 15 timers ledsagelse om måneden til personer med varigt eller psykisk funktionsnedsættelse.	1.973	

Social- og Sundhedsudvalgets budgetområde B60.30.65, Sundhedsfremme og forebyggelse (1.000 kr.):

Område	Beskrivelse	Udgift	Indtægt
Udførende sundhedspersonale	Udgifter til Sundhedspersonale for eksempel ergoterapeuter og sundhedskonsulenter samt andre sundhedsopgaver herunder rygestop. Der er også udgifter til forløbsprogrammerne.	6.629	
Begravelseshjælp	Borgerydelser i form af begravelseshjælp vedr. pensionister.	929	
Kontinensklínik	Opgaver i forbindelse med Kontinensklínik	389	

Social- og Sundhedsudvalgets budgetforudsætninger for 2024:

Område	Gennemsnitspris i kr.	Antal helårspersoner	Budget 2024
Botilbudslignende tilbud §105 (tallet er uden Spindehuset)	831.500	32	26.608.000
Midlertidigt botilbud §107	895.000	36	32.284.000
Længerevarende botilbud § 108	1.127.000	41	46.296.000
Beskyttet beskæftigelse ekskl. kørsel § 103	155.000	28	4.349.000

Bevillingsbeskrivelse – Social- og Sundhedsudvalget

Aktivitets- og Samværstilbud ekskl. kørsel § 104	314.000	72	22.722.000
Den kommunale hjemmepleje	58.400	609	35.570.000
Privat leverandør af hjemmepleje	39.300	150	5.893.000
Køb af hjemmehjælp i andre kommuner	137.600	20	2.752.000
Salg af hjemmehjælp til andre kommuner	-82.100	15	-1.232.000
Salg af plejehjemspladser til andre kommuner	-747.300	10	-7.473.000
Køb af plejehjemspladser i andre kommuner til Ishøj borgere	583.900	15	8.687.000
Selvudpeget hjælper	114.700	34	3.900.000
BPA-ordning	1.206.800	10	12.068.000
Førtidspension	148.800	1.777	175.319.000
Seniorpension	158.900	96	15.282.000

Noter: Beløb er afrundet til 1.000 kr., hvorfor der kan opstå små differencer.

Bevillingsbeskrivelse – Erhvervs- og Beskæftigelsesudvalget

Erhvervs- og Beskæftigelsesudvalget

Erhvervs- og Beskæftigelsesudvalget varetager forvaltningen af kommunens opgaver efter Lov om aktiv beskæftigelsesindsats, Lov om aktiv socialpolitik, Lov om sygedagpenge, Lov om uddannelsesvejledning efter grundskoleniveau, Lov om ungdomsuddannelse for unge med særlige behov (STU), Integrationsloven vedr. uddannelse og beskæftigelse og Lov om forberedende grunduddannelse (FGU).

Udvalget varetager forvaltningen af kommunens opgaver vedrørende lovgivning om ydelser til personer på beskæftigelsesområdet og af de anliggender, der i øvrigt hører under beskæftigelsesområdet, herunder

- Drift af Jobcenter
- Inddragelse af virksomheder og uddannelsesinstitutioner i beskæftigelsesindsatsen
- Drift af ungeindsats for unge i Jobcentrets målgruppe
- Samarbejde om frivillighed med civilsamfundet i relation til beskæftigelsesindsatsen
- Samarbejde på tværs af fagudvalg på områder af tværgående karakter som f.eks. sundhed, forebyggelse og handicap.

Udvalget varetager den umiddelbare forvaltning af kommunens opgaver på erhvervsfremmeområdet vedrørende

- Information og erhvervsservice, herunder om iværksætteri, lokalisering og udvikling af nye virksomheder
- Udvikling af turismen
- Samarbejde med det lokale erhvervsliv, unge og uddannelse samt samarbejde med Ishøj Erhvervsråd
- Udviklingsaktiviteter, herunder om innovation, servicetilbud og vidensdeling, anvendelse af ny teknologi, investeringsfremme mv.
- Nationale, regionale og tværkommunale samarbejder om erhvervsudvikling samt samarbejde med private og selvejende institutioner og andre offentlige myndigheder på området.

Udvalgets bevillinger og budgetområder:

(1.000 kr.)	Budget 2025		Budget 2026		Budget 2027		Budget 2028	
	Udgift	Indtægt	Udgift	Indtægt	Udgift	Indtægt	Udgift	Indtægt
Erhvervs- og Beskæftigelsesudvalg	404.821	-84.178	404.590	-83.222	404.590	-83.222	404.590	-83.222
B70.20 Jobcenter	41.454	-4.193	41.205	-3.237	41.205	-3.237	41.205	-3.237
B70.20.10 Arbejdsmarkedsforanstaltninger	41.454	-4.193	41.205	-3.237	41.205	-3.237	41.205	-3.237
B70.30 Ydelsesafdelingen	253.829	-47.672	253.829	-47.672	253.829	-47.672	253.829	-47.672
B70.30.10 Forsikrede ledige	81.702		81.702		81.702		81.702	
B70.30.15 Kontanthjælp	39.337	-8.459	39.337	-8.459	39.337	-8.459	39.337	-8.459
B70.30.20 Uddannelseshjælp	12.081	-4.244	12.081	-4.244	12.081	-4.244	12.081	-4.244
B70.30.20 Revalidering	2.164	-539	2.164	-539	2.164	-539	2.164	-539
B70.30.30 Ressourceforløb	14.229	-2.695	14.229	-2.695	14.229	-2.695	14.229	-2.695
B70.30.35 Jobafklaring	31.713	-7.202	31.713	-7.202	31.713	-7.202	31.713	-7.202
B70.30.40 Fleksjob	51.556	-18.198	51.556	-18.198	51.556	-18.198	51.556	-18.198
B70.30.45 Ledighedsydelse	11.458	-2.240	11.458	-2.240	11.458	-2.240	11.458	-2.240
B70.30.50 Integration og repatriering	4.650	-2.478	4.650	-2.478	4.650	-2.478	4.650	-2.478
B70.30.60 Seniorjob	3.237	-1.617	3.237	-1.617	3.237	-1.617	3.237	-1.617
B70.30.65 Sociale formål	1.702		1.702		1.702		1.702	
B70.40 Sygedagpengeafdelingen	88.118	-32.003	88.136	-32.003	88.136	-32.003	88.136	-32.003
B70.40.10 Sygedagpenge	88.118	-32.003	88.136	-32.003	88.136	-32.003	88.136	-32.003
B70.50 Uddannelsesvejledere	20.469	-310	20.469	-310	20.469	-310	20.469	-310
B70.50.05 Uddannelsesvejledere	20.469	-310	20.469	-310	20.469	-310	20.469	-310
B70.60 Erhverv	951		951		951		951	
B70.60.05 Erhvervsområde	951		951		951		951	

B70.20 Bevillingsområde, Jobcenter**Erhvervs- og Beskæftigelsesudvalgets budgetområde B70.20.10, Arbejdsmarkedsforanstaltninger (1.000 kr.):**

Område	Beskrivelse	Udgift	Indtægt
Arbejdsmarkedsforanstaltninger	Arbejdsmarkedsforanstaltninger omfatter den kommunale beskæftigelsesindsats varetaget af jobcentret eller anden aktør. Herunder driftsudgifter ved aktivering i vejledning og opkvalificering for modtagere af a-dagpenge, kontanthjælp, revalidering, ressourceforløb, sygedagpenge og ledighedsydelse.	41.454	-4.193

Bevillingsbeskrivelse – Erhvervs- og Beskæftigelsesudvalget

B70.30 Bevillingsområde, Ydelsesafdelingen**Erhvervs- og Beskæftigelsesudvalgets budgetområde B70.30.10, Forsikrede ledige (1.000 kr.):**

Område	Beskrivelse	Udgift	Indtægt
Forsikrede ledige	Som en konsekvens af Covid-19 pandemien steg ledigheden blandt de forsikrede ledige markant i løbet af 2020 og i første halvår 2021. Siden 2.halvår 2021 har det dog været faldende. Forventningerne for budget 2024 er, at antallet af forsikrede ledige vil falde ned på et niveau som i 2018 og 2019. Budgetforudsætningen i 2024 er sat til 505 fuldtidspersoner. Det er A-kasserne, som udbetaler dagpenge til de forsikrede ledige. Kommunerne medfinansierer sammen med staten udgiften. Kommunens udgift er derfor nettoudgift, efter at statens andel er modregnet.	81.702	

Erhvervs- og Beskæftigelsesudvalgets budgetområde B70.30.15, Kontanthjælp (1.000 kr.):

Område	Beskrivelse	Udgift	Indtægt
Kontanthjælp	Antallet af fuldtidspersoner på området er faldet fra 489 i 2018 til 261 i 2022 og forventes falde yderligere. Budgetforudsætningen i 2024 er 245 fuldtidspersoner.	39.337	-8.459

Erhvervs- og Beskæftigelsesudvalgets budgetområde B70.30.20, Uddannelseshjælp (1.000 kr.):

Område	Beskrivelse	Udgift	Indtægt
Uddannelseshjælp	Antallet af borgere der modtager uddannelseshjælp har i årene været på nogenlunde samme niveau. I 2024 forventes der 148 fuldtidspersoner på området.	12.081	-4.244

Erhvervs- og Beskæftigelsesudvalgets budgetområde B70.30.25, Revalidering (1.000 kr.):

Område	Beskrivelse	Udgift	Indtægt
Revalidering	Budgetforudsætningen for budget 2024 er sat til 10 fuldtidspersoner i gennemsnit.	2.164	-539

Erhvervs- og Beskæftigelsesudvalgets budgetområde B70.30.30, Ressourceforløb (1.000 kr.):

Område	Beskrivelse	Udgift	Indtægt
Ressourceforløb	Ressourceforløb er et forløb, der bruges til at afklare borgernes arbejdsevne. I forhold til jobafklaringsforløb er der med ressourceforløb tale om borgere, der er lidt længere væk fra beskæftigelse på ordinære vilkår. Der har på området ikke været de store udsving gennem årene. Budgetforudsætningen for budget 2024 er 68 fuldtidspersoner.	14.229	-2.695

Erhvervs- og Beskæftigelsesudvalgets budgetområde B70.30.35, Jobafklaring (1.000 kr.):

Område	Beskrivelse	Udgift	Indtægt
Jobafklaringsforløb	Jobafklaringsydelse er tæt knyttet til sygedagpenge, da jobafklaring er et vigtigt redskab, når borgere på sygedagpenge skal hjælpes tilbage i ordinære beskæftigelse. Antallet af fuldtidspersoner forventes at stige i 2024 til 196 fuldtidspersoner på området.	31.713	-7.202

Erhvervs- og Beskæftigelsesudvalgets budgetområde B70.30.40, Fleksjob (1.000 kr.):

Område	Beskrivelse	Udgift	Indtægt
Fleksjob	Antallet af borgere i Ishøj Kommune der bliver visiteret til fleksjob, er steget de senere år. Det skyldes primært en målrettet indsats i forhold til en realistisk vurdering af arbejdsevnen for mange af de borgere, der igennem en årrække har modtaget f.eks. kontanthjælp. Denne udvikling forventes at fortsætte i 2023 og herefter være stabil i 2024. Budgetforudsætningen for 2024 er 302 fuldtidspersoner på området.	51.556	-18.198

Bevillingsbeskrivelse – Erhvervs- og Beskæftigelsesudvalget

Erhvervs- og Beskæftigelsesudvalgets budgetområde B70.30.45, Ledighedsydelse (1.000 kr.):

Område	Beskrivelse	Udgift	Indtægt
Ledighedsydelse	Ledighedsydelse er en ydelse til borgere der er visiteret til et fleksjob, men endnu ikke har fået et. Da der er en målrettet indsats til at få borgere i fleksjob, forventes der et fald af antal fuldtidspersoner på området. I 2022 var der 72 fuldtidspersoner, hvorimod budgetforudsætningerne for 2024 er 55 fuldtidspersoner.	11.458	-2.240

Erhvervs- og Beskæftigelsesudvalgets budgetområde B70.30.50, Integration og repatriering (1.000 kr.):

Område	Beskrivelse	Udgift	Indtægt
Integration og repatriering	Området dækker udgifter til selvforsørgelses- og hjemrejseydelse samt udgifter til danskuddannelse mv., indtægter for grund- og resultattilskud. Herudover dækker området også repatrieringsudgifter og indtægter – der er 100% statsrefusion på repatrieringsområdet. Antallet af borgere på området har ligget lavt, hvor der i perioden 2018-2021 har været ca. 13 fuldtidspersoner i gennemsnit. Krigen i Ukraine har medført en tilgang på området, hvor antallet af helårspersoner i 2022 steg til 21. Der er fortsat tilgang på området i 2023 som forventes at fortsætte i 2024. Budgetforudsætningen er skønnet til 40 fuldtidspersoner.	4.650	-2.478

Erhvervs- og Beskæftigelsesudvalgets budgetområde B70.30.60, Seniorjob (1.000 kr.):

Område	Beskrivelse	Udgift	Indtægt
Seniorjob	Borgere der har ret til efterløn, har tidligst 5 år før efterlønsalderen ret til et seniorjob på ordinære overenskomsts vilkår, hvis de er ledige. Seniorjob oprettes primært i det offentlige (kommunen), og kommunen modtager et tilskud til lønnen af Staten. Da efterlønsordningen er under afvikling, falder antallet af borgere i seniorjob gradvist.	3.237	-1.617

Erhvervs- og Beskæftigelsesudvalgets budgetområde B70.30.65, Sociale formål (1.000 kr.):

Område	Beskrivelse	Udgift	Indtægt
Sociale formål	Området dækker kommunens udgifter og indtægter vedrørende særlige kontante ydelser i form af f.eks. tilskud til sygebehandling, tilskud til tandpleje samt hjælp til enkeltudgifter og flytning.	1.702	

B70.40 Bevillingsområde, Sygedagpengeafdelingen**Erhvervs- og Beskæftigelsesudvalgets budgetområde B70.40.10, Sygedagpenge (1.000 kr.):**

Område	Beskrivelse	Udgift	Indtægt
Sygedagpenge	Antallet af borgere på sygedagpenge er faldende siden 2021 hvor der på området var 440 fuldtidspersoner. Budgetforudsætningerne for 2024 er 400 fuldtidspersoner.	88.118	-32.003

B70.50 Bevillingsområde, Uddannelsesvejledere**Erhvervs- og Beskæftigelsesudvalgets budgetområde B70.50.05, Uddannelsesvejledere (1.000 kr.):**

Område	Beskrivelse	Udgift	Indtægt
Uddannelsesvejledere	Budgetområdet dækker kommunens indsats overfor unge, der har svært ved at finde fodfæste på arbejdsmarkedet på ordinære vilkår, og derfor skal have særligt tilrettelagte forløb under FGU og STU-ordningerne.	20.469	-310

B70.60 Erhverv**Erhvervs- og Beskæftigelsesudvalgets budgetområde B70.60.05, Erhvervsområde (1.000 kr.):**

Område	Beskrivelse	Udgift	Indtægt
Erhvervsområde	Budgetområdet dækker kommunens udgift til bl.a. Erhvervshus Hovedstaden og den erhvervsfremmende indsats.	951	

Bevillingsoversigt

Bevillingsoversigten viser pr. udvalg de bevillinger Byrådet tager bevillingsmæssig stilling til specificeret på profitcenterniveau.

Der bliver udarbejdet bevillingsoversigt for følgende 7 udvalg:

- B10 – Økonomi- og Planudvalget
- B20 – Teknik- og Bygningsudvalget
- B30 – Klima- og Miljøudvalget
- B40 – Børne- og Undervisningsudvalget
- B50 – Kultur- og Fritidsudvalget
- B60 – Social- og Sundhedsudvalget
- B70 – Erhvervs- og Beskæftigelsesudvalget

Hele 1.000 kr.		2025	2026	2027	2028
		Netto	Netto	Netto	Netto
Drift, refusion og anlæg		2.264.585	2.267.584	2.239.511	2.240.941
B10	Økonomi- og Planudvalget	276.349	281.139	290.906	298.202
B10.10	Administration og planlægning	157.868	156.287	156.280	156.194
B10.10.05	Politisk organisation	8.899	8.641	8.641	8.641
B10.10.10	Fælles administration	148.969	147.646	147.639	147.553
B10.20	Centralfunktioner og puljer	118.481	124.852	125.234	123.441
B10.20.05	Redningsberedskab	6.199	6.199	6.199	6.199
B10.20.10	Kommunikation	4.621	4.600	4.601	4.601
B10.20.15	IT	31.624	31.211	30.988	30.988
B10.20.20	Udlejning af ejendomme	-18.446	-18.609	-18.674	-18.674
B10.20.25	Forsikringer	9.478	9.478	9.478	9.478
B10.20.30	Driftsikring af boligbyggeri	1.523	1.523	1.523	1.523
B10.20.35	Fysisk planlægning	612	612	612	612
B10.20.45	Kørselsafdelingen	676	635	634	634
B10.20.50	Tryghed & kriminalitetsforebyggelse	5.854	5.924	5.924	5.924
B10.20.55	Puljer	12.570	19.032	19.159	17.366
B10.20.60	Øvrige fællesudgifter og -indtægter	26.889	27.366	27.909	27.909
B10.20.70	Tjenestemandspension	36.881	36.881	36.881	36.881
B10.80	Anlæg			9.392	18.567
B10.80	Anlæg			9.392	18.567
B20	Teknik- og bygningsudvalget	229.702	228.356	191.256	184.355
B20.10	Grønne omr., veje og kollektiv trafik	66.271	66.048	66.049	66.048
B20.10.05	Kollektiv trafik	10.058	10.058	10.058	10.058
B20.10.10	Vintervedligeholdelse	1.762	1.762	1.762	1.762
B20.10.15	Havn	1.214	1.209	1.210	1.210
B20.10.20	Grønne områder by	19.956	19.798	19.799	19.798
B20.10.25	Grønne områder land	5.028	5.028	5.028	5.028
B20.10.30	Kommunale veje, stier m.m.	19.669	19.624	19.624	19.624
B20.10.35	Betonbygværker	328	328	328	328
B20.10.40	Administration & fællesudgifter	8.256	8.241	8.240	8.240
B20.20	Ejendomme	74.221	74.008	74.007	74.007
B20.20.05	Decentral vedligehold	575	575	575	575
B20.20.10	Central vedligeholdelse	31.546	31.452	31.452	31.452
B20.20.15	Skatter og afgifter	3.174	3.174	3.174	3.174
B20.20.20	Rengøring	17.403	17.284	17.283	17.283
B20.20.30	Forbrugsudgifter (el, vand og varme)	21.523	21.523	21.523	21.523
B20.80	Anlæg	89.210	88.300	51.200	44.300
B20.80	Anlæg	89.210	88.300	51.200	44.300
B30	Klima- og Miljøudvalget	11.729	11.705	10.255	7.980
B30.10	Miljøbeskyttelse	8.004	7.980	7.980	7.980
B30.10.05	Miljø (PBM)	5.524	5.500	5.500	5.500
B30.10.10	Natur	1.075	1.075	1.075	1.075
B30.10.15	Puljer	1.405	1.405	1.405	1.405
B30.20	Forsyning	0	0	0	0
B30.20.05	Renovation	0	0	0	0
B30.80	Anlæg	3.725	3.725	2.275	
B30.80	Anlæg	3.725	3.725	2.275	

Hele 1.000 kr.		2025	2026	2027	2028
		Netto	Netto	Netto	Netto
B40	Børne- og undervisningsudvalget	577.300	586.250	584.287	585.346
B40.10	Skoler	288.293	291.372	290.199	291.261
B40.10.05	Fællesudgifter og -indtægter	58.181	57.341	56.171	57.234
B40.10.10	Driftssteder	230.112	234.031	234.028	234.027
B40.20	Dagtilbud	120.467	125.918	125.871	125.871
B40.20.05	Fællesudgifter og -indtægter	29.386	31.270	31.271	31.271
B40.20.10	Driftssteder	91.081	94.648	94.600	94.600
B40.30	Specialpædagogisk bistand	168.540	168.960	168.217	168.214
B40.30.05	Fællesudgifter og -indtægter	9.772	9.702	9.703	9.703
B40.30.10	Egne specialpædagogiske foranstaltninger	6.496	6.461	6.462	6.461
B40.30.15	Eksterne specialpædagogisk foranstaltning	56.268	56.258	56.258	56.258
B40.30.20	Borgerrelaterede adm. udgifter	713	713	713	713
B40.30.25	Sundhedstjenesten	7.861	7.808	7.808	7.807
B40.30.30	Rådgivning og særlig støtte til børn og	76.958	77.285	76.540	76.539
B40.30.35	Rådgivning og særlig støtte til B&U egne	6.354	6.615	6.615	6.615
B40.30.40	Specialområdet	4.118	4.118	4.118	4.118
B50	Kultur- og fritidsudvalget	66.991	66.408	66.104	66.969
B50.10	Kultur- fritid	66.062	65.488	65.490	66.355
B50.10.05	Administrationsområder	14.840	14.569	14.608	15.335
B50.10.10	Driftssteder	51.222	50.919	50.882	51.020
B50.80	Anlæg	929	920	614	614
B50.80	Anlæg	929	920	614	614
B60	Social- og Sundhedsudvalget	781.871	772.358	775.335	776.721
B60.10	Det specialiserede område	160.715	160.900	160.899	160.899
B60.10.05	Forebyggende indsats for ældre & handica	4.886	4.886	4.886	4.886
B60.10.10	Socialpædagogisk vejledning	12.521	12.531	12.532	12.532
B60.10.20	Botilbud for voksne	103.929	104.054	104.053	104.053
B60.10.25	Alkoholbehandling og behandlingshjem	1.380	1.380	1.380	1.380
B60.10.30	Behandling af stofmisbruger	5.676	5.682	5.681	5.681
B60.10.35	Egne botilbud til voksne	-306	-262	-262	-262
B60.10.40	Beskyttet beskæftigelse	5.178	5.178	5.178	5.178
B60.10.45	Aktivitets- og samværstilbud	27.344	27.344	27.344	27.344
B60.10.55	Handicapråd	107	107	107	107
B60.20	Overførselsudgifter	240.514	246.008	247.561	247.561
B60.20.05	Vederlagsfri behandling fysioterapeut	4.419	4.419	4.419	4.419
B60.20.20	Sociale formål/ enkeltydelser	400	400	400	400
B60.20.30	Boligstøtte	22.482	24.845	26.813	26.813
B60.20.35	Personlige tillæg	4.875	4.875	4.875	4.875
B60.20.40	Førtidspension	207.314	210.445	210.030	210.030
B60.20.50	Plejevederlag til pasning af døende	1.024	1.024	1.024	1.024
B60.30	Sundheds- og ældreområdet	380.642	365.450	366.875	368.261
B60.30.05	Hjemmehjælp	50.443	50.355	51.736	53.032
B60.30.10	Plejecentre	114.986	103.619	103.773	103.863
B60.30.15	Hjemmesygepleje	19.377	19.155	19.156	19.156
B60.30.25	Kommunal tandpleje	17.502	17.382	17.270	17.270
B60.30.30	Omsorgstilbud og generelle tilbud	5.156	5.115	5.116	5.116
B60.30.35	Sundhedsuddannelse	9.218	6.036	6.035	6.035
B60.30.45	Hjælpebidler	16.827	16.813	16.813	16.813

Hele 1.000 kr.		2025	2026	2027	2028
		Netto	Netto	Netto	Netto
B60.30.50	Borgerstyret personlig assistance	18.818	18.784	18.783	18.783
B60.30.55	Sundhedsudgifter	117.992	117.909	117.910	117.910
B60.30.60	Kontaktperson og ledsagerordning	2.376	2.376	2.376	2.376
B60.30.65	Sundhedsfremme og forebyggelse	7.947	7.906	7.907	7.907
B70	Beskæftigelsesudvalg	320.643	321.368	321.368	321.368
B70.20	Jobcenter	37.261	37.968	37.968	37.968
B70.20.10	Arbejdsmarkedsforanstaltninger	37.261	37.968	37.968	37.968
B70.30	Ydelsesafdelingen	206.157	206.157	206.157	206.157
B70.30.10	Forsikrede ledige	81.702	81.702	81.702	81.702
B70.30.15	Kontanthjælp	30.878	30.878	30.878	30.878
B70.30.20	Uddannelseshjælp	7.837	7.837	7.837	7.837
B70.30.25	Revalidering	1.625	1.625	1.625	1.625
B70.30.30	Ressourceforløb	11.534	11.534	11.534	11.534
B70.30.35	Jobafklaring	24.511	24.511	24.511	24.511
B70.30.40	Fleksjob	33.358	33.358	33.358	33.358
B70.30.45	Ledighedsydelse	9.218	9.218	9.218	9.218
B70.30.50	Integration og repatriering	2.172	2.172	2.172	2.172
B70.30.60	Seniorjob	1.620	1.620	1.620	1.620
B70.30.65	Sociale formål	1.702	1.702	1.702	1.702
B70.40	Sygedagpengeafdelingen	56.115	56.133	56.133	56.133
B70.40.10	Sygedagpenge	56.115	56.133	56.133	56.133
B70.50	Uddannelsesvejledere	20.159	20.159	20.159	20.159
B70.50.05	Uddannelsesvejledere	20.159	20.159	20.159	20.159
B70.60	Erhverv	951	951	951	951
B70.60.05	Erhvervsområdet	951	951	951	951
Pris og lønstigninger vedr. drift og anlæg		0	82.225	156.239	233.463
Finansiering		-2.311.904	-2.366.453	-2.446.363	-2.517.600
B10	Økonomi- og Planudvalget	-2.311.938	-2.366.480	-2.446.385	-2.517.615
B10.90	Finansiering	-2.311.938	-2.366.480	-2.446.385	-2.517.615
B10.90.05	Renteindtægter	-1.575	-1.620	-1.668	-1.716
B10.90.10	Renteudgifter	4.124	3.731	3.300	2.836
B10.90.15	Afdrag på udlån	9.200	10.500	10.700	11.000
B10.90.20	Afdrag på lån	43.200	48.000	48.000	39.000
B10.90.25	Tilskud og udligning	-1.087.948	-1.129.140	-1.132.809	-1.203.074
B10.90.30	Skatter	-1.278.937	-1.297.948	-1.373.905	-1.365.659
B10.90.35	Likvide aktiver	0	0	0	0
B10.90.40	Andre finansielle poster	-2	-2	-2	-2
B60	Social- og Sundhedsudvalget	34	28	21	14
B60.90	Finansiering	34	28	21	14
B60.90.05	Beboerindskudslån	34	28	21	14
BALANCE		-47.319	-16.645	-50.616	-43.200

Hovedoversigt

Hovedoversigten har til formål på den ene side at give politikerne et summarisk overblik over den aktivitetsmæssige og finansielle udvikling i de kommende år, samt på den anden side, at give staten mulighed for umiddelbart efter budgetvedtagelsen at få et summarisk overblik over de kommende budgetter.

Hovedoversigten er opdelt i følgende:

- A) Driftsvirksomhed
- B) Anlægsvirksomhed
- C) Renter
- D) Finansforskydninger
- E) Afdrag på lån
- F) Finansiering

Summen af posterne A til E finansieres under ét af posterne F.

Når budgettet skal vedtages skal der være balance i hovedoversigten mellem udgifter og indtægter. Dette gælder også for overslagsårene.

Hele 1.000 kr.		2025	2026	2026	2027	2027	2028	2028
	Udgift	Indtægt	Udgift	Indtægt	Udgift	Indtægt	Udgift	Indtægt
A. DRIFTSVIRKSOMHED								
0. Byudvikling, bolig- og miljøforanstalt.	116.751	-42.738	116.373	-42.738	116.377	-42.738	116.376	-42.738
Heraf refusion								
1. Forsyningsvirksomheder m.v.	43.870	-42.739	43.870	-42.739	43.870	-42.739	43.870	-42.739
2. Transport og infrastruktur	45.770	-79	45.708	-79	45.708	-79	45.708	-79
3. Undervisning og kultur	486.390	-47.663	488.672	-47.508	487.717	-47.728	488.853	-46.938
Heraf refusion		-1.478		-1.478		-1.478		-1.478
4. Sundhedsområdet	156.007	-1.176	155.720	-1.176	155.609	-1.176	155.608	-1.176
5. Sociale opgaver og beskæftigelse	1.413.204	-220.904	1.408.327	-218.522	1.410.471	-218.368	1.411.856	-218.368
Heraf refusion		-125.776		-125.809		-125.654		-125.654
6. Fællesudgifter og administration	274.064	-10.036	278.767	-10.036	279.142	-10.036	277.263	-10.036
Heraf refusion								
DRIFTSVIRKSOMHED I ALT	2.536.056	-365.335	2.537.437	-362.798	2.538.894	-362.864	2.539.534	-362.074
Heraf refusion		-127.254		-127.287		-127.132		-127.132
B. ANLÆGSVIRKSOMHED								
0. Byudvikling, bolig- og miljøforanstalt.	71.285		72.725		43.175		40.000	
1. Forsyningsvirksomheder mv.								
2. Transport og infrastruktur	10.150		8.300		4.300		4.300	
3. Undervisning og kultur	8.429		7.920		6.614		614	
4. Sundhedsområdet								
5. Sociale opgaver og beskæftigelse	4.000		4.000					
6. Fællesudgifter og administration					9.392		18.567	
ANLÆGSVIRKSOMHED I ALT	93.864		92.945		63.481		63.481	
PRIS-/LØN-STIGNINGER 00-06	0	0	95.613	-13.388	182.009	-25.770	271.940	-38.477
C. RENTER	4.478	-1.929	4.097	-1.987	3.678	-2.046	3.228	-2.108
D. FINANSFORSKYDNINGER								
08.22 Forøgelse i likvide aktiver	0	0	0	0	0	0	0	0
08.25-52 Øvrige balanceforskydninger	28.528	-19.296	29.828	-19.302	30.028	-19.309	30.328	-19.316
FINANSFORSKYDNINGER I ALT	28.528	-19.296	29.828	-19.302	30.028	-19.309	30.328	-19.316
E. AFDRAG PÅ LÅN 08.55	43.200		48.000		48.000		39.000	
SUM (A+B+C+D+E) + PL STIGNING	2.706.126	-386.560	2.807.920	-397.475	2.866.090	-409.990	2.947.511	-421.975
F. FINANSIERING								
08.22 Forbrug af likvide aktiver	0	0	0	0	0	0	0	0
08.55 Optagne lån								
07.62 Tilskud og udligning	17.840	-1.105.788	17.817	-1.146.958	18.182	-1.150.991	18.913	-1.221.987
07.65 Refusion af købsmoms	0		0		-0		0	
07.68 Skatter	63	-1.279.000	65	-1.298.013	67	-1.373.973	70	-1.365.728
FINANSIERING I ALT	17.903	-2.384.788	17.882	-2.444.971	18.249	-2.524.963	18.983	-2.587.715
BALANCE	2.724.029	-2.771.348	2.825.803	-2.842.446	2.884.339	-2.934.953	2.966.494	-3.009.690
UBALANCE		-47.319		-16.645		-50.616		-43.200

Tværgående artsoversigt

Den tværgående artsoversigt indeholder samtlige kommunens udgifter og indtægter, som er opdelt på arter og hermed viser sammensætningen af ressourceforbruget.

Alle budgetposter henføres til en artskonto, hvorfor oversigten også bruges af Staten, idet der hermed er mulighed for at lave en samlet ressourceopgørelse for hele den offentlige sektor.

Hele 1.000 kr.	2025	2025	2026	2026	2027	2027	2028	2028
	Udgift	Indtægt	Udgift	Indtægt	Udgift	Indtægt	Udgift	Indtægt
1 Lønninger	961.300		948.639		946.713		946.865	
22 Fødevarer	11.737		11.747		11.737		11.762	
23 Brændsel og drivmidler	13.034		13.034		13.034		13.034	
27 Anskaffelser	1.097		1.097		1.097		1.097	
29 Øvrige varekøb	52.788		53.972		53.972		53.972	
40 Tjenesteydelser uden moms	255.956		263.919		265.873		266.286	
45 Entreprenør- og håndværkydelser	141.921		141.002		111.538		111.538	
46 Betalinger til staten	337.613		340.744		340.329		340.329	
47 Betalinger til kommuner	151.147		153.570		155.427		155.427	
48 Betalinger til regioner	159.934		159.934		159.934		159.934	
49 Øvrige tjenesteydelser m.v.	138.279		137.471		137.467		137.512	
51 Tjenestemandspensioner m.v.	34.173		34.173		34.173		34.173	
52 Overførsler til personer	338.766		338.798		338.798		338.798	
59 Øvrige tilskud og overførsler	32.175		32.282		32.283		32.288	
6 Finansudgifter	94.109		99.807		99.955		91.539	
71 Egne huslejeindtægter		-30.165		-30.165		-30.165		-30.165
72 Salg af produkter og ydelser		-78.927		-78.909		-78.910		-78.910
76 Betalinger fra staten		-310		-310		-310		-310
77 Betalinger fra kommuner		-54.513		-54.513		-54.513		-54.513
78 Betalinger fra regioner		-187		-187		-187		-187
79 Øvrige indtægter		-69.977		-69.822		-70.042		-69.252
8 Finansindtægter		-2.406.013		-2.466.260		-2.546.319		-2.609.139
86 Statstilskud		-131.256		-128.892		-128.737		-128.737
Pris- og lønstigning konto 00-06	0	0	95.613	-13.388	182.009	-25.770	271.940	-38.477
Balance	2.724.029	-2.771.348	2.825.803	-2.842.446	2.884.339	-2.934.953	2.966.494	-3.009.690
Ubalance		-47.319		-16.645		-50.616		-43.200

Investeringsoversigt

Investeringsoversigten indeholder de anlægsprojekter, som Byrådet har afsat rådighedsbeløb til for de kommende budgetår.

Der kan ikke disponeres over rådighedsbeløbene før Byrådet har godkendt bevillingsansøgningen. Dog skal det oplyses, at de med stjerne (*) markerede rådighedsbeløb i investeringsoversigten er frigivet ved budgetvedtagelsen, hvorfor disse anlægsprojekter kan igangsættes uden yderligere bevillingsansøgning.

Hele 1.000 kr.

- = Salgsindtægt

*) Frigivet ved budgetvedtag, den 1. okt. 2024

Cent.	Funktion	Kontonr.	Tekst	u/i	Bev.	2025	2026	2027	2028	2025 - 2028
CEA	00.22.05	XA-00505-1	Brohuset, ekstra arealer til Jobcenter 3 etager	u		25.000				25.000
CEA	00.25.10	XA-01026-1	Klimainitiativer (energibesparelse)	u	*	4.000				4.000
CEA	00.25.10	XA-01027-1	Bygningsrenovering	u	*	1.000				1.000
CEA	00.25.10	XA-01030-1	Konvertering af gas til fjernvarme	u		5.160		900		6.060
CEA	00.25.10	XA-01031-1	Belysningsprojekt skoler og institutioner	u		2.400	4.500			6.900
CEA	00.25.19	XA-01901-1	Udvidelse af Kærbo med 30 pladser	u		21.000	24.500			45.500
CEA	00.28.20	XA-02008-1	Natur og grønne områder	u	*	1.000	1.000			2.000
CEA	00.28.20	XA-02009-1	Beplantning og byrum, klimatilpasning (Vava)	u	*	4.000				4.000
CEA	00.32.31	XA-03125-1	Helhedsplan for idrætsområdet	u	*	5.000	40.000	40.000		85.000
CEA	00.38.50	XA-05001-1	Klimapark Sydengen (Sydengen)	u	*	2.725	2.725	2.275		7.725
CEA	02.28.23	XA-22301-1	Slidlagsrenovering	u	*	2.500	1.500	1.500	1.500	7.000
CEA	02.28.23	XA-22304-1	Betonbygværker (renovering)	u	*	2.800	2.800	2.800	2.800	11.200
CEA	02.28.23	XA-22341-1	Trafiksikkerhedspulje	u	*	2.000	2.000			4.000
CEA	02.28.23	XA-22342-1	Renovering af fortove i erhvervsområdet	u	*	2.000	2.000			4.000
CEA	02.28.23	XA-22343-1	Stianlæg	u	*	850				850
CEA	03.22.01	XA-30123-1	Vejlebroskolen - tag	u	*	6.500				6.500
CEA	03.22.01	XA-30125-1	Etabl. af FGU på Bredekærgård	u	*	1.000	7.000	6.000		14.000
KF	03.45.83	XA-34501-1	Kunst i det offentlige rum	u	*	929	920	614	614	3.077
CEA	05.30.27	XA-53005-1	Udvidelse af Kærbo 30 pl. - servicearealer	u		4.000	4.000			8.000
ØKO	06.45.51	XA-65102-3	Anlægsramme	u				9.392	58.567	67.959
			Investeringer i alt			93.864	92.945	63.481	63.481	313.771
			- Indenfor anlægsrammen			72.864	68.445	63.481	63.481	268.271
	00.25.19		- Uden for anlægsrammen			21.000	24.500	0	0	45.500
			Udmeldt anlægsramme			63.481	63.481	63.481	63.481	
			Overskridelse af anlægsrammen			9.383	4.964	0	0	

Brohuset, ekstra arealer til Jobcenter 3 etager

Renovering og ombygning, der skal bruges af kommunen indeholdende tilbygning af etage 3

Klimainitiativer (energibesparelse)

CO2-reducerende anlægsprojekter og indkøb som energibesparelser, solceller og varmepumper

Bygningsrenovering

Ifm. budgetforliget 2022 blev der over 4 år afsat 1,0 mio.kr til yderligere bygningsvedligeholdelse af kommunens institutioner

Konvertering af gas til fjernvarme

I de kommende år udrulles fjernvarme i store dele af kommunen. Der er i budgettet afsat 6,1 mio.kr.

Belysningsprojekt skoler og institutioner

Til udskiftningen af belysningen i kommunes skoler og institutioner afsættes der samlet 6,9 i budgetperioden

Udvidelse af Kærbo med 30 pladser

Der skal laves udbygning af 30 nye plejeboliger ifm. Kærbo. Skal ses i sammenhæng med Udvidelse af Kærbo 30 pladser - servicearealer

Natur og grønne områder

For at etablere mere natur, f.eks. træer og flere grønne områder som oaser er der afsat 1,0 mio.kr. årligt til og med 2026.

Beplantning og byrum, klimatilpasning (Vava)

Til klimatilpasningsprojektet VAVA er der i 2025 afsat 4,0 mio.kr.

Helhedsplan for idrætsområdet

I budget 2025- 2028 afsættes samlet 85,0 mio.kr. til formålet. Bl.a. indtænkes der kampsportshus

Klimapark Sydengen (lille erhvervsområde)

Til Klimaparken i det lille erhvervsområde afsættes midler til veje, stier mv. Samlet er der afsat 7,7 mio.kr. Projektet påbegyndte 2024

Slidlagsreovering

Midler til reparation af eksisterende vejbelægninger

Betonbygværker (reovering)

Afsatte midler til vedligeholdelsen af betonkonstruktioner - broer, tunneller og støttemure

Trafiksikkerhedspulje

Ifm. budgetforliget 2023 er der i alle årene 2024-2026 afsat 2,0 mio.kr. til trafiksikkerhedspulje

Reovering af fortove i erhvervsområdet

Ifm. budgetforliget 2023 er der 2025 og 2026 årligt afsat 2,0 mio.kr. til reovering af fortove i erhvervsområdet

Stianlæg

Ifm. budgetforliget 2023 er der 2025 afsat 850 t.kr. til særlig indsats overfor reovering af stianlægget

Vejlebroskolen - tag

Ifm. budgetforliget 2023 er der i 2025 afsat midler til udskiftning af taget på skolen

Etablering af FGU på Bredekærgård

Jfr. byrådsbeslutning af 18. december 2023 afsættes der midler til etablering af FGU på Bredekærgård. Samlet 14,0 mio.kr. over 3 år

Kunst i det offentlige rum

Der afsættes midler svarende til 1 pct. af anlægsmidlerne til kunst i det offentlige rum

Udvidelse af Kærbo med 30 pladser - servicearealer

Der skal laves en udbygning så der laves 30 nye plejeboliger i forbindelse med Kærbo - ses i sammenhæng med Kærbo, udvidelse af 30 pladser

Anlægsramme

Til ikke udspecificerede anlægsprojekter er der afsat anlægsramme i overslagsårene

Takster og normtal

For at sikre en generel åbenhed og information om de kommunale takster, der gælder overfor borgerne, skal der udarbejdes en takstoversigt til budgettet.

Normtal anvendes til at beregne budgetbeløb på konti, især under skoler og institutioner, hvor budgetbeløbet kan sættes lig med Antal gange Normtal.

Funktion	Tekst	Takst eller afgift pr.	Budget 2024	Budget 2025	Ændring	
					Kr.	Pct.
00.28.24	Nyttehaver, leje incl. kontingent	År	1.750,00	1.900,00	150,00	8,6
	Nyttehaver, leje incl. kontingent - pensionister	År	1.050,00	1.200,00	150,00	14,3

Funktion	Tekst	Takst eller afgift pr.	Budget 2024	Budget 2025	Ændring	
					Kr.	Pct.
06.45.51	<p>Timebaseret gebyr</p> <p>Enfamiliehuse, dobbelthuse, række-, klynge og kædehuse. Tilbygninger til disse, herunder udestuer, tagetager mv. samt indretning af liberale erhverv i disse.</p> <p>Garager, carporte, udhuse, drivhuse, overdækkede terrasser, teknikhuse, mv., inkl. tilbygning. samlet areal over 50 m2 og småbygninger med samlet areal mindre end 50 m2 som ikke overholder byggeretten iht. BR18. Etageboligbebyggelse, erhvervs- og industribebyggelse. mv. Om- og tilbygninger af/til disse.</p> <p>Vindmøller, satellitantenner med en diameter over 1 m, antennesystemer til radiokommunikation (master og mobilantener), solenergianlæg. Tankanlæg, siloer, mv. Skilte, pyloner, legepladser, mv. Om- og tilbygninger af/til disse.</p> <p>Dispensationer, afslag, mv. i henhold til byggeloven.</p> <p>Øvrige gebyrer</p> <p>Tvangsbøder for manglende dokumentation for tegnet byggeskadeforsikring</p>	Pr. time	649,00	675,00	26,00	4,0
		Pr. uge	5.000,00	5.000,00	0,00	0,0

Takster - Klima- og Miljøudvalget

Funktion	Tekst	Takst eller afgift pr.	Budget 2024	Budget 2025	Ændring	
					Kr.	Pct.
01.38	Renovation		Ex. Moms	Ex. Moms		
	Engangsbillet					
	Personbil	År	135,00	135,00	0,00	0,0
	Kassebil	År	180,00	180,00	0,00	0,0
	Ladvogn	År	230,00	230,00	0,00	0,0
	Levering af farligt affald på genbrugsstationen					
	Alle biltyper	År	75,00	75,00	0,00	0,0
	Grundgebyr kommunal institution, lille	År	2.420,00	2.420,00	0,00	0,0
	Grundgebyr kommunal institution, mellem	År	4.750,00	4.750,00	0,00	0,0
	Grundgebyr kommunal institution, stor	År	7.770,00	7.770,00	0,00	0,0
	Særgebyr tørre fraktioner i nedgravet systemer/kuber .	År	250,00	250,00	0,00	0,0
	Ekstrasækkemærkater, 4 stk.	År	135,00	135,00	0,00	0,0
	Renovation		Momsfrit	Momsfrit		
	Grundgebyr etagebolig	År	1.140,00	1.140,00	0,00	0,0
	Grundgebyr havebolig	År	5.140,00	5.140,00	0,00	0,0
	Grundgebyr kolonihave	År	1.740,00	1.740,00	0,00	0,0
	Beholdergebyr, haveboliger					
	Tømningsaf. 125 L sæk, ugetømning	År	1.560,00	1.560,00	0,00	0,0
	Tømningsaf. 140 L beholdere, ugetømning	År	1.900,00	1.900,00	0,00	0,0
	Tømningsaf. 240 L beholdere, ugetømning	År	1.980,00	1.980,00	0,00	0,0
	Tømningsaf. 190-240 L to-kammerbeholder, uge	År	1.210,00	1.210,00	0,00	0,0
	Tømningsaf. 190-240 L to-kammerbeholder, 14 dage	År	820,00	820,00	0,00	0,0
	Tømningsaf. 370 L to-kammerbeh., ugetømning	År	1.600,00	1.600,00	0,00	0,0
	Tømningsaf. 370 L to-kammerbeh., 14 dagstøm.	År	1.060,00	1.060,00	0,00	0,0
	Beholdergebyr, etageboliger					
	Tømningsaf. 140 L beholder, ugetømning	År	1.900,00	1.900,00	0,00	0,0
	Tømningsaf. 190 L beholder, ugetømning	År	1.880,00	1.880,00	0,00	0,0
	Tømningsaf. 240 L beholder, ugetømning	År	1.980,00	1.980,00	0,00	0,0
	Tømningsaf. 360 L beholder, ugetømning	År	2.660,00	2.660,00	0,00	0,0
	Tømningsaf. 370 L beholder, ugetømning	År	2.670,00	2.670,00	0,00	0,0
	Tømningsaf. 400 L minicontainer, ugetømning	År	2.700,00	2.700,00	0,00	0,0
	Tømningsaf. 660 L minicontainer, ugetømning	År	3.400,00	3.400,00	0,00	0,0
	Tømningsaf. 661 - 1000 L minic., ugetømning	År	3.570,00	3.570,00	0,00	0,0
	Tømningsaf. 4 m3 vippecontainer, ugetømning	År	22.000,00	22.000,00	0,00	0,0
	Tømningsaf. 6 m3 vippecontainer, ugetømning	År	25.100,00	25.100,00	0,00	0,0
	Tømningsaf. 8 m3 vippecontainer, ugetømning	År	28.200,00	28.200,00	0,00	0,0
	Tømningsaf. 10 m3 vippecontainer, ugetømning	År	31.400,00	31.400,00	0,00	0,0
	Tømningsaf. 12 m3 vippecontainer, ugetømning	År	34.300,00	34.300,00	0,00	0,0
	Tømningsaf. 14 m3 vippecontainer, ugetømning	År	37.400,00	37.400,00	0,00	0,0
	Tømningsaf. 16 m3 vippecontainer, ugetømning	År	40.800,00	40.800,00	0,00	0,0
	Tømningsaf. Nedgravet, 1 m3, ugetømning	År	19.100,00	19.100,00	0,00	0,0
	Tømningsaf. Nedgravet, 2 m3, ugetømning	År	20.100,00	20.100,00	0,00	0,0
	Tømningsaf. Nedgravet, 2½ m3, ugetømning	År	20.705,00	20.705,00	0,00	0,0
	Tømningsaf. Nedgravet, 3 m3, ugetømning	År	21.100,00	21.100,00	0,00	0,0
	Tømningsaf. Nedgravet, 4 m3, ugetømning	År	22.200,00	22.200,00	0,00	0,0
	Tømningsaf. Nedgravet, 5 m3, ugetømning	År	23.200,00	23.200,00	0,00	0,0
	Tømningsaf. Ophaler 10 m3, ugetømning	År	83.600,00	83.600,00	0,00	0,0
	Tømningsaf. Ophaler 11 m3, ugetømning	År	85.200,00	85.200,00	0,00	0,0

Takster - Klima- og Miljøudvalget

Funktion	Tekst	Takst eller afgift pr.	Budget 2024	Budget 2025	Ændring	
					Kr.	Pct.
	Tømningsaf. Ophaler 12 m3, ugetømning	År	86.700,00	86.700,00	0,00	0,0
	Tømningsaf. Ophaler 16 m3, ugetømning	År	92.800,00	92.800,00	0,00	0,0
	Tømningsaf. Ophaler 20 m3, ugetømning	År	98.900,00	98.900,00	0,00	0,0
	Tømningsaf. Komprimator 8 m3, ugetømning	År	102.200,00	102.200,00	0,00	0,0
	Tømningsaf. Komprimator 10 m3, ugetømning	År	111.300,00	111.300,00	0,00	0,0
	Tømningsaf. Komprimator 12 m3, ugetømning	År	120.200,00	120.200,00	0,00	0,0
	Tømningsaf. Komprimator 14 m3, ugetømning	År	129.100,00	129.100,00	0,00	0,0
	Tømningsaf. Komprimator 16 m3, ugetømning	År	137.800,00	137.800,00	0,00	0,0
	Tømningsaf. Komprimator 20 m3, ugetømning	År	155.000,00	155.000,00	0,00	0,0
	Tømningsaf. Komprimator 25 m3, ugetømning	År	176.100,00	176.100,00	0,00	0,0

Funktion	Tekst	Takst eller afgift pr.	Budget 2024	Budget 2025	Ændring	
					Kr.	Pct.
03.22.05.03-08	Sfo*					
	Forældrebetaling sfo1	Måned	1.821,00	1.892,00	71,00	3,9
	Forældrebetaling sfo2	Måned	671,00	697,00	26,00	3,9
	Sfo - Strandgårds skolen					
	Forældrebetaling sfo1	Måned	1.592,00	1.657,00	65,00	4,1
	Forældrebetaling sfo2	Måned	508,00	529,00	21,00	4,1
	Sfo - Ishøjgård					
	Forældrebetaling sfo1	Måned	796,00	829,00	33,00	4,1
	Forældrebetaling sfo2	Måned	254,00	265,00	11,00	4,3
	Sfo - Strandgårds skolen - gruppeordningen					
	Forældrebetaling sfo1	Måned	796,00	829,00	33,00	4,1
	Forældrebetaling sfo2	Måned	254,00	265,00	11,00	4,3
	Forældrebetaling, morgenåbent 4. klasse	Måned	393,00	408,00	15,00	3,8
05.25.11	Dagpleje	Måned	3.445,00	3.583,00	138,00	4,0
	Kombinationstilbud pr. time om ugen i dagpleje **	Måned	82,00	87,00	5,00	6,1
	Deltidsplads 30 timer pr. uge i dagpleje ***	Måned	2.460,00	2.559,00	99,00	4,0
05.25.14	Vuggestue	Måned	3.719,00	3.879,00	160,00	4,3
	Kombinationstilbud pr. time om ugen i vuggest. **	Måned	88,00	92,00	4,00	4,5
	Deltidsplads 30 timer pr. uge i vuggestue ***	Måned	2.653,00	2.764,00	111,00	4,2
	Frokostordning hvis denne tilvælges	Måned	184,00	192,00	8,00	4,3
05.25.14	Børnehave	Måned	2.193,00	2.317,00	124,00	5,7
	Kombinationstilbud pr. time om ugen, børnehv. **	Måned	54,00	55,00	1,00	1,9
	Deltidsplads 30 timer pr. uge i børnehave ***	Måned	1.613,00	1.649,00	36,00	2,2
	Frokostordning hvis denne tilvælges	Måned	541,00	564,00	23,00	4,3
05.25.14	Børnehave, specialgruppe	Måned	1.096,00	1.158,00	62,00	5,7

* Juli måned er betalingsfri for sfo

** Kun i kombination med tilskud til fleksibel pasning. Til forældre med dokumenteret arbejdsbetinget behov uden for dagtilbuddenes almindelige åbningstid

*** Deltidsplads til søskende børn når forælder har fravær i medfør af barselsloven

Funktion	Tekst	Takst eller afgift pr.	Budget 2024	Budget 2025	Ændring	
					Kr.	Pct.
00.32.31	Ishøj Svømmehal					
	Billetter					
	Voksen	Stk.	42,00	48,00	6,00	14,3
	Barn (0-15 år)	Stk.	21,00	26,00	5,00	23,8
	Pensionist 6)	Stk.	21,00	26,00	5,00	23,8
	Ung (16-25 år)	Stk.	31,00	36,00	5,00	16,1
	Tillæg for gæster fra andre kommuner 7)	Stk.	16,00	17,00	1,00	6,3
	Familiebillet max. 2 voksne og 3 børn	Stk.	68,00	80,00	12,00	17,6
	Familiebillet max. 2 voksne+3 børn, udenbys gæster	Stk.	109,00	125,00	16,00	14,7
	Månedskort (voksen) 1)	Måned	396,00	420,00	24,00	6,1
	Månedskort (voksen), udenbys gæst 1)	Måned	500,00	528,00	28,00	5,6
	10-turs kort (voksen)	10-turs kort	396,00	420,00	24,00	6,1
	10-turs kort (voksen), udenbys gæst	10-turs kort	500,00	528,00	28,00	5,6
	Månedskort (pensionist)	Måned	255,00	270,00	15,00	5,9
	Månedskort (pensionist), udenbys gæst	Måned	385,00	410,00	25,00	6,5
	Årskort (pensionist)	År	2.494,00	2.600,00	106,00	4,3
	Årskort (pensionist), udenbys gæst	År	3.743,00	3.920,00	177,00	4,7
	Morgenkort inden kl. 8:00 (1 måned)	Måned	208,00	220,00	12,00	5,8
	Morgenkort inden kl. 8:00 (1 måned), udenbys gæst	Måned	260,00	280,00	20,00	7,7
	Morgenkort inden kl. 8:00 (årskort)	År	1.890,00	1.990,00	100,00	5,3
	Morgenkort inden kl. 8:00 (årskort), udenbys gæst ...	År	2.364,00	2.485,00	121,00	5,1
	Holdtræning					
	Pris pr. gang for hold deltagelse	Stk.	16,00	17,00	1,00	6,3
	Hold månedskort (pensionist) 2)	Måned	78,00	81,00	3,00	3,8
	Hold månedskort (voksen) 2)	Måned	130,00	135,00	5,00	3,8
	Undervisningsforløb					
	Babysvømning for 1 voksen + baby, drop in	Lektion	99,00	103,00	4,00	4,0
	Bassinlivredder kursus 2 timer + prøve	Stk.	677,00	705,00	28,00	4,1
	Wellness					
	Massage 3)	30 min.	266,00	277,00	11,00	4,1
	Massage 3)	60 min.	458,00	477,00	19,00	4,1
	Hotstonemassage	60 min.	510,00	531,00	21,00	4,1
	Administrationsgebyr for mistet foreningskort 4)	Stk.	52,00	54,00	2,00	3,8
	Ledsagerbillet 5)	Stk.	31,00	32,00	1,00	3,2
	Udlejning					
	Badetøj	Stk.	31,00	32,00	1,00	3,2
	Håndklæde	Stk.	31,00	32,00	1,00	3,2
	Lændeklæde	Stk.	31,00	32,00	1,00	3,2
	Leje pr. bassin	Time	1.307,00	1.360,00	53,00	4,1
	Baneleje 2)	Time	385,00	401,00	16,00	4,2
	Leje af motionscenter (uden for åbningstid)	Time	869,00	904,00	35,00	4,0
	Ådalens Privatskole: Leje af hal, motionscenter	Time	115,00	120,00	5,00	4,3

1) Månedskort (voksen) inkl. entré til svømmehal og motionscenter.
Holdtræning og velvære behandlinger kan tilkøbes.

Funktion	Tekst	Takst eller afgift pr.	Budget 2024	Budget 2025	Ændring	
					Kr.	Pct.

10-turs kort giver adgang til svømmehal og motionscenter.

2) Ekskl. indgang.

3) Massage mv. dækker alle aktuelle massage tilbud. Afhænger af personalets kompetencer og borgernes efterspørgsel.

4) Der udstedes ikke erstatningskort for tabte/mistede månedskort og 10-turskort.

5) Billetten giver ledsageren adgang til svømmehallens bassiner i gyldighedsperioden.

6) For pensionister og førtidspensionister bosiddende i Ishøj er indgangen gratis alle dage inden kl. 10.00.

7) Ishøj Byråd har fra budgettet for 2023 besluttet, at udenbysborgere, der benytter Ishøj Svømmehal, tillægges en særlig takst på yderligere pr. person pr. gang gældende for alle kategorier.

Ishøj Byråd har ved budgetforliget for 2019 vedtaget gratis babysvømning Drop-In i barnets første leveår, hver mandag og tirsdag. Tilbuddet omhandler en voksen (far/mor eller bedsteforældre) og en baby, som er bosiddende i Ishøj.

Ishøj Byråd har ved budgetforliget for 2023 vedtaget gratis adgang for pensionister og førtidspensionister bosiddende i Ishøj dagligt til kl. 10.

Funktion	Tekst	Takst eller afgift pr.	Budget 2024	Budget 2025	Ændring	
					Kr.	Pct.
00.32.31	Ishøj Idrætscenter og andre fritidsfaciliteter					
	Udleje af idrætshal, bevægelseshus, gymnastiksal, kunstgræsbane og atletikstadion	Time	1.083,00	1.127,00	44,00	4,1
	Udendørsbaner	Time	625,00	650,00	25,00	4,0
	Mødelokaler	Time	406,00	423,00	17,00	4,2
	Videokanon/projektor	Gang	359,00	374,00	15,00	4,2
	Musikanlæg	Gang	734,00	764,00	30,00	4,1
	NEXT Sydkystens Gymnasium: hal, hus og sal	Time	125,00	130,00	5,00	4,0
	Ishøj Tange, festplads	Dag	6.560,00	6.827,00	267,00	4,1
	Tilkøb af rengøring	pr. time	370,00	385,00	15,00	4,1
	El-Tavle til store arrangementer	Dag	776,00	808,00	32,00	4,1
	Nøglebrik	pr.stk	104,00	108,00	4,00	3,8
	Erstatning for ødelagt materiale ifm. udlån	Varens indkøbspris				
	Udlejning af mobilscene til kommercielle formål inkl. opstilling	1. dag	14.110,00	14.684,00	574,00	4,1
		2. dag	7.112,00	7.401,00	289,00	4,1
		3. dag	5.743,00	5.977,00	234,00	4,1
	Udlejning af scenepodier til kommercielle formål inkl. opstilling	1. dag	1.437,00	1.495,00	58,00	4,0
		2. dag	729,00	759,00	30,00	4,1
		3. dag	578,00	602,00	24,00	4,2
00.32.35	Bredekærgård, udlejning af Landsbysalen 1)					
	Udlejning til registrerede foreninger	Med kaffe	250,00	260,00	10,00	4,0
	Udlejning til registrerede foreninger	Med spising	521,00	542,00	21,00	4,0
00.32.35	Vandkulturbåden "Havfruen"					
	Årskort til motionsfaciliteterne	Pr. år	505,00	526,00	21,00	4,2
	Årskort for udenbys deltagere til motionsfaciliteter	Pr. år	734,00	764,00	30,00	4,1
	Nøglekort	Pr. stk	146,00	152,00	6,00	4,1

1) Landsbysalen udlejes i henhold til Byrådets retningslinier og ikke til private fester

Funktion	Tekst	Takst eller afgift pr.	Budget 2024	Budget 2025	Ændring	
					Kr.	Pct.
03.32.50	Kulturium, Bibliotek					
	Afgifter, voksne +17 år					
	1 - 7 dages overskridelse 2)		21,00	20,00	-1,00	-4,8
	8 - 14 dages overskridelse 3)		42,00	46,00	4,00	9,5
	15 - 21 dages overskridelse 3)		105,00	113,00	8,00	7,6
	22 - 30 dages overskridelse 3)		168,00	180,00	12,00	7,1
	Over 30 dages overskridelse (Regning)		230,00	230,00	0,00	0,0
	Afgifter, børn 4) 0-17 år					
	1 - 7 dages overskridelse 2)		10,00	10,00	0,00	0,0
	8 - 14 dages overskridelse 3)		20,00	22,00	2,00	10,0
	15 - 21 dages overskridelse 3)		30,00	33,00	3,00	10,0
	22 - 30 dages overskridelse 3)		40,00	44,00	4,00	10,0
	Over 30 dages overskridelse (Regning)		120,00	120,00	0,00	0,0
	Erstatninger 1)					
	Voksenbøger + MIX (faglitteratur, tegneserie, skønlitteratur)	Enhed	330,00	343,00	13,00	3,9
	Voksen Modeblade og magasiner (nypris for erstatningblad)	Enhed	*	*		
	Konsolspil+DVD+BluRay	Enhed	885,00	921,00	36,00	4,1
	Musikbærende materialer	Enhed	213,00	222,00	9,00	4,2
	Lydbøger på MP3	Enhed	2.000,00	2.081,00	81,00	4,1
	Børnebøger + (letlæst, pegebøger, tss., tegneserier)	Enhed	193,00	201,00	8,00	4,1
	Brætspil	Enhed	max 600,00	max 600,00		

Ekspeditionsgebyr er indregnet i standardprisen.

1) I særlige tilfælde vurderer biblioteket erstatningsprisen og udarbejder regning i overensstemmelse med det bortkomnes reelle værdi. F.eks. vil en låner evt. kunne blive afkrævet erstatning for et helt værk, selvom det kun er et enkelt bind, der er beskadiget eller bortkommet.

2) Jf. Biblioteksloven § 21. Kommuner kan opkræve et gebyr for overskridelse af lånetiden. Gebyret kan højst udgøre 20 kr. for materialer, som en bruger har lånt samtidig, som har samme lånetid, og som afleveres samlet, dog højst 10 kr. for børn og unge under 14 år. Såfremt overskridelsen er mere end 7 dage, vil gebyret kunne forhøjes til 120 kr., dog højst 55 kr. for børn under 14 år. Såfremt overskridelsen er mere end 30 dage, vil gebyret kunne forhøjes til 230 kr., dog højst 120 kr. for børn under 14 år.

3) Gebyrerne for udlån er reguleret ved indførelse af en ekstra graduering af gebyrer, således at gebyrets størrelse ændres ugentligt, frem til 30 dagen for forsinket udlån. Her indtræder maks gebyret som defineret i biblioteksloven.

* Erstatningsbeløb er i forhold til nyanskaffelsespris.

Funktion	Tekst	Takst eller afgift pr.	Budget 2024	Budget 2025	Ændring	
					Kr.	Pct.
03.32.50	Kulturium, Bibliotek 1)					
	Salg af bøger og musikbærende materialer	Enhed	10,00	10,00	0,00	0,0
	Salg af bøger og musikbærende materialer	3 enheder	25,00	25,00	0,00	0,0
	Kundefotokopiering / print fra internettet					
	Opstartsgebyr på printjob	Side	1,00	1,00	0,00	0,0
	A4 kopi/ print	Side	3,00	3,00	0,00	0,0
	A3 kopi / print	Side	5,00	5,00	0,00	0,0
	A4 farve kopi / print	Side	5,00	5,00	0,00	0,0
	A3 farve kopi / print	Side	10,00	10,00	0,00	0,0
	Lånerkort og erstatning af lånerkort 2)					
	Lånerkort udstedt til voksne	Enhed	80,00	83,00	3,00	3,8
	Børn, erstatningskort	Enhed	10,00	10,00	0,00	0,0
03.35.63	Ishøj Kulturskole 3)					
	Soloundervisning 20 min.	Måned	422,00	439,00	17,00	4,0
	Soloundervisning 30 min.	Måned	625,00	650,00	25,00	4,0
	Holdundervisning med 2 elever på 30 min	Måned	323,00	336,00	13,00	4,0
	Holdundervisning 3 elever på 40 min.	Måned	286,00	298,00	12,00	4,2
	Instr. holdundervisning 6-10 elever på 40 min.	Måned	161,00	168,00	7,00	4,3
	Instr. holdundervisning 6-10 elever på 60 min.	Måned	234,00	245,00	11,00	4,7
	Kor eller sammenspil 5)	Måned	161,00	168,00	7,00	4,3
	Bandstarter 40 min.	Måned	161,00	168,00	7,00	4,3
	Musikalsk legestue	Måned	239,00	249,00	10,00	4,2
	Instr.-og sangundervisning forældre/barn 30 min.	Måned	625,00	650,00	25,00	4,0
	Workshops af kortere varighed					
	Dans 45 min.	Måned	161,00	168,00	7,00	4,3
	Danshold 60 min. for børn og unge under 25			225,00		
	Danshold 30 min. for børn og unge under 25			112,50		
	Billedkunst 100 min. max. 15 elever på et hold	Måned	370,00	385,00	15,00	4,1
	Workshops og forløb af kortere varighed 4)			0,00		
	Udenbyselver 20. min solo + sammenspil	Måned	595,00	619,00	24,00	4,0
	Udenbyselver 30. min solo + sammenspil	Måned	883,00	919,00	36,00	4,1
	Undervisning for 25+					
	Workshops af kortere varighed 4)					
	Syng dig glad i lungekoret 60 min	Måned	94,00	98,00	4,00	4,3
	Instrumental, voksen 25 min. over 25 år	Måned	515,00	536,00	21,00	4,1
	Voksensammenspil 90 min.	Måned	187,00	195,00	8,00	4,3
	Billedkunst for voksne 12 uger	Måned	411,00	428,00	17,00	4,1
	Inst. holdunderv. F. voksen o. 25 år 3 elever 50 min. ..	Måned	344,00	358,00	14,00	4,1
	Dansehold for voksne, 60 min	Måned		250,00		
	Dansehold 45 min.					

1) Kulturium Bibliotek kan herudover fastsætte priser efter en faglig vurdering f.eks. til større salgsevents eller fastsætte højere pris for særlige dyre bøger/materialer”.

2) Voksenlånere bruger sygesikringskortet som lånerkort. Ønsker brugeren, af andre hensyn, ikke at bruge sygesikringskortet kan dermod et gebyr udstedes et lånerkort.

Børnelånere modtager et gratis lånerkort ved indmeldelse, men mistes dette, skal låneren erstatte kortet.

3) Taksterne er gældende pr. 1. sep. 2025 for sæsonen 2025/2026

4) Kulturskolelederen kan i forbindelse med tilbud af kortere varig forløb, workshops m.m. fastsætte deltagergebyr.

5) Sammenspil er gratis for elever, der går til instrumentalfag eller kor på kulturskolen

Funktion	Tekst	Takst eller afgift pr.	Budget 2024	Budget 2025	Ændring	
					Kr.	Pct.
03.35.64	Kulturium, Musikteater og Biograf Godkendte foreninger og kommunale aktører i Ishøj kommune 1) Priser med moms					
	Leje af salen	Event/Dag	2.395,00	2.492,00	97,00	4,1
	Leje af foyer	Event/Dag	1.250,00	1.301,00	51,00	4,1
	Leje af biograf ekskl. Filmleje	Forestilling	2.239,00	2.330,00	91,00	4,1
	Salsopstilling	Pr. gang	1.800,00	1.873,00	73,00	4,1
	Suppl. Personale f.eks. til ekstra opsætning eller til arr.	Time/mand	437,00	455,00	18,00	4,1
	Billetafgift pr. billet	Billet	21,00	22,00	1,00	4,8
	Lydtekniker 3)	Tekniker/ arrangement	3.250,00	3.382,00	132,00	4,1
	Lystekniker 3)	Tekniker/ arrangement	3.250,00	3.382,00	132,00	4,1
	Udlejning til virksomheder mv. 2) Priser ex moms					
	Leje af salen	Event/dag	12.496,00	13.005,00	509,00	4,1
	Leje af foyer	Event/dag	2.000,00	2.081,00	81,00	4,1
	Leje af biograf	Event/dag	3.500,00	3.642,00	142,00	4,1
	Billetafgift pr. billet	Billet	21,00	22,00	1,00	4,8
	Suppl. personale f.eks. til ex. opsætning eller til arr. ...	Time/mand Tekniker/	755,00	786,00	31,00	4,1
	Lydtekniker	arrangement Tekniker/	2.707,00	2.817,00	110,00	4,1
	Lystekniker	arrangement	2.707,00	2.817,00	110,00	4,1
	Øvr priser for alle udlejn. (foreninger og virksomheder)					
	Priser ex moms					
	Leje af flygel inkl. stemning 4)	Gang	2.500,00	2.602,00	102,00	4,1
	Leje af klaver inkl. stemning 4)	Gang	1.800,00	1.873,00	73,00	4,1
	Rengøring efter regning dog minimum	Minimum	1.250,00	1.301,00	51,00	4,1
	Lys- og lydanlæg foredrag	Pakke	1.718,00	1.788,00	70,00	4,1
	Lys- og lydanlæg koncert eller større arrangement	Pakke	5.154,00	5.364,00	210,00	4,1
03.38.76	Ishøj Ungdom Gamingcenter					
	Spil i gamingcenter	Pr. time	10,00	10,00	0,00	0,0
	Månedskort	pr. måned	245,00	255,00	10,00	4,1
	Sort/hvid print	Side	2,00	2,00	0,00	0,0
	Farveprint	Side	5,00	5,00	0,00	0,0
	Leje af gamingcenter	Pr. time	495,00	515,00	20,00	4,0

1) Lejeprisen er for godkendte foreninger i Ishøj Kommune, samt kommunale møder/arrangementer. Lejen indbefatter borde, stole, tribune, men ikke indlejet mat. Såfremt lejen kræver en større mandskabstung salomstilling f.eks. fra tribune til borde/stole eller omvendt, afregnes der et salopstillingsgebyr. Ligesom der kan opkræves mandskabstimer ved opsætning af f.eks. stort lærred.

Der stilles én teknisk servicemedarbejder til rådighed ved leje. Såfremt der er behov for at benytte lyd- eller lysanlæg til større arrangementer skal der betales for lydtekniker. Prisen er inkl. moms.

Ved større arrangementer i Kulturium, Musikteater kan der forhandles en samlet pris på særydelserne.

2) Udover lejeprisen skal der betales for materiel. Alle priser er ekskl. moms. Der er en teknisk servicemedarbejder til stede i huset ved leje.

Såfremt der er behov for at benytte lyd- eller lysanlæg til større arrangementer skal der betales for lydtekniker.

Ved større arrangementer i Kulturium, Musikteater kan der forhandles en samlet pris på særydelserne.

3) Taksten for lyd- og lystekniker for godkendte foreninger og aktører i Ishøj er reguleret med henblik på de faktiske udgifter.

4) Taksten for leje af flygel og klaver er ændret fra ekskl. Til inkl. stemning, da det kræves ved leje.

Funktion	Tekst	Takst eller afgift pr.	Budget 2024	Budget 2025	Ændring	
					Kr.	Pct.
05.30.27	Madservice					
	Hovedret med/uden kørsel	Portion	52,00	53,00	1,00	1,9
	Dessert/Biret med/uden kørsel	Portion	17,00	12,00	-5,00	-29,4
05.30.27	Plejhjem - servicepakke - pr. måned					
	Pakke					
	Kost	Måned	3.636,00	3.741,00	105,00	2,9
	Toiletartikler	Måned	129,00	130,00	1,00	0,8
	Leje af linned	Måned	486,00	490,00	4,00	0,8
	Vask af eget tøj, mv. ekskl. rens	Måned	143,00	144,00	1,00	0,7
	Vaskemidler	Måned	71,00	72,00	1,00	1,4
	I alt pakkelsejning	Måned	4.465,00	4.577,00	112,00	2,5
05.30.27	Plejhjem - fravalgt servicepakke - pr. måltid					
	Kost					
	Hovedret	Dag	52,00	53,00	1,00	1,9
	Dessert	Dag	17,00	12,00	-5,00	-29,4
	I alt	Dag	69,00	65,00	-4,00	-5,8
	Øvrige ydelser					
	Toiletartikler	Dag	4,00	4,00	0,00	0,0
	Leje af linned	Dag	16,00	16,00	0,00	0,0
	Vask af eget tøj, mv. ekskl. rens	Dag	5,00	5,00	0,00	0,0
	Vaskemidler	Dag	2,00	2,00	0,00	0,0
	I alt	Dag	27,00	27,00	0,00	0,0
	Samlet	Dag	96,00	92,00	-4,00	-4,2
05.30.29	Fleksible omsorgspladser - servicepakke - pr. måned					
	Pakke					
	Kost	Måned	1.995,00	2.052,00	57,00	2,9
	Toiletartikler	Måned	64,00	65,00	1,00	1,6
	Leje af linned	Måned	253,00	255,00	2,00	0,8
	Vaskemidler	Måned	64,00	65,00	1,00	1,6
	I alt pakkelsejning	Måned	2.376,00	2.437,00	61,00	2,6
05.30.29	Daghjem/dagcenter/aktivitetscenter					
	Hovedret	Portion	52,00	53,00	1,00	1,9
	Dessert/Biret	Portion	17,00	12,00	-5,00	-29,4
05.30.29	Underholdning og udflugter					
	Julefrokost	Arrangement	200,00	200,00	0,00	0,0

Funktion	Tekst	Normtal pr.	Budget 2024	Budget 2025	Ændring	
					Kr.	Pct.
03.22.01	Folkeskoler					
	Elevrelaterede udgifter	Elev	1.988,00	2.056,35	68,35	3,4
	Skolerelaterede udgifter	Elev	349,00	355,59	6,59	1,9
	Ekstra tildeling til Strandgårdskolen, helhedsskole					
	Elevrelaterede udgifter	Skole	254.481,00	263.311,68	8.830,68	3,5
03.22.05	Sfo1					
	Rammebevilling					
	Aktivitetsudgifter art 4.0	Barn	374,00	387,00	13,00	3,5
	Beskæftigelse art 2.9	Barn	583,00	592,00	9,00	1,5
	Forplejning art 2.2 Fødevarer	Barn	824,00	846,00	22,00	2,7
	Forplejning art 2.9 Andre udgifter	Barn	186,00	190,00	4,00	2,2
	Inventar art 4.5	Barn	572,00	585,00	13,00	2,3
	I alt		2.539,00	2.600,00	61,00	2,4
03.22.05	Sfo2					
	Rammebevilling					
	Aktivitetsudgifter art 4.0	Barn	320,00	326,00	6,00	1,9
	Beskæftigelse art 2.9	Barn	797,00	798,00	1,00	0,1
	Forplejning art 2.2 Fødevarer	Barn	427,00	438,00	11,00	2,6
	Forplejning art 2.9 Andre udgifter	Barn	79,00	80,00	1,00	1,3
	Inventar art 4.5	Barn	374,00	380,00	6,00	1,6
	I alt		1.997,00	2.022,00	25,00	1,3
03.22.05	Sfo1 Strandgårdskolen (omberegning af rammebevilling ud fra åbningstid i heldagsskolen)					
	Rammebevilling					
	Aktivitetsudgifter art 4.0	Barn	262,00	267,00	5,00	1,9
	Beskæftigelse art 2.9	Barn	413,00	414,00	1,00	0,2
	Forplejning art 2.2 Fødevarer	Barn	587,00	602,00	15,00	2,6
	Forplejning art 2.9 Andre udgifter	Barn	131,00	131,00	0,00	0,0
	Inventar art 4.5	Barn	399,00	406,00	7,00	1,8
	I alt		1.792,00	1.820,00	28,00	1,6
03.22.05	Sfo2 Strandgårdskolen (omberegning af rammebevilling ud fra åbningstid i heldagsskolen)					
	Rammebevilling					
	Aktivitetsudgifter art 4.0	Barn	221,00	225,00	4,00	1,8
	Beskæftigelse art 2.9	Barn	568,00	569,00	1,00	0,2
	Forplejning art 2.2 Fødevarer	Barn	305,00	313,00	8,00	2,6
	Forplejning art 2.9 Andre udgifter	Barn	56,00	56,00	0,00	0,0
	Inventar art 4.5	Barn	258,00	263,00	5,00	1,9
	I alt		1.408,00	1.426,00	18,00	1,3

Funktion	Tekst	Normtal pr.	Budget 2024	Budget 2025	Ændring	
					Kr.	Pct.
05.25.11	Dagpleje					
	Rammebevilling					
	Aktivitetudgifter art 4.0	Barn	544,00	567,00	23,00	4,2
	Beskæftigelse art 2.9	Barn	315,00	320,00	5,00	1,6
	Forplejning art 2.9 Andre udgifter	Barn	956,00	972,00	16,00	1,7
	Inventar art 4.5	Barn	138,00	141,00	3,00	2,2
	I alt		1.953,00	2.000,00	47,00	2,4
05.25.14	Vuggestuepladser					
	Rammebevilling					
	Aktivitetsudgifter art 4.0	Barn	328,00	342,00	14,00	4,3
	Beskæftigelse art 2.9	Barn	563,00	573,00	10,00	1,8
	Forplejning art 2.2 Fødevarer-Fødevarer art 2.2	Barn	3.192,00	1.322,00	-1.870,00	-58,6
	Forplejning art 2.9 Andre udgifter	Barn	1.046,00	1.063,00	17,00	1,6
	Inventar art 4.5	Barn	1.325,00	1.354,00	29,00	2,2
	I alt		6.454,00	4.654,00	-1.800,00	-27,9
05.25.14	Børnehavepladser					
	Rammebevilling					
	Aktivitetsudgifter art 4.0	Barn	502,00	524,00	22,00	4,4
	Beskæftigelse art 2.9	Barn	566,00	576,00	10,00	1,8
	Forplejning art 2.2 Fødevarer-Fødevarer art 2.2	Barn	1.287,00	1.322,00	35,00	2,7
	Forplejning art 2.9 Andre udgifter	Barn	295,00	300,00	5,00	1,7
	Inventar art 4.5	Barn	773,00	790,00	17,00	2,2
	I alt		3.423,00	3.512,00	89,00	2,6
05.25.14	Specialgrupper					
	Rammebevilling					
	Aktivitetsudgifter art 4.0	Barn	502,00	524,00	22,00	4,4
	Beskæftigelse art 2.9	Barn	566,00	576,00	10,00	1,8
	Forplejning art 2.2 Fødevarer-Fødevarer art 2.2	Barn	3.192,00	3.278,00	86,00	2,7
	Forplejning art 2.9 Andre udgifter	Barn	295,00	300,00	5,00	1,7
	Inventar art 4.5	Barn	773,00	790,00	17,00	2,2
	I alt		5.328,00	5.468,00	140,00	2,6

Funktion	Tekst	Normtal pr.	Budget 2024	Budget 2025	Ændring	
					Kr.	Pct.
03.38.73	Driftstilskud til foreninger					
	Medlemstilskud til idrætsforeninger, politiske ungdomsforeninger og børne- og	Medlem under 25 år	270,00	280,00	10,00	3,7
	ungdomsorganisationernes uniformerede korps	over 60 år	170,00	176,00	6,00	3,5
	Medlemstilskud til øvrige	Medlem uanset alder	170,00	176,00	6,00	3,5
	Handicappede medlemmer	Dobbelt medlemstilskud				
05.30.29	Tilskud til deltagelse i folkeoplysende voksenundervisning (aftenskoler)	Pr. person	800,00	800,00	0,00	0,0

Pris- og lønskøn

Oversigten viser de pris- og lønskøn, som er indlagt i budgettet. Der tages udgangspunkt i de fra Kommuners Landsforening udsendte forslag til pris- og lønskøn.

Pris- og lønskøn

Vers.	Bevillingsposition	Betegnelse	24-25	25-26	26-27	27-28
1	1	Lønninger	4,29	4,11	3,20	3,20
1	10	Lønninger	4,29	4,11	3,20	3,20
1	2	Varekøb	1,23	1,23	1,23	1,23
1	22	Fødevarer	1,19	1,23	1,23	1,23
1	23	Brændsel og drivmidl	1,42	1,23	1,23	1,23
1	26	Køb jord og bygning	3,00	1,23	1,23	1,23
1	27	Anskaffelser	3,40	1,23	1,23	1,23
1	29	Øvrig varekøb	1,02	1,23	1,23	1,23
1	4	Tjenesteydelser	3,58	3,53	3,33	3,33
1	40	Tj.ydelser uden moms	3,49	3,49	3,49	3,49
1	45	Entreprenør- og hånd	2,20	2,20	2,20	2,20
1	46	Bet. til staten	3,63	3,62	3,54	3,54
1	47	Bet. til kommuner	3,87	3,74	3,12	3,12
1	48	Bet. til regioner	3,82	3,60	3,00	3,00
1	49	Øvr. tjenesteydelser	3,49	3,49	3,49	3,49
1	5	Tilskud og overførsel	3,61	3,60	3,54	3,54
1	51	Tjenestemandspension	4,29	4,11	3,20	3,20
1	52	Overfør til personer	3,60	3,60	3,60	3,60
1	59	Øvrig tilsk og overf	3,39	3,39	3,39	3,39
1	6181	KT7 Grundskyld	3,00	3,00	3,00	3,00
1	6182	KT7 Skat indtægt	3,00	3,00	3,00	3,00
1	6183	KT7 Selskabsskat	3,00	3,00	3,00	3,00
1	6185	KT7 TilskudUdlig Ind	3,00	3,00	3,00	3,00
1	6U62	KT7 Skat udgift	3,66	3,51	3,36	3,36
1	6U65	KT7 TilskudUdlig Udg	3,66	3,51	3,36	3,36
1	7	Indtægter	3,87	3,74	3,12	3,12
1	71	Egne huslejeindtægt	3,87	3,74	3,12	3,12
1	72	Salg produkt&ydelser	3,87	3,74	3,12	3,12
1	76	Bet. fra staten	3,87	3,74	3,12	3,12
1	77	Bet. fra kommuner	3,87	3,74	3,12	3,12
1	78	Bet. fra regioner	3,87	3,74	3,12	3,12
1	79	Øvrige indtægter	3,87	3,74	3,12	3,12
1	8686	KT 0-6 Statstilskud	3,60	3,60	3,60	3,60
1	90EV89	KT8 Udbet for Staten	3,60	3,60	3,60	3,60