



19-03-2019

Supplerende materiale til nøgletal på beskæftigelsesområdet

Dette notat supplerer de nøgletal, som Jobcenter Vallensbæk leverer til Økonomi- og Planudvalget i Ishøj Kommune.

Graferne i det supplerende notat kan til enhver tid udarbejdes (med forbehold for tilgængelig data), så de illustrerer de målgrupper, Økonomi- og Planudvalget særligt ønsker at få belyst.

Ledighed i Ishøj og Vallensbæk

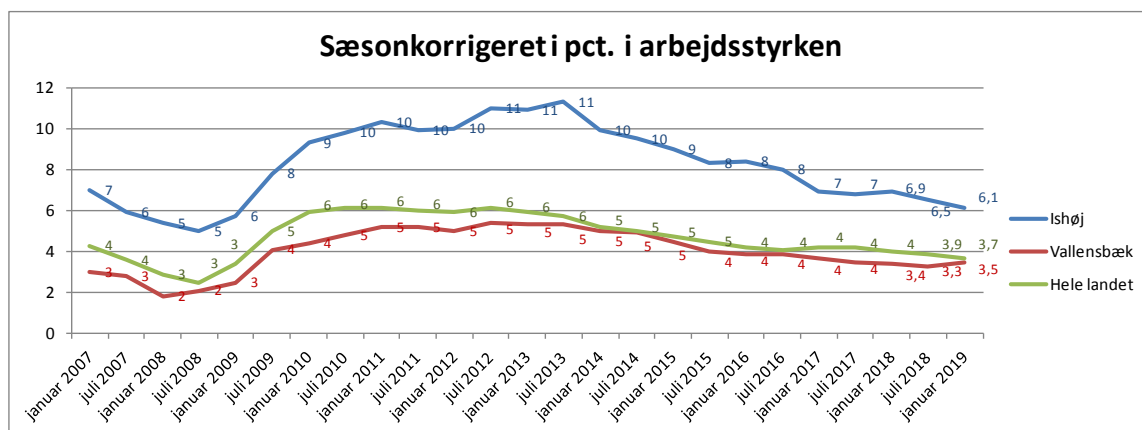
Figur 1 viser udviklingen i ledighedsprocenten i perioden januar 2007- januar 2019 i Ishøj, Vallensbæk og på landsplan. Tallene er sæsonkorrigerede.

Grafen viser overordnet, at ledigheden steg markant som følge af den økonomiske krise i 2008 for igen at falde fra starten af 2013 til i dag.

Vallensbæk Kommune har en lavere andel af ledige i forhold til antal indbyggere, men har generelt årene igennem fulgt den samme udvikling og konjunkturpåvirkning som Ishøj.

Nedenstående figur viser således, at ledighedsprocenten i Ishøj og Vallensbæk følger de samme konjunkturudsving, dog ser det ud til, at en generel stigning i ledigheden rammer Ishøj mere markant sammenlignet med Vallensbæk Kommune.

Fra januar 2018 til december 2018 faldt ledigheden fra 7,1 til 6,4 pct. i Ishøj Kommune. I Vallensbæk og på landsplan var ledigheden ligeledes faldende i 2018. I den seneste måling fra januar 2019 er ledighedsprocenten i Ishøj 6,1 pct., hvilket er den laveste siden 2009.



Figur 1: Fuldtidsledige i pct. af arbejdsstyrken, sæsonkorrigeret. kilde: statistikbanken.dk

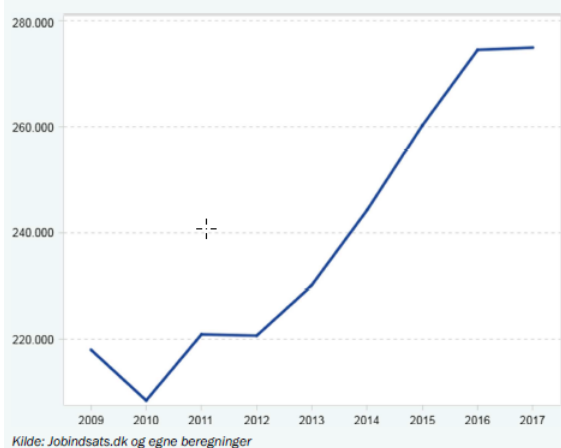


Jobomsætning

Både under høj- og lavkonjunktur er der en høj jobomsætning (antallet af tilfælde, hvor en person er startet i et nyt job) på det danske arbejdsmarked.

Figur 3 viser at jobomsætningen i hovedstadsområdet er steget siden 2010, men fra år 2016 til 2017 er stigningen ikke så markant som i de foregående år. I 2017 var jobomsætningen i hovedstadsområdet knap 275.000 jobs, hvilket er en stigning på ca. 300 jobs i forhold til jobomsætningen i 2016.

Fig 3: Udvikling i jobomsætningen opgjort pr. år (2009-2017)



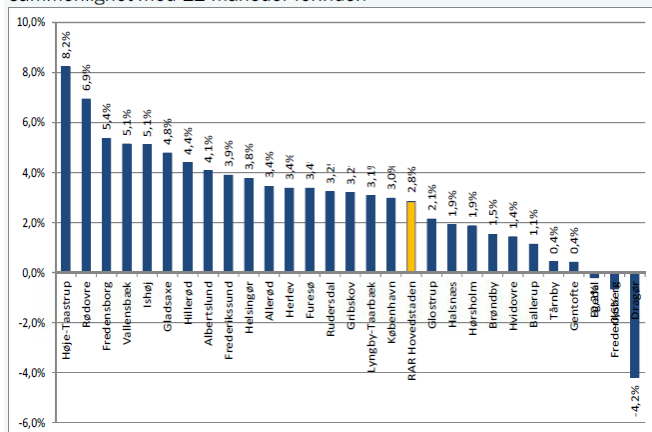
Kilde: Jobindsats.dk og egne beregninger

Kilde: Nøgletal for arbejdsmarkedet, november 2018, RAR Hovedstaden

Figur 4 viser jobomsætningen i Region Hovedstadens kommuner i perioden juli 2017-juli 2018, sammenlignet med 12 måneder forinden.

I perioden juli 2017-juli 2018 er stigningen i RAR Hovedstaden (+2,8 pct.) lavere end på landsplan (+3,0 pct.), sammenlignet med 12 måneder forinden.

Fig. 4: Jobomsætningen fordelt på kommuner det seneste år, sammenlignet med 12 måneder forinden



Kilde: Særkørsel Star

Kilde: Nøgletal for arbejdsmarkedet, november 2018, RAR Hovedstaden

I figur 4 kan det ses at stigningen i jobomsætningen var højere i henholdsvis Ishøj og Vallensbæk Kommune, i forhold til Region Hovedstaden samlet. Jobomsætningen steg med +5,1 pct. i både Ishøj og Vallensbæk.

Dette er en interessant udvikling, og et udtryk for en positiv udvikling på arbejdsmarkedet i Ishøj Kommune og Vallensbæk Kommune.

Tendensen i figur 4, genspejles i figur 1, hvor der ses et fald i ledigheden i den samme periode.