

Ishøj Kommune

# Statistik over dagtilbudspladser

Februar 2020

Center for Dagtilbud og Uddannelse  
Februar 2020

## Indhold

<b>1. Indledning .....</b>	<b>2</b>
<b>2. Udviklingen i antallet af børn i kommunens dagtilbud .....</b>	<b>3</b>
<b>3. Ventelisteopgørelse for dagtilbudspladser – februar 2020 .....</b>	<b>3</b>

# 1. Indledning

---

Børne- og Undervisningsudvalget besluttede på mødet den 19. oktober 2015, at pladssituationen i kommunens dagtilbud fremover behandles i udvalget på møderne i februar, maj og oktober.

Formålet med statistikken over dagtilbudspladser er at skabe overblik over udviklingen samt behovet for pladser i kommunens dagtilbud.

Statistikken over dagtilbudspladser supplerer dagtilbudsprognosen, som ligeledes fremlægges på Børne- og Undervisningsudvalgets maj-møder. Prognosen udarbejdes på baggrund af kommunens befolkningsprognose, som blev vedtaget af Byrådet i april.

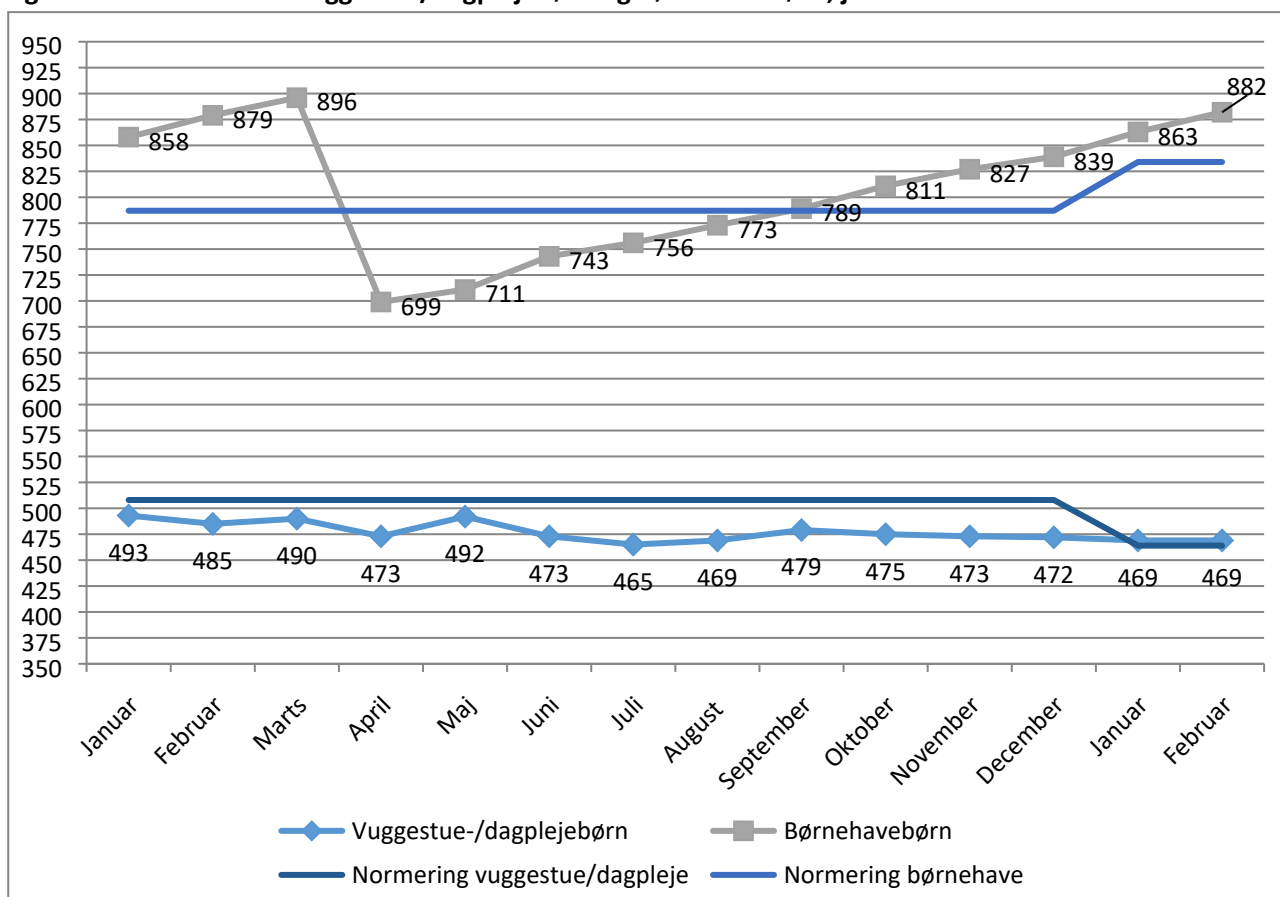
Normeringen for kommunens dagtilbud bliver fastlagt årligt i forbindelse med budgetlægningen. Normeringen fastlægges som et årligt gennemsnitligt antal pladser. Normeringen for 2020 er fastlagt til 404 vuggestuepladser, 60 dagplejepladser og 834 børnehavepladser, herunder 12 specialbørnehavepladser.

For at skabe fleksibilitet i pladsudnyttelsen mellem vuggestue- og børnehavepladser omregnes vuggestue- og børnehavenormeringen til en enhedsnormering. En børnehaveplads svarer til 1 enhed mens en vuggestueplads tæller 1,83 enheder. Som eksempel vil der i en tænkt institution med 100 enheder være plads til 100 børnehavebørn eller 55 vuggestuebørn.

## 2. Udviklingen i antallet af børn i kommunens dagtilbud

I figur 1 fremgår udviklingen i antallet af henholdsvis vuggestue-/dagplejebørn og børnehavebørn for hver måned i perioden januar 2019 til februar 2020.

**Figur 1. Antallet af hhv. vuggestue/dagplejebørn og børnehavebørn, januar 2019 – februar 2020**



Anm: Vuggestue-/dagplejenormering i 2019: 512 pladser. Børnehavenormering 2019: 787 pladser  
 Vuggestue-/dagplejenormering i 2020: 464 pladser. Børnehavenormering 2020: 834 pladser

Det fremgår af figuren, at der er indskrevet 16 vuggestuebørn færre i februar 2020 sammenlignet med samme måned sidste år. Der er indskrevet 3 børnehavebørn flere i februar 2020 i forhold til februar 2019.

Den gennemsnitlige belægning af 0 – 3 årige børn var i 2019 på 478 børn, hvilket er 34 pladser under normeringen. Gennemsnitligt set var der 798 børn indmeldt i børnehave, hvilket er 11 børn flere end normeringen.

## 3. Ventelisteopgørelse for dagtilbudspladser – februar 2020

---

I kapitel 3 følges antallet af indskrevne børn sammenholdt med normeringen samt ventelisten til kommunens dagtilbud. Opgørelsen er lavet pr. den 1. i den aktuelle måned.

### Belægning pr. februar 2020

Institutionsnavn	Normering		Indmeldte		Difference normering vs. indmeldte	
	Vuggestue /dagpleje	Børnehave	Vuggestue /dagpleje	Børnehave	Vuggestue /dagpleje	Børnehave
Dagplejen	60		58		2	
Bøgely	46	100	48	106	-2	-6
Elverhøj	45	84	55	79	-10	5
Femkanten	28	70	23	62	5	8
Firkløveren	45	97	41	115	4	-18
Piletræet	45	88	40	96	5	-8
Piletræets specialgruppe		12		12		
Regnbuen	34	80	40	78	-6	2
Troldebo	34	48	30	57	4	-9
Trækronerne	67	125	71	135	-4	-10
Tvillingehuset	30	65	32	69	-2	-4
Ørnebo	30	65	31	73	-1	-8
I alt	<b>464</b>	<b>834</b>	<b>469</b>	<b>882</b>	<b>-5</b>	<b>-48</b>

## Venteliste i 2020 opgjort 1. februar 2020

### Børn, som ikke har en plads i dagtilbud

	Dagpleje/vuggestue	Børnehave	I alt
Samlet antal børn på ventelisten til en plads i 2019	215	19	234

### Børn, som har en plads i dagtilbud

	Dagpleje/vuggestue	Børnehave	I alt
Antal børn, som ønsker at flytte til en anden institution	6	6	12