



16-04-2018

Supplerende materiale til nøgletal på beskæftigelsesområdet

På mødet den 23. januar 2017 godkendte Økonomi- og Planudvalget, at nøgletal for beskæftigelsesområdet fremadrettet suppleres med et notat, der beskriver udviklingen over en længere årrække. Formålet er således at belyse udviklingen på beskæftigelsesområdet på forskellige måder og dermed skabe overblik over de længerevarende tendenser.

Graferne i det supplerende notat kan til enhver tid udarbejdes (med forbehold for tilgængelig data), så de illustrerer de målgrupper, Økonomi- og Planudvalget særligt ønsker at få belyst.

Beskæftigelsesfrekvens og herkomst

På beskæftigelsesudvalgsmødet den 5. april 2018, var et oplæg af arbejdsmarkedsdirektør Marianne Sumborg fra Det Regionale Arbejdsmarkedsråd Øst. (RAR). Nedenstående figurer med nøgletal, er fra Marianne Sumborgs oplæg.

Beskæftigelsesfrekvens opgjort på herkomst

	Region Hovedstaden	Ishøj
I alt	74 %	69 %
Personer med dansk oprindelse	78 %	75 %
Indvandrere fra vestlige lande	64 %	73 %
Indvandrere fra ikke-vestlige lande	56 %	60 %
Efterkommere fra vestlige lande	69 %	83 %
Efterkommere fra ikke-vestlige lande	59 %	62 %

Kilde: Danmarks Statistik

Beskæftigelsesfrekvens = beskæftigede i andel af befolkningen i alderen 16-66 år

Figuren viser at der er samlet set er en lavere beskæftigelsesfrekvens i Ishøj Kommune sammenholdt med hele Region Hovedstaden. Det er dog bemærkelsesværdigt at Ishøj Kommune har en højere beskæftigelsesfrekvens af indvandrere og efterkommere fra vestlige og ikke-vestlige lande. Særligt ses en relativ høj beskæftigelsesfrekvens af de ikke-vestlige indvandrere og efterkommere i Ishøj.

Dette kunne tyde på at jobcenterets indsats overfor denne målgruppe er god, men at der stadig er plads til udvikling af indsatsen for at kunne ramme beskæftigelsesfrekvensen for personer med dansk oprindelse samt indvandrere og efterkommere fra vestlige lande.



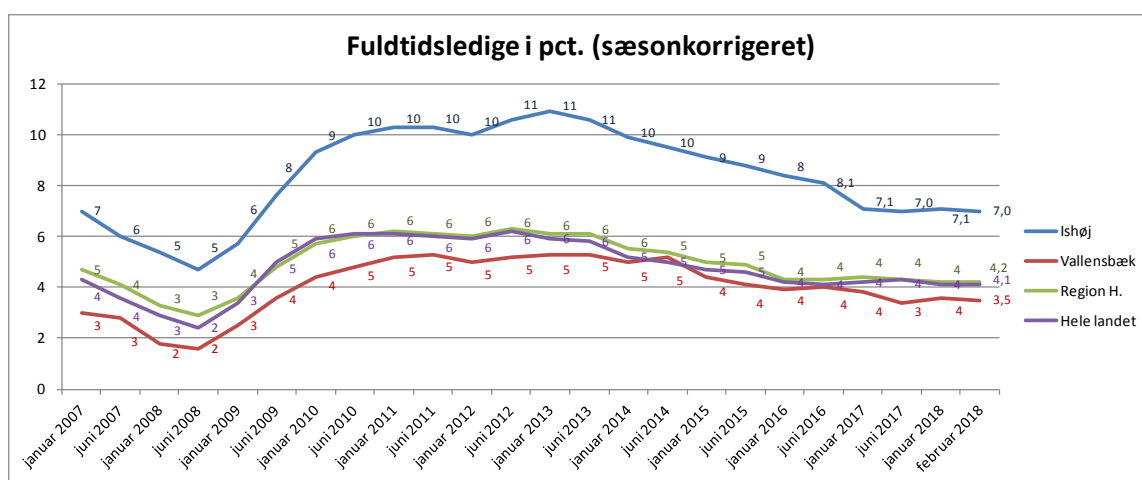
Ledighed i Ishøj og Vallensbæk

Figur 1 (nedenfor) viser udviklingen i ledighedsprocenten i perioden januar 2007- februar 2018, i Ishøj, Vallensbæk, Region Hovedstaden samlet og i hele landet. Tallene er sæsonkorrigerede.

Grafen viser overordnet, at ledigheden steg markant som følge af den økonomiske krise i 2008 for igen at falde fra starten af 2013 til i dag. I januar - juni 2017 lå ledighedsprocenten på 7,1 pct. i Ishøj Kommune, hvilket er det laveste punkt siden juni 2009. I de nyeste tal fra januar 2018, er ledighedsprocenten 7,0 pct. i Ishøj Kommune, efterreguleringer kan dog ændre dette tal.

Vallensbæk Kommune, Region Hovedstaden og hele landet har alle en lavere andel af ledige i forhold til antal indbyggere, men har generelt igennem årene fulgt den samme udvikling og konjunkturpåvirkning som i Ishøj Kommune.

Nedenstående figur viser således, at ledighedsprocenten i Ishøj og Vallensbæk følger de samme konjunkturudsving, dog ser det ud til, at en generel stigning i ledigheden rammer Ishøj mere markant sammenlignet med Vallensbæk Kommune.



Figur 1: Fuldtidsledige i pct., sæsonkorrigeret og faktiske tal. Kilde: statistikbanken.dk

Det findes interessant, at Ishøj Kommune siden primo 2014 til i dag har oplevet et jævnt fald i ledighedsprocenten i forhold til Vallensbæk, som i samme periode har haft stagneret eller let faldende ledighedstal. Udviklingen afspejler, at de lidt mere udsatte ledige i Ishøj også er kommet i beskæftigelse, men at de typisk opdages på arbejdsmarkedet lidt senere i opsvinget. Det svagere fald i ledigheden i Vallensbæk skyldes typisk, at de tilbageværende ledige mangler kompetencer, der efterspørges af arbejdsgiverne.

/ Anne Birgitte Dyhrberg-Nørregaard og Rikke Mølsted