

## Nøgletal Ishøj 2015 pr. 22. januar 2016

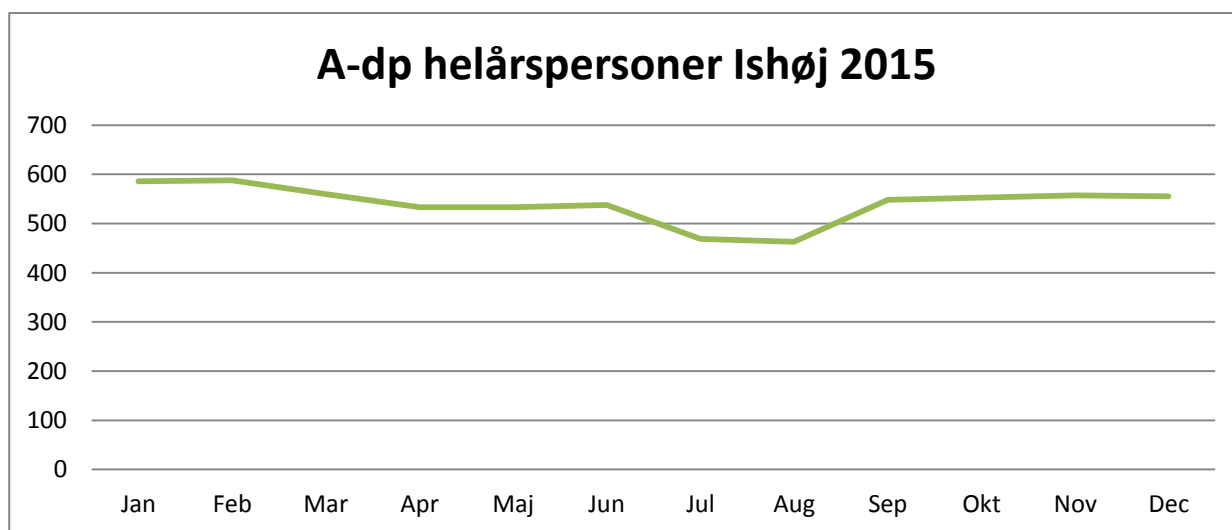
Denne oversigt findes også vedlagt i større og mere læsbar udgave

Ishøj Kommune 2015	A-dagpenge	Arbejdsmarkedsydelse Kontantydelse	Kontanthjælp	Integrationsydelse	Uddannelseshjælp	Sygedagpenge	Jobafklaring	Ressourceforløb	Revalidering	Ledighedsydelse	Fleksjob	I alt
Målgruppe												
Antal helårspers./md.												
jan-15	586	143	639	6	214	242	26	67	16	39	133	2111
feb-15	588	137	641	4	209	236	26	69	14	38	137	2099
mar-15	560	126	629	3	219	237	27	75	15	33	141	2111
apr-15	533	126	634	3	221	238	26	79	16	32	141	2099
maj-15	533	124	641	4	230	241	28	81	17	34	141	2065
jun-15	538	106	642	5	225	242	28	83	17	28	145	2049
jul-15	469	104	612	5	203	243	32	83	18	33	149	2074
aug-15	463	97	631	5	186	242	40	83	17	27	151	2059
sep-15	548	99	637	5	188	241	44	85	16	22	152	1951
okt-15	553	85	647	5	186	243	49	85	16	21	154	1942
nov-15	557	80	640	5	186	245	59	86	15	20	154	2037
dec-15	555	75	651	4	190	248	62	88	16	21	154	2064
Gennemsnit 2015	540	109	637	5	205	242	37	80	16	29	146	2045
Gennemsnit 2014	576	136	660	5	239	220	5	52	21	60	129	2103
Budgetteret antal	524	129	640	6	213	248	42	76	17	32	140	2067
Budget 2015 mio. kr.	67,050	10,050	62,360	0,305	13,295	31,350	4,100	8,060	1,548	4,055	8,943	211,116
Resultat pr. 4/1-2016	66,913	9,664	63,442	0,304	13,199	33,015	5,147	8,300	1,553	3,742	9,539	214,818

Kilde: Jobindsats, sygedagpenge dog fra KMD og økonomi fra SAP. De orange tal er estimerede, da de ikke er på Jobindsats endnu.

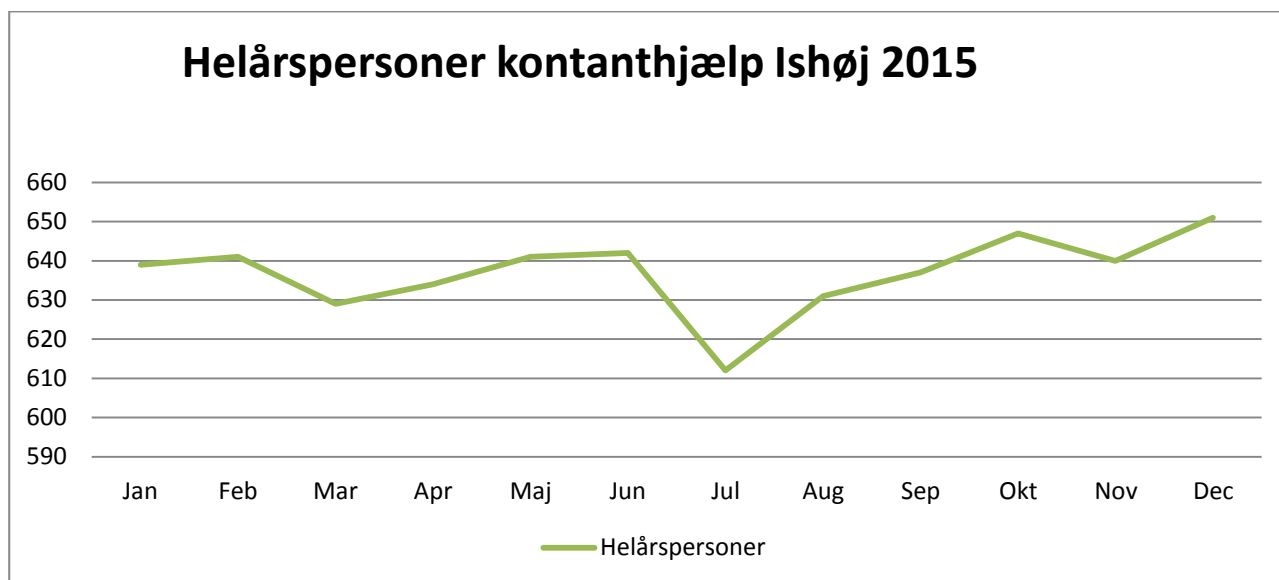
På A-dagpenge og arbejdsmarkedsydelse/kontantydelse er tallene for december estimerede. Udviklingen på A-dagpenge er, at antallet af ledige er faldet siden indgangen til 2015, mens billedet har været relativt uforandret igennem 2. halvår. Normalt er der et betydeligt fald på A-dagpenge i december, idet borgerne overgår til feriepenge.

Især arbejdsmarkedsydelsen er faldende pga. udfasningen af ordningen.

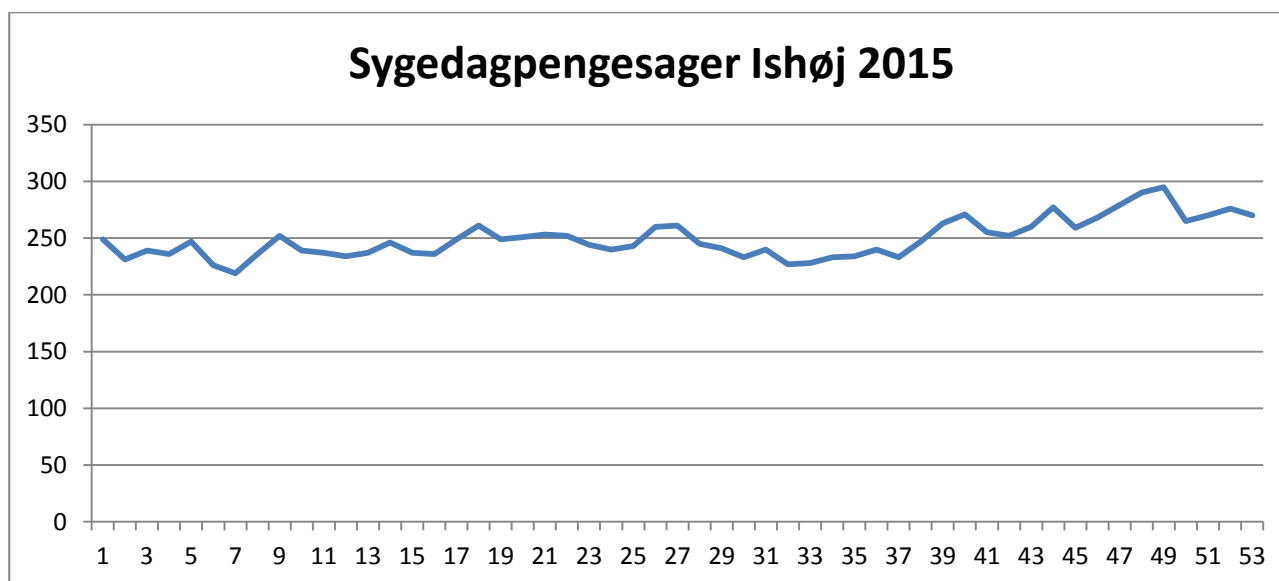


Siden medio 2015 har der været et stigende antal borgere på kontanthjælp. Efter et fald i oktober, der kunne indikere mere positive udsigter, er antallet igen steget i november og slutresultatet er, at der er flere på kontanthjælp end ved årets begyndelse. Kontanthjælpsmodtagerne har således ikke som A-dagpengemodtagerne nydt godt af fremgangen på arbejdsmarkedet

Uddannelseshjælp har igennem hele 2015 haft en positiv udvikling, idet flere unge er overgået til ordinær uddannelse på SU.



Udviklingen på sygedagpengeområdet viser, at der i slutningen af året er konstateret en betydelig stigning, især ny-sygemeldinger. I den separate tabel er antallet af sager opgjort på ugeniveau for at få nuancerne bedre med. Med variationer i de enkelte måneder har kurven en opadgående tendens, hvilket kunne tyde på at der har været en tendens til at folk er blevet syge fremfor at holde ferie, jf. ovenfor. Der har ikke været en stigning i sager over 52 uger.



På jobafklaring og ressourceforløb er der en fortsat stigning, som er en naturlig konsekvens af, at reformerne på områderne er blevet indfaset.

Udviklingen i ledighedsydelse og fleksjob hænger naturligt sammen. Det er lykkedes at nedbringe antallet af borgere på ledighedsydelse til det halve, hvilket modsvarer af en stigning i antallet af etablerede fleksjob.

Det realiserede antal helårspersoner er 2045 i 2015, mens det budgetterede antal er 2067. Det foreløbige regnskabsresultat viser på trods af dette et merforbrug på ca. 3 mio. kr., hvilket skyldes det, at der er ændringer i udgiften pr. helårsperson i forhold til 2014. Dette kan bl.a. skyldes færre refusionsindtægter. Det skal bemærkes, at nærværende tal afviger fra de tidligere fremsendte forklaringer, idet december-tallene er kommet og november-tallene er efterreguleret i jobindsats.

Budget og resultat tal vedrører alene forsørgelsesydelse. Driftsudgifter til uddannelse, mentor mv fremgår ikke.