



Ishøj Kommune

Dagtilbudsprognose 2014

Center for Børn og Undervisning
September 2014

Indhold

1. Indledning.....	2
2. Prognose - udviklingen i antallet af børn i kommunens dagtilbud	3
2.1. Dagtilbudspladser til 0 – 2-årige (vuggestuer og dagpleje)	5
2.2. Dagtilbudspladser til 3 – 6-årige (børnehaver)	7
2.3. Alle 0 – 6-års dagtilbud	8
2.4. Fremtidige justeringer i normeringerne	9
3. Analyse af anvendelsesmønstre	10
3.1. Forholdet mellem normering og det faktiske antal indskrevne børn på de enkelte institutioner	10
3.2. Alderssammensætningen i dagtilbuddene	13
3.3. Grænseskrydsere	15
3.4. Dækningsgrader	17
3.4. Belægningen hen over året	20
Bilag: Prognosens beregningsforudsætninger og baggrund	22

1. Indledning

Formålet med denne prognose er at skabe overblik over udviklingen i behovet for dagtilbudspladser i kommunens dagtilbud.

Dagtilbudsprognosen er delt i to overordnede afsnit: Et prognoseafsnit om det forventede, fremtidige pladsbehov (afsnit 2) og et afsnit, der analyserer en række anvendelsesmønstre vedr. de indskrevne børn i dagtilbuddene (afsnit 3). Ishøj Kommunes befolkningsprognose ligger sammen med anvendelsesmønstrene til grund for beregningerne i prognoseafsnittet. Anvendelsesmønstrene er fx hvor mange forældre, der vælger at have deres børn i dagtilbud og fordelingen af børnenes alder i dagtilbuddene.

Det er anden gang, der bliver lavet en dagtilbudsprognose for Ishøj Kommune. Den første prognose blev lavet i juli 2013. Det er intentionen, at prognosen skal udvikles over tid og løbende informere om udviklingen inden for daginstitutionsområdet. I 2014-prognosen er der således bl.a. tilføjet informationer om grænsekrydsere (forældre, der vælger frit valg af dagtilbud over kommunegrænsen) og antal børn, som ikke er i dagtilbud.

Antallet af børn i dagtilbudsprognosen er af hensyn til overblikket opgjort som helårsbørn. Helårsbørn er en betegnelse for det gennemsnitlige antal børn igennem året, der modtager et pasningstilbud i kommunen, hvad enten det er i vuggestue, børnehave eller dagpleje.

Det bærende fundament for dagtilbudsprognosen er Ishøj Kommunes befolkningsprognose, der udarbejdes en gang årligt. Dette års dagtilbudsprognose bygger således på kommunens befolkningsprognose for 2014, mens forrige års dagtilbudsprognose bygger på befolkningsprognosen for 2013. Det betyder, at ændringer i det forventede antal børn i 0-6-års alderen imellem de to befolkningsprognoser resulterer i ændringer i det forventede antal indskrevne børn i kommunens 0-6-års dagtilbud.

Ud over den årlige befolkningsprognose bygger dagtilbudsprognosen på historiske tal for hvor stor en andel af kommunens børn, der har været indskrevet i dagtilbuddene (kaldet dækningsgraden), antallet af grænsekrydsere og aldersfordelingen af børnene i dagtilbuddene.

På denne baggrund kan man beregne hvor mange børn, der forventes i kommunens dagtilbud for hver enkelt aldersgruppe i et givent år og derefter fremskrive denne med kommunens befolkningsprognose for den pågældende aldersgruppe.

Til de forventede tal for indskrevne børn i kommunens dagtilbud er der en vis statistisk usikkerhed. Denne usikkerhed hænger sammen med befolkningsprognosens træfsikkerhed, fremtidige ændringer i forældrenes anvendelsesmønstre og fremtidige ændringer i indskrivningsmønstre på tværs af kommunegrænserne.

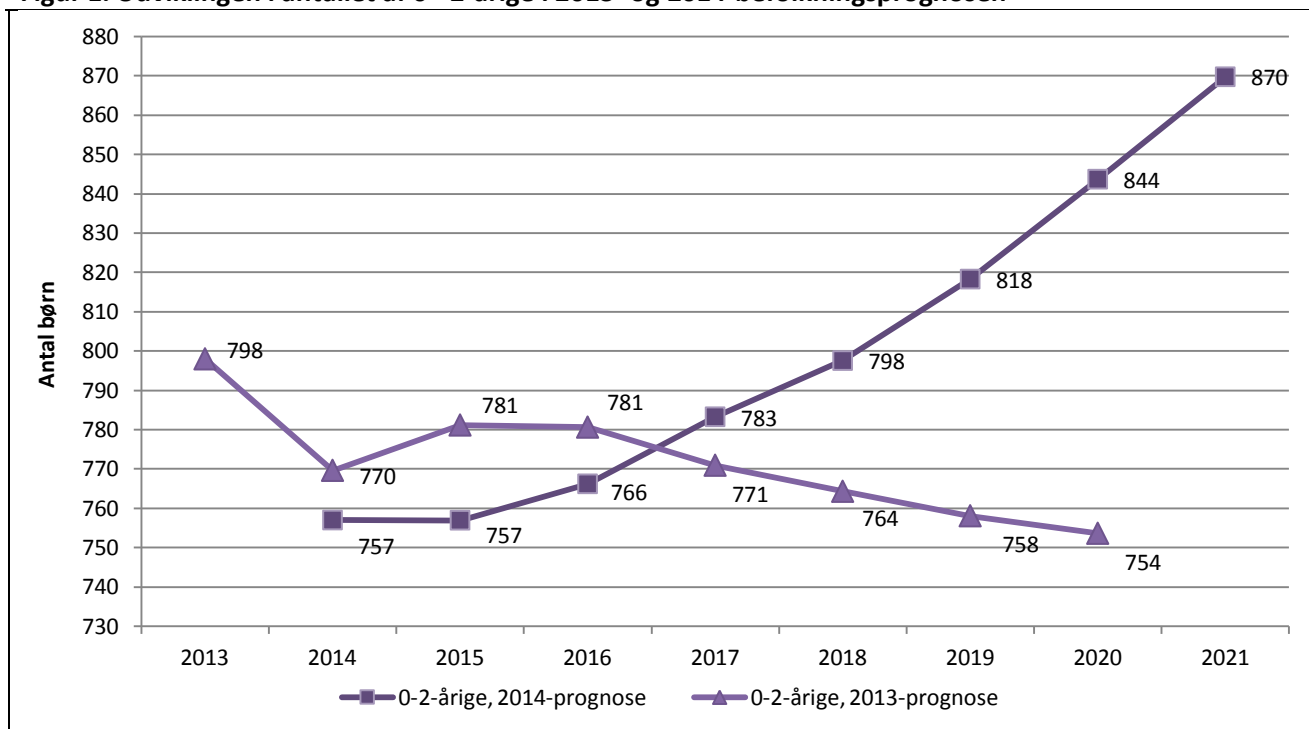
2. Prognose - udviklingen i antallet af børn i kommunens dagtilbud

I de følgende afsnit gennemgås udviklingen i antallet af børn i kommunens dagtilbud fra 2009 frem til i dag og fra 2014 frem til 2021.

De forventede, fremtidige børnetal er forbundet med en vis statistisk usikkerhed, der primært knytter sig til træfsikkerheden i kommunens befolkningsprognose. Figur 1 og 2 viser, hvordan den statistiske usikkerhed kommer til udtryk i befolkningsprognoserne fra henholdsvis 2013 og 2014. Bilaget til Dagtilbudsprognosen 2014 indeholder en uddybende forklaring på forskellen i det forventede antal børn imellem de to prognoser.

Prognosen for 2013 dækker perioden 2013 – 2020, mens prognosen for 2014 dækker perioden 2014 – 2021.

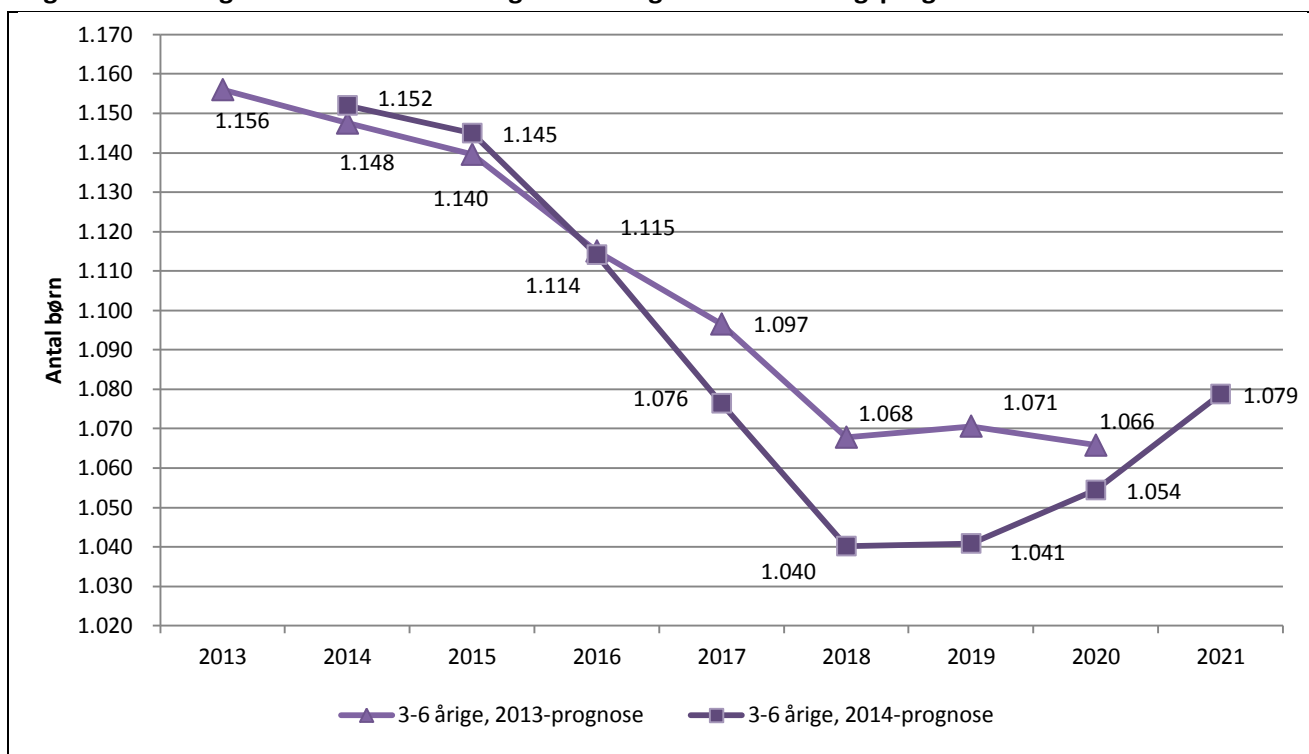
Figur 1. Udviklingen i antallet af 0 - 2-årige i 2013- og 2014-befolkningsprognosen



Kurven med trekanten viser det forventede antal 0 – 2-årige i befolkningsprognosen for 2013, mens kurven med firkanten viser det forventede antal 0 – 2-årige i befolkningsprognosen for 2014.

I figur 1 fremgår det, at forskellen i det forventede antal 0 – 2-årige børn stiger jo længere ud i fremtiden, de to prognoserne bevæger sig. Befolkningsprognosen er således opjusteret væsentligt fra 2017 og frem. I 2017 forventes således 12 børn mere, mens der i 2020 forventes 90 børn mere i kommunen.

Figur 2. Udviklingen i antallet af 3 - 6-årige i 2013- og 2014-befolkningsprognosen

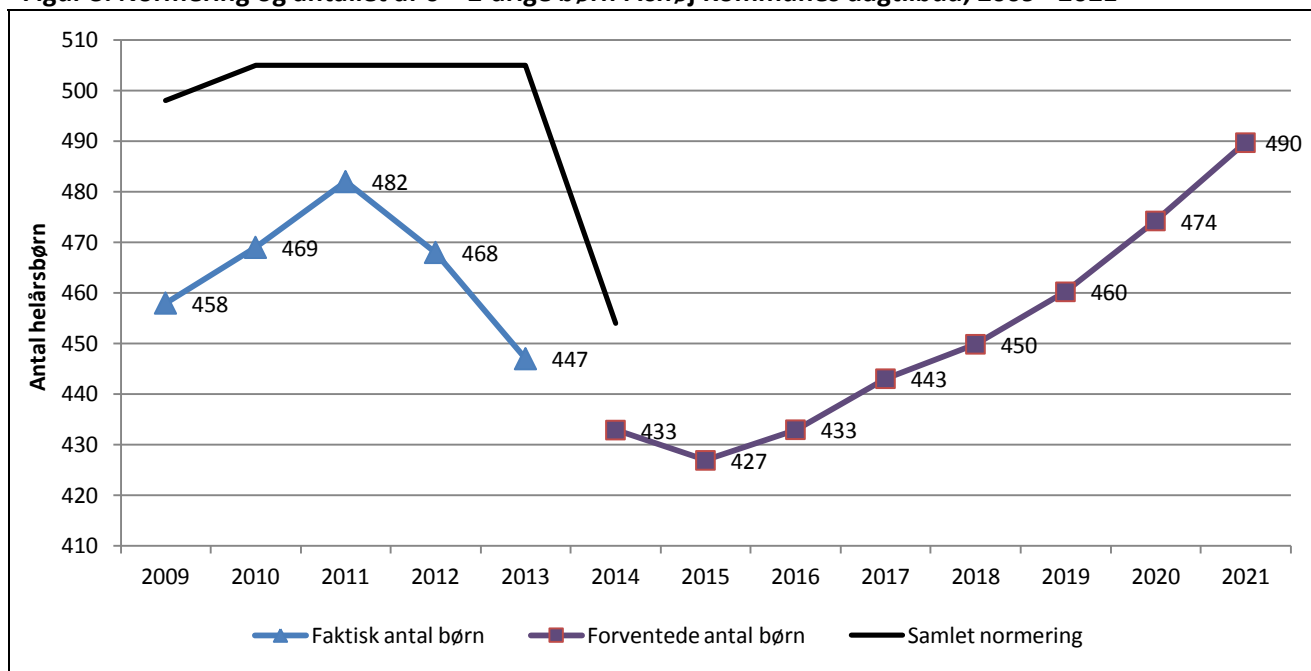


I figur 2 fremgår det, at forskellen i det forventede antal af 3 - 6-årige børn i befolkningsprognoserne for 2013 og 2014 stiger frem mod 2018, mens forskellen bliver mindre igen fra 2020. I 2014 er forskellen i det forventede antal børn således 4, mens den i 2019 er størst, nemlig på 30 børn ekstra. I 2020 er forskellen nede på 12 børn.

2.1. Dagtilbudspladser til 0 – 2-årige (vuggestuer og dagpleje)

Figur 3 nedenfor viser det normerede antal 0 – 2-årspladser (vuggestue- og dagplejepladser), det faktiske antal indskrevne børn (2007 - 2013), og det forventede antal indskrevne børn (2014 - 2021).

Figur 3. Normering og antallet af 0 – 2-årige børn i Ishøj Kommunes dagtilbud, 2009 - 2021



Kurven med trekanter viser det faktiske antal vuggestue- og dagplejebørn i de forudgående år, mens kurven med firkanter viser det antal børn, som forventes at ville benytte kommunens vuggestue- og dagplejetilbud i fremtiden. Den sorte linje markerer normeringen frem til 2014. Normeringen bliver fastlagt årligt i forbindelse med budgetlægningen, hvorfor normeringen for 2015 først bliver endeligt besluttet i forbindelse med budgetvedtagelsen i oktober.

Antallet af indskrevne vuggestue- og dagplejebørn har været faldende siden 2011, hvor 482 børn var indskrevet i kommunen. Dette fald forventes at fortsætte, indtil antallet af indskrevne vuggestue- og dagplejebørn rammer 427 børn i 2015. Dette er et fald på 55 børn, svarende til en nedgang i antallet af indskrevne børn på 11,4 %. Herefter forventes antallet af børn at vokse med 63 børn fra 427 til 490 børn i 2021. Dette svarer til en vækst på 14,8 %.

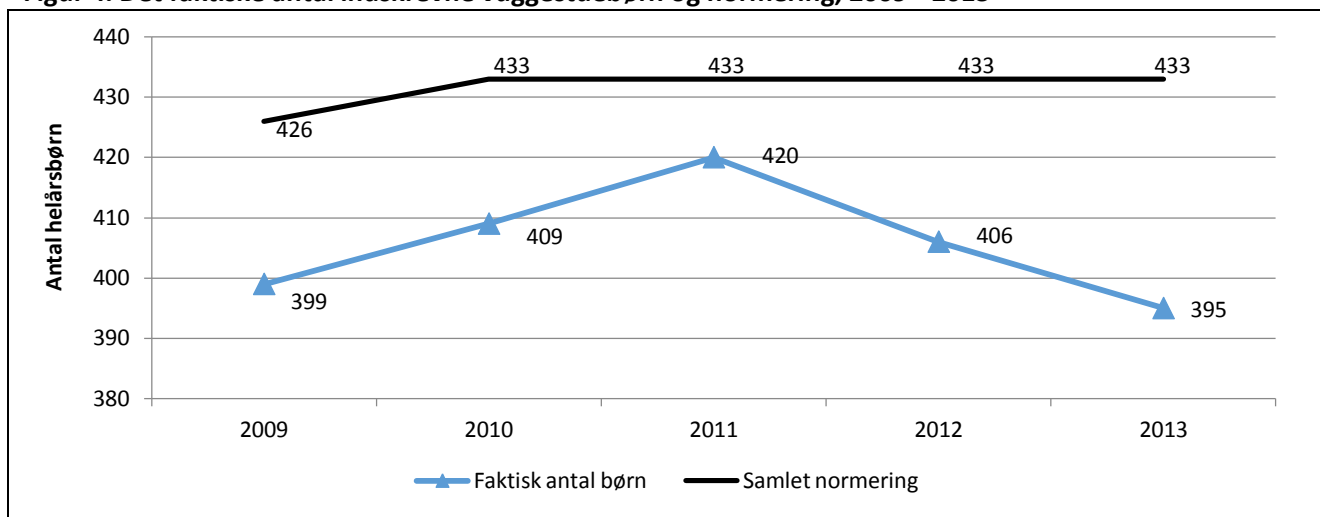
Som det fremgår af figuren, har normeringen på vuggestue- og dagplejeområdet historisk set ligget højere end pladsbehovet, som er faldet siden 2011 og fortsat vil falde til og med år 2015. Derefter vil pladsbehovet stige igen frem mod 2021.

Det fremgår ligeledes af figuren, at der i 2014 er foretaget en nednormering i antallet af 0 – 2-årspladser fra 505 til 454 børn, dvs. 51 pladser. Nednormeringen er sket pr. 1. januar 2014.

Det skal bemærkes, at enkelte børn i dagplejen har talt for mere end én plads grundet særlige behov hos disse børn. Dette er der ikke taget højde for i opgørelsen i figuren, hvor alle børn tæller med den samme normering.

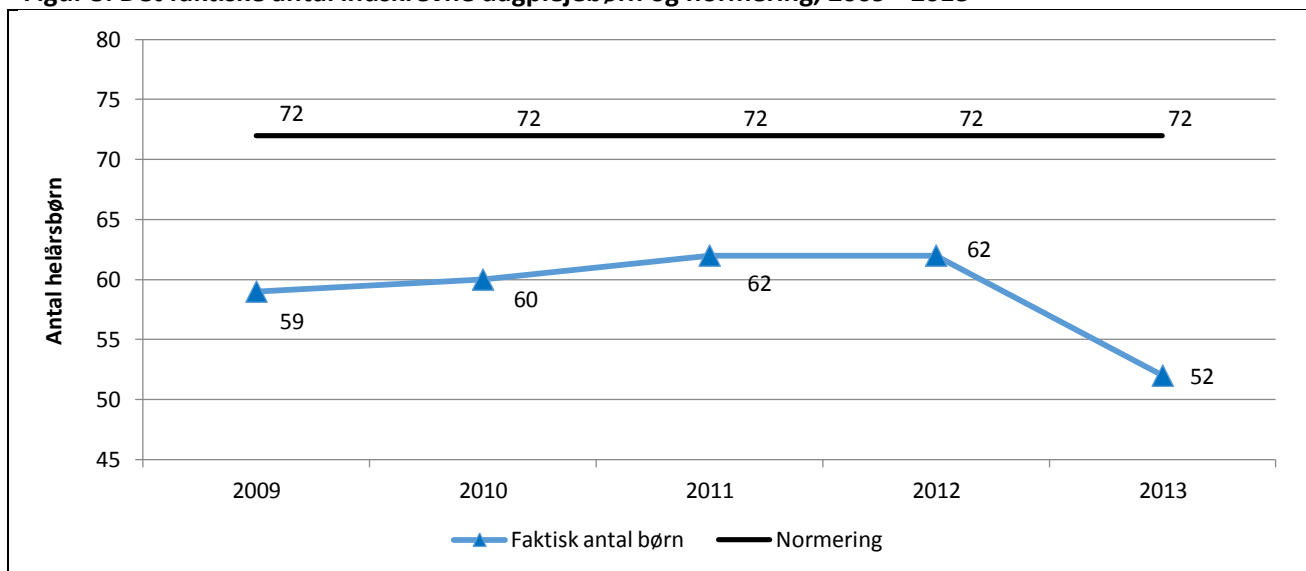
Figur 4 nedenfor viser det normerede antal vuggestuepladser og det faktiske antal indskrevne børn i perioden 2009 – 2013. Figur 5 viser normeringen og faktiske antal indskrevne børn i dagplejen for samme periode.

Figur 4. Det faktiske antal indskrevne vuggestuebørn og normering, 2009 - 2013



Det fremgår af figuren, at normeringen i perioden har ligget højere end det faktiske antal indskrevne børn. Forskellen var mindst i 2011 (13 børn) og størst i 2013 (39 børn).

Figur 5. Det faktiske antal indskrevne dagplejebørn og normering, 2009 - 2013

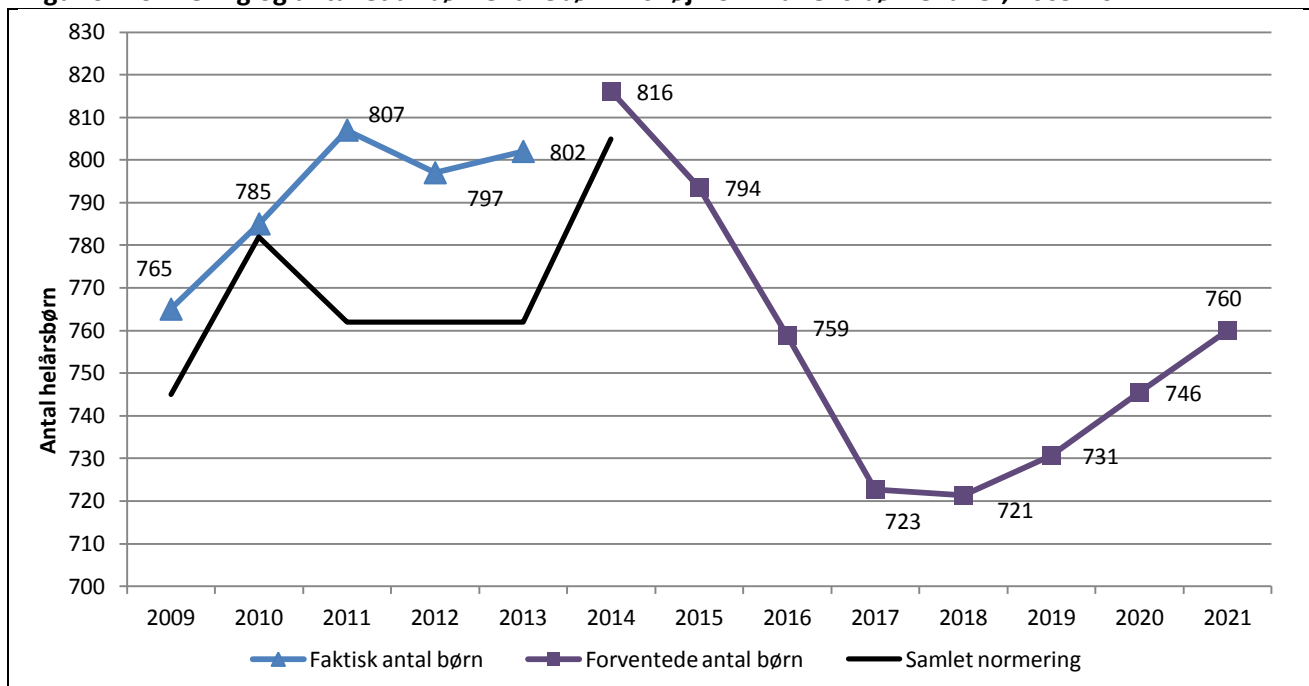


Figur 5 viser det samme billede som figur 4, nemlig at normeringen i perioden har ligget højere end det faktiske antal indskrevne børn. Forskellen var mindst i 2011-13 (10 børn) og størst i 2013 (20 børn).

2.2. Dagtilbudspladser til 3 – 6-årige (børnehaver)

Figur 6 viser det normerede antal børnehavepladser, det faktiske antal indskrevne børn i perioden 2007 - 2013 og det forventede antal indskrevne børn i perioden 2014 - 2021.

Figur 6. Normering og antallet af børnehavebørn i Ishøj Kommunens børnehaver, 2009-2021



Kurven med trekanter i figuren viser det faktiske antal børnehavebørn i de forudgående år, mens kurven med firkanter viser det antal børn, som forventes at ville benytte kommunens børnehavetilbud i fremover. Den sorte linje markerer normeringen frem til 2014. Normeringen bliver fastlagt årligt i forbindelse med budgetlægningen, hvorfor normeringen for 2015 først bliver endeligt besluttet i forbindelse med budgetvedtagelsen i oktober.

Det fremgår af figuren, at normeringen af børnehavepladserne gennem en årrække har ligget lavere end det reelle behov. Pr. 1. januar 2014 er der imidlertid sket en opjustering af børnehavenormeringen fra 762 til 805 børn, således at normeringen stort set svarer til det forventede behov for 2014.

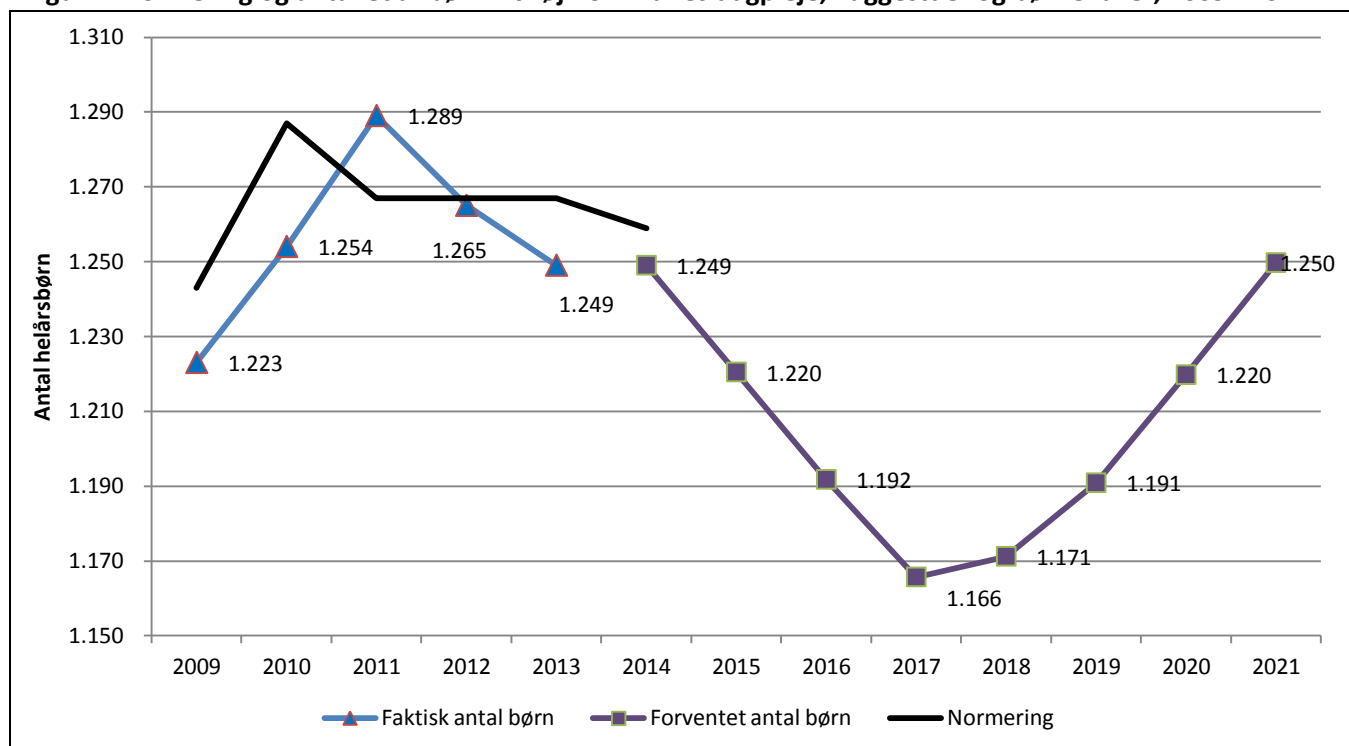
Antallet af indskrevne børnehavebørn forventes at toppe i 2014 med 816 indskrevne børn. Herefter forventes antallet at falde med 95 børn til 721 børn i 2018. Dette svarer til et fald i antallet af indskrevne børn på 11,6 %.

Fra 2014 til 2017 forventes antallet af indskrevne børn at falde med 95 børn til i alt 720 børn, svarende til et fald på 11,6 %. Dette bevirker, at behovet for børnehavepladser falder tilsvarende. I perioden 2018 – 2021 forventes antallet af indskrevne børn at stige med 39 børn til 760 børn i 2021.

2.3. Alle 0 – 6-års dagtilbud

Figur 7 nedenfor viser det samlede, normerede antal børnepladser, det faktiske, historiske antal indskrevne børn (2009 - 2013), og det forventede antal indskrevne børn (2014 - 2021).

Figur 7. Normering og antallet af børn i Ishøj Kommunes dagpleje, vuggestuer og børnehaver, 2009 - 2021



Kurven med trekanter viser det faktiske antal børn i de forudgående år, mens kurven med firkanter viser det antal børn, som forventes at benytte dagpleje-, vuggestue- og børnehavetilbud fra 2014 og frem til 2021. Den sorte linje markerer normeringen frem til 2014. Normeringen bliver fastlagt årligt i forbindelse med budgetlægningen, hvorfor normeringen for 2015 først bliver besluttet i forbindelse med budgetvedtagelsen i oktober.

Det fremgår af figuren, at det samlede antal indskrevne børn i kommunens dagpleje, vuggestuer og børnehaver har ligget under den samlede normering i årene 2009 - 2010. I 2011 lå antallet af indskrevne børn over normeringen, mens det i 2012 lå på niveau med normeringen. I 2013 og 2014 lå antallet af indskrevne børn en smule under normeringen. Fra 2014 og frem til 2017 forventes det, at der samlet set vil ske et fald i antallet af børn, hvorefter børnetallet forventes at stige igen frem mod år 2021.

Det ses, at antallet af indskrevne dagpleje-, vuggestue- og børnehavebørn forventes at falde fra 1.249 til 1.166 børn i perioden 2014 - 2017. Dette er et fald på 83 børn, svarende til 6,7 %. Fra 2017 til 2021 forventes antallet af indskrevne børn at stige igen fra 1.166 til 1.250 børn. Dette er en stigning på 84 børn, svarende til 7,2 %.

2.4. Fremtidige justeringer i normeringerne

På baggrund af ændringer i antallet og alderssammensætningen af de børn, der bruger kommunens pasningstilbud, er normeringen for vuggestuer, børnehaver og dagplejen ændret med virkning fra 1. januar 2014. Ønsket har været at sikre en bedre overensstemmelse mellem normeringen og det forventede antal børn i henholdsvis dagpleje-/vuggestue tilbud og børnehaver. Således er normeringen i vuggestuerne nedjusteret fra 433 til 395 børn, mens den i børnehaver omvendt er opjusteret fra 762 til 805 børn. Normeringen i dagplejen er ligeledes nedjusteret, nemlig fra 72 børn i 2013 til 66 børn i 2014.

I afsnit 2 fremgår det, at der også fremadrettet vil være behov for at ændre normeringerne. Fra 2017 vil der således være behov for at opjustere 0 – 2-årsnormeringerne, mens der omvendt vil være behov for at nedjustere børnehavenormeringerne.

Daginstitutionskapaciteten i Ishøj Kommune er som helhed fleksibel. Det er den gennem de integrerede 0 – 6 årsinstitutioner, hvor antallet af vuggestuepladser i et vist omfang kan opjusteres på bekostning af børnehaverpladser – og omvendt. Derfor vil opjusteringen i antallet af vuggestuepladser kunne ske inden for den eksisterende kapacitet. Det skal ligeledes ses i sammenhæng med det forhold, at der særligt fra 2015 og frem til 2021 er en del overkapacitet set i forhold til de nuværende normeringer.

3. Analyse af anvendelsesmønstre

Det følgende analyseafsnit indeholder en række oplysninger om de indskrevne børn i dagtilbud, herunder alderssammensætningen i dagtilbuddene, grænsekrydsere, ind- og udmeldelser mv. Anvendelsesmønstrene ligger sammen med kommunens befolkningsprognose til grund for beregningerne i prognoseafsnittet.

3.1. Forholdet mellem normering og det faktiske antal indskrevne børn på de enkelte institutioner

Et centralt redskab til planlægning og økonomistyring i de enkelte daginstitutioner er forholdet mellem institutionens normering og det faktiske antal indskrevne børn. Dagtilbuddenes budgetter reguleres i forbindelse med indskrivning af flere eller færre børn i forhold til institutionens normering. Har en institution flere børn end normeringen, bliver der tilført midler. Har institutionen færre børn end normeringen, bliver der tilsvarende trukket et beløb fra institutionens budget.

Reguleringen foretages en gang årligt ved afslutning af regnskabsåret, og institutionerne kan løbende følge udviklingen i ProKap, som er det it-system, der styrer reguleringen.

Reguleringen af midler sker på baggrund af antallet af børneenheder. I 2014 tæller et vuggestuebarn 1,95 enheder, mens et børnehavebarn tæller 1 enhed per barn. Forskellen er udtryk for, at vuggestuebørn kræver flere ressourcer end børn i børnehave.

Figur 8 nedenfor viser forholdet mellem det samlede antal indskrevne børn i forhold til det samlede normerede antal børn for de enkelte institutioner i kommunen i perioden 2010 – 2013. Dermed viser figuren også hvilke institutioner, der er blevet reguleret op eller ned i deres budgetter.

Figur 8. Forholdet mellem normering og det faktiske antal indskrevne vuggestue- og børnehavebørn

	Faktisk/normeret antal vuggestue- og børnehavebørn				Farveskala
	2010	2011	2012	2013	
Bøgely	100%	101%	98%	103%	75-79%
Elverhøj	94%	99%	96%	87%	80-84%
Femkanten	104%	105%	98%	95%	85-89%
Firkløveren	101%	106%	102%	103%	90-94%
Gadekæret	103%	103%	103%	89%	95-99%
Peberkværnen	89%	100%	94%	89%	100%
Piletræet	106%	107%	103%	110%	100-104%
Regnbuen	104%	103%	103%	100%	105-109%
Troldebo	101%	101%	102%	105%	110-114%
Trækronerne	99%	100%	102%	103%	115-119%
Tvillingehuset		102%	103%	101%	120-124%
Universet	100%	103%	99%		125-129%
Ørnebo		104%	101%	102%	

Bemærkning: I forbindelse med lukning af Universet den 1. april 2013 skete der en omfordeling af vuggestue- og børnehavebørn fra Universet til Trækronerne og en omfordeling af børn fra Trækronerne til Regnbuehuset. Normeringen og det faktiske antal børn for 2013 er beregnet på baggrund af denne omfordeling.

Når det faktiske antal indskrevne børn i en institution svarer til det normerede antal børn, står der 100 % i feltet. En lavere procentsats end 100 betyder, at institutionen det pågældende år har ligget under normeringen, dvs. en underbelægning. Omvendt betyder en højere procentsats end 100, at institutionen har ligget over normeringen, dvs. en overbelægning. Underbelægning er markeret med rød farveskala. Overbelægning er markeret med grøn farveskala.

De sorte felter for Tvillingehuset og Ørnebo markerer, at normeringen var en anden og derfor ikke er sammenlignelig med resten af perioden. Det sorte felt for Universet markerer, at denne institution blev nedlagt per 1. april 2013, hvorfor den ikke tælles med i den samlede opgørelse.

Alle institutionerne er integrerede institutioner på nær Gadekæret og Peberkværnen, der henholdsvis er ren vuggestue og ren børnehave.

Figur 8 viser, at selv om der har været en tendens til overbelægning af børnehavebørn og underbelægning af vuggestuebørn i institutionerne, har det samlede antal indskrevne børn ligget tæt på den samlede vuggestue- og børnehavenormering i langt de fleste institutioner.

Figur 9 viser forholdet mellem institutionernes normering og det faktiske antal indskrevne vuggestuebørn.

Figur 9. Forholdet mellem normeringen og det faktiske antal indskrevne vuggestuebørn

	Faktisk/normeret antal vuggestuebørn				Farveskala
	2010	2011	2012	2013	
Bøgely	90%	80%	85%	89%	75-79%
Elverhøj	95%	98%	93%	89%	80-84%
Femkanten	97%	100%	87%	84%	85-89%
Firkløveren	91%	96%	89%	85%	90-94%
Gadekæret	100%	100%	100%	89%	95-99%
Piletræet	86%	91%	82%	79%	100%
Regnbuen	103%	100%	97%	99%	100-104%
Troldebo	94%	97%	97%	96%	105-109%
Trækronerne	97%	100%	100%	100%	110-114%
Tvillingehuset		100%	107%	95%	115-119%
Universet	97%	100%	97%		120-124%
Ørnebo		106%	103%	98%	125-129%

Bemærk: I forbindelse med lukning af Universet den 1. april 2013 skete der en omfordeling af vuggestue- og børnehavebørn fra Universet til Trækronerne og en omfordeling af børn fra Trækronerne til Regnbuehuset. Normeringen og det faktiske antal børn for 2013 er beregnet på baggrund af denne omfordeling.

Som det fremgår af figur 9, ramte vuggestuerne overordnet set normeringen mest præcist i 2011. I 2012 lå flere institutioner under normeringen end over normeringen. I 2013 lå ingen af institutionerne over normeringen. Figur 10 viser forholdet mellem institutionernes normering og det faktiske antal indskrevne børnehavebørn.

Figur 10. Forholdet mellem normering og det faktiske antal indskrevne børnehavebørn

	Faktisk/normeret antal børnehavebørn				Farveskala
	2010	2011	2012	2013	
Bøgely	106%	115%	107%	109%	75-79%
Elverhøj	89%	99%	97%	87%	80-84%
Femkanten	111%	109%	109%	103%	85-89%
Firkløveren	111%	116%	116%	115%	90-94%
Peberkværnen	89%	100%	94%	89%	95-99%
Piletræet	143%	135%	143%	144%	100%
Regnbuen	103%	103%	110%	100%	100-104%
Troldebo	107%	102%	105%	113%	105-109%
Trækronerne	98%	99%	102%	104%	110-114%
Tvillingehuset		102%	97%	104%	115-119%
Universet	102%	105%	98%		120-124%
Ørnebo		98%	95%	104%	125 - %

Bemærkning: I forbindelse med lukning af Universet den 1. april 2013 skete der en omfordeling af vuggestue- og børnehavebørn fra Universet til Trækronerne og en omfordeling af børn fra Trækronerne til Regnbuehuset. Normeringen og det faktiske antal børn for 2013 er beregnet på baggrund af denne omfordeling.

Hvad angår børnehaverne lå flere institutioner over normeringen end under normeringen i alle årene, jf. figur 10. Dog lå især Piletræet markant over normeringen gennem hele perioden.

Det fremgår af både figur 9 og 10, at nogle institutioner konsekvent har overbelægning på børnehavepladser og underbelægning på vuggestuepladser. Dette er imidlertid søgt korrigeret for gennem ændringerne i normeringerne for antallet af vuggestue- og børnehavebørn i de respektive institutioner med virkning fra 1. januar 2014.

3.2. Alderssammensætningen i dagtilbuddene

Tabel 1 viser fordelingen af 0-, 1-, 2-, 3-, 4-, 5- og 6-årige i kommunens dagtilbud i 2013.

Tabel 1. Alderssammensætningen for de 0-6-årige i Ishøj Kommunes dagtilbud, 2013

Aldersgrupper	Antal børn	0-årige	1-årige	2-årige	3-årige	4-årige	5-årige	6-årige	I alt
Aldersgruppernes andel af det samlede antal børn i hhv. dagpleje, vuggestue og børnehave									
Dagpleje	52	11 %	45 %	44 %					
Vuggestue	395	7 %	48 %	45 %					100 %
Børnehave	802			3 %	34 %	35 %	26 %	2 %	100 %

Det fremgår af tabellen, at de forskellige aldersgrupper har en varierende andel af det samlede antal børn i institutionerne. I vuggestuerne er der fx en mindre andel 0-årige end 1- og 2-årige. Det skyldes, at de fleste børn først starter i vuggestue, når de er tæt på at være 1 år gamle.

Det tilsvarende gælder for de børn, der går fra børnehave til sfo den 1. april i det år, de starter i skole. De optager således kun en børnehaveplads i de 3 første måneder af året – januar til marts. Dermed tæller de kun en lille andel af det samlede antal børn.

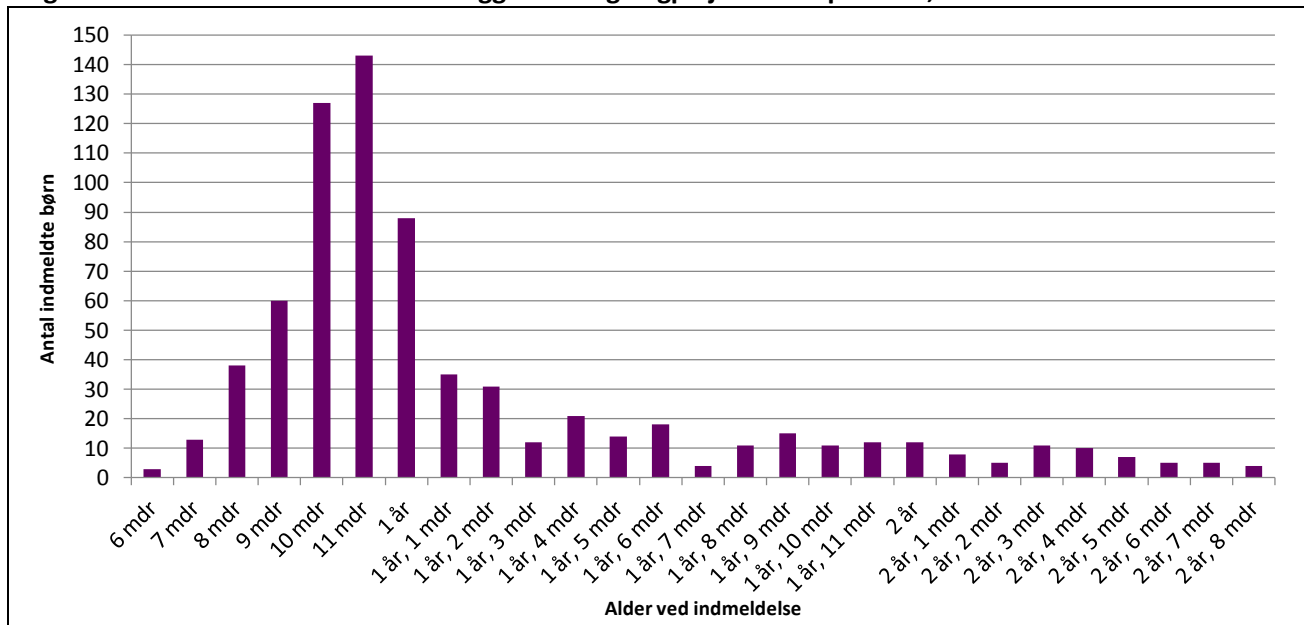
Hvis et barn fylder 6 år efter den 1. april, vil det allerede være startet i sfo1 som 5-årig. Det er årsagen til, at andelen af 5-årige i børnehave ikke er lige så høj som de 3- og 4-årige. For de 6-årige gælder, at der er enkelte børn, som får skoleudsættelse. Dermed starter de et år senere i sfo1 og skole og tæller således et helt år i børnehaven som 6-årige. Begge dele er medvirkende årsager til, at befolkningsprognosens forudsigelse af antallet af 0 – 6-årige ikke kan stå alene som indikator for behovet for pladser i kommunens dagtilbud.

Som udgangspunkt starter børnene i børnehave den første dag i den måned, hvor de fylder 3 år. Af og til er der dog børn, der starter i børnehave allerede, når de har alderen 2 år og 9 måneder. Det er årsagen til, at 3 % af børnene i børnehave er 2 år gamle.

3.2.1. Indmeldelsesmønster

Figur 11 viser det indmeldelsesmønster, som prognosen benytter til at beregne dækningsgraden for vuggestuebørn, dvs. hvor mange børn, som forventes at skulle benytte et dagtilbud fremover.

Figur 11. Antallet af indmeldelser i vuggestuer og dagpleje fordelt på alder, 2013

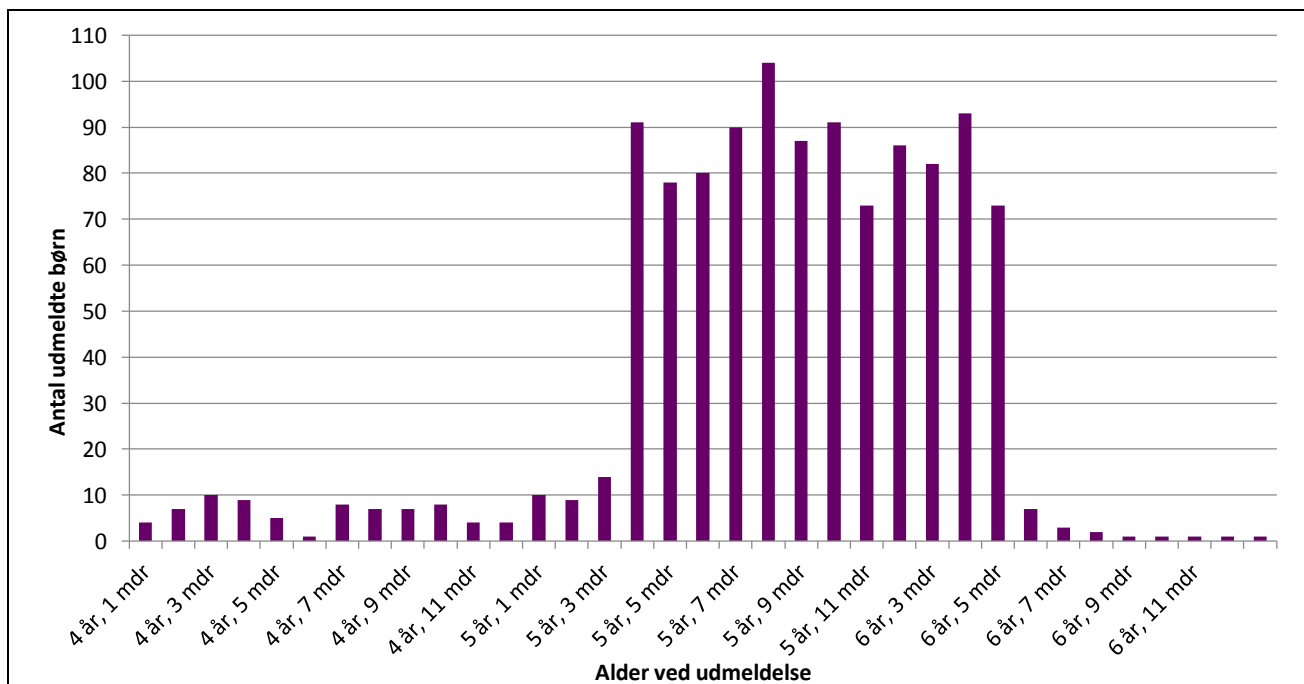


Det ses af figur 11, at indmeldelse i vuggestue og dagpleje primært sker inden barnet fylder 1 år. De fleste forældre vælger således at melde deres barn ind i dagtilbud i perioden op til barnet fylder 1 år. Det fremgår også, at enkelte børn meldes ind allerede fra ½-års-alderen. Efter børnene fylder 1 år, er der et dalende antal indmeldelser, helt indtil børnene fylder 3 år.

3.2.2. Udmeldelsesmønster

Figur 12 viser udmeldelsesmønsteret på børnehavebørnene i alderen 4 år og opefter.

Figur 12. fordelingen af udmeldelser fra børnehave på udmeldelsesalder



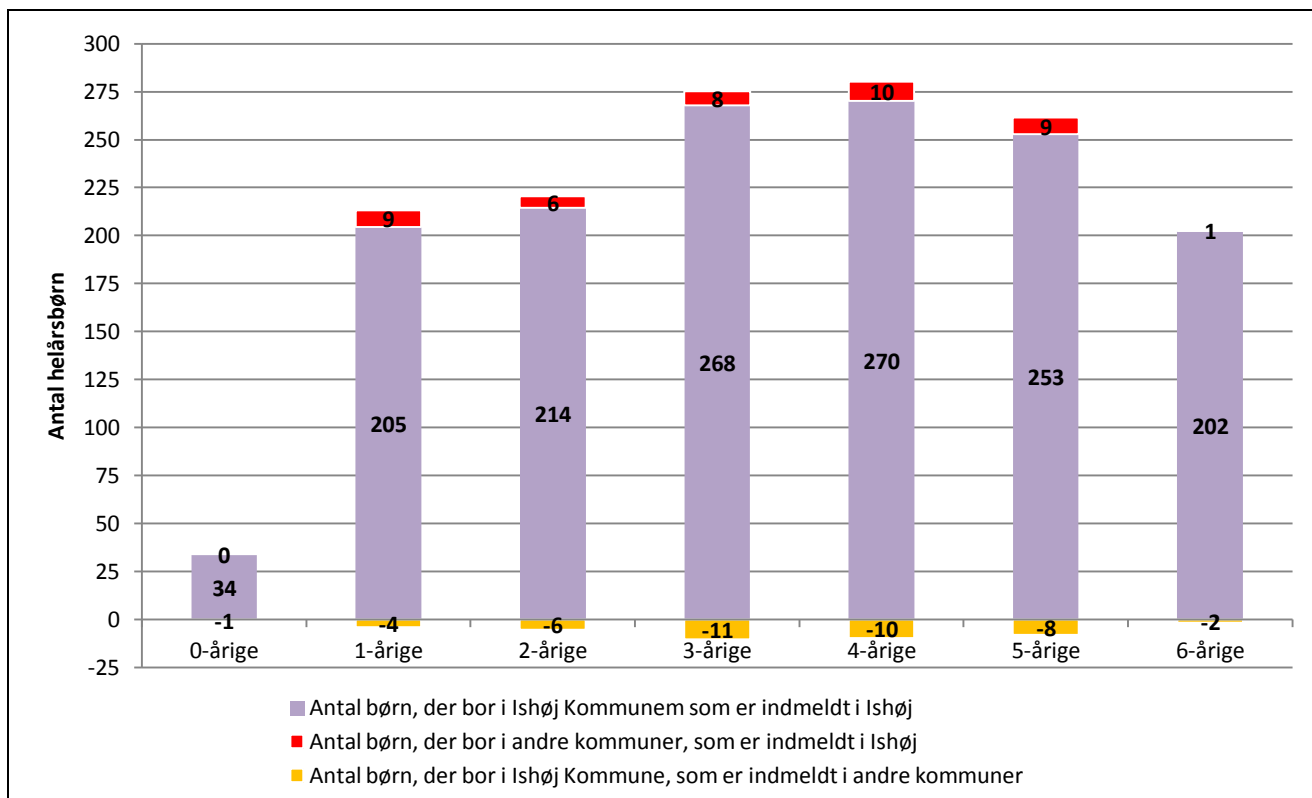
Det fremgår af figur 12, at størstedelen af børn bliver meldt ud i 5-års-alderen, hvilket falder naturligt sammen med sfo-starten. Kun en mindre del af børnene når at fylde 6 år i årets første måneder, inden de overgår til sfo den 1. april. En meget lille del af børnene får udsat skolestarten og fortsætter i børnehaven et ekstra år, inden de overgår til sfo of skole.

3.3. Grænsekrydsere

Størstedelen af de børnene i 0-6-årsalderen, der er indmeldt i et 0-6-års dagtilbud er indmeldt i et dagtilbud i Ishøj Kommune. En lille gruppe børn er dog indskrevet i dagtilbud i andre kommuner, mens en tilsvarende lille gruppe børn fra andre kommune er indskrevet i Ishøj Kommunes dagtilbud. Disse børn kaldes grænsekrydsere.

Figur 13 viser antallet af grænsekrydsere sammenholdt med det samlede antal indmeldte børn i 2013 i Ishøj Kommunes dagtilbud.

Figur 13. Fordelingen af grænsekrydsere, 2013

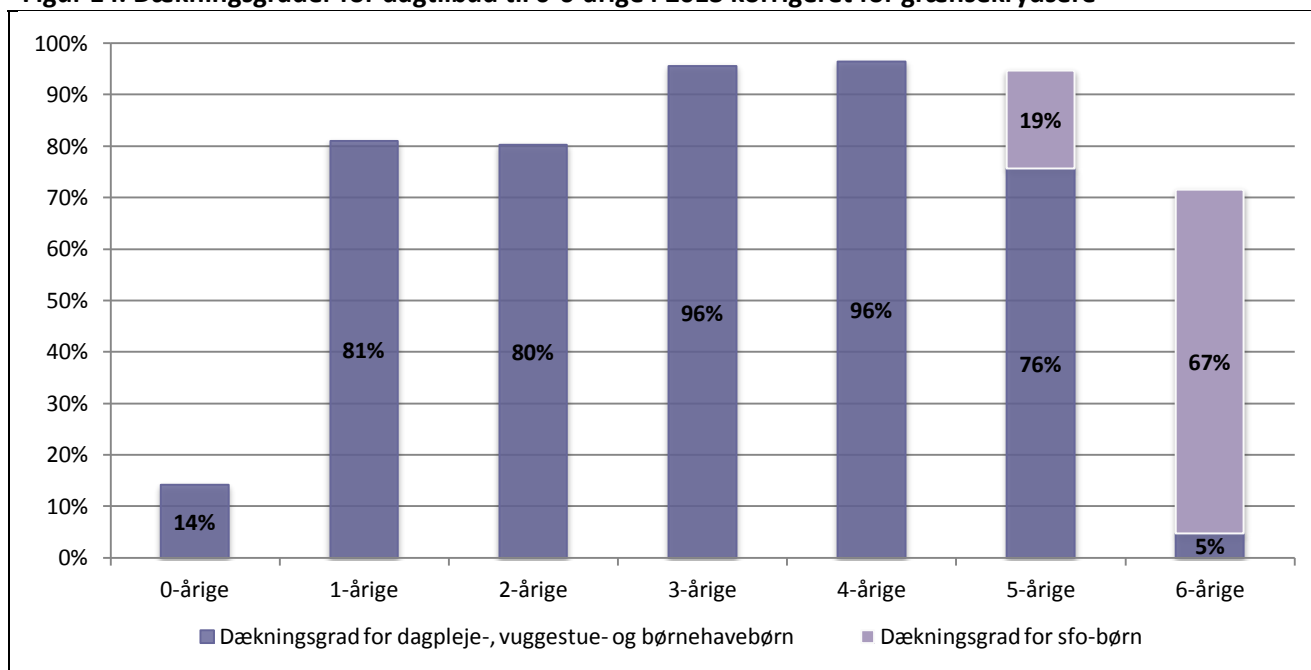


Det ses af figuren, at de to strømme af grænsekrydsere stort set opvejer hinanden. Dvs. at der stort set er det samme antal børn, som bliver passet i en anden kommune som børn fra andre kommuner, der bliver passet i Ishøj.

3.4. Dækningsgrader

Figur 14 nedenfor viser dækningsgraderne for dagpleje, vuggestue- og børnehavebørn i 2013. Dækningsgraden er udtryk for hvor stor en andel af eksempelvis alle de 1-årige børn i kommunen, der går i vuggestue. Figuren er korrigeret for grænsekrydsere.

Figur 14. Dækningsgrader for dagtilbud til 0-6-årige i 2013 korrigeret for grænsekrydsere

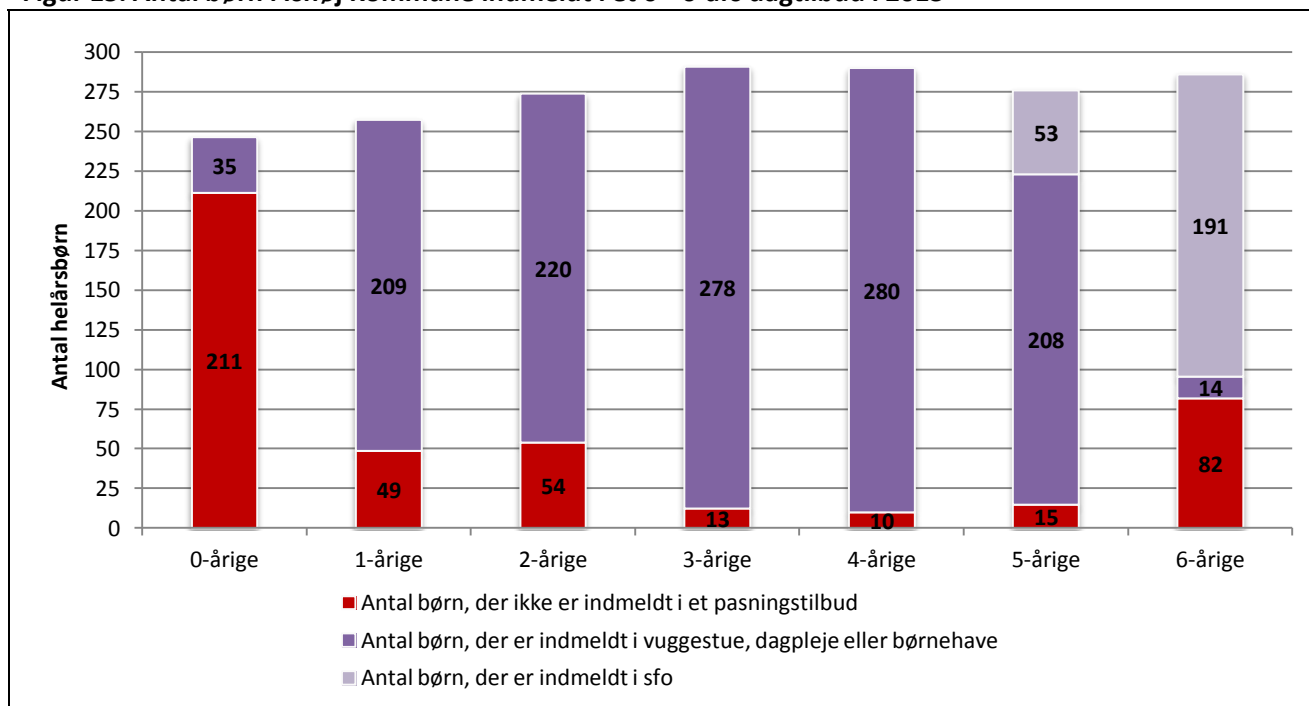


Det ses af figuren, at andelen af Ishøj Kommunes 1 - 2-årige børn, der går i vuggestue og dagpleje er lavere end andelen af 3-4-årige børn, der går i børnehave. Dette hænger sammen med, at en del af disse børn først starter i vuggestue eller dagpleje efter deres 1-års fødselsdag jf. figur 13. Den samlede dækningsgrad for de 1 - 2-årige ligger på 80,7 %, mens den samlede dækningsgrad for de 3 - 4-årige ligger på 96,1 %.

Når børnene bliver 5 - 6 år udmeldes de fra børnehaven. De fleste børn bliver derefter indmeldt i sfo. Den samlede dækningsgrad ligger på 94,7 % for de 5-årige og på 71,6 % for de 6-årige.

Figur 15 er en uddybning af figur 14. Den viser antallet af børn, der er indmeldt i et 0-6-års dagtilbud i 2013 og antallet af børn, der ikke er indmeldt i et dagtilbud.

Figur 15. Antal børn i Ishøj Kommune indmeldt i et 0 - 6-års dagtilbud i 2013

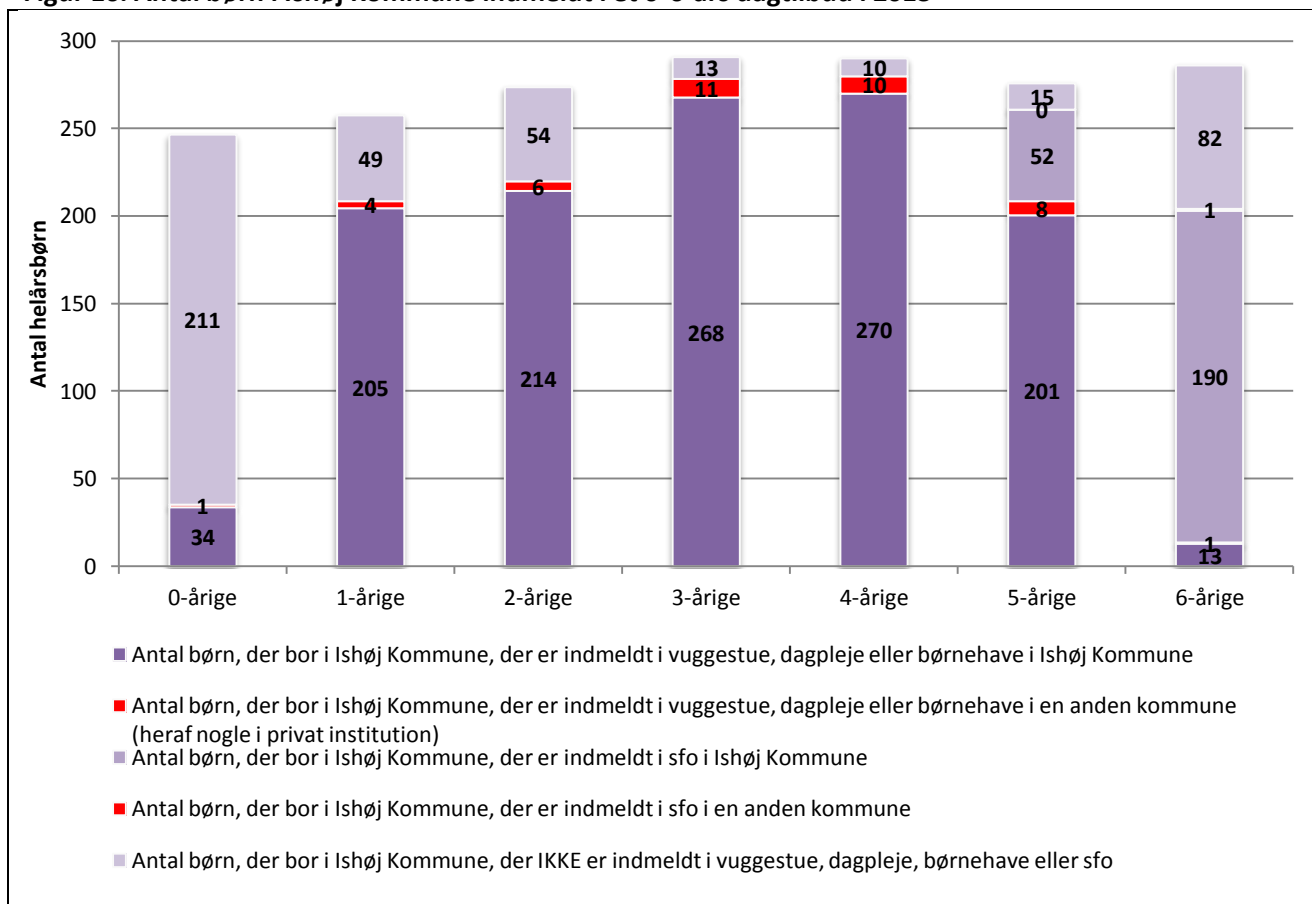


I figuren fremgår det, at antallet af 0-årige børn, der ikke er indmeldt i et pasningstilbud er højt. Dette skyldes som tidligere nævnt, at en del børn først starter i dagtilbud, når det er tæt på 1-årsalderen. Antallet af 3-5-årige, der ikke er indmeldt i et pasningstilbud er relativt lille.

Endvidere ses hvordan den faldende fødselsrate i Ishøj Kommune bevirker, at antallet af 0 – 2-årige er mindre end de 3 – 6-årige. Dette er en af årsagerne til, at det forventede antal børnehavebørn vil falde de kommende år jf. figur 5 og 6.

Figur 16 viser det samme som figur 15 med den tilføjelse, at figuren også viser antallet af børn, der er i dagtilbud i Ishøj Kommune og antallet af børn, der er i et dagtilbud i en anden kommune.

Figur 16. Antal børn i Ishøj Kommune indmeldt i et 0-6-års dagtilbud i 2013

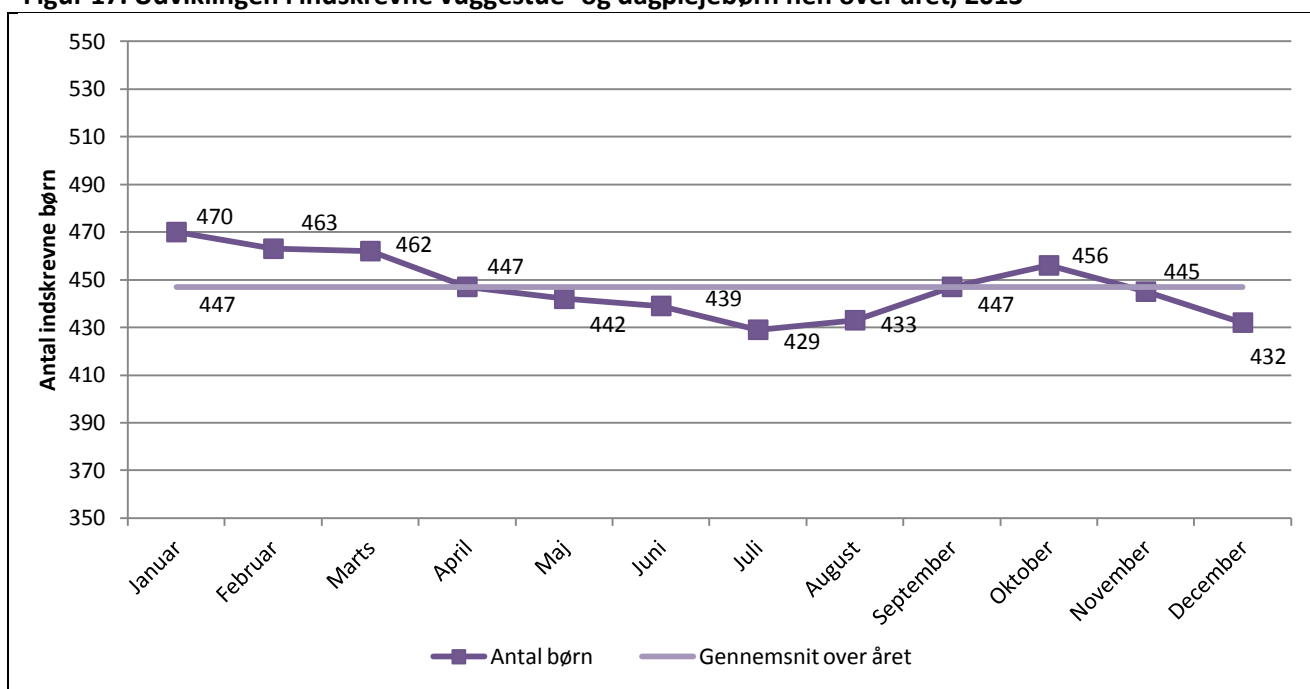


Det ses af figuren, at kun en meget lille del af børnene i Ishøj Kommune er indmeldt i institutioner uden for kommunen.

3.4. Belægningen hen over året

Der er stor forskel på, hvor meget antallet af indskrevne børn (belægningen) varierer hen over året i henholdsvis dagpleje/vuggestue og børnehave. Figur 17 viser fordelingen af indskrevne vuggestuebørn hen over året i 2013. Figuren er udtryk for det generelle billede i alle år.

Figur 17. Udviklingen i indskrevne vuggestue- og dagplejebørn hen over året, 2013



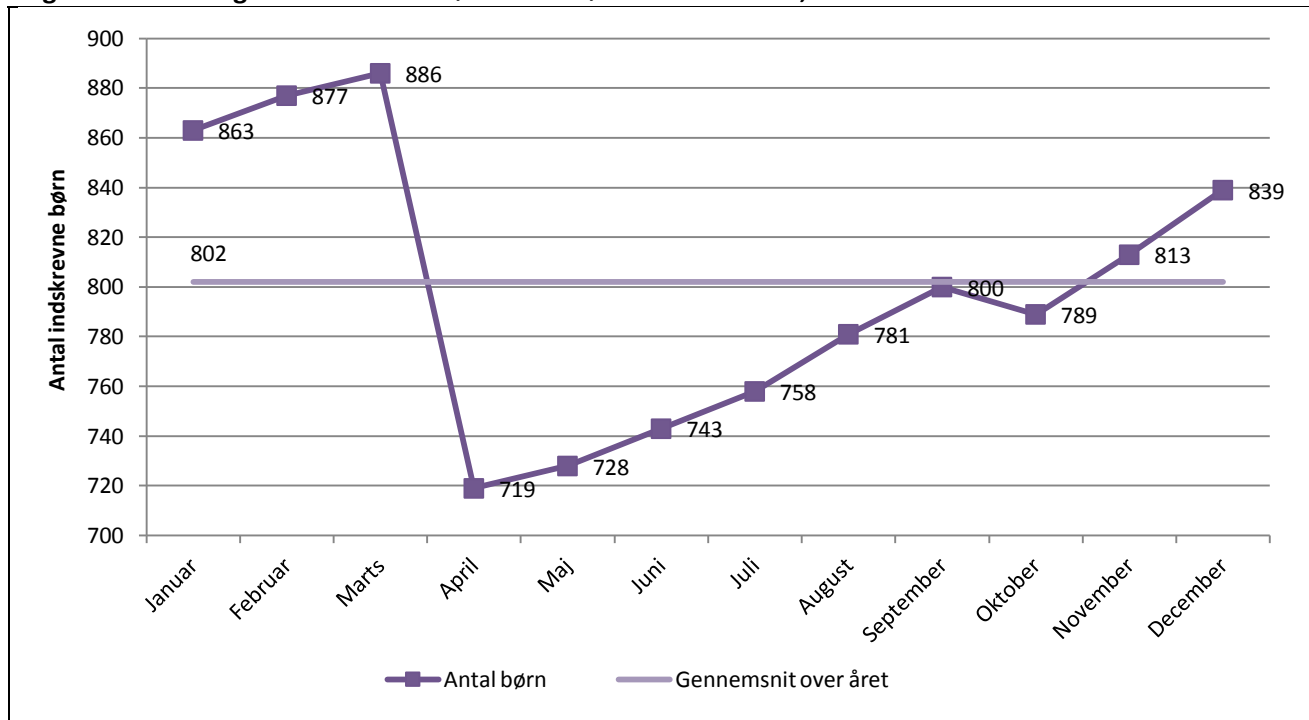
Figur viser en nogenlunde ligelig fordeling i antallet af indskrevne børn i løbet af årets 12 måneder. Dette hænger sammen med, at der løbende indmeldes nye vuggestuebørn og løbende udmeldes nogenlunde det samme antal børn, medmindre der er store variationer i antallet af børn i de enkelte årgange, fx som følge af et lavere fødselstal.¹

Der er en tendens til, at lidt færre børn starter i vuggestue før sommerferieperioden, mens det modsatte gør sig gældende efter sommerferieperioden. En årsag til dette kan være, at nogle forældre udskyder vuggestuestart til efter sommerferieperioden for at undgå afbrydelser for barnet og få et mere jævnt indkøringsforløb.

¹ Generelt ligger fødselstallet lidt højere i sommerhalvåret, end i vinterhalvåret. For perioden 2007-13 lå det gennemsnitlige fødselstal på 5.269 fødsler per måned i sommerhalvåret og 4.925 fødsler per måned i vinterhalvåret (kilde: www.statistikbanken.dk, register FODDAG + beregninger).

I figur 18 fremgår fordelingen af indskrevne børnehavebørn hen over året i 2013. Figuren illustrerer hvordan billedet generelt ser ud i alle år.

Figur 18. Udviklingen i indskrevne børnehavebørn hen over året, 2013



Det ses, at antallet af børnehavebørn stiger fra 1. april og frem til den 31. marts. Det skyldes det forhold, at der løbende, hen over året, indmeldes nye børnehavebørn, mens hovedparten af udmeldelserne sker den 31. marts, når de kommende skolebørn starter i sfo. Derved ligger antallet af børnehavebørn konsekvent under gennemsnittet for året som helhed fra april og frem mod årets sidste kvartal. Fra sidste kvartal og frem mod 31. marts ligger antallet af børn over årsgennemsnittet.

Bilag: Prognosens beregningsforudsætninger og baggrund

Dækningsgraderne for dette års prognoser er beregnet på baggrund af forbrugsmønstrene for 2013. Ved beregningen af dækningsgraderne indgår de børn, der bliver passet i Ishøj Kommune, og som er bosat i en anden kommune. Omvendt indgår børn, der er bosat i Ishøj Kommune, og som bliver passet i en anden kommune, ikke i beregningen.

Ved beregning af det forventede antal børn i institutionerne ligger derfor en implicit antagelse om, at netto-strømmen af grænsekrydsere fastholdes for de fremtidige år, der fremskrives for². Dette har dog ikke den store betydning for beregningen, da nettostrømmen af grænsekrydsere er tæt på 0. Tabel 2 viser en oversigt over grænsekrydsere i 2013 fordelt på alderstrin.

Tabel 2. Oversigt over grænsekrydsere i alderen 0-6 år i 2013

	0-årige	1-årige	2-årige	3-årige	4-årige	5-årige	6-årige	I alt
Antal børn, der bor i Ishøj og som er indmeldt i et pasningstilbud i en anden kommune								
Dagpleje	0	0	1					1
Vuggestue	1	4	5					10
Børnehave			0	11	10	8	1	29
Antal børn, der bor i en anden kommune og som er indmeldt i et pasningstilbud Ishøj Kommune								
Dagpleje	0	2	1					3
Vuggestue	0	7	5					12
Børnehave			0	8	10	9	1	27
Difference (netto-flow af grænsekrydsere ud af Ishøj kommune)								
Dagpleje	0	-2	0					-2
Vuggestue	1	-3	0					-2
Børnehave			0	3	0	-1	0	2

Som det ses af tabellen opvejer de to strømme af grænsekrydsere stort set hinanden således, at nettostrømmen af grænsekrydsere er tæt på nul.

Tabel 3 nedenfor viser beregningsforudsætningerne, der sammen med befolkningsprognosen for 2014 danner grundlaget for denne daginstitutionsprognose.

² Denne antagelse er nødvendig, da det ikke er muligt at forudsige forbrugsmønstret af daginstitutioner på tværs af kommunegrænser i de fremtidige år. Implicit i antagelsen ligger en forventning om et uændret forbrugsmønster.

Tabel 3. Beregningsforudsætninger for daginstitutionsprognose i 2014

	Antal børn, historisk	Dagpleje			Børnehave		
	Antal børn	Vuggestue		Børnehave	Dækningsgrader		Børnehave
0 år	247	6	29	-	2 %	12 %	-
1 år	258	23	190	-	9 %	74 %	-
2 år	274	23	177	21	8 %	65 %	8 %
3 år	291	-	-	275	-	-	95 %
4 år	290	-	-	280	-	-	97 %
5 år	276	-	-	209	-	-	76 %
6 år	285	-	-	13	-	-	5 %

De historiske børnetal for 2013 er hentet fra www.statistikbanken.dk, register FOLK1, hvor gennemsnit for hele 2013 er beregnet på baggrund af årets 4 kvartaler.

Det ses af tabellen, at dækningsgraden er lav for de 0-årige og for de 6-årige. Årsagen til den lave dækningsgrad for de 0-årige er, at de fleste børn, som tidligere nævnt, først starter i vuggestue og dagpleje, når de er tæt på 1 år. Årsagen til den lave dækningsgrad for de 6-årige er, at de fleste børn overflyttes til sfo1 den 1. april i det år, hvor de bliver 6 år. Dette er også årsagen til at dækningsgraden for de 5-årige ikke er lige så høj som for de 3- og 4-årige, idet en del af børnene starter i sfo1, allerede når de er 5 år gamle.

Tabel 4 og 5 viser befolkningsprognoserne for helholdsvis 2014 og 2013, mens tabel 6 viser forskellene imellem de to prognoser.

Tabel 4. Befolkningsprognosen 2014 for de 0-6-årige

Alder	2014	2015	2016	2017	2018	2019	2020	2021
Antal børn								
0 år	244	254	256	261	268	277	286	294
1 år	252	249	258	261	266	273	282	292
2 år	261	255	251	261	264	268	276	285
3 år	300	264	257	253	263	266	270	278
4 år	291	300	264	257	253	263	266	271
5 år	288	292	300	265	257	254	263	266
6 år	273	290	293	301	267	258	255	264
I alt	1.909	1.904	1.879	1.859	1.838	1.859	1.898	1.950

Kilde: Befolkningsprognose for Ishøj kommune 2014-2021, Ishøj Kommune, Direktionscenter - Økonomi

Tabel 5. Befolkningsprognosen 2013 for de 0-6-årige

Alder	2013	2014	2015	2016	2017	2018	2019	2020
Antal børn								
0 år	250	253	252	250	246	245	243	242
1 år	253	259	264	262	259	256	254	252
2 år	295	258	265	270	266	263	261	259
3 år	288	297	262	268	272	268	266	263
4 år	292	287	298	262	267	271	268	265
5 år	273	291	288	297	262	267	271	267
6 år	303	272	292	287	296	261	266	270
I alt	1.954	1.917	1.921	1.896	1.868	1.831	1.829	1.818

Kilde: Befolkningsprognose for Ishøj kommune 2013-2020, Ishøj Kommune, Direktionscenter - Økonomi

Tabel 6. Forskellene i børnetallet imellem befolkningsprognosen for 2013 og 2014

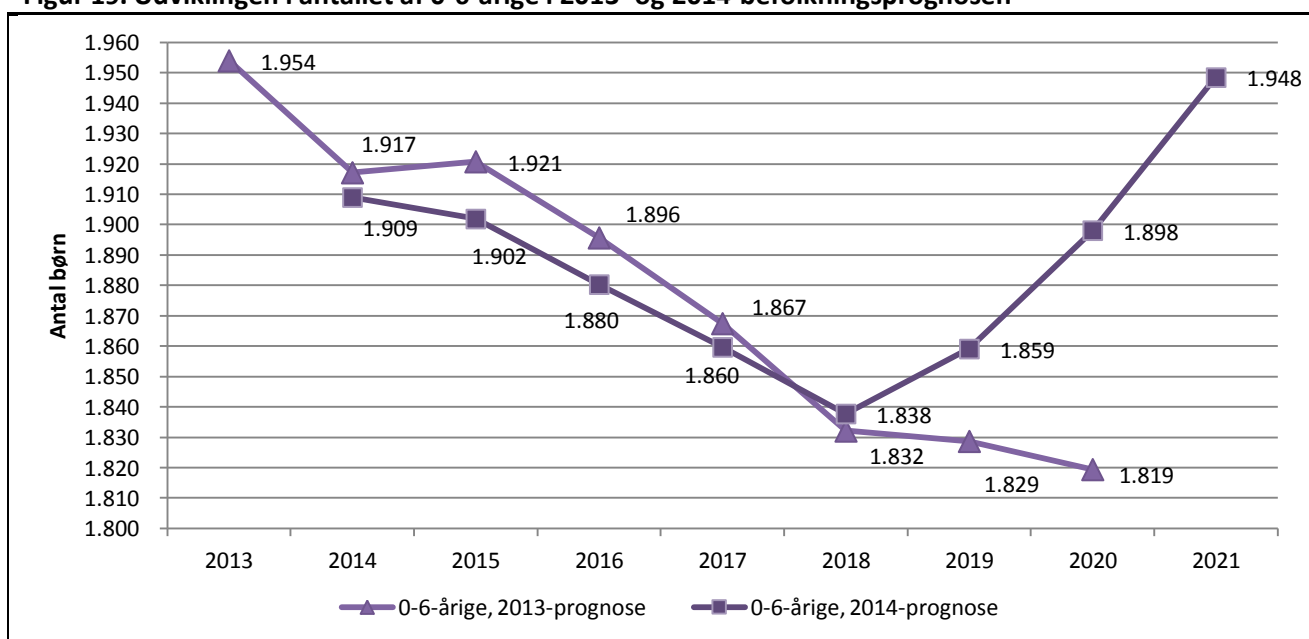
Alder	2014	2015	2016	2017	2018	2019	2020
Forskel i antallet af børn							
0 år	-9	2	7	14	23	33	44
1 år	-7	-16	-3	3	10	19	30
2 år	3	-11	-18	-5	0	8	17
3 år	3	1	-12	-18	-5	-0	7
4 år	4	2	2	-11	-18	-5	1
5 år	-3	3	3	3	-10	-17	-4
6 år	1	-2	6	6	5	-8	-15
I alt	-8	-19	-15	-8	6	30	79

Anm. Tallene i tabellen er fremkommet ved at trække tallene i tabel 6 fra tallene i tabel 5 for de respektive årstal og aldersgrupper. Bemærk, at dette ikke gøres for 2013 og 2020, da de to prognoser ikke har overlap i disse år.

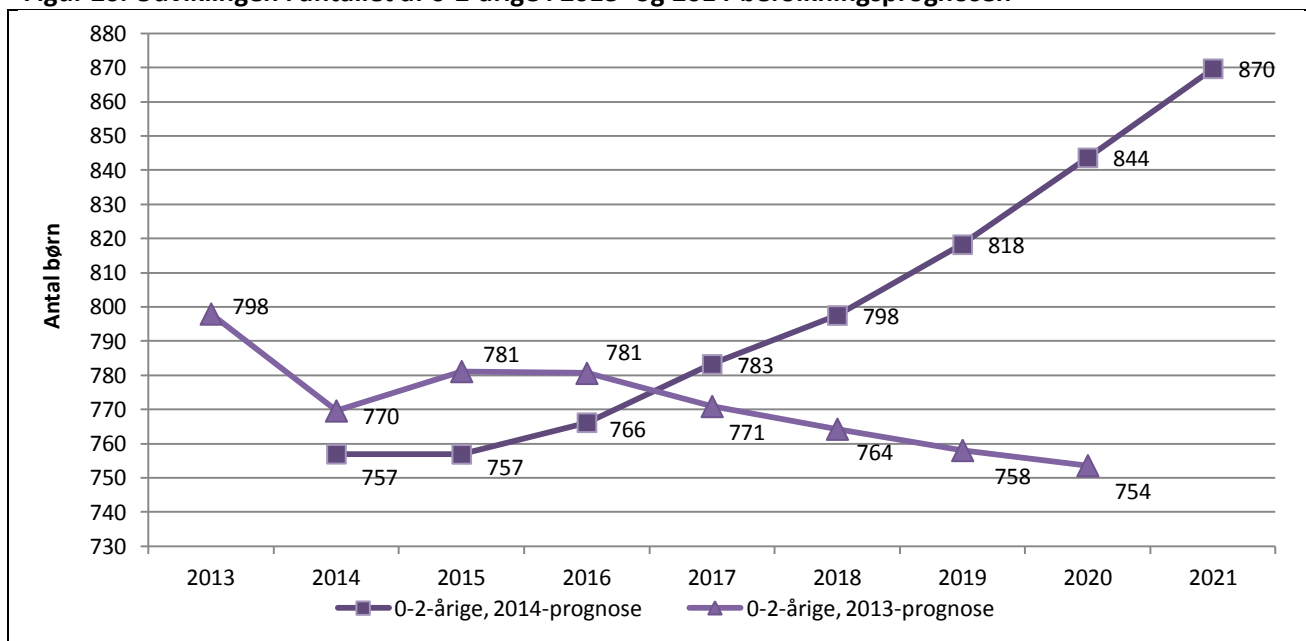
Det ses af tabel 6, at der har været en forskydning i det forventede børnetal imellem de to prognoser, således at 2014-prognosen nedjusterer det samlede børnetal for de 0-6-årige en smule for årene 2014-2017 i forhold til prognosen for 2013. Årsagen til dette er et fald i det forventede antal 0- til 2-årige i perioden 2014-2017.

Samtidigt opjusteres børnetallet for perioden 2018-2020. Dette tal dækker over en forventning om et langt større antal 0-2-årige i disse år. Samtidigt nedjusteres det forventede antal 3-6-årige en smule, således at nettoeffekten for 2018-2020 bliver en stigning i antallet af 0-6-årige i den nuværende befolkningsprognose i forhold til befolkningsprognosen fra 2013. Stigningen skyldes, at væksten i antallet af 0-2-årige overgår faldet i antallet af 3-6-årige børn.

Figur 19, 20 og 21 nedenfor er en grafisk fremstilling af denne sammenhæng. Figur 19 viser udviklingen i antallet af 0-6-årige for de to prognoser, mens figur 20 og 21 viser henholdsvis udviklingen i antallet af 0-2-årige og 3-6-årige børn. Figur 20 og 21 er desuden en gengivelse af figur 1 og 2 i afsnit 2 (side 4).

Figur 19. Udviklingen i antallet af 0-6-årige i 2013- og 2014-befolkningsprognosen

Figur 20. Udviklingen i antallet af 0-2-årige i 2013- og 2014-befolkningsprognosen



Figur 21. Udviklingen i antallet af 3-6-årige i 2013- og 2014-befolkningsprognosen

