

2022

Skoleprognose 2022-2029



Center for Dagtilbud og Uddannelse
Ishøj Kommune
02-08-2022

Indhold

1. Indledning.....	2
2. Prognosetal for Ishøj Kommune.....	3
2.1. Udvikling i antallet af forventede børn i skolealderen i Ishøj Kommune	3
2.2. Udvikling i antallet af forventede skoleelever.....	4
3: Bevægelsesmønstre i Ishøj Kommunes skoler	11
3.1. Dækningsgrader.....	11
3.2. Skoledistrikternes elevoptag	12
3.3. Grænsekrydsere, herunder privatskoleelever og elever i specialskoletilbud	13
3.4. Privatskoleelever	16
4: Opsamling.....	19

1. Indledning

Formålet med skoleprognosen er at skabe et overblik over det forventede antal skoleelever i Ishøj Kommunes folkeskoler i årene fremover.

Beregningen af det forventede antal børnehaveklasseelever bygger på befolkningsprognosen 2022-2029, som er godkendt i Byrådet den 5. april 2022, samt en række parametre som andelen af privatskoleelever, grænsekrydsere, bevægelser mellem skoledistrikterne og dækningsgraden.

Det forventede elevtal for elever i 1. – 9. klasse bygger på en fremskrivning af det eksisterende elevtal. Således er antallet af elever, der går i 1. klasse i skoleåret 2021/22 fremskrevet til elevantallet for 2. klasse i skoleåret 2022/23, 3. klasse i det følgende skoleår og så fremdeles.

En skoleprognose beregnet på baggrund af fremskrivning tager ikke højde for potentielle ind- og udmeldelser på skolerne i årene frem, og tager således heller ikke højde for ændringer i den potentielle nedgang i antallet af 5-16-årige i skoledistriktet, som befolkningsprognosen forudsiger. Når fremskrivningsmetoden alligevel er anvendt, er det fordi, de seneste befolkningsprognoser har estimeret et lavere elevtal end faktisk indskrevet.

Det er vigtigt at have sig for øje, at der er andre faktorer, som kan påvirke elevtallet fremover, som ikke er mulige at indregne i skoleprognosen. Skoleprognosen tager udgangspunkt i skoledistrikterne for skoleåret 2020/21, og elevvandring mellem skolerne vil være påvirkede af fremtidige distriktsreguleringer, som det ikke er muligt at spå om, da de først besluttet året inden skoleårets start. Ligeledes kan antallet af grænsekrydsere ind og ud af kommunen blive påvirket af for eksempel oprettelse af privatskoler og skolelukninger i andre kommuner.

Rapporten er delt op i to dele: første del beskriver udviklingen i antallet af elever i de foregående år, og de prognosticerede tal over forventede elever i fremtiden. Anden del viser de bevægelsesmønstre pr. 1. oktober i skoleåret 2020/21 der, sammen med befolkningsprognosen, danner grundlag for, hvor mange børnehaveklasseelever denne skoleprognose forventer i fremtiden.

Til de forventede fremtidige børnehaveklasseelevtal er der knyttet en vis statistisk usikkerhed. Denne usikkerhed hænger bl.a. sammen med befolkningsprognosens træfsikkerhed og fremtidige ændringer i forældrenes anvendelsesmønstre.

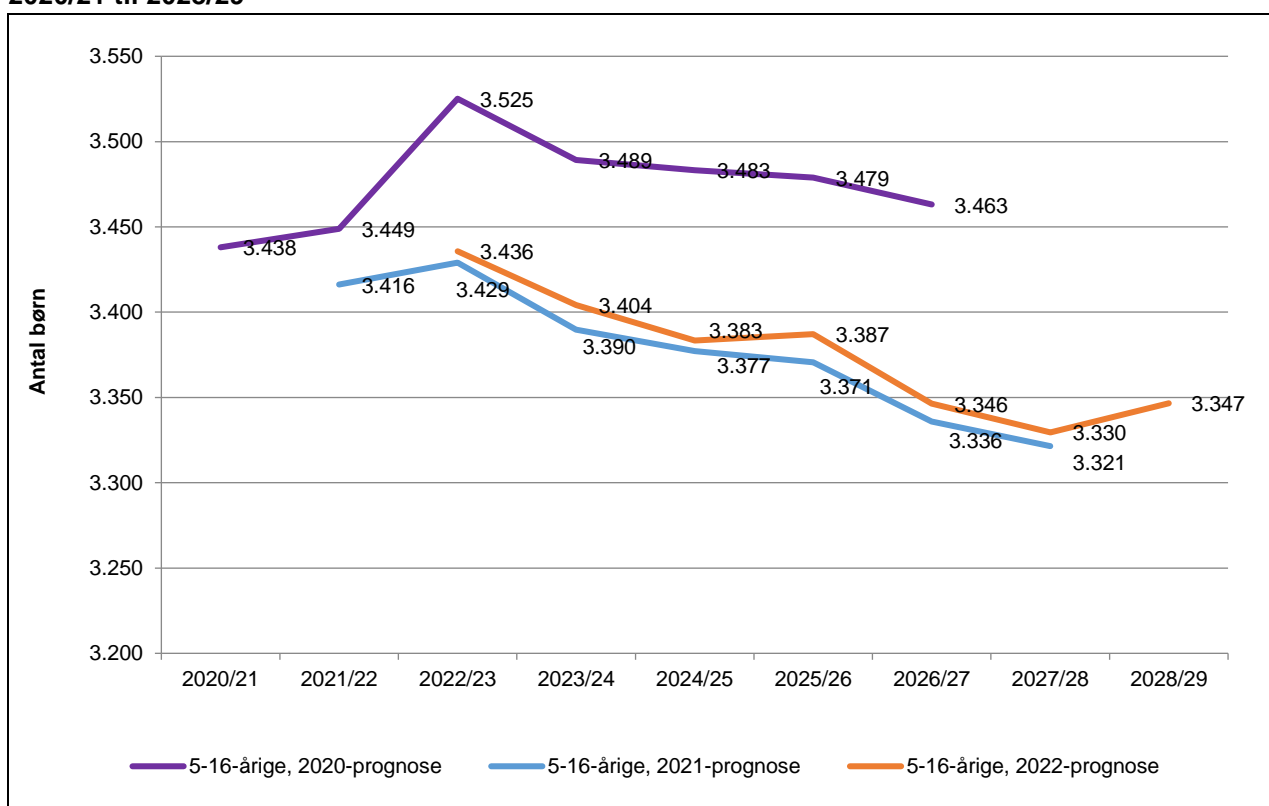
2. Prognosetal for Ishøj Kommune

I dette kapitel vises først det antal børn i skolealderen, som forventes at bo i Ishøj Kommune i skoleårene 2022/23 til 2028/29. Herefter vises de faktiske og forventede antal elever samlet for Ishøjs fem folkeskoler og for hver af skolerne i skoleårene 2017/18 til 2028/29.

2.1. Udvikling i antallet af forventede børn i skolealderen i Ishøj Kommune

Figur 1 nedenfor viser det forventede antal børn i skolealderen (5-16-årige) i Ishøj Kommune ifølge befolkningsprognoserne fra 2020, 2021 og 2022.

Figur 1. Forventet antal 5-16-årige iflg. 2020-, 2021 og 2022-befolkningsprognosen, skoleårene 2020/21 til 2028/29



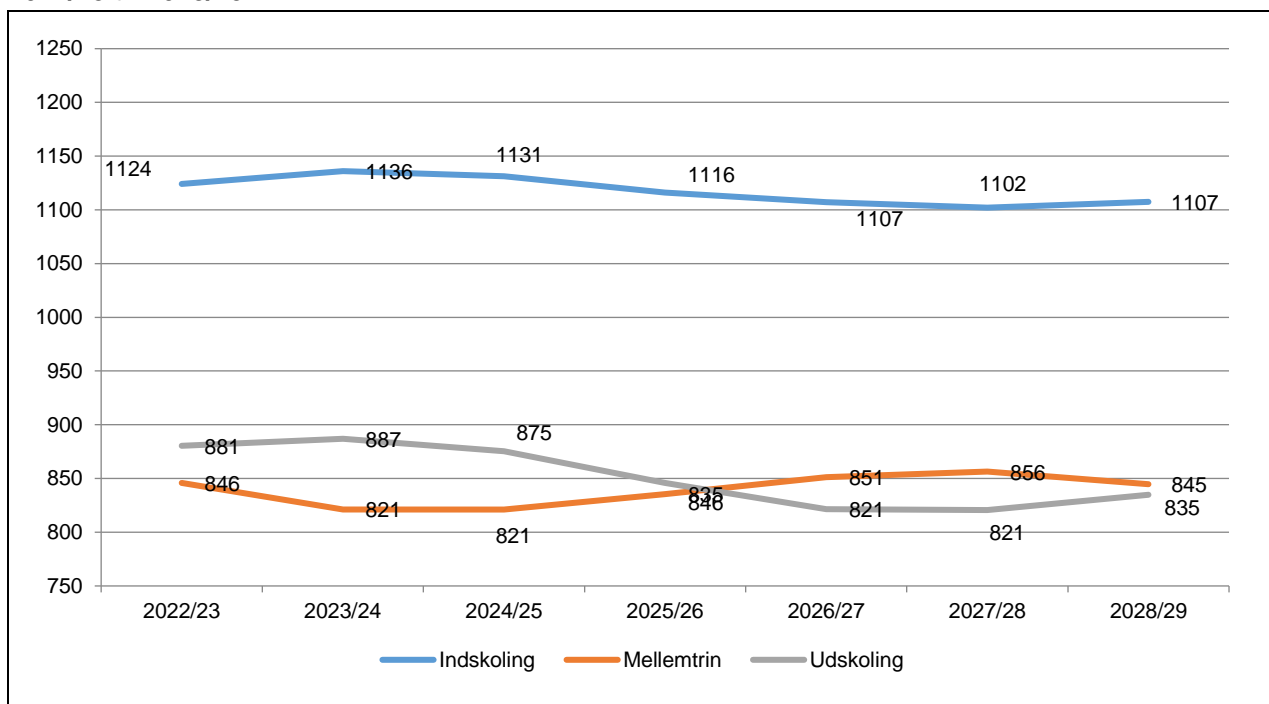
Som det fremgår af figuren, ligger befolkningsprognoserne for 2021 og 2022 meget tæt på hinanden. Befolkningsprognosen for 2021 blev nedjusteret en del i forhold til prognosen for 2020.

Det fremgår af figuren, at 2022-befolkningsprognosen forventer, at antallet af 5-16-årige børn i Ishøj Kommune falder med 106 børn fra skoleåret 2022/23 til 2027/28, hvorefter antallet forventes at stige med 17 børn fra 2027/28 til 2028/29. Prognosen forventer et samlet fald fra skoleåret 2022/23 til 2028/29 på 89 børn.

Da der ikke forventes den samme udvikling for alle aldersgrupper af børn i skolealderen, viser figur 2 på næste side det forventede antal børn i Ishøj Kommune opdelt i alderstrin svarende til indskoling (børnehaveklasse til 3. klasse), mellemtrin (4. til 6. klasse) og udskoling (7. til 9. klasse).

Den blå linje viser det forventede antal børn, som aldersmæssigt svarer til indskolingen i Ishøj Kommune i skoleårene 2022/23 til 2028/29. Den orange linje viser det forventede antal børn i Ishøj Kommune, som aldersmæssigt svarer til mellemtrinnet. Den grå linje viser det forventede antal børn i Ishøj Kommune, som aldersmæssigt svarer til udskolingselever.

Figur 2. Forventet antal 5-16-årige i 2022-befolkningsprognosen, opdelt i klassetrin, skoleårene 2022/23 til 2028/29



Anm: Tallene er fundet ved at udregne aldersfordelingen i hhv. indskoling, mellemtrin og udskoling. F.eks. forventes indskoling at udgøres af alle 7- og 8-årige, men kun 20 % af de 5-årige, 70 % af de 6-årige, 80 % af de 9-årige og 30 % af de 10-årige. Af denne årsag stemmer de summerede tal fra figur 2 ikke overens med tallene fra figur 1, hvor alle børnene i alderen 5-16 år er talt med.

Det fremgår af figuren, at børnetallet forventes at udvikle sig forskelligt, når man opdeler børnene efter klassetrin. Befolkningsprognosen forventer et fald i antallet af børn indskolings- og udskolingsalderen, imens antallet af børn alderen svarende til mellemtrinnet forventes at være status quo. Faldet i indskolingsalderen forventes fra 2022/23 til 2028/29 at udgøre 17 børn, og i udskolingsalderen forventes det at udgøre 46 børn.

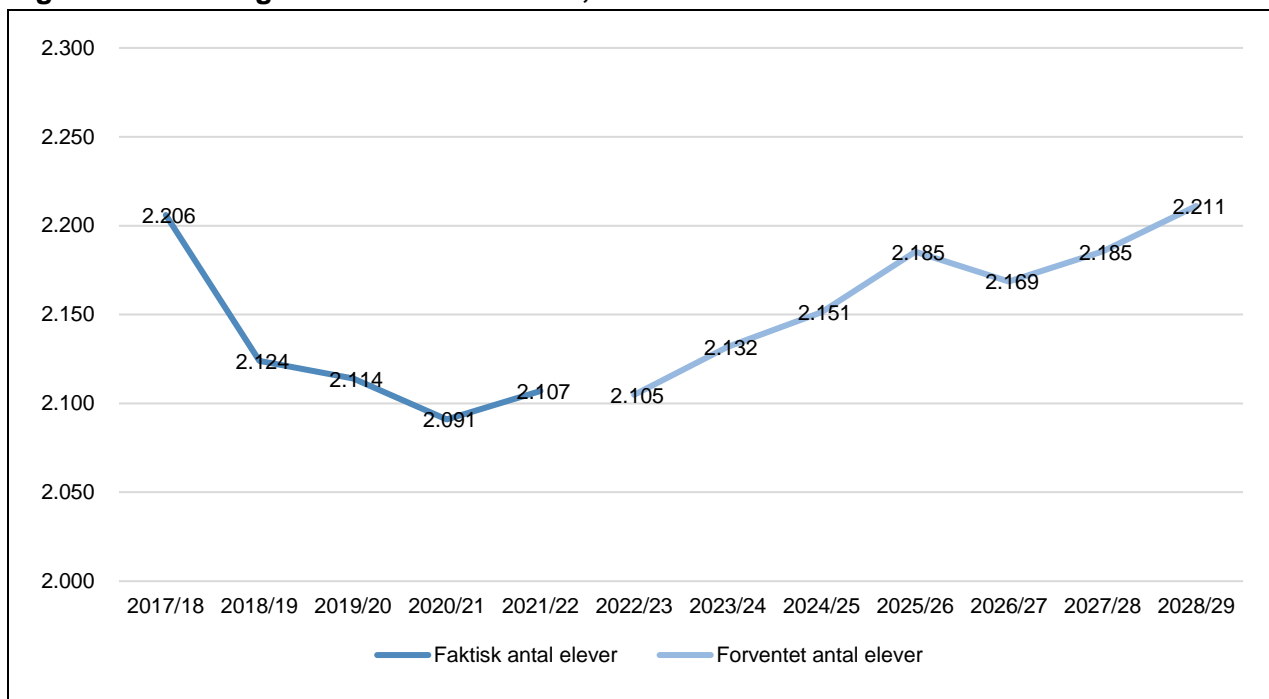
Antallet af børn i alderen svarende til indskoling og udskoling forventes først at stige indtil 2023/24, for derefter at falde indtil 2027/28 og stige igen indtil 2028/29. Den modsatte tendens ses hos antallet af børn i mellemtrinalderen, som forventes at falde frem til år 2023/24, hvorefter antallet forventes at stige frem til 2027/28 og falde igen i 2028/29.

2.2. Udvikling i antallet af forventede skoleelever

Figur 3 til 8 på de følgende sider viser de faktiske og forventede antal elever på de fem folkeskoler. Figurerne viser de faktiske antal elever i skoleårene 2017/18 til 2021/22, og de forventede antal elever i skoleårene 2022/23 til 2028/29.

Figur 3 nedenfor viser antallet af faktiske og forventede elever samlet for de fem folkeskoler i Ishøj Kommune. Den mørkeblå linje i figuren viser det faktiske antal elever på de fem folkeskoler i Ishøj Kommune i skoleårene 2017/18 til 2021/22. Den lyseblå linje i figuren viser det forventede antal elever i Ishøj Kommunes folkeskoler i skoleårene 2022/23 til 2028/29.

Figur 3. Faktisk og forventet antal elever, alle skoler

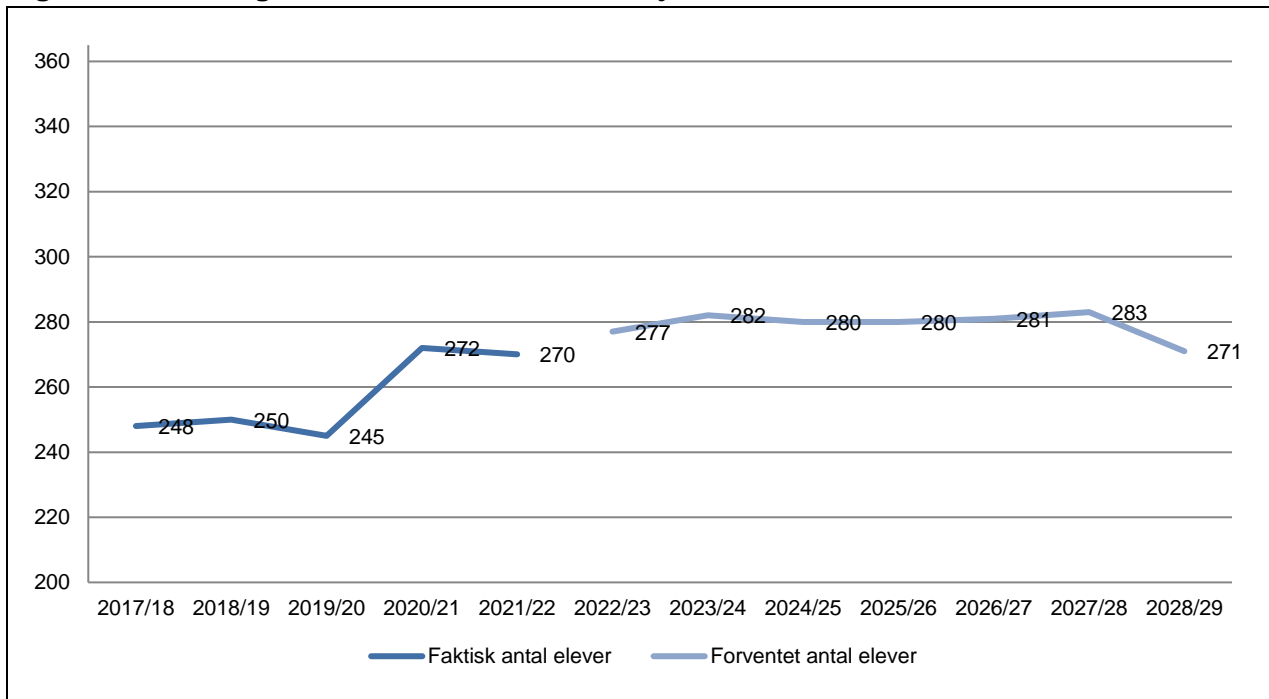


Det ses i figuren, at det samlede elevantal i Ishøj Kommunes folkeskoler er faldet med 99 elever fra 2017/18 til 2021/22. Elevantallet var højest i 2017/18 og er lavest i 2020/21, hvor der er 2.091 elever. I 2021/22 er antallet steget med 16 elever. Det fremgår også af figuren, at antallet af elever forventes at stige fra 2022/23 til 2025/26 efterfulgt af et lille fald i 2026/27. Herefter forventes elevantallet at stige igen frem til 2028/29, hvor der forventes at være 2.211 elever på skolerne i Ishøj Kommune, hvilket er 104 flere elever end det faktuelle antal i 2021/22 og det højeste forventede antal alle årene. Med fem flere forventede elever i 2028/29 end i 2017/18, hvor det faktuelle elevantal var højest, forventes det således at elevantallet efter et dyk i en årrække kommer tilbage til niveauet i 2017/18.

De efterfølgende sider præsenterer de faktiske og forventede elevantal på de forskellige folkeskoler i kommunen.

Figur 4 nedenfor viser antallet af faktiske og forventede elever på Ishøj Skole. Den mørkeblå linje viser det faktiske antal elever på Ishøj Skole i skoleårene 2017/18 til 2021/22. Den lyseblå linje viser det forventede antal elever på Ishøj Skole i skoleårene 2022/23 til 2028/29.¹

Figur 4. Faktisk og forventet antal elever, Ishøj Skole

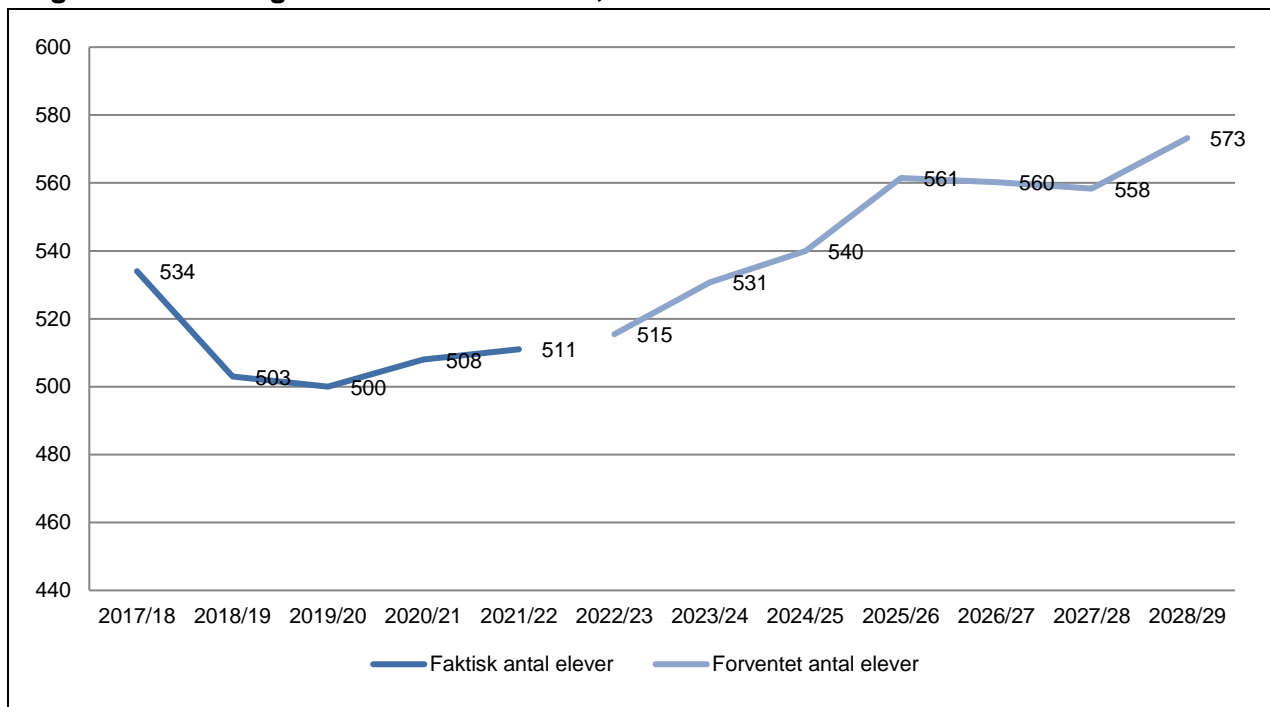


Det fremgår af figuren, at antallet af elever på Ishøj Skole i skoleårene 2020/21 og 2021/22 har ligget 20-25 elever højere end de foregående år. Elevantallet forventes at ligge nogenlunde stabilt i årene 2022/23 til 2028/29 svingende mellem 271 og 283. Elevantallet forventes at være højest i 2027/28, hvor der forventes at være 285 elever. Dette er 11 flere elever end i 2020/21, hvor det faktuelle elevtal har været højest.

¹ Der er budgetlagt én børnehaveklasse med 25 elever på Ishøj Skole hvert skoleår fra 2023/24 til og med 2028/29.

Figur 5 nedenfor viser antallet af faktiske og forventede elever på Vibeholmskolen. Den mørkeblå linje viser det faktiske antal elever på Vibeholmskolen i skoleårene 2017/18 til 2021/22. Den lyseblå linje viser det forventede antal elever på Vibeholmskolen i skoleårene 2022/23 til 2028/29.²

Figur 5. Faktisk og forventet antal elever, Vibeholmskolen

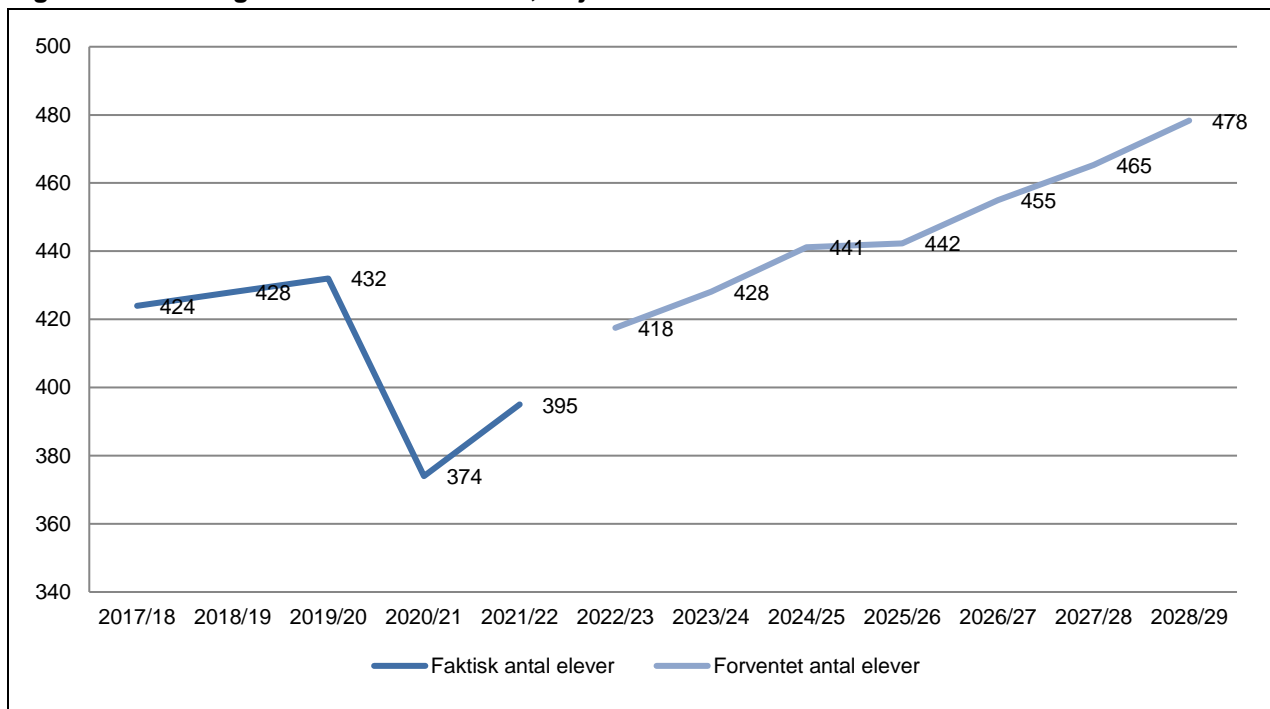


Elevantallet på Vibeholmskolen er samlet set faldet med 23 elever fra 2017/18 til 2021/22. Der har dog været en stigning på 11 elever fra 2019/20 til 2021/22. Elevtallet forventes fortsat at stige hvert år indtil 2025/26, hvorefter det forventes at falde ganske let for igen at stige. Det højeste elevtal på 573 elever forventes i 2028/29, hvilket er 39 flere end det højeste faktuelle elevtal i 2017/18.

² Der er budgetlagt to børnehaveklasse med hver 25 elever på Vibeholmskolen hvert skoleår fra 2023/24 til og med 2028/29.

Figur 6 nedenfor viser antallet af faktiske og forventede elever på Vejlebroskolen. Den mørkeblå linje viser det faktiske antal elever på Vejlebroskolen i skoleårene 2017/18 til 2021/22. Den lyseblå linje viser det forventede antal elever på Vejlebroskolen i skoleårene 2022/23 til 2028/29.³

Figur 6. Faktisk og forventet antal elever, Vejlebroskolen

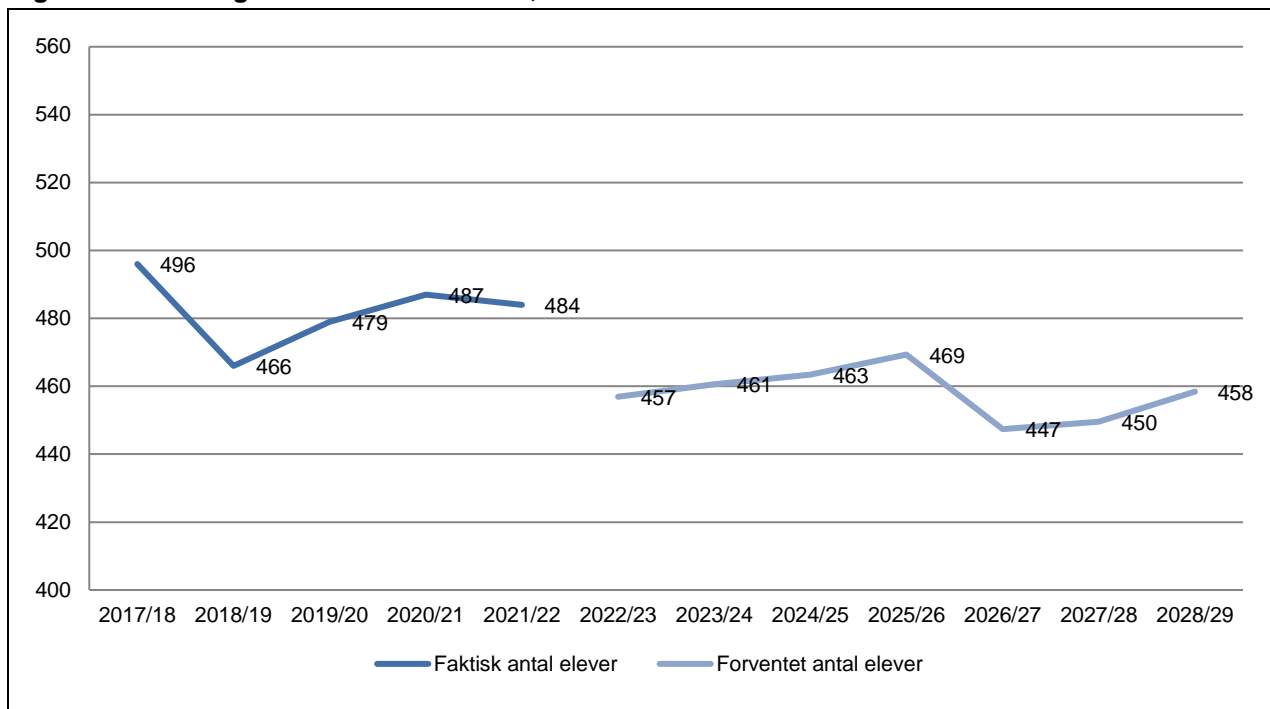


Det fremgår af figuren, at elevantallet på Vejlebroskolen er steget fra 2017/18 til 2019/20, hvorefter det er faldet i 2020/21 og steget igen til 395 elever i 2021/22. Elevantallet forventes fortsat at stige alle årene frem til 2028/29, hvor det med 478 elever forventes at være højest. Dette er 46 flere elever end der var, da det faktisk elevtal var højest i 2019/20.

³ Der er budgetlagt tre børnehaveklasser med hver 25 elever på Vejlebroskolen hvert skoleår fra 2023/24 til og med 2028/29.

Figur 7 viser antallet af faktiske og forventede elever på Gildbroskolen. Den mørkeblå linje viser det faktiske antal elever på Gildbroskolen i skoleårene 2017/18 til 2021/22. Den lyseblå linje viser det forventede antal elever på Gildbroskolen i skoleårene 2022/23 til 2028/29.⁴

Figur 7. Faktisk og forventet antal elever, Gildbroskolen

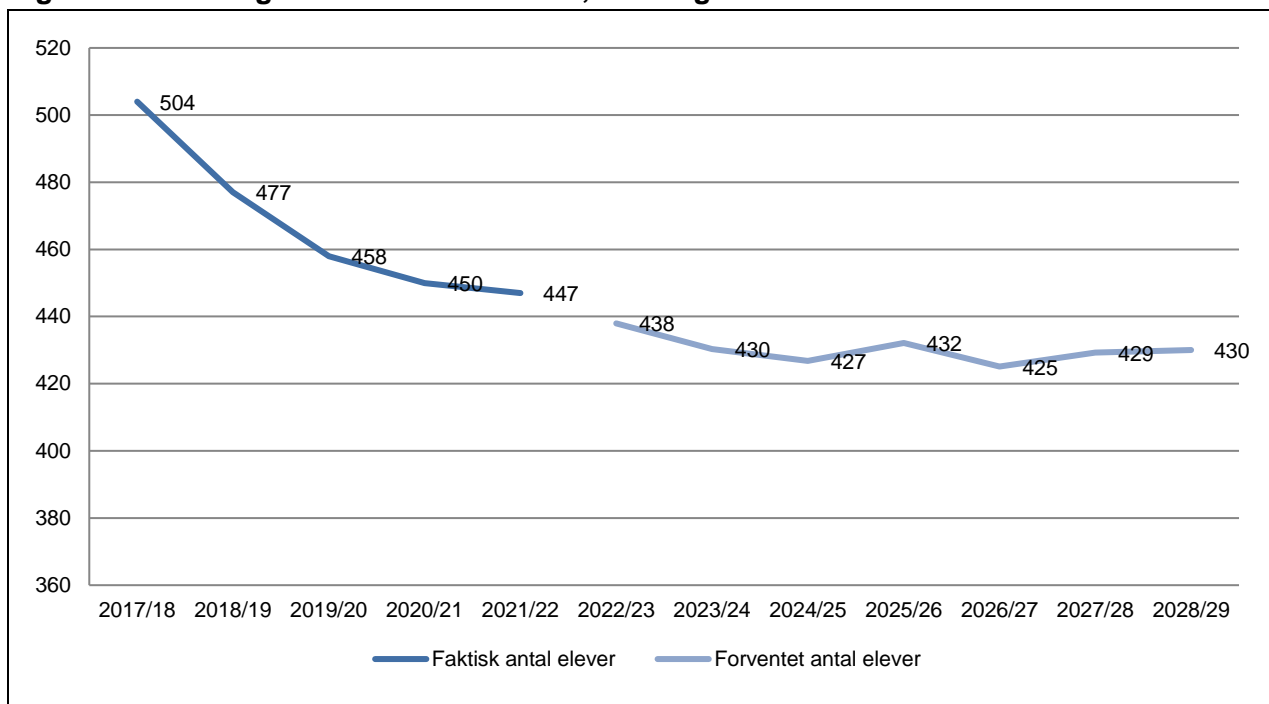


Det fremgår af figuren, at det faktiske elevantal på Gildbroskolen er faldet fra 2017/18 til 2018/19, hvorefter det er steget frem til 2020/21 og faldet let igen i 2021/22. Elevtallet forventes at falde med 27 elever fra 2021/22 til 2022/23. Herefter forventes antallet at stige frem til 2025/26 efterfulgt af et fald og en stigning igen. Det forventede elevantal er højest i 2025/26, hvor det er på 469 elever. Dette er 27 færre elever end i 2017/18, hvor det faktiske elevantal var højest. Der forventes et samlet fald på 26 elever fra 2021/22 til 2028/29.

⁴ Der er budgetlagt to børnehaveklasser med hver 25 elever på Gildbroskolen hvert skoleår fra 2023/24 til og med 2028/29.

Figur 8 nedenfor viser antallet af faktiske og forventede elever på Strandgårdskolen. Den mørkeblå linje viser det faktiske antal elever på Strandgårdskolen i skoleårene 2017/18 til 2021/22. Den lyseblå linje viser det forventede antal elever på Strandgårdskolen i skoleårene 2022/23 til 2028/29.⁵

Figur 8. Faktisk og forventet antal elever, Strandgårdskolen



Det fremgår af figuren, at elevantallet på Strandgårdskolen er faldet hvert år siden 2017/18. I alt ses et fald fra 2017/18 til 2021/22 på 57 elever. Elevantallet forventes at stabilisere sig i årene frem dog med en let faldende tendens frem til 2024/25. Fra år 2024/25 til 2028/29 forventes elevantallet at svinge mellem 425 og 430. Ingen af de fremtidige skoleår er det forventede antal elever på Strandgårdskolen så højt, som da det lå højest i skoleåret 2017/18. Omvendt forventes elevantallet alle årene at være betydeligt lavere end da det lå højest i 2017/18 og også lavere end i 2021/22. Der forventes 17 færre elever på Strandgårdskolen i 2028/29 end i 2021/22.

⁵ Der er budgetlagt tre børnehaveklasser med hver 25 elever på Strandgårdskolen hvert skoleår fra 2023/24 til og med 2028/29.

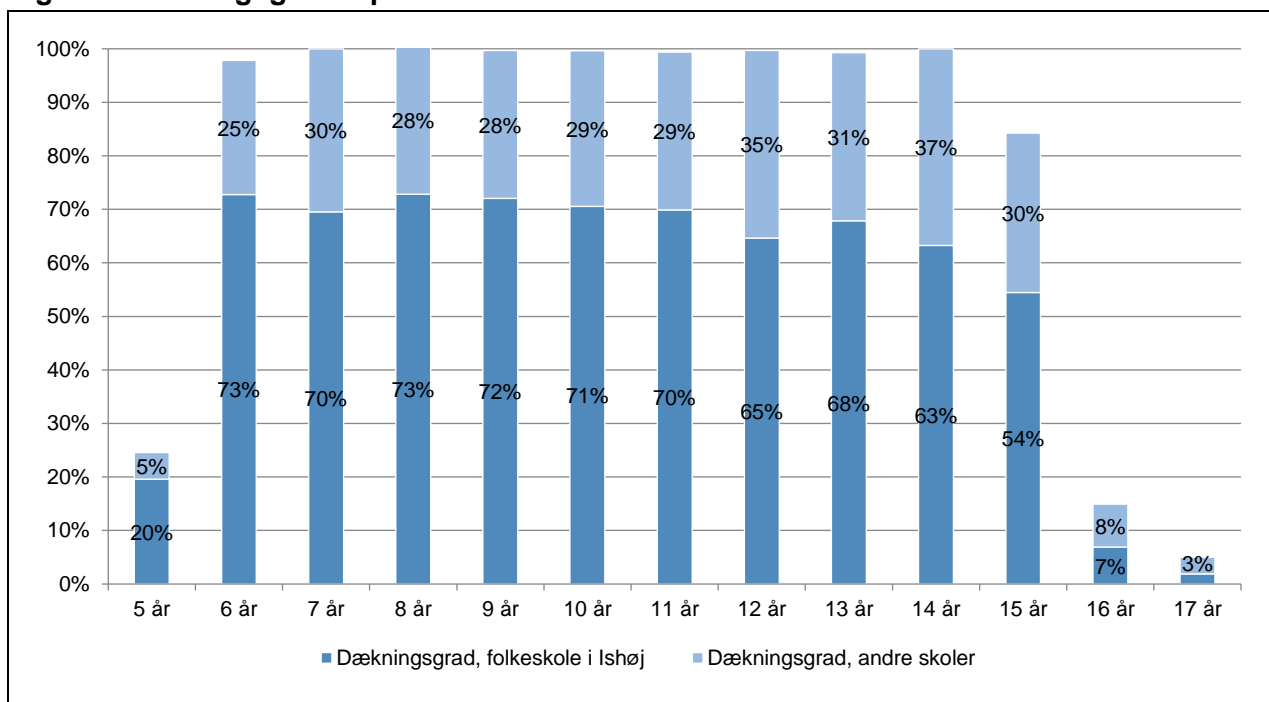
3: Bevægelsesmønstre i Ishøj Kommunes skoler

Dette kapitel beskriver de mønstre i elevsammensætningen, som karakteriserer folkeskolerne i kommunen pr. 1. oktober 2021. Skoleprognosens bud på antallet af fremtidige børnehaveklasse-elever i kommunens skoler tager foruden befolkningsprognosen afsæt i disse bevægelsesmønstre.

3.1. Dækningsgrader

Figur 9 nedenfor viser dækningsgraden, som er et udtryk for, hvor mange børn på de forskellige alderstrin i skolealderen, der er indmeldt i skole. De mørkeblå søjler i figuren viser dækningsgraden for børn på de forskellige alderstrin, som går i folkeskole i Ishøj Kommune. De lyseblå søjler ovenpå viser dækningsgraden for børn fra Ishøj Kommune, som er tilmeldt andre skoler, f.eks. privatskoler og skoler i andre kommuner. Hver stakket søjle viser således den samlede dækningsgrad for hvert alderstrin, hvilket er et udtryk for procentandelen på hvert alderstrin, som er tilmeldt en skole i eller uden for Ishøj Kommune.

Figur 9. Dækningsgrader pr. 1. oktober i skoleåret 2021/22



Anm: Da tallene over skoleelever i Ishøj Kommune er trukket 1. oktober, er dækningsgraden et udtryk for alderssammensætningen på dette tidspunkt af skoleåret. Senere på året er der færre 5-årige og flere 15-17-årige.

Det fremgår af figuren, at dækningsgraden er tæt på eller lig med 100 % for børn i alderen 6 til 14 år. De få børn, som trækker dækningsgraden ned fra 100 %, er børn, hvis skolesituation er ukendt på tidspunktet for skoleprognosen, eller børn som er hjemmeunderviste.

Dækningsgraden for 5-årige er pr. 1. oktober kun på 25 %, hvilket hænger sammen med, at de fleste børn, som er fem år gamle 1. oktober et givent skoleår, er børnehavebørn, som først skal starte i skole året efter. Nogle af de børn, som var fem år gamle på tidspunktet for skolestart, er

nået at fylde 6 år mellem 1. august og 1. oktober. De 5-årige der går i skole 1. oktober, fylder således alle seks år mellem 2. oktober og 31. december.

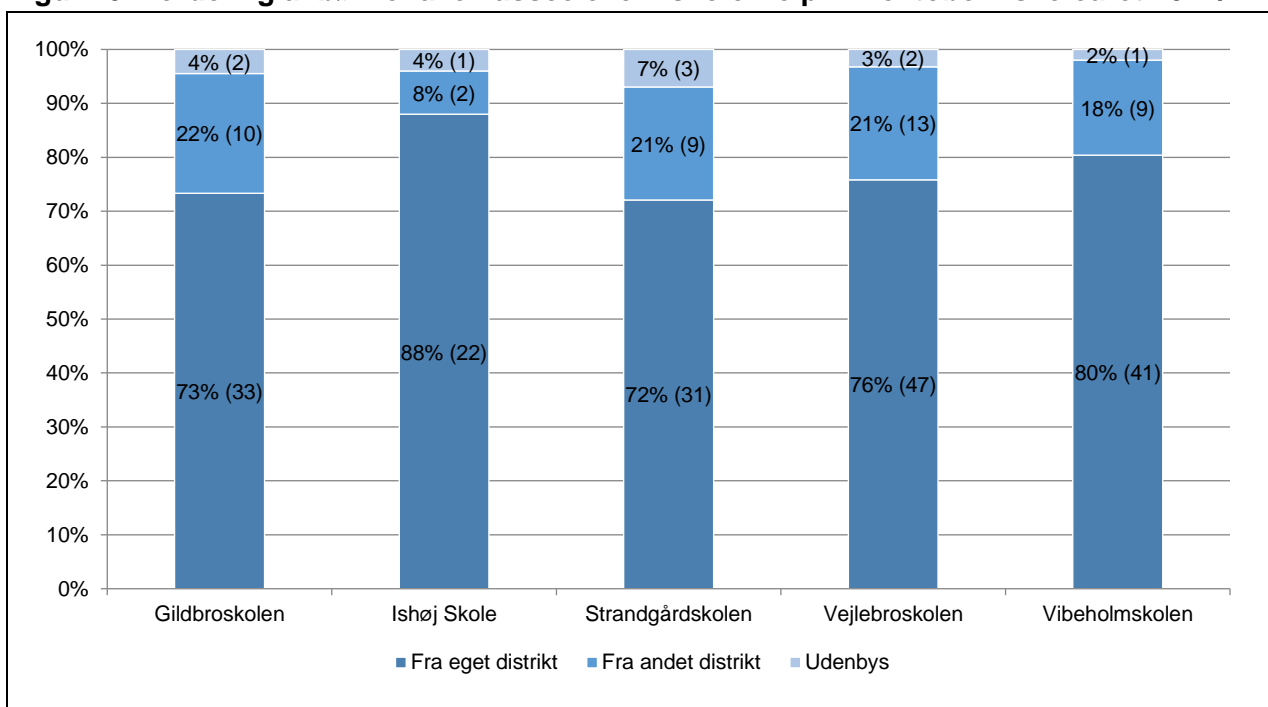
Dækningsgraden er 84 % for de 15-årige, hvilket hænger sammen med, at der er en lille andel af de elever, der året før gik ud af 9. klasse, og som endnu ikke er nået at fylde 16 år 1. oktober. Disse børn er således ikke registreret som elever længere. Dækningsgraden for de 16-årige er 15 %, hvilket typisk dækker over omgængere, skoleudsatte og elever fra f.eks. modtagelsesklasser, som er lidt ældre end de andre elever på årgangen. Senere på skoleåret vil der være flere 16-årige. Der er ganske få 17-årige, som er tilmeldt folkeskole. 1. oktober i skoleåret 2021/22 drejer det sig om 5 % svarende til 13 elever.

3.2. Skoledistrikternes elevoptag

Figur 10 nedenfor viser, hvor stor en andel af skolestarterne på de forskellige skoler, som kommer fra skolens eget distrikt, hvor stor en andel, der kommer fra andre distrikter, samt hvor stor en andel af eleverne, der er bosiddende i andre kommuner.

De mørkeblå søjler viser procentandelen af elever for hver skole, som kommer fra skolens eget distrikt. De mellemlå søjler ovenpå viser procentandelen af elever, der kommer fra andre distrikter i kommunen, mens de lyseblå søjler øverst viser procentandelen af elever, som kommer fra andre kommuner. Tallene i parentes ved siden af procentandelene viser de antal af elever, som procentandelene bygger på.

Figur 10. Fordeling af børnehaveklasseelever i skolerne pr. 1. oktober i skoleåret 2021/22



Det fremgår af figuren, at der er store forskelle mellem skolerne på, hvor stor en andel af skolestarterne, der bor i skolens distrikt. Her skal man være opmærksom på, at jo færre elever, der er på den pågældende skole, jo højere vil procentandelene være. F.eks. har Ishøj Skole den største andel børnehaveklasseelever fra eget distrikt (88%) men samtidig det laveste antal (22

børnehaveklasselever), mens Vejlebroskolen har det største antal børnehaveklasselever fra eget distrikt (47 børnehaveklasselever).

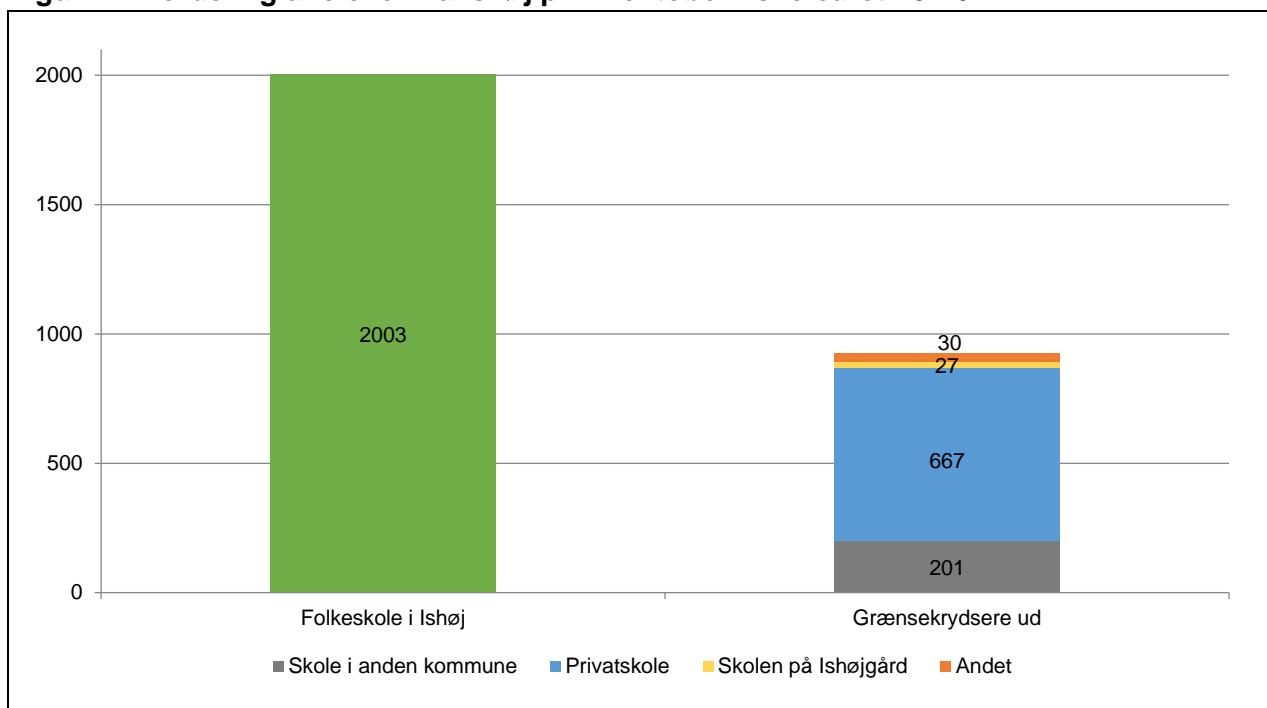
Strandgårdskolen og Gildbroskolen har den laveste andel børnehaveklasselever fra eget distrikt (hhv. 72% og 73%). Gildbroskolen har den højeste andel af børnehaveklasselever fra kommunens andre distrikter (22%) efterfulgt af Strandgårdskolen og Vejlebroskolen (begge 21%), mens Strandgårdskolen har den største andel børnehaveklasselever, der er bosiddende i andre kommuner (7%).

3.3. Grænsekrydsere, herunder privatskoleelever og elever i specialskoletilbud

Elever, som bor i andre kommuner og er tilmeldt en af folkeskolerne i Ishøj Kommune, betegnes som grænsekrydsere ind i kommunen. Elever, som bor i Ishøj Kommune, og som ikke er tilmeldt en af folkeskolerne i kommunen, betegnes som grænsekrydsere ud af kommunen. Grænsekrydsere ud dækker både over elever, som er tilmeldt privatskoler i eller uden for kommunegrænsen, folkeskoler og andre typer skoler uden for kommunegrænsen, elever som er tilmeldt Skolen på Ishøjgård, samt elever, som kategoriseres som "Andet"⁶.

Figur 11 på næste side viser, hvordan eleverne fra Ishøj fordeler sig i forhold til, om de går i folkeskole i Ishøj, eller om de går i en anden type skole og dermed betegnes som grænsekrydsere. Den grønne søjle til venstre viser antallet af elever fra Ishøj Kommune, som er tilmeldt en folkeskole i kommunen. Den stakkede søjle til højre viser fordelingen af elever, som ikke er tilmeldt en folkeskole i kommunen: den grå søjle viser antallet af elever, som går i en skole uden for kommunen, den blå søjle ovenpå viser antallet af elever, der går i privatskole, den gule søjle viser antallet, der er tilmeldt Skolen på Ishøjgård, og den orange søjle øverst viser antallet af elever i kategorien "Andet".

⁶ Kategorien "Andet" dækker over elever på efterskoler, skoleudsatte, hjemmeunderviste elever og elever med uafklaret skolegang.

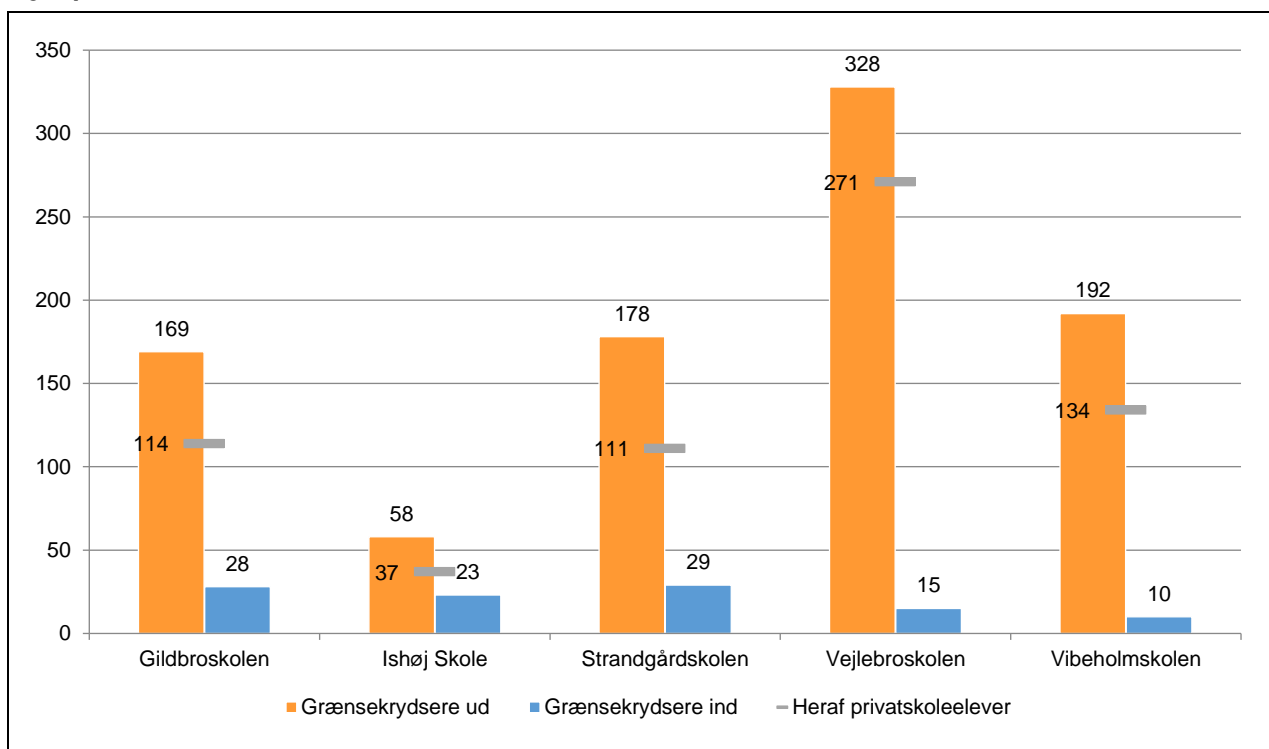
Figur 11. Fordeling af elever fra Ishøj pr. 1. oktober i skoleåret 2021/22

Anm. Skole i anden kommune dækker over folkeskoler, specialskoler samt dagbehandlingstilbud og behandlingshjem i andre kommuner. Fælles for dem er, at de alle er kommunalt administreret. "Andet" dækker over elever på efterskoler, skoleudsatte, hjemmeunderviste elever og elever med uafklaret skolegang

Det fremgår af figuren, at langt størstedelen (2.003) af elever bosiddende i Ishøj Kommune går i en af de fem kommunale folkeskoler. Dog er der også en stor gruppe (667) af eleverne fra Ishøj, som er tilmeldt en privatskole. 201 elever fra Ishøj Kommune går i skole i anden kommune, mens en mindre del af eleverne går på Skolen på Ishøjgård, eller går under betegnelsen "Andet". Det fremgår af figuren, at de fleste af grænsekrydsere ud er privatskoleelever, hvilket både dækker over elever tilmeldt Ådalens Privatskole og privatskoler i andre kommuner.

Figur 12 på næste side viser, antallet af grænsekrydsere ind i kommunen og ud af kommunen i de fem skoledistrikter. De blå søjler viser antallet af grænsekrydsere ind i kommunen, mens de orange søjler viser antallet af grænsekrydsere ud. De vandrette bjælker markerer, hvor mange af grænsekrydsere ud, som er privatskoleelever.

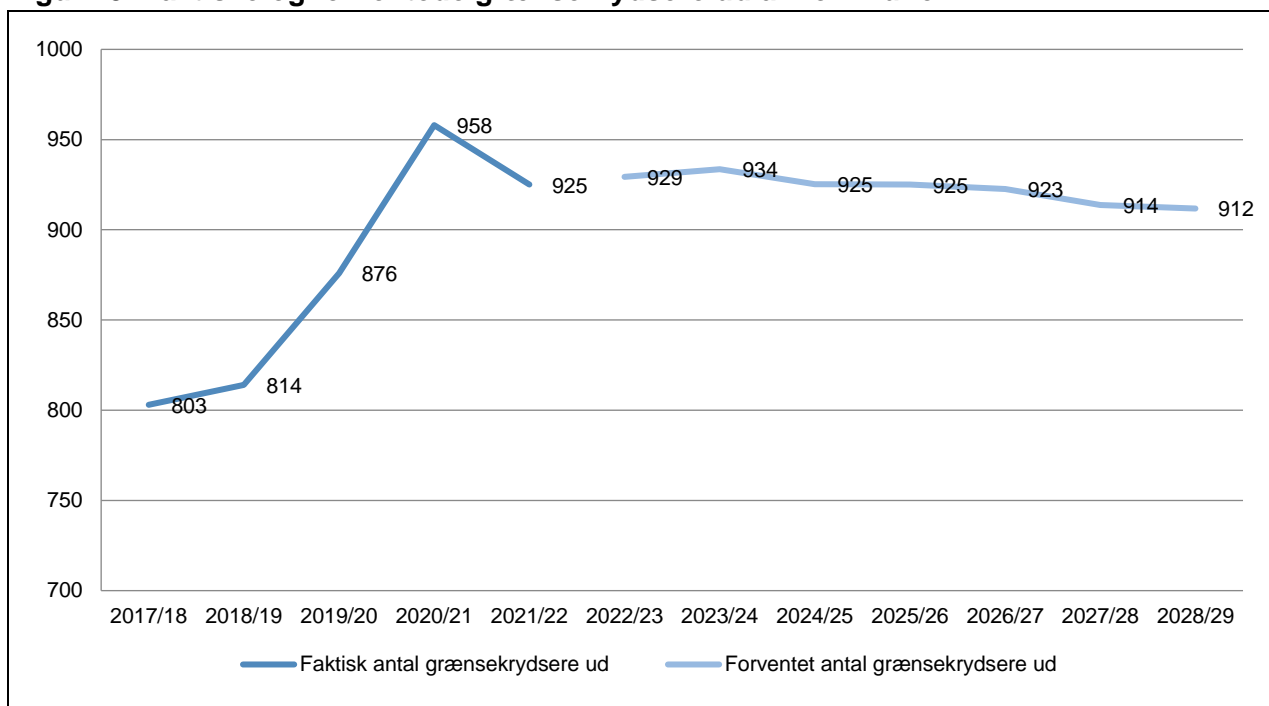
Figur 12. Fordeling af grænsekrydsere ind og ud af kommunen pr. 1. oktober i skoleåret 2021/22



Det fremgår af figuren, at antallet af grænsekrydsere ind og ud varierer skoledistrikterne imellem. Ishøj Skole har den mindste forskel mellem antal grænsekrydsere ud og ind, med 35 flere grænsekrydsere ud af kommunen end ind i kommunen. Vejlebroskolen har den største forskel på antal grænsekrydsere ud og ind, med 313 flere grænsekrydsere ud af kommunen end ind. Dette hænger formentlig sammen med, at Vejlebroskolens skoledistrikt grænser op til Ådalens privatskole, som mange af forældrene i distriktet vælger. Vejlebroskolen og Gildbroskolen har de største andele af privatskoleelever, som går på Ådalens Privatskole. 63% af privatskoleeleverne i Vejlebroskolens distrikt er tilmeldt Ådalens Privatskole, hvor det er 53% for Gildbroskolens distrikt.

Derudover illustrerer figuren, at mere end halvdelen af hvert distrikts grænsekrydsere ud er privatskoleelever.

Figur 13 på næste side viser det faktiske og forventede antal grænsekrydsere ud af kommunen. Den mørkeblå linje viser det faktiske antal grænsekrydsere ud i de foregående år, mens den lyseblå linje viser det forventede antal grænsekrydsere ud i årene fremover.

Figur 13. Faktiske og forventede grænsekrydsere ud af kommunen

Det fremgår af figuren, at antallet af grænsekrydsere ud af kommunen er steget støt fra 2017/18 til 2020/21, hvorefter det er faldet i 2021/22. Antallet af grænsekrydsere ud forventes at ligge nogenlunde stabilt i årene frem, dog med en tendens til et let fald. Antallet af grænsekrydsere ud forventes at være 929 i 2022/23 og falde til 912 i 2028/29.

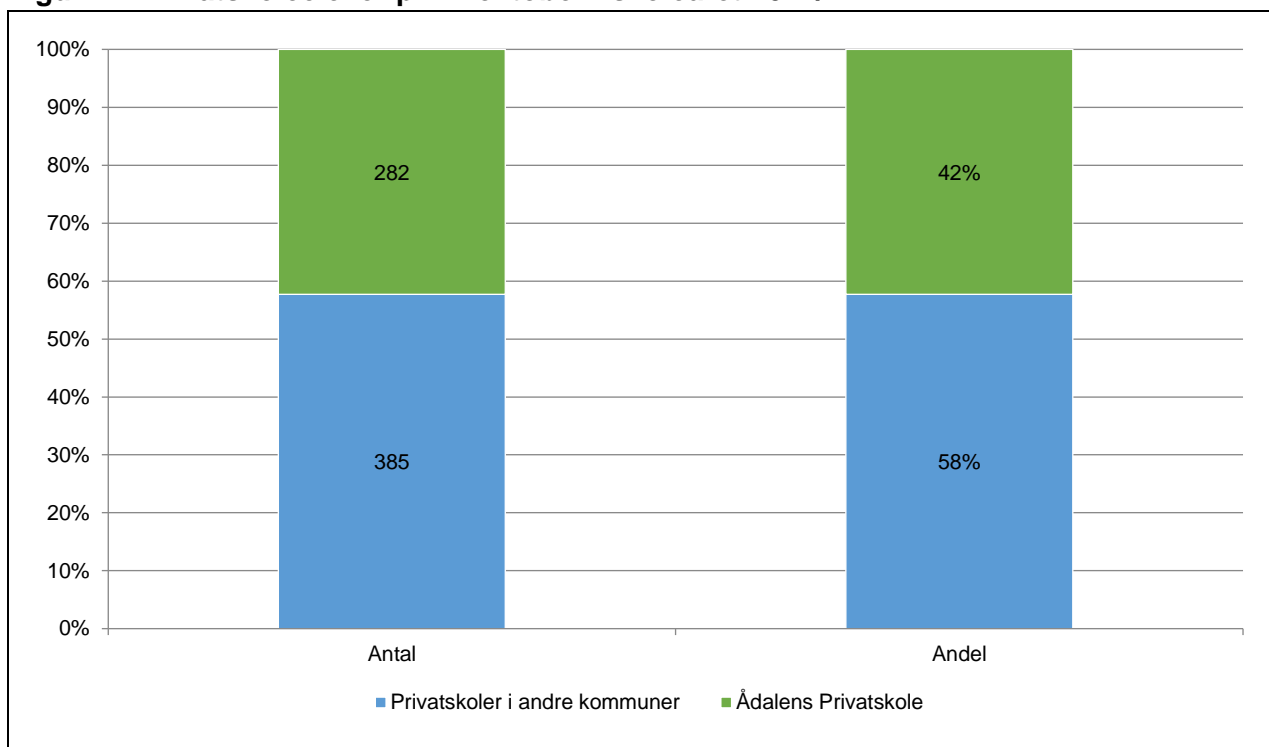
Stigningen i antallet af grænsekrydsere ud af kommunen fra 2017/18 til 2020/21 skyldes primært, at antallet af elever fra Ishøj, som er tilmeldt en skole i anden kommune, privatskole eller efterskole, er steget, samt at der er flere elever, som har fået udsat deres skolestart.

Fra skoleåret 2018/19 til 2019/20 steg antallet af efterskoleelever med 27 elever. Årsagen til den pludselige stigning er, at vi indtil 2020 har manglet data vedrørende efterskoleelever. De foregående år har der derfor været flere efterskoleelever end oplyst, hvorfor antallet af de faktiske grænsekrydsere ud må forventes at ligge ca. 20-30 elever højere i årene 2017/18 og 2018/19 end angivet i grafen.

3.4. Privatskoleelever

Privatskoleeleverne udgør en stor del af grænsekrydserne ud af Ishøj Kommune. Figur 14 på næste side viser fordelingen af privatskoleeleverne. De blå søjler i figuren viser antallet og andelen af privatskoleelever fra Ishøj, som går på en privatskole i en anden kommune, mens de grønne søjler viser antallet og andelen af privatskoleelever, som går på Ådalens Privatskole.

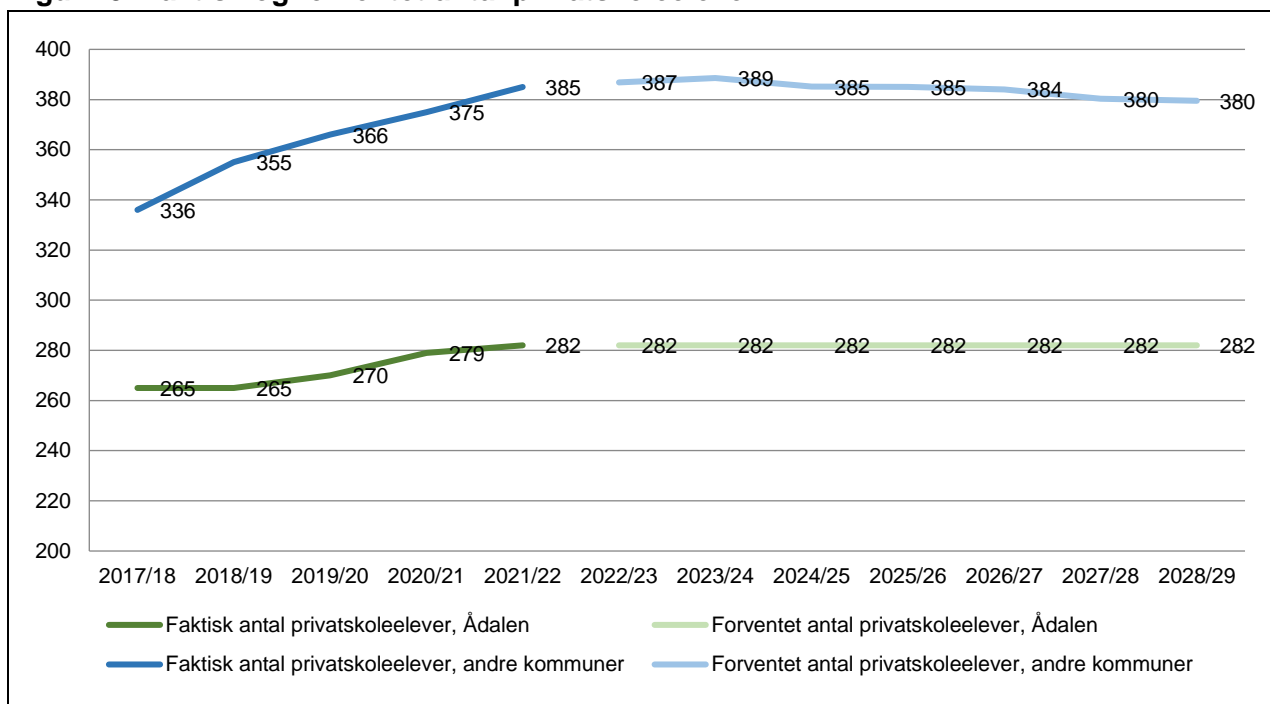
Figur 14. Privatskoleelever pr. 1. oktober i skoleåret 2021/22



Det fremgår af figuren, at 42% af privatskoleeleverne fra Ishøj Kommune er tilmeldt Ådalens Privatskole.

Figur 15 på næste side viser det faktiske antal privatskoleelever fra Ishøj på hhv. Ådalens Privatskole og andre privatskoler for årene 2017/18 til 2021/22 og det forventede antal fra 2022/23 til 2028/29. Den mørkere blå linje i venstre side viser det faktiske antal elever fra Ishøj, som har været indmeldt på andre privatskoler i de foregående år, mens den lysere blå linje i højre side viser det forventede antal elever på andre privatskoler i årene fremover. Den mørkere grønne linje i venstre side viser det faktiske antal elever fra Ishøj, som har været indmeldt på Ådalens Privatskole i de foregående år, mens den lysere grønne linje i højre side viser det forventede antal elever på Ådalens Privatskole fremover.

Figur 15. Faktisk og forventet antal privatskoleelever



Det ses i figuren, at antallet af elever fra Ishøj Kommune, der går i privatskole i andre kommuner, er steget hvert år fra 2017/18 til 2021/22. Antallet forventes at ligge nogenlunde stabilt i årene 2022/23 til 2028/29, dog med en let nedadgående tendens. Samlet set forventes antallet at falde med fem elever fra 2021/22 til 2028/29.

Antallet af elever fra Ishøj, som er tilmeldt Ådalens Privatskole er steget fra 265 i 2017/18 til 282 i 2021/22. Der er ikke prognosticeret en stigning i antallet af elever, der er tilmeldt Ådalens Privatskole i årene frem, idet kapaciteten på Ådalens Privatskole ikke er kendt.

4: Opsamling

Samlet for alle fem skoler forventer skoleprognosen, at antallet af skoleelever er på samme niveau i 2022/23 som i 2021/22. Herefter forventes en samlet stigning alle årene, bortset fra 2026/27, hvor der forventes et lille dyk. Samlet set forventes en stigning på 104 skoleelever fra 2021/22 til 2028/29. I 2028/29, hvor det forventede antal skoleelever er højst, forventes fem flere elever end i skoleåret 2017/18, hvor det faktiske elevtal var højst.

Udviklingen i det forventede elevantal varierer fra skole til skole. På Ishøj Skole, Vibeholmskolen og Vejlebroskolen forventes et fremtidigt elevantal, som ligger højere end det højeste faktuelle elevantal. Dykker man ned i tidligere skoleprognoser, ses det, at der heller ikke i skoleårene tilbage til 2014/15 har været skoleår med så mange elever, som der forventes i fremtiden på de tre skoler. På Gildbroskolen og Strandgårdskolen forventes de fremtidige elevantal at være lavere end hidtil.

Ishøj Skole har haft en stigning i elevtallet fra 2019/20 til 2021/22. Fremadrettet forventes antallet af elever på Ishøj Skole at være nogenlunde stabilt, dog med en tendens til en let stigning frem til 2027/28 efterfulgt af et fald i 2028/29. Dette år forventes der samlet set at være 11 flere elever end i skoleår 2021/22.

Efter et fald i elevantallet på Vibeholmskolen fra 2017/18 til 2018/19, har antallet ligget stabilt men let stigende frem til 2021/22. Der forventes en forholdsvis stor stigning i antallet af elever på Vibeholmskolen fremadrettet. Skoleprognosen forventer således en stigning i elevtallet på Vibeholmskolen på samlet set 39 elever fra 2021/22 til 2028/29.

På Vejlebroskolen faldt antallet af elever betydeligt fra 2019/20 til 2020/21. Antallet er steget igen i 2021/22 og forventes fortsat at stige frem til 2028/29 med 46 elever i alt. Ligesom på Vibeholmskolen er den forventede stigning i elevantallet forholdsvis stor.

På Gildbroskolen har elevtallet ligget ustabil hen over årene med både fald og stigninger. Der forventes et fald på 27 elever fra 2021/22 til 2022/23. Herefter forventes først en stigning frem til 2025/26 og herefter både et fald og en stigning igen. Der forventes et samlet fald på 26 elever fra 2021/22 til 2028/29.

Elevtallet på Strandgårdskolen er faldet alle årene fra 2017/18 til 2021/22. Elevantallet forventes at stabilisere sig i årene frem dog med en let faldende tendens frem til 2024/25. På Strandgårdskolen forventes et samlet fald på 17 elever fra 2021/22 til 2028/29.

Administrationen følger elevtallet i kommunen såvel som på de enkelte skoler med henblik på vurdering af de mest optimale skoledistriktsinddelinger samt skolernes kapacitet.