



Notat: Uddannelsesstatus, Ishøj Kommune

Nærværende notat giver en status på uddannelsessituationen for de 15-24-årige i Ishøj Kommune, samt hvilke uddannelsesmæssige udfordringer, der ses i Ishøj Kommune.

Flere unge skal starte på en ungdomsuddannelse efter folkeskolen

Data viser, at de unge i Ishøj Kommune søger ungdomsuddannelser efter 9. og 10. klasse, samt at største delen af de unge kommer i gang med en ungdomsuddannelse indenfor 1 år efter endt folkeskole.

Tabel 1 viser søgetallet til erhvervsuddannelserne (EUD) og de gymnasiale uddannelser (GYM)¹ for elever med bopæl i Ishøj Kommune. Tabellen viser elevernes 1. prioritet².

I skoleåret 2021/2022 søgte 17,6 % EUD og 74,2 % GYM, som første prioritet jf. tabel 1.

Tabel 1 - opdelte søgetal for 9. og 10. klasse i Ishøj Kommune³

2021		2022		2023		2024	
EUD		EUD		EUD		EUD	
9. kl.	10. kl.	9. kl.	10. kl.	9. kl.	10. kl.	9. kl.	10. kl.
Ishøj Kommune		Ishøj Kommune		Ishøj Kommune		Ishøj Kommune	
16,8 %	23,5 %	17,6 %	28,6 %	14,4 %	33,7 %	19,5 %	24,2 %
Lands gennemsnit		Lands gennemsnit		Lands gennemsnit		Lands gennemsnit	
17,5 %	22,3 %	18,1 %	21,8 %	17,8 %	20,7 %	19,7 %	20,1 %
GYM		GYM		GYM		GYM	
9. kl.	10. kl.	9. kl.	10. kl.	9. kl.	10. kl.	9. kl.	10. kl.
Ishøj Kommune		Ishøj Kommune		Ishøj Kommune		Ishøj Kommune	
77,9 %	64,7 %	74,2 %	53,2 %	82,6 %	53,9 %	71,8 %	68,1 %
Lands gennemsnit		Lands gennemsnit		Lands gennemsnit		Lands gennemsnit	
74,5 %	69,9 %	72,6 %	70,7 %	72,6 %	72,6 %	71,4 %	74,2 %

I september 2022 var kun 56,1 % af årgangen i gang med en ungdomsuddannelse jf. tabel 2.

Tabel 2 - i gang med ungdomsuddannelse september samme år som endt 9. klasse⁴

Afgangår	2019	2020	2021	2022	2023
Ishøj	61,5%	59,0%	68,9%	56,1%	57,5%
Region Hovedstaden gennemsnit	52,5%	53,9%	50,6%	46,9%	45,5%
Lands gennemsnit	43,5%	43,3%	40,8%	38,6%	36,6%

Et år efter endt folkeskole var 86,5 % af årgangen i gang med en ungdomsuddannelse jf. tabel 3. Dette er en tendens, som ses både i regionhovedstaden og på landsplan.

¹ STX, HHX, HTX, HF, Pre-IB, 2-årig STX

² Tallene viser hermed ikke, hvor mange der reelt starter på en ungdomsuddannelse, men blot hvad deres 1. prioritet var ved ansøgningsfristen det pågældende år. Søgetallene i tabellen giver ikke samlet 100 %, da de unge som søger FGU eller andet efter 9. eller 10. klasse, ikke fremgår af tabellen. Alle tal er trukket det pågældende år i marts/april.

³ Uddannelsesstatistik – Ansøgning til ungdomsuddannelse

⁴ Uddannelsesstatistik.dk - overgang fra grundskole

Tabel 3 - i gang med ungdomsuddannelse september 1 år efter endt 9. klasse⁵

Afgangår	2018	2019	2020	2021	2022
Ishøj	83,0%	88,5%	82,6%	81,6%	86,5%
Region Hovedstaden gennemsnit	88,1%	89,5%	89,1%	88,5%	88,2%
Lands gennemsnit	87,2%	87,9%	87,6%	86,5%	85,7%

Flere unge skal gennemføre en ungdomsuddannelse i Ishøj Kommune

Selvom vi ser at størstedelen af Ishøjs unge er i gang med en ungdomsuddannelse året efter endt folkeskole, så følger gennemførelsesprocenten for ungdomsuddannelserne ikke med.

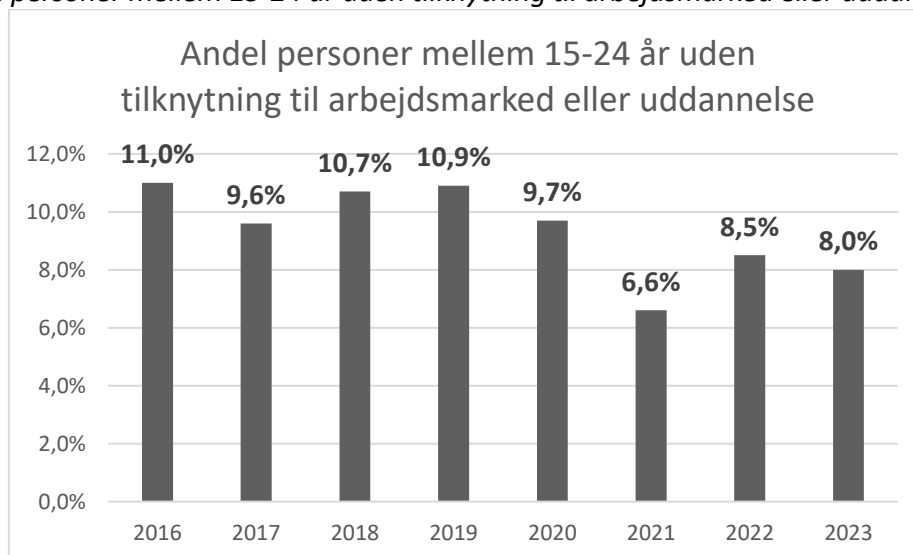
62 % af de 20-årige, 67,5 % af de 22-årige og 66,6 % af de 24-årige i Ishøj Kommune har gennemført en ungdomsuddannelse ultimo august 2024⁶. Dette viser, at en af Ishøj Kommunes uddannelsesudfordringer er, at ca. 1/3 af de unge ikke gennemfører en ungdomsuddannelse inden de fylder 25 år.

En særlig udfordring er, at gruppen af unge, der ikke har gennemført en ungdomsuddannelse inden det fyldte 22. år, sjældent gennemfører en ungdomsuddannelse. Dette taler for, at der, i Ishøj Kommune, er behov for en særlig uddannelsesindsats for de 22-25-årige, hvis vi skal sikre at de gennemfører en ungdomsuddannelse.

Vi har derfor i Ungeindsatsen igangsat et pilotprojekt, i samarbejde med Helhedsplanen, med fysisk opsøgende uddannelsesvejledning. Projektet blev igangsat medio april 2024 og første datatræk ift. effekten udtrækkes ved udgangen af 2024.

Samtidig er der en andel af de 15-24-årige, som er uden tilknytning til arbejdsmarked eller uddannelse i Ishøj Kommune. I tabel 4 ses, at 8 % af de unge i 2023 ikke har tilknytning til arbejdsmarked eller uddannelse. Tabellen viser et lille fald på 3 procentpoint siden 2016, men at der stadig er behov for et øget fokus på at få denne målgruppe, tættere på arbejdsmarked og/eller uddannelse.

Tabel 4 - andel personer mellem 15-24 år uden tilknytning til arbejdsmarked eller uddannelse⁷



⁵ Uddannelsesstatistik.dk - overgang fra grundskole

⁶ UnoUng, internt fagsystem i Ungeindsatsen og i grundskolevejledningen. Tallene er et øjeblikbillede, da data i UnoUng ændres dagligt i og med at unge til- og fraflytter kommunen, samt unge løbende gennemfører en ungdomsuddannelse, dog oplever Ungeindsatsen at tallene er forholdsvis stabile

⁷ Uddannelsesstatistik - Uddannelsesmålsætninger

Tabel 5 – placeringsstatistik for 15-17-årige, som er gået ud af folkeskolen, februar 2024⁸

15-17-årige som er gået ud af folkeskolen	Antal unge på FGU Vestegnen	Antal unge i gang med andre FGU'er end Vestegnen	Antal unge i gang med 10. klasse	Antal unge, der ikke er i gang med en ungdomsuddannelse (heraf antal unge, der er fritaget for uddannelsespligten jf. § 1, stk. 1)	Antal unge der er i gang med andre udviklende og forberedende aktiviteter aftalt med KUI	Antal unge med indsatser efter LAB-loven	Antal unge i gang med en ungdomsuddannelse	Antal unge i gang med arbejde min. 20 timer pr. uge	Gennemført ungdomsuddannelse	Unge i alt i kommunen
Februar 2024	17	0	88	15 (3)	10	3	371	13		517

I tabel 5 ses en oversigt over de 15-17-åriges aktiviteter. Alle unge mellem 15-17 år, som ikke er i gang med ordinær ungdomsuddannelse, er i forberedende aktiviteter aftalt med KUI, og de unge som arbejder er alle i vejledningsforløb med en uddannelsesvejleder, hvor der regelmæssigt bliver fuldt op, så de unge på sigt forhåbentlig kommer i uddannelse og/eller arbejde, og vi dermed overholder vores vejledningsforpligtelse jf. lov om kommunal indsats for unge under 25 år (KUI).

Tabel 6 - placeringsstatistik for 18-24-årige, februar 2024⁹

18-24-årige	Antal unge på FGU Vestegnen	Antal unge i gang med andre FGU'er end Vestegnen	Antal unge der ikke har en ungdomsuddannelse og ikke er i gang med en ungdomsuddannelse eller arbejde (Heraf reagere ikke på kontakt fra IUJ)	Antal unge i arbejde, som ikke har en ungdomsuddannelse	Antal unge på ydelse i jobcentret	Antal unge i gang med en ungdomsuddannelse	Gennemført ungdomsuddannelse	Tilflyttere fra udlandet	Unge i alt i kommunen	Fejlmargin
Februar 2024	25	9	104 (83)	213	63	431	1110	157	2112	0

I tabel 6 ses en oversigt over de 18-24-åriges aktiviteter. Vi er i Ishøj stadig udfordret af unge, som ikke er kontaktbare, hvorfor ovennævnte pilotprojekt vedr. fysisk opsøgende uddannelsesvejledning er igangsat. Udfordringen skyldes at uddannelsesvejledningen er et tilbud vi som kommune skal give alle unge der ikke er i gang, men unge i aldersgruppen 18-24 år er ikke forpligtet til at være i gang som aldersgruppen 15-17-årige.

Hævelse af karaktergennemsnittet til de gymnasiale uddannelser vil i nogen grad påvirke Ishøjs unge adgang til de gymnasiale uddannelser

I Ishøj Kommune var gennemsnittet 5,9 i de bundne prøver og 6,0 i de obligatoriske prøver ved afslutning af 9. klasse i skoleåret 2022/2023¹⁰. Karaktergennemsnittet i de obligatoriske prøver fordelte sig således i 2022/2023:

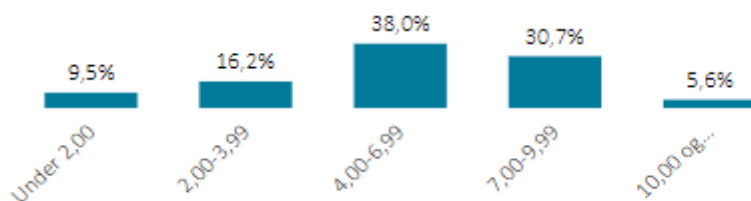
⁸ UnoUng, internt vejledningssystem i Ungeindsatsen og grundskolevejledningen, februar 2024. Nye tal trækkes i oktober 2024

⁹ UnoUng, internt vejledningssystem i Ungeindsatsen og grundskolevejledningen, februar 2024. Nye tal trækkes i oktober 2024

¹⁰ Uddannelsesstatistik.dk - Prøvekarakterer i 9. klasse 2022/2023

Tabel 7 – fordeling af karaktergennemsnit i obligatoriske prøver i Ishøj Kommune 2022/2023¹¹

Fordeling af karaktergennemsnit i obligatoriske prøver



Tabel 7 ovenfor viser at 25,7 % af de unge som afsluttede 9. klasse i skoleåret 2022/2023 havde under 3,99 i karaktergennemsnit i de obligatoriske prøver, hvor 38 % af de unge havde mellem 4,00-6,99 i gennemsnit. Det viser, at en andel af de 38 % unge som har mellem 4,00-6,99 i gennemsnit vil påvirkes, hvis karakterkravet til de gymnasiale uddannelser hæves fra 5 til 6.

Hævelse af karaktergennemsnittet til de gymnasiale uddannelser vil måske påvirke, hvor mange Ishøj Unge som tager en professionsbachelor

Tabel 8 og 9 nedenfor viser at ca. 1/3 af de unge, som har gået i folkeskole i Ishøj Kommune, og som gennemfører en gymnasial uddannelse, er i gang med eller har fuldført en mellemlang professionsbacheloruddannelse såsom pædagog, sygeplejerske, folkeskolelærer etc. to eller fem år efter endt gymnasie. Det kan derfor forventes, hvis karakterkravet til de gymnasiale uddannelser øges, kan det påvirke søgningen til professionsbacheloruddannelserne.

Tabel 8 – unge som har gået i folkeskole i Ishøj Kommune, som har gennemført gymnasial uddannelse overgang til videregående uddannelser 2 år efter¹²

	2018	2019	2020	2021
Erhvervsuddannelse	4,4%	5,8%	7,1%	6,9%
Kortevideregående	13,1%	10,1%	8,4%	10,9%
Mellemlang Akademisk bacheloruddannelse	33,6%	29,0%	30,3%	28,7%
Mellemlang Professionsbacheloruddannelse	32,8%	31,2%	31,6%	32,2%
I alt i gang med ny uddannelse	83,9%	76,1%	77,4%	78,7%

Tabel 9 - unge som har gået i folkeskole i Ishøj Kommune, som har gennemført gymnasial uddannelse overgang til videregående uddannelser 5 år efter¹³

	2015	2016	2017	2018
Erhvervsuddannelse	4,2%	9,7%	7,9%	7,3%
Kortevideregående	10,2%	10,6%	9,4%	10,9%
Mellemlang Akademisk bacheloruddannelse	13,6%	8,8%	18,7%	10,9%
Mellemlang Professionsbacheloruddannelse	34,7%	24,8%	28,8%	29,9%
Lang videregående uddannelse	22,9%	31,9%	19,4%	19,7%
I alt i gang med ny uddannelse	85,6%	85,8%	84,2%	78,7%

¹¹ Uddannelsesstatistik.dk - Prøvekarakterer i 9. klasse 2022/2023

¹² Uddannelsesstatistik – Overgang til videre uddannelse efter studentereksamen

¹³ Uddannelsesstatistik – Overgang til videre uddannelse efter studentereksamen