

**Ishøj Forsyning Holding
A/S**
Baldersbækvej 6
2635 Ishøj
CVR-nr. 32890334

Årsrapport 2017

Godkendt på selskabets generalforsamling, den2018

Dirigent

Navn: Kåre Svarre Jakobsen

Indholdsfortegnelse

	Side
Virksomhedsoplysninger	1
Ledelsespåtegning	2
Den uafhængige revisors revisionspåtegning	3
Ledelsesberetning	6
Resultatopgørelse for 2017	7
Balance pr. 31.12.2017	8
Egenkapitalopgørelse for 2017	10
Noter	11
Anvendt regnskabspraksis	13

Virksomhedsoplysninger

Virksomhed

Ishøj Forsyning Holding A/S
Baldersbækvej 6
2635 Ishøj

CVR-nr.: 32890334

Hjemsted: Ishøj Kommune

Regnskabsår: 01.01.2017 - 31.12.2017

Bestyrelse

Ebbe Rosenberg, bestyrelsesformand
Henning Bjerre, næstformand
Birgit Nielsen
Ole Beckmann Skourup
Poul Rikardt Jørgensen
Ib Remi Hansen
Tina Braunstein

Direktion

Erling Skovgaard-Holm, direktør

Revisor

Deloitte Statsautoriseret Revisionspartnerselskab
Weidekampsgade 6
Postboks 1600
0900 København C

Ledelsespåtegning

Bestyrelsen og direktionen har dags dato behandlet og godkendt årsrapporten for regnskabsåret 01.01.2017 - 31.12.2017 for Ishøj Forsyning Holding A/S.

Årsrapporten aflægges i overensstemmelse med årsregnskabsloven.

Det er vores opfattelse, at årsregnskabet giver et retvisende billede af virksomhedens aktiver, passiver og finansielle stilling pr. 31.12.2017 samt af resultatet af virksomhedens aktiviteter for regnskabsåret 01.01.2017 - 31.12.2017.

Ledelsesberetningen indeholder efter vores opfattelse en retvisende redegørelse for de forhold, beretningen omhandler.

Årsrapporten indstilles til generalforsamlingens godkendelse.

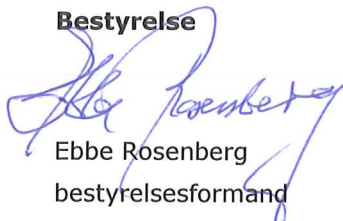
Ishøj, den 15.03.2018

Direktion



Erling Skovgaard-Holm
direktør

Bestyrelse



Ebbe Rosenberg
bestyrelsesformand




Henning Bjerre
næstformand

Birgit Nielsen



Ole Beckmann Skourup



Poul Rikardt Jørgensen



Ib Remi Hansen



Tina Braunstein

Den uafhængige revisors revisionspåtegning

Til kapitalejerne i Ishøj Forsyning Holding A/S

Konklusion

Vi har revideret årsregnskabet for Ishøj Forsyning Holding A/S for regnskabsåret 01.01.2017 - 31.12.2017, der omfatter resultatopgørelse, balance, egenkapitalopgørelse og noter, herunder anvendt regnskabspraksis. Årsregnskabet udarbejdes efter årsregnskabsloven.

Det er vores opfattelse, at årsregnskabet giver et retvisende billede af selskabets aktiver, passiver og finansielle stilling pr. 31.12.2017 samt af resultatet af selskabets aktiviteter for regnskabsåret 01.01.2017 - 31.12.2017 i overensstemmelse med årsregnskabsloven.

Grundlag for konklusion

Vi har udført vores revision i overensstemmelse med internationale standarder om revision og de yderligere krav, der er gældende i Danmark. Vores ansvar ifølge disse standarder og krav er nærmere beskrevet i revisionspåtegningens afsnit "Revisors ansvar for revisionen af årsregnskabet". Vi er uafhængige af selskabet i overensstemmelse med internationale etiske regler for revisorer (IESBA's Etiske regler) og de yderligere krav, der er gældende i Danmark, ligesom vi har opfyldt vores øvrige etiske forpligtelser i henhold til disse krav. Det er vores opfattelse, at det opnåede revisionsbevis er tilstrækkeligt og egnet som grundlag for vores konklusion.

Ledelsens ansvar for årsregnskabet

Ledelsen har ansvaret for udarbejdelsen af et årsregnskab, der giver et retvisende billede i overensstemmelse med årsregnskabsloven. Ledelsen har endvidere ansvaret for den interne kontrol, som ledelsen anser for nødvendig for at udarbejde et årsregnskab uden væsentlig fejlinformation, uanset om denne skyldes besvigelser eller fejl.

Ved udarbejdelsen af årsregnskabet er ledelsen ansvarlig for at vurdere selskabets evne til at fortsætte driften; at oplyse om forhold vedrørende fortsat drift, hvor dette er relevant; samt at udarbejde årsregnskabet på grundlag af regnskabsprincippet om fortsat drift, medmindre ledelsen enten har til hensigt at likvidere selskabet, indstille driften eller ikke har andet realistisk alternativ end at gøre dette.

Revisors ansvar for revisionen af årsregnskabet

Vores mål er at opnå høj grad af sikkerhed for, om årsregnskabet som helhed er uden væsentlig fejlinformation, uanset om denne skyldes besvigelser eller fejl, og at afgive en revisionspåtegning med en konklusion. Høj grad af sikkerhed er et højt niveau af sikkerhed, men er ikke en garanti for, at en revision, der udføres i overensstemmelse med internationale standarder om revision og de yderligere krav, der er gældende i Danmark, altid vil afdække væsentlig fejlinformation, når sådan findes. Fejlinformationer kan opstå som følge af besvigelser eller fejl og kan betragtes som væsentlige, hvis det med rimelighed kan forventes, at de enkeltvis eller samlet har indflydelse på de økonomiske beslutninger, som brugerne træffer på grundlag af årsregnskabet.

Som led i en revision, der udføres i overensstemmelse med internationale standarder om revision og de yderligere krav, der er gældende i Danmark, fortager vi faglige vurderinger og opretholder professionel skepsis under revisionen. Herudover:

Den uafhængige revisors revisionspåtegning

- Identificerer og vurderer vi risikoen for væsentlig fejlinformation i årsregnskabet, uanset om denne skyldes besvigelser eller fejl, udformer og udfører revisionshandlinger som reaktion på disse risici samt opnår revisionsbevis, der er tilstrækkeligt og egnet til at danne grundlag for vores konklusion. Risikoen for ikke at opdage væsentlig fejlinformation forårsaget af besvigelser er højere end ved væsentlig fejlinformation forårsaget af fejl, idet besvigelser kan omfatte sammensværgelser, dokumentfalsk, bevidste udeladelser, vildledning eller tilsidesættelse af intern kontrol.
- Opnår vi forståelse af den interne kontrol med relevans for revisionen for at kunne udforme revisionshandlinger, der er passende efter omstændighederne, men ikke for at kunne udtrykke en konklusion om effektiviteten af selskabets interne kontrol.
- Tager vi stilling til, om den regnskabspraksis, som er anvendt af ledelsen, er passende, samt om de regnskabsmæssige skøn og tilknyttede oplysninger, som ledelsen har udarbejdet, er rimelige.
- Konkluderer vi, om ledelsens udarbejdelse af årsregnskabet på grundlag af regnskabsprincippet om fortsat drift er passende, samt om der på grundlag af det opnåede revisionsbevis er væsentlig usikkerhed forbundet med begivenheder eller forhold, der kan skabe betydelig tvivl om selskabets evne til at fortsætte driften. Hvis vi konkluderer, at der er en væsentlig usikkerhed, skal vi i vores revisionspåtegning gøre opmærksom på oplysninger herom i årsregnskabet eller, hvis sådanne oplysninger ikke er tilstrækkelige, modificere vores konklusion. Vores konklusioner er baseret på det revisionsbevis, der er opnået frem til datoen for vores revisionspåtegning. Fremtidige begivenheder eller forhold kan dog medføre, at selskabet ikke længere kan fortsætte driften.
- Tager vi stilling til den samlede præsentation, struktur og indhold af årsregnskabet, herunder noteoplysningerne, samt om årsregnskabet afspejler de underliggende transaktioner og begivenheder på en sådan måde, at der gives et retvisende billede heraf.

Vi kommunikerer med den øverste ledelse om blandt andet det planlagte omfang og den tidsmæssige placering af revisionen samt betydelige revisionsmæssige observationer, herunder eventuelle betydelige mangler i intern kontrol, som vi identificerer under revisionen.

Udtalelse om ledelsesberetningen

Ledelsen er ansvarlig for ledelsesberetningen.

Vores konklusion om årsregnskabet omfatter ikke ledelsesberetningen, og vi udtrykker ingen form for konklusion med sikkerhed om ledelsesberetningen.

I tilknytning til vores revision af årsregnskabet er det vores ansvar at læse ledelsesberetningen og i den forbindelse overveje, om ledelsesberetningen er væsentligt inkonsistent med årsregnskabet eller vores viden opnået ved revisionen eller på anden måde synes at indeholde væsentlig fejlinformation.

Vores ansvar er herudover at overveje, om ledelsesberetningen indeholder krævede oplysninger i henhold til årsregnskabsloven.

Den uafhængige revisors revisionspåtegning

Baseret på det udførte arbejde er det vores opfattelse, at ledelsesberetningen er i overensstemmelse med årsregnskabet og er udarbejdet i overensstemmelse med årsregnskabslovens krav. Vi har ikke fundet væsentlig fejlinformation i ledelsesberetningen.

København, den 15.03.2018

Deloitte

Statsautoriseret Revisionspartnerselskab

CVR-nr.: 33963556


Erik Lyngé Skovgaard Jensen

statsautoriseret revisor/MNE nr. 10089


Peter Zacho Skanborg

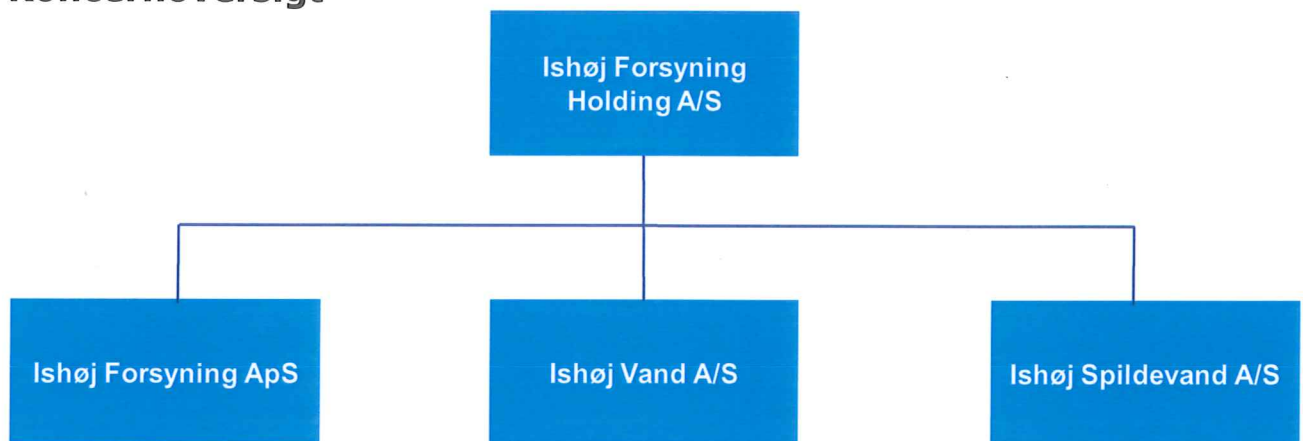
statsautoriseret revisor/MNE nr. 10774

Ledelsesberetning

Hovedaktivitet

Selskabets aktivitet er at leverer vand og aflede spildevand for borgerne i Ishøj Kommune. Koncernen består af Ishøj Vand A/S der står for levering af vand og Ishøj Spildevand A/S der står for afledning af spildevand. Derudover består koncernen af Ishøj Serviceselskab ApS til varetagelse ad administration og service af koncernen.

Koncernoversigt



Udvikling i aktiviteter og økonomiske forhold

For en gennemgang af projekter og opgaver i selskaberne henvises til ledelsesberetningen i de respektive selskaber.

Begivenheder efter balancedagen

Der er efter regnskabsårets slutning ikke indtruffet begivenheder, der væsentligt vil kunne påvirke årsrapporten.

Resultatopgørelse for 2017

	<u>Note</u>	<u>2017</u> t.kr.	<u>2016</u> t.kr.
Administrationsomkostninger		0	(42)
Driftsresultat		0	(42)
Indtægter af kapitalandele i tilknyttede virksomheder		11.533	16.078
Finansielle omkostninger fra tilknyttede virksomheder		0	(40)
Resultat før skat		11.533	15.996
Skat af årets resultat	1	20	18
Årets resultat		11.553	16.014
Forslag til resultatdisponering			
Overført til reserve for nettoopskrivning efter indre værdis metode		11.533	16.078
Overført til øvrige reserver		20	(64)
		11.553	16.014

Balance pr. 31.12.2017

	<u>Note</u>	<u>2017</u> <u>t.kr.</u>	<u>2016</u> <u>t.kr.</u>
Kapitalandele i tilknyttede virksomheder		571.949	453.468
Finansielle anlægsaktiver	2	571.949	453.468
Anlægsaktiver		571.949	453.468
Tilgodehavende selskabsskat	3	678	658
Tilgodehavender		678	658
Omsætningsaktiver		678	658
Aktiver		572.627	454.126

Balance pr. 31.12.2017

	Note	2017 t.kr.	2016 t.kr.
Virksomhedskapital	4	10.000	10.000
Reserve for nettoopskrivning efter indre værdis metode		173.375	51.509
Øvrige reserver		388.515	391.880
Egenkapital		571.890	453.389
Gæld til tilknyttede virksomheder		701	700
Anden gæld	5	36	37
Langfristede gældsforpligtelser		737	737
Gældsforpligtelser		737	737
Passiver		572.627	454.126
Eventualforpligtelser	6		
Nærtstående parter med bestemmende indflydelse	7		
Egne kapitalandele i dattervirksomheder	8		

Egenkapitalopgørelse for 2017

	Virksom- hedskapital	Reserve for netto- opskrivning efter indre værdis metode	Øvrige reserver	I alt
	t.kr.	t.kr.	t.kr.	t.kr.
Egenkapital primo	10.000	51.509	391.880	453.389
Værdireguleringer	0	106.948	0	106.948
Overført til reserver	0	3.385	(3.385)	0
Årets resultat	0	11.533	20	11.553
Egenkapital ultimo	10.000	173.375	388.515	571.890

Overskud ved emission er opstået ved stiftelsen, og kan i henhold til særlovgivning for forsyningselskaber ikke udloddes.

Øvrige lovpligtige reserver består af akkumulerede overskud, der i henhold til særlovgivning for forsyningselskaber ikke kan udloddes.

I Ishøj Spildevand A/S er der i 2017 foretaget tilbageførsel af tidligere nedskrivning af materielle anlægsaktiver, da begrundelsen for nedskrivningen ikke længere består.

Noter

	<u>2017</u> t.kr.	<u>2016</u> t.kr.
1. Skat af årets resultat		
Aktuel skat	(20)	(18)
	<u>(20)</u>	<u>(18)</u>
		Kapital- andele i tilknyttede virk- somheder t.kr.
2. Finansielle anlægsaktiver		
Kostpris primo		398.609
Kostpris ultimo		<u>398.609</u>
Opskrivninger primo		54.859
Årets opskrivninger		118.481
Opskrivninger ultimo		<u>173.340</u>
Regnskabsmæssig værdi ultimo		<u>571.949</u>

Årsrapporten er aflagt i overensstemmelse med årsregnskabslovens bestemmelser for regnskabsklasse B med tilvalg af enkelte bestemmelser for regnskabsklasse C.

	<u>Hjemsted</u>	<u>Rets- form</u>	<u>Ejer- andel %</u>	<u>Egenkapital t.kr.</u>	<u>Resultat t.kr.</u>
Kapitalandele i tilknyttede virksomheder omfatter:					
Ishøj Forsyning ApS	Ishøj	ApS	100,0	273	(4)
Ishøj Vand A/S	Ishøj	A/S	100,0	70.958	2.506
Ishøj Spildevand A/S	Ishøj	A/S	100,0	500.707	9.027

3. Tilgodehavende selskabsskat

Tilgodehavende selskabsskat vedrører tilgodehavende sambeskatningsbidrag for indkomståret 2016.

Noter

	<u>Antal</u>	<u>Pålydende værdi t.kr.</u>	<u>Nominal værdi t.kr.</u>
4. Virksomhedskapital			
Aktiekapital	1.000	1	10.000
	1.000		10.000

Der har ikke været ændringer til selskabets virksomhedskapital de seneste 5 år.

	<u>2017 t.kr.</u>	<u>2016 t.kr.</u>
5. Anden gæld		
Andre skyldige omkostninger	36	37
	36	37

6. Eventualforpligtelser

Selskabet indgår i en dansk sambeskatning som administrationsselskab. Selskabet hæfter derfor i henhold til selskabsskattelovens regler herom fra og med regnskabsåret 2013 for indkomstskatter mv. for de sambeskattede selskaber og fra og med 1. juli 2012 for eventuelle forpligtelser til at indeholde kildeskat på renter, royalties og udbytter for de sambeskattede selskaber.

7. Nærtstående parter med bestemmende indflydelse

Nærtstående parter med bestemmende indflydelse på Ishøj Forsyning Holding A/S, koncernen er Ishøj Kommune, Ishøj, som ejer alle aktier i virksomheden og har dermed bestemmende indflydelse på dette.

8. Egne kapitalandele i dattervirksomheder

Selskabet har registreret følgende aktionærer med mere end 5 % af aktiekapitalens stemmerettigheder eller pålydende værdi:

Ishøj Kommune

Anvendt regnskabspraksis

Regnskabsklasse

Årsrapporten er aflagt i overensstemmelse med årsregnskabslovens bestemmelser for regnskabsklasse B med tilvalg af enkelte bestemmelser for regnskabsklasse C.

Årsregnskabet er aflagt efter samme regnskabspraksis som sidste år.

Koncernregnskab

Med henvisning til årsregnskabslovens § 110 er der ikke udarbejdet koncernregnskab.

Generelt om indregning og måling

Aktiver indregnes i balancen, når det som følge af en tidligere begivenhed er sandsynligt, at fremtidige økonomiske fordele vil tilflyde virksomheden, og aktivets værdi kan måles pålideligt.

Forpligtelser indregnes i balancen, når virksomheden som følge af en tidligere begivenhed har en retlig eller faktisk forpligtelse, og det er sandsynligt, at fremtidige økonomiske fordele vil fragå virksomheden, og forpligtelsens værdi kan måles pålideligt.

Ved første indregning måles aktiver og forpligtelser til kostpris. Måling efter første indregning sker som beskrevet for hver enkelt regnskabspost nedenfor.

Ved indregning og måling tages hensyn til forudsigelige risici og tab, der fremkommer, inden årsrapporten aflægges, og som be- eller afkræfter forhold, der eksisterede på balancedagen.

I resultatopgørelsen indregnes indtægter, i takt med at de indtjenes, mens omkostninger indregnes med de beløb, der vedrører regnskabsåret.

Resultatopgørelsen

Administrationsomkostninger

Administrationsomkostninger omfatter omkostninger ved virksomhedens administrative funktioner, herunder kontorholdsomkostninger, nedskrivninger af tilgodehavender samt af- og nedskrivninger af immaterielle og materielle anlægsaktiver, der benyttes i administrationen af virksomheden.

Indtægter af kapitalandele i tilknyttede virksomheder

Indtægter af kapitalandele i tilknyttede virksomheder omfatter den forholdsmæssige andel af de enkelte virksomheders resultat efter fuld eliminering af interne avancer og tab.

Finansielle omkostninger fra tilknyttede virksomheder

Finansielle omkostninger fra tilknyttede virksomheder består af rentekomkostninger mv. fra gæld til tilknyttede virksomheder.

Skat

Årets skat, der består af årets aktuelle skat og ændring af udskudt skat, indregnes i resultatopgørelsen med den del, der kan henføres til årets resultat, og direkte på egenkapitalen med den del, der kan henføres til posteringer direkte på egenkapitalen.

Anvendt regnskabspraksis

Selskabet er sambeskattet med alle danske dattervirksomheder. Den aktuelle danske selskabsskat fordeles mellem de sambeskattede virksomheder i forhold til disses skattepligtige indkomster (fuld fordeling med refusion vedrørende skattemæssige underskud).

Balancen

Kapitalandele i tilknyttede virksomheder

Kapitalandele i tilknyttede virksomheder indregnes og måles efter den indre værdis metode (equity-metoden). Dette indebærer, at kapitalandelene måles til den forholdsmæssige andel af virksomhedernes regnskabsmæssige indre værdi.

Tilknyttede virksomheder med negativ regnskabsmæssig indre værdi måles til 0 kr., og et eventuelt tilgodehavende hos disse virksomheder nedskrives med modervirksomhedens andel af den negative indre værdi, hvis det vurderes uerholdeligt. Hvis den regnskabsmæssige negative indre værdi overstiger tilgodehavendet, indregnes det resterende beløb under hensatte forpligtelser, hvis modervirksomheden har en retlig eller faktisk forpligtelse til at dække den pågældende virksomheds forpligtelser.

Nettoopskrivning af kapitalandele i tilknyttede virksomheder overføres i forbindelse med resultatdisponeringen til reserve for nettoopskrivning efter den indre værdis metode under egenkapitalen.

Kapitalandele i tilknyttede virksomheder nedskrives til genindvindingsværdi, hvis denne er lavere end den regnskabsmæssige værdi.

Tilgodehavende og skyldig selskabsskat

Aktuelle skatteforpligtelser eller tilgodehavende aktuel skat indregnes i balancen opgjort som beregnet skat af årets skattepligtige indkomst, der er reguleret for betalt acontoskat.

Andre finansielle forpligtelser

Andre finansielle forpligtelser måles til amortiseret kostpris, der sædvanligvis svarer til nominel værdi.