

BØRN, UNGE OG FAMILIER

DAGTILBUD

SKOLE OG SFO

KONTAKTOPLYSNINGER

Din Guide til Forebyggende Indsatser i CBF

SKOLEÅRET 2016/2017



Modelfoto: Thomas Mikkel Jensen



Ishøj Kommune

Indhold

Indledning og læsevejledning

1. Børn, unge og familiers. 5
Indsatser

2. Dagtilbud.....s. 17
Indsatser
Kurser

3. Skole og SFO..... s. 29
Indsatser
Kurser

4. Kontaktoplysninger s. 40
Kontaktpersoner
Medarbejderliste



Modelfoto: Thomas Mikkelsen

DET ER MED STOR GLÆDE, AT VI FOR SKOLEÅRET 2016/2017 KAN PRÆSENTERE DETTE KATALOG OVER CBF'S MULIGHEDER FOR AT UNDERSTØTTE BØRNS TRIVSEL OG UDVIKLING.

VI HAR VALGT AT KALDE KATALOGET:

”Din Guide til Forebyggende Indsatser i CBF”

Kære medarbejder i dagtilbud og på skoler,

I efteråret 2015 udgav vi den første udgave af ”Din Guide til PPR”. I mellemtiden er det tidligere PPR Center og det tidligere Familiecenter blevet sammenlagt til Center for Børn og Forebyggelse. Dermed bliver det selvfølgelig også vigtigt, at guiden afspejler de forskellige muligheder for forebyggende indsatser, som der findes i det nye, samlede center. Den nye og opdaterede guide for skoleåret 2016-2017 har derfor skiftet navn til ”Din Guide til Forebyggende Indsatser i CBF”.

Guiden beskriver alle de forskellige forebyggende indsatser, som centeret i det kommende skoleår tilbyder til børn, unge, forældre, dagtilbud og skoler. Mange af indsatserne har fungeret i mange år, men der er også beskrevet nye initiativer. Det er tanken, at du med denne guide i hånden bedre kan orientere dig i de forskellige muligheder, som du som pædagog, lærer eller anden faggruppe i et dagtilbud eller på en skole kan trække på i Center for Børn og Forebyggelse. For at gøre det nemt at slå op, er kataloget opdelt i et kapitel for dagtilbuddene og et kapitel for skolerne. Endvidere er der et kapitel, hvor unge og forældre selv kan læse om relevante tilbud - eller hvor du kan læse om, hvordan unge og forældre selv direkte kan henvende sig i forhold til deres muligheder.

Guiden beskriver ikke de tilbud og foranstaltninger, som kræver forudgående faglig undersøgelse, faglig vurdering og indstilling. Foranstaltninger, som forudsætter socialfaglig undersøgelse (§50-undersøgelse) eller pædagogisk-psykologisk vurdering er ikke beskrevet i dette katalog. Hvis der er behov for at høre nærmere om disse muligheder, bedes du rette henvendelse til den familierådgiver eller psykolog, som er tilknyttet dagtilbuddet eller skolen.

Vi håber, at du med denne guide bliver bedre klædt på til at hjælpe børn, unge og deres familier godt på vej, når der er børn og unge som mistrives eller er i dårlig udvikling. Kataloget vil blive opdateret én gang årligt inden det kommende skoleår. Vi modtager meget gerne feedback på anvendeligheden af kataloget og forslag til ændringer. Kataloget har kun mening, hvis det er en til hjælp for dig, som arbejder i en daginstitution eller på en skole. Så skriv meget gerne på cbf@ishoj.dk.

Med venlig hilsen

- Og på vegne af medarbejderne i CBF



René Juhl

Centerchef for Center for Børn og Forebyggelse



Modelfoto: Thomas Mikkel Jensen

Læsevejledning

Vi har forsøgt at gøre det nemt for dig at slå op i det rigtige afsnit, så du får relevante oplysninger fra starten. Derfor er der tre hovedafsnit:

- Børn, unge og familier
- Dagtilbud
- Skole og SFO

Du er selvfølgelig velkommen til at kigge i de andre afsnit også, hvilket i nogle tilfælde kan være relevant. F.eks. kan det som lærer eller pædagog være relevant at se, hvordan forældre kan få hjælp af medarbejderne i Center for Børn og Forebyggelse.

Center for Børn og Forebyggelse er udførende på det specialiserede børne- og ungeområde i både Ishøj og Vallensbæk kommuner. De fleste af de tilbud og indsatser, som er beskrevet i guiden, henvender sig derfor til borgere i begge kommuner. Det fremgår eksplicit i afsnittene, hvis tilbuddet/indsatsen kun henvender sig til borgere med bopæl i enten Ishøj eller Vallensbæk.

Bagerst i kataloget finder du en oversigt over daginstitutioner og skoler i Ishøj og Vallensbæk kommuner, hvor de tilknyttede CBF-medarbejdere fremgår. Til sidst finder du en samlet oversigt over CBF's medarbejdere, hvor du kan finde kontaktoplysninger.

1. Børn, unge og familier

Indsatser

- Graviditetsbesøg i Ishøj Kommune _____ 6
- Åben anonym familierådgivning i Ishøj Kommune _____ 6
- Åben anonym familierådgivning i Vallensbæk Kommune _____ 7
- Psykologisk rådgivning til unge _____ 8
- Åben konsultation ved psykolog og/eller tale-hørekonsulent _____ 8
- Åben rådgivning ved familierådgivere på skolerne _____ 9
- Åben Dør hos sundhedsplejersken på skolerne i Ishøj Kommune _____ 9
- Korte vejledningsforløb for familier _____ 10
- Familievejledning til familier med ny-diagnosticerede børn _____ 10
- Vejledning i kommunikative strategier (ADHD- eller autismeproblematikker) _____ 11
- De Utrolige År, forældrekursus _____ 12
- Samtalegrupper for børn og unge berørt af skilsmisse _____ 13
- Cool Kids, angstgrupper for børn og deres forældre _____ 14
- Tip Tab Tynde, tilbud til familier med overvægtige børn i Ishøj Kommune _____ 15
- Fit Teen, tilbud til overvægtige teenagere i Ishøj Kommune _____ 16
- Mødregruppe for unge i Ishøj Kommune _____ 16

Graviditetsbesøg i Ishøj Kommune

Målgruppe

Alle kommende forældre der venter deres første barn, og forældre som tidligere har oplevet en svær graviditet eller efter-fødselsforløb. Tilbuddet gælder kun for indbyggere i Ishøj Kommune.

Formål

Sundhedsplejerskens graviditetsbesøg giver Jer som vordende forældre mulighed for at tale med en sundhedsplejerske om forhold, der kan have betydning for den tidlige og vigtige tilknytning mellem Jer og Jeres barn efter fødslen. Besøget giver også mulighed for, at I og Jeres sundhedsplejerske kan lære hinanden at kende inden fødslen.

Indhold

Under graviditetsbesøget tager vi udgangspunkt i, hvordan graviditeten er gået indtil nu, og hvilke tanker og forventninger I har til at blive mor og far. Andre temaer såsom Jeres forventninger og tanker om fødselen, den første tid hjemme, amning osv. kan også tages op.

Forløbsbeskrivelse

Sundhedsplejersken kommer på et hjemmebesøg i graviditeten. Besøget skal helst ligge mellem 20. og 28. graviditetsuge.

Ramme for samarbejdet

Besøget varer ca. en time og foregår i Jeres hjem.

Kontakt

I kan kontakte Jeres jordemoder og få en folder, der fortæller mere om tilbuddet, og hvordan man tilmelder sig.

Sundhedsplejen kan desuden kontaktes på hverdage mellem kl. 12 og kl. 13 på tlf: 4357 7601.

Åben anonym familie- rådgivning i Ishøj Kommune

Målgruppe

Forældre, børn og unge i aldersgruppen 0-18 år med bopæl i Ishøj Kommune.

Formål

Formålet med Åben Anonym Rådgivning er at tilbyde en tidlig forebyggende familieorienteret indsats til løsning af vanskeligheder i familien. I Åben Anonym Rådgivning støtter og guider vi Jer som familie i, hvordan I kan få familielivet til at fungere – med det formål at støtte Jeres børns udvikling.

Indhold

Åben Anonym Rådgivning er relevant for Jer, som har brug for støtte til at håndtere afgrænsede problematikker i eller omkring Jeres familie. Åben anonym rådgivning omfatter samtaler, råd og vejledning. Rådgivningen tager udgangspunkt i problemstillinger defineret af Jer og/eller Jeres barn. I kan bl.a. få hjælp til bekymringer for Jeres barns trivsel og udvikling, opdragelses- og pubertetsproblemer, familiens situation ved uoverensstemmelser, samværsproblemer eller skilsmisse.

Forløbsbeskrivelse

Der tilbydes op til 5 samtaler. Den åbne rådgivning foregår enten over telefon eller som konsultation på Familieværkstedet. Desuden kan I modtage vejledning om, hvor I videre kan få hjælp til spørgsmål, bekymringer og problemstillinger.

Ramme for samarbejdet

Kontakten til Åben Anonym Rådgivning foregår via Familieværkstedet på Ishøjgård. I skal selv kontakte Familieværkstedet. Samtalerne kan være anonyme. Vi har tavshedspligt om indholdet af samtalerne, på nær oplysninger i forhold til den skærpede underretningspligt. Samtalerne er gratis.

Kontakt

Familieværkstedet på Ishøjgård
Tlf. 2343 4074.

Åben anonym familierådgivning i Vallensbæk Kommune

Målgruppe

Familier med børn under 18 år med bopæl i Vallensbæk Kommune.

Formål

Vallensbæk Familierådgivning er et tilbud om psykologisk hjælp til selvhjælp. Formålet er at forebygge mens problemerne endnu er små gennem en hurtig indsats, hvor du og din familie er medansvarlige for løsning af Jeres problemer.

Indhold

Du og din familie kan have gavn af Vallensbæk Familierådgivning, hvis I har brug for en uforpligtende snak, psykologisk rådgivning eller et terapeutisk forløb. Andre familier har for eksempel fået vores hjælp, fordi de oplevede udfordringer i forhold til forælderrollen; havde konflikter i parforholdet, som påvirkede deres børn, eller deres barn havde ændret adfærd eller humør.

Forløbsbeskrivelse

Familierådgivningen finder sted på Vallensbæk Rådhus eller i Jeres hjem. Psykologen planlægger i samråd med Jer et forløb, der passer til Jer.

Ramme for samarbejdet

Vallensbæk Familierådgivning har ikke sagsbehandlere tilknyttet. Samarbejdsaftalen imellem Ishøj og Vallensbæk kommuner betyder, at sagsbehandlere på børneområdet er placeret i Ishøj Kommune.

Hvis du/I har brug for at tale med en sagsbehandler om dit/jeres barn, skal henvendelse derfor ske til CBF. Hvis barnet har det svært i daginstitutionen eller i skolen, kan du/I ligeledes rette henvendelse til CBF. Hvis du/I ønsker det, samarbejder Vallensbæk Familierådgivning med CBF såvel som med professionelle i Vallensbæk Kommune.

Kontakt

Tore Brekke, aut. psykolog

Tlf.: 2727 4124

E-mail: tb@vallensbaek.dk

Vallensbæk Familierådgivning

Vallensbæk Rådhus

Vallensbæk Stationstov 100

2665 Vallensbæk Strand

Psykologisk rådgivning til unge

Målgruppe

Unge i alderen 14-24 år.

Formål

Ungerådgivningen er et tilbud til dig, der har ønske om en samtale med en psykolog.

Indhold

Samtalernes temaer kan være mange, fx skilsmisse hos forældrene, konflikter derhjemme, tristhed, ensomhed eller mobning. Du bestemmer, hvad der skal tales om.

Forløbsbeskrivelse

Det er muligt at få op til tre rådgivende samtaler. Vi kan desuden give dig vejledning om, hvor du videre kan få hjælp til spørgsmål, bekymringer og problemstillinger.

Ramme for samarbejde

Samtalerne kan være anonyme, eller du kan vælge at opgive dit navn. Psykologerne har tavshedspligt om indholdet af samtalerne, på nær oplysninger i forhold til den skærpede underretningspligt, hvis du vælger at opgive dit navn.



Kontakt

Kontaktpersoner er
Åsa Egholm Tlf. 2949 8780 og
Hans-Helmuth Behnke Tlf.
2949 8791.

Åben konsultation hos psykolog og talehørekonsulent

Målgruppe

Forældre som er bekymrede for deres barns trivsel og som har brug for rådgivning.

Formål

En åben konsultation er en uforpligtigende samtale med en psykolog eller en tale-hørekonsulent fra CBF, hvor du kan få rådgivning og evt. blive vejledt videre. Sammen kan vi hjælpe dig med at afklare, hvad problemet drejer sig om og finde ud af, hvordan dit barn bedst muligt støttes.

Indhold

Du kan henvende dig til CBF for at få telefonisk rådgivning eller en aftale om en åben konsultation, hvis du er bekymret for dit barns trivsel og udvikling. Samtalen kan omhandle søskendekonflikter, reaktioner i forhold til skilsmisse eller andre trivselsproblemer.

Forløbsbeskrivelse

Samtalen kan være enkeltstående eller blive en del af et handleplansforløb omkring dit barn sammen med dit barn dagtilbud eller skole.

Ramme for samarbejde

Samtalen bliver ikke registreret, og der oprettes ikke nogen sag.

Kontakt

Du kan kontakte den psykolog eller tale-hørekonsulent, der er tilknyttet dit barns dagtilbud eller skole/SFO vedr. en åben konsultation.
Se oversigt bagerst.

Åben rådgivning ved familierådgivere på skolerne

Målgruppe

Lærere, pædagoger og forældre som har en bekymring for et barns trivsel.

Formål

I Åben Rådgivning på skolerne kan du som forælder, lærer eller SFO-pædagog få sparring angående bekymringer om børns trivsel. Formålet med Åben Rådgivning på skolerne er at forbygge, at barnets problemer vokser sig så store, at der bliver grundlag for at underrette CBF's familierådgivning.

Indhold

I Åben Rådgivning på skolerne har du som forælder, lærer eller SFO-pædagog mulighed for at henvende dig og modtage sparring omkring, hvordan du skal håndtere en bekymring omkring et barn (eller grupper af børn). Henvendelserne kan handle om alt fra skolefravær og manglende lektielæsning til u hensigtsmæssige vennerelationer, hashmisbrug og ensomhed.

Du kan henvende dig anonymt. Rådgivningen varetages af familierådgivere fra StraXen i CBF.

Forløbsbeskrivelse

På alle skoler er der mulighed for at opsøge Åben rådgivning ved skolens tilknyttede familierådgiver. På de fleste skoler tilbydes rådgivningen én dag ugentligt. På nogle skoler er der kun Åben rådgivning hver 14. dag. Som forælder kan du henvende dig anonymt og få rådgivning i forhold til dit barn. Lærere og pædagoger, som har en bekymring for et barn eller en ung, kan også henvende sig og modtage sparring.

Ramme for samarbejdet

Rådgivningen foregår anonymt. Hvis en lærer eller en pædagog henvender sig med en alvorlig bekymring for et barn, kan familierådgiveren opfordre til, at der sendes en underretning om bekymringen for barnet til CBF.

Kontakt:

Åben rådgivning på barnets skole.
Spørg på skolen, hvornår familierådgiveren er på skolen.

Åben Dør hos sundhedsplejersken på skolerne i Ishøj Kommune

Målgruppe

Skoleelever og deres forældre samt lærere og SFO-pædagoger på skolerne i Ishøj Kommune.

Formål

Formålet med Åben Dør hos sundhedsplejersken på skolerne i Ishøj Kommune er at gøre det nemt for dig som elev eller forælder at få kontakt til skolens sundhedsplejerske på eget initiativ. Desuden er formålet at gøre det nemt og enkelt for skolens lærere og SFO-pædagoger at henvende sig til sundhedsplejersken ved behov.

Indhold

Åben Dør er et tilbud, hvor sundhedsplejersken står til rådighed for en sundhedssamtale, hvor du som elev eller forælder frit kan henvende dig med spørgsmål omkring din / dit barns sundhed og trivsel. Indholdet defineres derfor af henvendelsen. Det kan for eksempel dreje sig om hovedpine, syn, hyppig sygdom, vægt, kammeratskab, mobning og pubertet m.m.

Ligeledes kan lærere og SFO-pædagoger henvende sig og få råd og vejledning omkring skoleelevers sundhed.

Forløbsbeskrivelse

Åben Dør omfatter både et fast tidspunkt om ugen på den enkelte skole, hvor sundhedsplejersken er tilgængelig, og muligheden for at sende en mail og få svar via mail eller en opringning.

Ramme for samarbejdet

Som skoleelev eller forælder og som lærer eller SFO-pædagog kan du selv kontakte sundhedsplejersken på skolen.

Kontakt:

Sundhedsplejersken på den enkelte skole. Se oversigt bagerst.

Korte vejledningsforløb for familier

Målgruppe

Familier med børn i aldersgruppen 0- 18 år.

Formål

Tilbuddet om råd og vejledning er relevant for Jer, der som familie har brug for støtte til at håndtere konkrete udfordringer eller problemer i Jeres familie eller i Jeres kontakt med eksempelvis daginstitution eller skole. Formålet med tilbuddet er at forebygge, mens problemerne endnu er små gennem en hurtig og målrettet indsats.

Indhold

Tilbuddet indeholder rådgivning og vejledning, der tager udgangspunkt i Jeres ønsker om forandring. Det kan være et tilbud til hele familien, hvor der tilbydes samtaler og/eller aktiviteter, hvor igennem I som familie kan øve Jer og finde frem til nye måder at være sammen på. Det kan også være råd og vejledning, der hovedsagelig tager udgangspunkt i samtaler med Jer som forældre.

I kan for eksempel benytte tilbuddet, hvis I oplever:

- Fastlåste konflikter
- U hensigtsmæssige mønstre i familien
- Behov for at blive bedre til at lytte til og forstå hinanden i familien
- Behov for hjælp til at se og forstå Jeres barn og støtte barnets trivsel og udvikling
- Behov for hjælp til at få et bedre samarbejde med Jeres barns netværk, f.eks. skole og daginstitution.

Forløbsbeskrivelse

Den familieorienterede rådgivning tilbydes som enkelte samtaler eller kortere eller længerevarende samtale/aktivitetsforløb. Et samtale- eller aktivitetsforløb kan have en varighed på op til seks måneder. Forløbet foregår på Familieværkstedet på Ishøjgård.

Ramme for samarbejdet

Center for Børn og Forebyggelse visiterer familier til et rådgivnings- og vejledningsforløb i Familieværkstedet på Ishøjgård.

Det forventes at I er motiverede for at indgå i tilbuddet. Efter afsluttet rådgivnings- og vejledningsforløb bliver der udfærdiget et kort udskrivningsbrev til Jeres familierådgiver.

Der er ikke krav om, at der skal være udarbejdet en børnefaglig undersøgelse eller en handleplan forud for opstart af et rådgivnings- og vejledningsforløb.

Kontakt

StraXen i CBF. Tlf. 4357 7578.

Familievejledning til familier med ny-diagnosticerede børn

Målgruppe

Familier med børn i aldersgruppen 0- 18 år, hvor barnet for nyligt er blevet diagnosticeret med en betydelig og varig fysisk eller psykisk funktionsnedsættelse.

Formål

Som forælder til et barn, som for nyligt er blevet diagnosticeret med en betydelig og varig fysisk eller psykisk funktionsnedsættelse, kan du få tilbudt rådgivning og vejledning. Rådgivningen skal styrke dit barns og din families videre udvikling og trivsel set i lyset af Jeres ændrede livssituation, som følge af dit barns funktionsnedsættelse.

Indhold

Familievejledningen gives så vidt muligt ved besøg i hjemmet. Familievejledningen er introducerende og af generel og overordnet karakter. Den helhedsorienterede rådgivning skal medvirke til at øge dit kendskab til relevante offentlige tilbud og muligheder for iværksættelse af sociale indsatser. I forbindelse med familievejledningen informerer vi også om relevante statslige vidensmiljøer og hjælpeorganisationer.

Forløbsbeskrivelse

Familievejlederordningen er en form for "brobygning" imellem kommunen og Jer som familie i den indledende fase, efter at dit barns funktionsnedsættelse er konstateret. Familievejledningen foregår ved et enkelt hjemmebesøg. Familievejledningen skal gennemføres indenfor tre måneder efter, at Center for Børn og Forebyggelse har fået besked om dit barns fysiske eller psykiske funktionsnedsættelse.

Ramme for samarbejdet

StraXen i Center for Børn og Forebyggelse henviser familier med behov for familievejledning til Ishøjgård, som er ansvarlig for tilbuddet. Efter afsluttet hjemmebesøg bliver der udfærdiget et journalnotat om gennemført familievejledning.

Kontakt

StraXen i CBF. Tlf. 4357 7578.

Vejledning i kommunikative strategier (Autisme- og ADHD-problematikker)

Målgruppe

Familier med børn der for nyligt er blevet diagnosticeret med autisme- og/eller ADHD-problematikker.

Formål

Som forælder til et barn, der for nyligt er blevet diagnosticeret med autisme- og/eller ADHD-problematikker kan du få vejledning fra CBF's tale-hørekonsulenter. Formålet med tilbuddet er, at give dig redskaber til at styrke dit barns kommunikative og sproglige udvikling.

Indhold

Familier, der er henvist til et § 11.8 vejledningsforløb på familieværkstedet, kan få et tilbud om en vejledende indsats ved tale-hørekonsulenterne i forhold til at styrke barnets kommunikative og sproglige udvikling.

Der vil være fokus på vejledning der kan udvikle

færdigheder i:

- kommunikativ brug af sproget
- brugen af sproget som redskab
- anvendelse af kommunikation og sprog til at skabe sammenhæng

Vejledningen vil ligeledes have fokus på det der kræves af dig og andre voksne i dit barns omgivelser, for at kunne kommunikere mest hensigtsmæssigt med børn med autisme- eller ADHD-problematikker.

De metoder, der anvendes i vejledningen, omfatter blandt andet visuelle kommunikationsformer, der kan fungere som supplement til det talte sprog.

Forløbsbeskrivelse

Et vejledningsforløb består typisk af to til fire vejledningsbesøg i hjemmet. Det er en målsætning, at der så vidt muligt anvendes de samme metoder i barnets hjem som i institutionen/skolen. I et forløb kan der derfor indgå en fælles vejledning for hjem og institution/skole.

Ramme for samarbejde

Familieværkstedet henviser familier til vejledningstilbuddet.

Tale-hørekonsulenterne i Center for Børn og Forebyggelse varetager vejledningsforløbene.



Kontakt

Familieværkstedet
Tlf. 4374 2074

Tilbuddet varetages af tale-høre-
konsulenterne
Lars Arlaud,
Inger Neiegaard og
Tine Frehr Hansen.

De Utrolige År

Forældrekursus

Målgruppe

Forældre, som har børn med handicap indenfor ADHD og autisme.

Formål

Det er hensigten med forløbet, at du som forælder får redskaber til at håndtere det at have et eller flere børn med ADHD og/eller autisme.

Indhold

Et forældrekursus er både et forebyggende og et behandlende tilbud. Forældrekurset er særligt tilpasset forældre, der har børn med ADHD, autisme eller en lignende problematik.

Forældrekurset har et overordnet fokus på det positive samvær mellem forældre og barnet. Kurset er bygget op omkring den tankegang, at når vi giver opmærksomhed til den adfærd, som vi ønsker fra vores børn, vil vi se mere af den ønskede adfærd.

På kurset får du en bredere forståelse af dit barns udfordringer og hvilken betydning udfordringerne har for dit barns adfærd. Du får viden om, hvordan du kan tage højde for dit barns vanskeligheder, hvilket også gør dit barn bedre til at håndtere sine egne problemer.

På hver kursusaften bliver der vist videoklip, som bliver diskuteret, og der arbejdes med metoder til konfliktløsning og til at skabe mere struktur og ro i dagligdagen. Der vil også være ideer til nye legeaktiviteter og træning af anerkendende og klar kommunikation i familien.

Kurset giver plads til at udveksle erfaringer med hinanden om hverdagens problemer og succeshistorier.

Kursets indhold er bygget op omkring en "forældrepyramide", der minder om en kostpyramide på den måde, at der skal bruges mest fra bunden og mindst fra toppen. I løbet af kursusgangene gennemgår vi forskellige temaer som leg, opmærksomhed, problemløsning, ros, opmuntring, belønning, logiske konsekvenser, tænkepause m.m.

Forløbsbeskrivelse

På forældrekurserne mødes ca. 6 forældrepar – 2 timer om ugen i ca. 16 uger. Der starter nye kurser op 2 gange om året.

Ramme for samarbejdet

Der er tale om et intensivt forløb og imellem møderne er der hjemmeopgaver samt et ugentligt opkald fra gruppelederne



Kontakt

Når der er åbne pladser, annonceres tilbuddet på ForældreIntra.

Kontaktpersoner er Ditte-Maria Ravn og Susanne Pliniusen.

Samtalegrupper for børn og unge berørt af skilsmisse

Målgruppe

Børn og unge i alderen 10 – 16 år, hvis forældre ikke bor sammen. Børnenes forældre indgår også i en del af samtalegruppeforløbet

Formål

Samtalegrupperne er tænkt som et rum for børn og unge, hvor du kan møde nogen som er i samme situation, som dig, og hvor du kan få sat ord på og delt dine tanker, følelser og oplevelser – både de positive og de svære. En del af forløbet er rettet mod forældrene. Som forælder kan du via samtalegruppen få viden om børneperspektivet i en skilsmisssituation.

Indhold

Samtalegruppen er et fortroligt rum, hvor du igennem samtale og forskellige praktiske aktiviteter får mulighed for at snakke om tanker, følelser, problemer, nye muligheder, og hvordan du håndterer den nye situation i familien. Du vil opleve at få støtte fra grupelederne, men også fra de andre deltagere i gruppen.

Forløbsbeskrivelse

Forløbet består af en opstartssamtale med børn/unge og forældre, seks gruppegange og en afsluttende samtale med børn/unge og forældre. Inden gruppen starter, inviterer vi forældrene til en forpligtende kursusaften, hvor vi, udover praktiske informationer, taler om, hvordan det er at være skilsmissebarn, hvad en konflikt imellem forældre kan betyde for barnet, og hvordan forældre/stedforældre bedst muligt støtter barnet. Der kører fire samtalegrupper årligt. Der er plads til 8 børn i hver gruppe, og grupperne inddeles, så der ikke er for stor aldersspredning.

Ramme for samarbejde

Vi forventer, at du som forælder deltager i kursusaften, samt opstarts- og afsluttende samtaler. Du skal selv sørge for transport til og fra gruppen på Gildbroskolen i Ishøj. Ved opstart beder vi dig om at udfylde et skema med kontaktoplysninger og andre informationer, som det kan være nødvendigt, at vi har om barnet.

CBFs samtalegrupper for børn berørt af skilsmisse henvender sig til børn og unge i alderen 10-16 år.

For yngre børn er det muligt at tilkalde CBFs psykologer, der tilbyder at vejlede personalet i barnets dagtilbud eller skole/SFO i, hvordan der kan arbejdes med problemstillinger, der vedrører forældres skilsmisse.



Modelfoto: Thomas Mikkel Jensen



Kontakt

Børnegruppen varetages af to psykologer fra CBF. Alle kan henvise børn til gruppen. Opstart af nye grupper vil blive meldt ud på CBFs hjemmeside og via Personale- og ForældreIntra på skolerne i Ishøj og Vallensbæk. Som forælder kan du derefter rette direkte henvendelse til grupelederne.

Kontaktperson er
Rebecca Skaarup-Hille

Cool kids

Angstgruppe for børn og deres forældre

Målgruppe

Børn i alderen 6-12 år samt deres forældre

Formål

Angst kan blive en stor barriere for et barns trivsel og livsudfoldelse. Formålet med Cool kids angstgrupper er at forebygge, at angsten bliver en alvorlig hindring for dit barns udvikling og trivsel.

Indhold

Forskning viser, at angstlidelse i barndommen er en af de hyppigste lidelser. I Cool kids arbejder vi målrettet med børnenes angstproblematikker og giver dig og dit barn indsigt og forståelse for angstens natur, og for hvilke strategier, I kan bruge. Den bedste måde at komme angsten til livs på, er ved at udfordre den og ved at blive i situationer, der virker skræmmende for herigennem at lære, at det er ufarligt. Eksponeringen sker naturligvis gradvist og i tæt samarbejde med dig og dit barn.

Forløbsbeskrivelse

Cool kids er et veldokumenteret og evidensbaseret forløb, som tager udgangspunkt i kognitiv adfærdsterapi. Forløbet strækker sig over 10 sessioner. Forløbet er gruppebaseret, og der er plads til 6 børn og deres forældre i hvert forløb. Der afholdes forsamlinger forud for hvert forløb, således at vi kan afdækkes, om der er tale om en angstproblematik.

Der vil være opsamlings-sessioner 3, 6 og 9 måneder efter endt forløb, således at vi sikrer en fortsat ændring i det angste tankemønster.

De yngste børn (6-8-årige) tilbydes et mini Cool kids forløb i reduceret og tilpasset omfang.

Ramme for samarbejde

Vi forventer, at forældre og børn deltager i alle gruppegangene, og at I afsætter tid til at arbejde med hjemmeopgaver mellem gruppegangene.



Kontakt

Cool kids forløb annonceres på ForældreIntra på skolerne i Ishøj og Vallensbæk, når der er ledige pladser. Forældrene kan derefter rette direkte henvendelse til gruppelederne. Det er ligeledes muligt for både psykologer og lærere at kontakte gruppelederne ved bekymring for en angstproblematik hos et barn.

Kontaktpersoner er Ása Egholm eller Susanne Plinius.

Tip Tab Tynde

Tilbud til familier med overvægtige børn i Ishøj Kommune

Målgruppe

Familier med skolebørn fra 0. til 6. klasse med bopæl i Ishøj Kommune.

Formål

Tip Tab Tynde henvender sig til Jer, der som familie gerne vil ændre kost- og motionsvaner, så både børn og forældre får en sundere livsstil. Formålet er at støtte Jer i processen hen imod en sundere hverdag.

Indhold

I Tip Tab Tynde arbejder vi ud fra den enkelte familiens situation og ønsker om at ændre livsstil. Det vil sige, at vejledningen tilpasses, så den matcher lige præcis Jeres families situation og hverdag. Vi rådgiver både om kost og motion og om hvordan I kan omsætte Jeres nye viden om kost og motion til ændrede vaner i dagligdagen. Tip Tab Tynde omfatter også et kortere gruppeforløb, hvor vi blandt andet rådgiver om, hvordan I som forældre kan håndtere de udfordringer, der knytter sig til det at have et overvægtigt barn, eksempelvis regulering af måltider og madmængder. I gruppeforløbet får I desuden mulighed for at udveksle erfaringer med andre familier, der står i en lignende situation.

Forløbsbeskrivelse

Tip tab tynde er et samlet forløb, som typisk løber over to år, og som består af:

- Individuelle rådgivninger hos sundhedsplejersken til det enkelte barn og familien.
- Gratis madlavningsaftner for hele familien.
- Gratis svømning to gange ugentligt.

Ramme for samarbejdet

Samarbejdet starter ofte i forbindelse med en sundhedssamtale på skolen, men I kan også selv henvende Jer direkte til Tip Tab Tynde. Ved tilmelding til forløbet binder man sig til at deltage i alle tre dele af forløbet.



Kontakt

Sundhedsplejerske Lone Mølgård
Tlf. 5132 7691

Sundhedsplejerske Liselotte
Winsløv Tlf. 2449 3575

Sundhedsplejerske Jacqueline
Bennett Tlf. 2941 3516

Børne-unge læge Tove Billeskov
Tlf. 2422 9199

FitTeen

Tilbud til overvægtige teenagere i Ishøj Kommune

Målgruppe

Overvægtige teenagere fra 7. til 9. klasse og deres forældre med bopæl i Ishøj Kommune.

Formål

Formålet med FitTeen er at give et kost- og motionstilbud, som kan hjælpe dig og dine forældre med at ændre vaner i en sundere retning.

Indhold

I FitTeen laver vi holdtræning, som fokuserer på konditions- og styrketræning. Holdtræningen foregår i fitnesscenteret i Ishøj Bycenter. Som deltager i FitTeen bliver du fuldgældigt medlem af fitnesscenteret, så du også selv kan træne udover holdtræningen.

FitTeen består desuden af kostvejledning, hvor du og dine forældre får viden om sund kost og inspiration til, hvordan I sammen kan opbygge sundere kostvaner.

Forløbsbeskrivelse

FitTeen er et 6-måneders forløb, som består af:

- Holdtræning to gange ugentligt.
- Gerne selvtræning en til to gange ugentligt.
- Kostvejledning ved forløbets start og en til to gange under forløbet.

Deltagelse koster 600 kroner. Der kan evt. være mulighed for at forlænge forløbet ved behov.

Ramme for samarbejdet

Samarbejdet starter ofte i forbindelse med en sundhedssamtale på skolen, men som familie kan I også selv henvende Jer til FitTeen.



Kontakt

Børne-unge læge Tove Billeskov
Tlf. 2422 9199

Mødregruppe for unge i Ishøj Kommune

Målgruppe

Unge i alderen 16 til 25 år, som er gravide eller er mødre til små børn – og som er bosiddende i Ishøj Kommune.

Formål

Formålet med Ung Mødregruppe er at tilbyde dig, som er mellem 16 og 25 år, og som er gravid eller mor til et lille barn, mulighed for at møde andre unge, som er i samme situation. I Ung Mødregruppe får du mulighed for at skabe et lokalt netværk og for at diskutere ny viden om graviditet og børn.

Indhold

I Ung Mødregruppe tager vi udgangspunkt i deltagernes egne oplevelser, og i det der optager jer mest i øjeblikket. Under møderne i Ung Mødregruppe vil der ofte blive sat et emne på programmet, som vi fordyber os i - eksempelvis børns følelsesmæssige udvikling, børns sprog og motorik, hvordan er det at være blevet en familie, pasning efter barselsorlov osv. På baggrund af jeres ønsker inviteres andre fagpersoner desuden til at holde oplæg og deltage i dialogen – eksempelvis tandplejer, familierapeut, tale-hørekonsulent eller UU-vejleder.

I Ung Mødregruppe tager vi jævnligt på små ture ud af huset lokalt i Ishøj – for eksempel til Bredkærgård, biblioteket eller havnen. Et par gange om året tager vi også en større tur til enten ZOO, Tivoli eller Bakken.

Forløbsbeskrivelse

Ung Mødregruppe mødes hver onsdag kl. 10.30 til 13.15 i Stenbjerggård Beboer- og Kulturhus. Det er muligt at starte i gruppen allerede i graviditeten og deltage frem til barselsorloven slutter.

Ramme for samarbejdet

Når man har besluttet sig for at deltage i gruppen forventes det, at man deltager hver gang.



Kontakt

Sundhedsplejerskerne
Marianne Reves Tlf. 5123 1383
Marianne Bidstrup Tlf. 5123 1382

2. Dagtilbud

Indsatser

- Konsultative møder i daginstitutioner i Ishøj Kommune _____ 18
- Konsultative møder i dagplejen i Ishøj Kommune _____ 19
- Tværfaglige teammøder i Ishøj Kommune _____ 20
- Tværfaglige møder og fleksible samarbejds møder i Vallensbæk Kommune _____ 21
- Fokuserede handleplansforløb _____ 22
- Supervisionsgrupper _____ 23
- Aktionslæringsforløb i Ishøj Kommune _____ 24
- Fys- /ergo-konsultation _____ 25

Kurser

- "Tegn til tale" for begyndere og let øvede _____ 26
- Kursus, Autismespektrumforstyrrelser _____ 27
- Kursus, Ængstelighed og angst _____ 27
- Kursus, Eksekutive funktioner _____ 28
- Workshop, Mindfulness i arbejdet med børn _____ 28

Konsultative møder i daginstitutioner i Ishøj Kommune

Målgruppe

Daginstitutioner for børn i alderen 0-6 år.

Formål

Tilbuddet er en forebyggende indsats med fokus på at kvalificere den videre indsats i pædagogisk praksis igennem tværfaglig konsultativ bistand. Møderne har til hensigt at give pædagogerne og ledelsen en nem og hurtig tilgang til sparring med CBF's medarbejder.

Indhold

På de konsultative møder tilbydes refleksionsfremmende processer, samt mere konkret vejledning og ekspertrådgivning. Dialogen kan være med afsæt i et barn eller grupper af børn.

Møderne er konsultative og kan betragtes som et rum for bekymringer eller udfordringer, hvor der tilbydes sparring ud fra et helhedsorienteret perspektiv med fokus på psykologiske, sproglige og specialpædagogiske perspektiver. I dialogen indkredses problematikken og der drøftes forskellige veje i forhold til videre handleplaner.

Forløbsbeskrivelse

I de konsultative møder deltager institutionens tilknyttede psykolog, støtte- og ressourcepædagog og tale-høre-konsulent fra CBF. Møderne kan afholdes en gang månedligt. Hyppigheden af møderne aftales dog mellem institutionsleder og de tilknyttede CBF-medarbejdere for ét skoleår ad gangen.

Ramme for samarbejde

Møderne er konsultative og dialogbaserede. CBF anbefaler, at der afsættes ca. 30 min. til drøftelse pr. barn eller gruppe. Det er muligt at følge op på tidligere drøftede problematikker, og det er personalets opgave at tage initiativ til opfølgningen.

Hvis der drøftes navngivne børn, skal forældrene være bekendt med, at problemstillingen tages op med teamet. Forældrene kan også deltage på konsultative møder – enten alene eller sammen med personalet fra daginstitutionen.

Kontakt

Der kan rettes henvendelse til institutionens tilknyttede ressourcepædagog, tale - høre-konsulent eller psykolog, hvorefter mødefrekvensen aftales i fællesskab. Se oversigt bagerst.

Konsultative møder i dagplejen i Ishøj Kommune

Målgruppe

Dagplejen i Ishøj Kommune

Formål

Tilbuddet er en forebyggende indsats med fokus på at kvalificere den videre indsats i pædagogisk praksis igennem tværfaglig konsultativ bistand. Møderne har til hensigt at give personale og ledelse en nem og hurtig tilgang til sparring med CBF's medarbejder.

Indhold

På de konsultative møder tilbydes refleksionsfremmende processer, samt konkret vejledning og ekspertrådgivning. Dialogen kan være med afsæt i et barn eller grupper af børn.

Møderne er konsultative og kan betragtes som et rum for bekymringer eller udfordringer, hvor der tilbydes sparring ud fra et helhedsorienteret perspektiv med fokus på psykologiske og sproglige problemstillinger. I dialogen indkredses problematikken og der drøftes forskellige veje i forhold til videre handleplaner.

Forløbsbeskrivelse

I de konsultative møder deltager dagplejens tilknyttede psykolog og tale-hørekonsulent fra CBF. Møderne kan afholdes en gang månedligt. Hyppigheden af møderne aftales mellem dagplejen og de tilknyttede CBF-medarbejdere for ét skoleår ad gangen.

Ramme for samarbejde

Møderne er konsultative og dialogbaserede. CBF anbefaler, at der afsættes ca. 30 min. til drøftelse pr. barn. Det er muligt at følge op på tidligere drøftede problematikker, her er det personalets opgave at tage initiativ til opfølgningen. Hvis der drøftes navngivne børn, skal forældrene være bekendt med, at problemstillingen tages op med teamet. Forældrene kan også deltage på konsultative møder – enten alene eller sammen med personalet fra dagplejen.

Kontakt

Der kan rettes henvendelse til dagplejens tilknyttede tale - hørekonsulent eller psykolog, hvorefter mødefrekvensen aftales i fællesskab. Se oversigt bagerst.



Modelfoto: Thomas Mikkel Jensen

Tværfaglige teammøder i Ishøj Kommune

Målgruppe

Personale i dagtilbud for børn i alderen 0-6 år i Ishøj Kommune.

Formål

Formålet med de tværfaglige teammøder er at give dagtilbuddenes personale mulighed for sparring med andre faggrupper, når de har en bekymring for et barn eller en gruppe af børn. På de tværfaglige teammøder er der både mulighed for at drøfte anonyme problemstillinger og navngivne sager.

Indhold

De tværfaglige teammøder udgør et tværfagligt sparringsrum for personalet i Ishøj Kommunes dagtilbud. Personalet i dagtilbuddet kan på mødet få råd og vejledning fra psykolog, familierådgiver og sundhedsplejerske omkring relevante strategier i forhold til håndtering af bekymringen. I de tværfaglige teammøder deltager dagtilbuddets tilknyttede psykolog og sundhedsplejerske samt en familierådgiver fra StraXen i CBF. Derudover kan der indkaldes relevante fagpersoner efter behov. Dagtilbuddenes ledelse er oftest også til stede på møderne.

Forløbsbeskrivelse

I de fleste dagtilbud i Ishøj Kommune afholdes de tværfaglige teammøder hver tredje måned. De tværfaglige teammøders varighed er ca. 1½ time. Dagtilbuddets leder er koordinator for de tværfaglige teammøder.

Ramme for samarbejdet

Møderne er konsultative og dialogbaserede. Hvis en medarbejder ønsker at få sparring på en sag i teamet, kan medarbejderen henvende sig til teamets koordinator. Medarbejderen kan enten fremlægge en sag anonymt for teamet, eller fremlægge en sag på et navngivent barn. Forældrene skal have givet samtykke, hvis navngivne sager skal drøftes flere gange. En navngiven sag må (jf. § 49a) drøftes én gang uden forældrenes samtykke.

Kontakt

Kontaktperson er dagtilbuddets leder.

Tværfaglige møder og fleksible samarbejds møder i Vallensbæk Kommune

Målgruppe

Personale i dagtilbud for børn i alderen 0-6 år i Vallensbæk Kommune.

Formål

Formålet med det tværfaglige samarbejde i Vallensbæk Kommune er, at give dagtilbuddenes personale mulighed for sparring med andre faggrupper, når de har en bekymring for et barn eller en gruppe af børn. I det tværfaglige samarbejde er der både mulighed for at drøfte anonyme problemstillinger og navngivne sager.

Indhold

De tværfaglige møder og fleksible samarbejds møder udgør tværfaglige sparringsrum for personalet i Vallensbæk Kommunes dagtilbud.

De tværfaglige møder for dagtilbuddene i Vallensbæk Kommune danner rammen om arbejdet med den tidlige indsats. Ud over dagtilbuddenes egne ledere og ressourcepersoner (profilpædagoger) er psykolog, sagsbehandler (familierådgiver fra StraXen), tale/hørekonsulent og sundhedsplejerske til stede og kan give faglig sparring. Sparringen foregår i anonymiseret form, og har man brug for at samarbejde tværfagligt omkring et konkret barn, kan man i stedet benytte de fleksible samarbejds møder.

De fleksible samarbejds møder bruges til at samarbejde omkring konkrete børn, og vil involvere de ressourcepersoner, der er relevante i forhold til den specifikke sag. Det er derudover altid muligt at indkalde til samarbejds møder i akutte sager.

Forløbsbeskrivelse

De tværfaglige møder afholdes en gang om måneden på distriktsbasis. Det vil sige, at der afholdes et månedligt møde pr. skoledistrikt, hvor alle dagtilbud i distriktet kan deltage. Møderne har en varighed af to timer og er placeret i dagtimerne. To gange om måneden er ressourcepersonerne (psykolog, sagsbehandler, sundhedsplejerske og tale-hørekonsulent) tilgængelige på distriktsskolen, og der kan afholdes fleksible samarbejds møder, hvis det er relevant.

Ramme for samarbejdet

Møderne er konsultative og dialogbaserede. Hvis en medarbejder ønsker at få sparring på en sag i teamet, kan medarbejderen henvende sig til sin leder eller dagtilbuddets ressourceperson (profilpædagog). Medarbejderen kan enten fremlægge en sag anonymt på det tværfaglige møde, eller fremlægge en sag på et navngivent barn på det fleksible samarbejds møde. Forældrene skal have givet samtykke, hvis navngivne sager skal drøftes flere gange. En navngiven sag må (jf. § 49a) drøftes én gang uden forældrenes samtykke.

Kontakt

Kontaktperson er dagtilbuddets ressourceperson (profilpædagog) eller dagtilbudslederen.

Fokuseret handleplansforløb

Målgruppe

Dagtilbud for børn i alderen 0-6 år.

Formål

Formålet med et fokuseret handleplansforløb er sammen med personalet i dagtilbud at udforske mulighederne for at tilrettelægge barnets dag og miljø, så trivsel og læring øges.

Indhold

Et fokuseret handleplansforløb er et samarbejde mellem dagtilbud, CBF og forældre omkring et barns trivsel og udvikling. Et handleplansforløb kan involvere en eller flere faggrupper fra CBF. Handleplansforløbet er et struktureret forløb, hvor CBF-medarbejderen påtager sig en tovholderfunktion. Et forløb vil altid indebære aftaler om indsats i dagtilbuddet og ofte også hjemme. Det kan også indeholde anamnesesamtale med forældrene, observationer, gruppeindsatser i dagtilbuddet osv.. Et forløb kan også indeholde en psykologisk eller sproglig udredning med det fokus at kvalificere handleplanen.

Forløbsbeskrivelse

Forløbet tager altid afsæt i en fælles skriftlig handleplan, som CBF tilbyder at være tovholder på. På første møde drøfter vi problemstillingen, tidligere tiltag og deres effekt, samt laver 1. udkast til en handleplan.

Et handleplansforløb kan have forskellig varighed. Et typisk forløb består af 3-5 handleplansmøder over en periode på 4-5 måneder. Ved hvert møde sætter vi nye mål og evaluerer på den hidtidige indsats.

Når CBF og personalet i dagtilbuddet har afklaret, hvordan man fremadrettet skal arbejde med barnet, og når vi sammen ser tilstrækkelige tegn på forbedret trivsel og læring, afslutter vi forløbet.

Ramme for samarbejde

Forældrene skal være orienterede og have givet samtykke, før handleplanen kan igangsættes. Derfor er det centralt, at forældrene deltager på det første handleplansmøde. Personalet skal afsætte tid til at mødes ca. en gang om måneden og være indstillet på at arbejde med handleplanen mellem møderne.

Kontakt

Opstart af fokuserede handleplansforløb prioriteres i et samarbejde mellem CBF's medarbejdere og dagtilbuddets ledelse. Dagtilbuddet indkalder til 1. handleplansmøde.

Supervisionsgrupper

Målgruppe

Personale i dagtilbud for børn i alderen 0-6 år.

Formål

Formålet med supervision er at skabe faglig og personlig udvikling. Hensigten er at give pædagoger, pædagogmedhjælpere eller dagplejere et rum til at forholde sig reflektivt til deres eget og deres kollegaers virke.

Indhold

Supervision er en samtalemethode, som kan benyttes, når man ønsker faglig udvikling eller oplever problemstillinger i forbindelse med sit arbejde.

Det er en metode til at skabe et bedre fagligt overblik over sine forståelses- og handlemuligheder. I supervision søger vi efter nye forståelser, nye vinkler og nye måder at gå til arbejdet på.

Supervision tager udgangspunkt i den systemiske teori og er opbygget således, at psykologen fungerer som interviewer og den interviewede modtager refleksioner fra sine kollegaer.

Forløbsbeskrivelse

En supervisionsgruppe etableres med faste deltagere (min. 4, max. 8) og kører over 4-6 supervisionsgange.

Der er 1-2 psykologer tilknyttet en supervisionsgruppe. Det er psykologerne, der varetager supervisorrollen.

Ramme for samarbejde

Det forventes, at man er motiveret for deltagelse i fælles refleksion om kollegaernes problemstillinger, samt har lyst til selv at fortælle om egne problemstillinger/dilemmaer. Vi tager ansvar for at samle op på evt. sårbare drøftelser og for at klimaet i gruppen er rart og trygt.



Modelfoto:
Thomas Mikkel Jensen

Kontakt

Ledelsen for dagtilbuddet kan rekvirere et supervisionsforløb gennem kontakt til dagtilbuddets tilknyttede psykolog.

Aktionslæringsforløb i Ishøj Kommune

Målgruppe

Daginstitution børn i alderen 0-6 år i Ishøj.

Formål

Aktionslæring er en metode, der kan bidrage til at understøtte udvikling af pædagogisk praksis rettet mod børns hverdagsliv.

Indhold

Via aktionslæring udforsker personalet i fællesskab egen praksis igennem systematiske undersøgelser/aktioner og bearbejdning. Den viden, der findes i praksis, er en ganske særlig form for viden. Denne viden udgør et stort potentiale for værdifuld kollegial læring og læring for personalet selv. At arbejde med aktionslæring er at gå på opdagelse i praksis ved at afprøve og analysere aftalte handlinger.

Aktionslæringsforløb giver samtidig mulighed for at arbejde inkluderende og ressourceorienteret i børnegrupper og at blive klogere på de handlinger, der fremmer inklusion og understøtte personalets kompetencer og ressourcer i arbejdet med enkelte børn og grupper af børn.

Eksempler på situationer, som inviterer til aktionslæringsforløb:

- at forebygge udsatte positioner i børnegrupper for enkelte børn/grupper af børn.
- at videreudvikle inkluderende læringsmiljøer, f.eks. garderobesituationer, spisesituationer, udeliv og aktiviteter.
- at undersøge problematiseret forældresamarbejde.

Forløbsbeskrivelse

Aktionslæringsforløb forløber over 4 uger med et gennemsnitligt timeforbrug på ca. 10 timer.

Indledningsvis vil der være mulighed for en introduktion af aktionslæring på et personalemøde.

1. Mødedag - Indledende samtale (2 timer)
2. Mødedag - Aktion og observation af aktion (1 time) og didaktisk samtale (2 timer)
3. Mødedag - Aktion og observation af aktion (1 time) og didaktisk samtale (2 timer)
4. Mødedag - Afsluttende samtale (2 timer)

Ramme for samarbejde

I et aktionslæringsforløb deltager stuens personale i alle mødedage. Derudover deltager daginstitutionens leder eller afdelingsleder i den afsluttende samtale.

Institutionens tilknyttede ressourcepædagog indgår i et makkerpar med en kollega fra korpset. Timerne, der er afsat til aktionslæringsforløb, er timer, der er udover ressourcepædagogens allerede tildelte ressource timer i institutionen.

Det er institutionens opgave at oplyse forældregruppen om aktionslæringsforløb i institutionen.

Kontakt

Kontaktperson er daginstitutionens tilknyttede ressourcepædagog.
Se oversigt bagerst.

Tilbud om fysioterapeutisk og ergoterapeutisk bistand/vejledning til specialgrupper

Målgruppe

Personale i specialgrupperne i daginstitutionerne Piletræet og Birkely i Ishøj og Vallensbæk Kommuner med behov for udvidet rådgivning/vejledning omkring børn med særlige behov.

Formål

Tilbuddet er en forebyggende indsats, som har til formål at fremme børnenes motoriske og sansemæssige udvikling og trivsel samt at udvikle og /eller vedligeholde deres funktionsniveau. Indsatsen skal ses i sammenhæng med andre indsatser, som støtter det enkelte barns udvikling.

Indhold

Der gives vejledning til personalet i specialgrupper i henholdsvis Piletræet (Ishøj) og Birkely (Vallensbæk) i forbindelse med arbejdet med at understøtte udviklingen af det enkelte barns motoriske og sansemæssige udvikling.

Ramme for samarbejdet

Der er aftalt en ramme for samarbejdet mellem Center for Børn og Forebyggelse og Terapien ved Kirkebækskolen.

Tilbud om fysioterapeutisk og ergoterapeutisk vejledning til pædagoger i institutioner i Ishøj Kommune

Målgruppe

Pædagoger og andet personale, der arbejder med børn i alderen 0-6 år i Ishøj Kommune.

Formål

Tilbuddet består af generel rådgivning og vejledning i daginstitutioner. Formålet er først og fremmest at give personalet flere pædagogiske handlemuligheder for at støtte børn med motoriske vanskeligheder.

Indhold

Via en rådgivende og vejledende indsats understøttes pædagogers og andet personales arbejde med børnenes motoriske- og sansemæssige udvikling. Indsatsen skal ses i sammenhæng med andre forebyggende indsatser.

Ramme for samarbejdet

Der er aftalt en ramme for samarbejdet mellem Center for Børn og Forebyggelse og Terapien ved Kirkebækskolen.

Kontakt

Jeanet Snevig Gustafson
Afdelingsleder terapien Kirkebækskolen og Børneterapeuterne
Direkte +45 43 66 05 55
Mobil +45 40 43 23 93
Email 3jg@ishoj.dk

Kontakt

Jeanet Snevig Gustafson
Afdelingsleder terapien Kirkebækskolen og Børneterapeuterne
Direkte +45 43 66 05 55
Mobil +45 40 43 23 93
Email 3jg@ishoj.dk

”Tegn til tale” for begyndere og let øvede

Målgruppe

Personale i dagtilbud, der arbejder med børn med særlige behov. Der tilbydes både kurser for begyndere og for let øvede (dvs. medarbejdere som har lidt kendskab til at bruge ”tegn til tale”)

Formål

At personalet får viden om, hvordan der kan skabes et kommunikationsmiljø i dagtilbuddet, som understøtter det talte sprog.

Indhold

”Tegn til tale” er en støttende kommunikationsform, der anvendes som supplement til det talte sprog for hørende børn, som har vanskeligheder med at forstå eller udtrykke sig alene ved hjælp af talesprog.

Kursusforløbet har særlig fokus på pædagogisk og visuel kommunikation, hvilket vi vil arbejde med gennem teori og praktiske øvelser.

Forløbsbeskrivelse

Kurser for begyndere

Kurset strækker sig over 4 kursusgange á 3 timer og afholdes i mødelokalet på etage 5 på Ishøj Rådhus.

- 5. oktober 2016 kl. 12.30-15.30
- 2. november 2016 kl. 12.30-15.30
- 5. december 2016 kl. 9.00-12.00
- 9. januar 2017 kl. 12.30-15.30

Kurser for let øvede

- 2. november 2016 kl. 9.00-12.00
- 5. december 2016 kl. 12.30-15.30
- 8. marts 2017 kl. 12.30-15.30

Ramme for samarbejde

Der vil efter hver kursusgang være øvelser, som skal afprøves og øves i egen praksis.



Kontakt

Kontaktpersoner er Berit Jørgensen og Natalia Ouzdenovo.

Autismespektrumsforstyrrelser

Målgruppe

Personale i dagtilbud for børn i alderen 0-6 år

Formål

At personalet omkring en stue/gruppe får en grundlæggende viden om børn med udfordringer omkring kommunikation, socialt samspil og legeudvikling.

Oplægget kan danne afsæt for videre drøftelse i personalegruppen om tilrettelæggelse af en pædagogik, som understøtter deltagelsesmuligheder for børn med særlige behov.

Indhold

Personalet tilbydes et oplæg med fokus på den pædagogiske psykologi, herunder forskning og viden omkring autismespektrumsforstyrrelser. Oplægget omfatter følgende temaer: børns vanskeligheder med samspil, kommunikation og legeudvikling, fleksibilitet, kommunikation og pædagogiske tilgange. Fokus vil undervejs være på trivsel, glæde og stressfaktorer hos børn med autisme.

Forløbsbeskrivelse

På dette minikursus af en times varighed tilbydes en introduktion til autismespektrumsforstyrrelser. Kurset er tilrettelagt, så det kan afholdes i forbindelse med stuemøder eller lignende.

Efterfølgende lægges op til dialog i personalegruppen omkring opmærksomhedspunkter i forhold til pædagogik og deltagelsesmuligheder.

Ramme for samarbejde

Kursus kan tilrettelægges fleksibelt i forbindelse med anden mødeaktivitet for en mindre gruppe personale. Der er mulighed for et opfølgende kursus ved behov.

Ængstelighed og angst

Målgruppe

Personale i dagtilbud

Formål

At personalet omkring en stue/gruppe får en grundlæggende viden om ængstelighed og angst hos børn.

Oplægget kan danne afsæt for videre drøftelser i personalegruppen i forhold til at tilrettelægge et miljø og en pædagogik, som understøtter deltagelsesmuligheder for børn, der over en kortere eller længere periode er ængstelige.

Indhold

Personalet tilbydes et oplæg med fokus på den pædagogiske psykologi, herunder forskning og viden omkring ængstelighed og angst hos børn. Oplægget omfatter følgende temaer: den naturlige og udviklingsmæssige angst, angst, der kræver en professionel indsats, herunder hvornår er angsten forventelig og en del af et barns naturlige udvikling? Hvornår er barnets reaktioner bekymrende?

Forløbsbeskrivelse

På dette minikursus af en times varighed tilbydes viden om ængstelighed og angst.

Kurset er tilrettelagt, så det kan afholdes i forbindelse med stuemøder eller lignende.

Efterfølgende lægges op til dialog i personalegruppen omkring opmærksomhedspunkter i forhold til pædagogiske strategier.

Ramme for samarbejde

Kurset kan tilrettelægges fleksibelt i forhold til anden mødeaktivitet for en mindre gruppe personale. Der er mulighed for et opfølgende kursus ved behov.

Kontakt

Kontaktperson er dagtilbuddets tilknyttede psykolog.

Kontakt

Kontaktperson er dagtilbuddets tilknyttede psykolog.

Eksekutive funktioner

Målgruppe

Personale i dagtilbud

Formål

De eksekutive funktioner er hjernens styringsredskaber. Vi bruger alle eksekutive funktioner hver dag f.eks. når vi skal lære noget nyt eller når vi retter vores opmærksomhed mod én, der taler. Kurset har til formål at give de pædagogiske personale omkring en stue/gruppe en grundlæggende viden omkring børn med eksekutive vanskeligheder, samt et oplæg til videre drøftelse i forhold til pædagogiske tilgange.

Indhold

Personalet tilbydes et oplæg med fokus på eksekutive funktioner, herunder pædagogiske strategier og tilrettelæggelse af deltagelsesmuligheder for børn med udfordringer i forhold til fx impulshæmning og arbejdshukommelse. Kurset har fokus på kolde eksekutive funktioner som planlægning, arbejdshukommelse og problemløsning og varme eksekutive funktioner som empati, mentalisering og følelsesmæssig beslutningstagen. Udviklingen i eksekutive funktioner gennem vuggestuealderen og frem til skolestart gennemgås, og pædagogiske strategier præsenteres.

Forløbsbeskrivelse

Dette minikursus af en times varighed er tilrettelagt, så det kan afholdes i forbindelse med stuemøder eller lignende. Efterfølgende lægges op til dialog i personalegruppen i forhold til pædagogiske strategier og tilgange.

Ramme for samarbejde

Kurset kan tilrettelægges fleksibelt i forbindelse med anden mødeaktivitet for en mindre gruppe personale. Der er mulighed for et opfølgende kursus ved behov.

Kontakt

Kontaktperson er dagtilbuddets tilknyttede psykolog.

Mindfulness i arbejdet med børn

Målgruppe

Lærere og pædagoger, som ønsker at vide mere om mindfulness og få konkrete øvelser og eksempler på, hvordan de kan implementere mindfulness i arbejdet med børn og unge i dagligdagen. Øvelserne er målrettet børn i børnehavealderen.

Formål

Formålet med workshoppen er at give deltagerne en introduktion til mindfulness-begrebet, og hvordan dette kan tilpasses og bruges i arbejdet med.

Indhold

Mindfulness indebærer et opmærksomt og bevidst nærvær i nuet og at forholde sig venligt uden at dømmes. Mindfulness er velegnet til at give børn værktøjer til at finde ro i deres krop, at mindske konfliktniveauet og arbejde med børns trivsel. Forskningsstudier har bl.a. vist, at det kan føre til en øget evne til fokuseret opmærksomhed, større tolerance samt øget empati, selvregulering og selvværd.

Forløbsbeskrivelse

Workshoppen kommer bl.a. kort ind på grundbegreberne i mindfulness og forskningen omkring mindfulness. Hovedvægten af workshoppen ligger på, hvordan mindfulness kan tilpasses til børn. Der gennemgås forskellige konkrete mindfulness-øvelser til børn såsom:

- Åndedrætsøvelser
- Sansesele
- Afspændingsøvelser og børneyoga
- Opmærksomhedsøvelser
- Øvelser omkring sammenhængen mellem vejr trækning, krop og sind.

Hertil kommer der konkrete eksempler på, hvordan mindfulness kan implementeres i dagligdagen med børn.

Ramme for samarbejde

Deltagere skal have mod på selv at prøve øvelserne på egen krop. Der vil være både klassiske mindfulness øvelser til voksne og forskellige mindfulness-øvelser tilpasset børn.

Kontakt

Kontaktperson er Mette Hjassø Boyd.





3. Skole og SFO

Indsatser

- Åben rådgivning ved familierådgivere på skolerne _____ 31
- Åben Dør hos sundhedsplejersken på skolerne i Ishøj Kommune _____ 31
- Konsultative møder på skolerne i Ishøj Kommune _____ 32
- Tværfaglige teammøder i Ishøj Kommune _____ 33
- Tværfaglige møder og fleksible samarbejds møder i Vallensbæk Kommune _____ 34
- Fokuserede handleplansforløb _____ 35
- Supervisionsgrupper _____ 36
- Klasse- eller gruppeindsatser _____ 37
- Tilbud om fysioterapeutisk og ergoterapeutisk bistand/vejledning til gruppeordning _____ 38
- Tilbud om fysioterapeutisk og ergoterapeutisk vejledning til lærere og pædagoger i skoler og institutioner i Ishøj Kommune _____ 38

Kursus

- "Tegn til tale" for begyndere og let øvede _____ 39
- Autismespektrumforstyrrelser _____ 40
- Ængstelighed og angst _____ 40
- Eksekutive funktioner _____ 41
- Mindfulness i arbejdet med børn og unge _____ 41

Åben rådgivning ved familierådgivere på skolerne

Målgruppe

Lærere, pædagoger og forældre som har en bekymring for et barns trivsel.

Formål

I Åben Rådgivning på skolerne kan du som forælder, lærer eller SFO-pædagog få sparring angående bekymringer om børns trivsel. Formålet med Åben Rådgivning på skolerne er at forbygge, at barnets problemer vokser sig så store, at der bliver grundlag for at underrette CBF's familierådgivning.

Indhold

I Åben Rådgivning på skolerne har du som forælder, lærer eller SFO-pædagog mulighed for at henvende dig og modtage sparring omkring, hvordan du skal håndtere en bekymring omkring et barn (eller grupper af børn). Henvendelserne kan handle om alt fra skolefravær og manglende lektielæsning til u hensigtsmæssige vennerelationer, hash-misbrug og ensomhed.

Du kan henvende dig anonymt. Rådgivningen varetages af familierådgivere fra StraXen i CBF.

Forløbsbeskrivelse

På alle skoler er der mulighed for at opsøge Åben rådgivning ved skolens tilknyttede familierådgiver. På de fleste skoler tilbydes rådgivningen én dag ugentligt. På nogle skoler er der kun Åben rådgivning hver 14. dag. Som forælder kan du henvende dig anonymt og få rådgivning i forhold til dit barn. Lærere og pædagoger, som har en bekymring for et barn eller en ung, kan også henvende sig og modtage sparring.

Ramme for samarbejdet

Rådgivningen foregår anonymt. Hvis en lærer eller en pædagog henvender sig med en alvorlig bekymring for et barn, kan familierådgiveren opfordre til, at der sendes en underretning om bekymringen for barnet til CBF.

Kontakt

Åben rådgivning på barnets skole.

Åben Dør hos sundhedsplejersken på skolerne i Ishøj Kommune

Målgruppe

Skoleelever og deres forældre samt lærere og SFO-pædagoger på skolerne i Ishøj Kommune.

Formål

Formålet med Åben Dør hos sundhedsplejersken på skolerne i Ishøj Kommune er at gøre det nemt for dig som elev eller forælder at få kontakt til skolens sundhedsplejerske på eget initiativ. Desuden er formålet at gøre det nemt og enkelt for skolens lærere og SFO-pædagoger at henvende sig til sundhedsplejersken ved behov.

Indhold

Åben Dør er et tilbud, hvor sundhedsplejersken står til rådighed for en sundhedssamtale hvor du som elev eller forælder frit kan henvende dig med spørgsmål omkring din / dit barns sundhed og trivsel. Indholdet defineres derfor af henvendelsen. Det kan for eksempel dreje sig om hovedpine, syn, hyppig sygdom, vægt, kammeratskab, mobning og pubertet m.m.

Ligeledes kan lærere og SFO-pædagoger henvende sig og få råd og vejledning omkring skoleelevers sundhed.

Forløbsbeskrivelse

Åben Dør omfatter både et fast tidspunkt om ugen på den enkelte skole, hvor sundhedsplejersken er tilgængelig, og muligheden for at sende en mail og få svar via mail eller en opringning.

Ramme for samarbejdet

Som skoleelev eller forælder og som lærer eller SFO-pædagog kan du selv kontakte sundhedsplejersken på skolen.

Kontakt

Sundhedsplejersken på den enkelte skole. Se oversigt bagerst.

Konsultative møder på skolerne i Ishøj Kommune

Målgruppe

Personale på skoler og SFO'er i Ishøj Kommune.

Formål

Tilbuddet er en forebyggende indsats rettet mod personalet og med fokus på at kvalificere den videre indsats i praksis igennem tværfaglig konsultativ bistand. De konsultative møder har til hensigt at give skolens personale og ledelse en nem og hurtig tilgang til sparring med CBF-medarbejderne.

Indhold

På de konsultative møder tilbydes refleksionsfremmende processer, samt konkret vejledning og ekspertrådgivning. Dialogen kan være med afsæt i én eller flere elever.

Møderne er konsultative og kan betragtes som et rum for sparring omkring bekymringer eller udfordringer ud fra et helhedsorienteret perspektiv. Ofte deltager skolens ressourcepersoner og ledelse på møderne. Møderne kan være første skridt i forhold til udarbejdelse af en handleplan for eleven eller en gruppe af elever.

Forløbsbeskrivelse

Møderne kan afholdes en gang månedligt. Hyppigheden af møderne aftales mellem skolelederen og de tilknyttede CBF-medarbejdere for et skoleår ad gangen.

Ramme for samarbejde

Møderne er konsultative og dialogbaserede. CBF anbefaler, at der afsættes ca. 30 min. til drøftelse pr. barn eller pr. gruppe. Det er muligt at følge op på tidligere drøftede problematikker, her er det personalets opgave at tage initiativ til opfølgningen.

Hvis der drøftes navngivne børn, skal forældrene være bekendt med, at problemstillingen tages op med teamet. Forældre kan også deltage på konsultative møder – enten alene eller sammen med skole/SFO personale.

Kontakt

Kontaktpersoner er den pågældende skole/SFOs tilknyttede CBF-medarbejdere. Se oversigt bagerst.

Tværfaglige teammøder i Ishøj Kommune

Målgruppe

Personale på skoler og SFO'er i Ishøj Kommune.

Formål

Formålet med de tværfaglige teammøder er at give skolernes og SFO'ernes personale mulighed for sparring med andre faggrupper, når de har en bekymring for et barn eller en gruppe af børn. På de tværfaglige teammøder er der både mulighed for at drøfte anonyme problemstillinger og navngivne sager.

Indhold

De tværfaglige teammøder udgør et tværfagligt sparringsrum for personalet i Ishøj Kommunes skoler og SFO'er. Personalet i skoler og SFO'er kan på mødet få råd og vejledning fra medarbejdere i CBF omkring relevante strategier i forhold til håndtering af bekymringen.

I de tværfaglige teammøder deltager skolens/SFO'ens tilknyttede psykolog og sundhedsplejerske samt en familierådgiver fra StraXen i CBF. Derudover kan der indkaldes relevante fagpersoner efter behov. Skolens ledelse og lederen af SFO'en er også altid til stede på møderne.

Forløbsbeskrivelse

På skolerne og SFO'erne i Ishøj Kommune afholdes de tværfaglige teammøder en gang om måneden. Der afholdes ét møde pr. skole, hvor både skolens og SFO'ens medarbejdere kan deltage. De tværfaglige teammødernes varighed er ca. 1½ time. Skolens leder er koordinator for de tværfaglige teammøder.

Ramme for samarbejdet

Møderne er konsultative og dialogbaserede. Hvis en medarbejder ønsker at få sparring på en sag i teamet, kan medarbejderen henvende sig til teamets koordinator. Medarbejderen kan enten fremlægge en sag anonymt for teamet, eller fremlægge en sag på et navngivent barn. Forældrene skal have givet samtykke, hvis navngivne sager skal drøftes flere gange. En navngiven sag må (jf. § 49a) drøftes én gang uden forældrenes samtykke.

Kontakt

Kontaktperson er skolens leder.

Tværfaglige møder og fleksible samarbejds møder i Vallensbæk Kommune

Målgruppe

Personale på skoler og SFO'er i Vallensbæk Kommune.

Formål

Formålet med det tværfaglige samarbejde i Vallensbæk Kommune er, at give skolernes og SFO'ernes personale mulighed for sparring med andre faggrupper, når de har en bekymring for et barn eller en gruppe af børn. I det tværfaglige samarbejde er der både mulighed for at drøfte anonyme problemstillinger og navngivne sager.

Indhold

De tværfaglige møder og fleksible samarbejds møder udgør tværfaglige sparringsrum for personalet i Vallensbæk Kommunes skoler og SFO'er.

De tværfaglige møder for skoler og SFO'er i Vallensbæk Kommune danner rammen om arbejdet med den tidlige indsats. Ud over skolernes/SFO'ernes egne ledere og ressourcepersoner (fx profilpædagog eller AKT-medarbejder) er psykolog, sagsbehandler (familierådgiver fra StraXen), tale/hørekonsulent, sundhedsplejerske, SSP-lærer, AKT-vejleder, UU-vejleder og andre relevante vejledere til stede og kan give faglig sparring. Sparringen foregår i anonymiseret form, og har man brug for at samarbejde tværfagligt omkring et konkret barn, kan man i stedet benytte de fleksible samarbejds møder. De fleksible samarbejds møder bruges til at samarbejde omkring konkrete børn, og vil involvere de ressourcepersoner, der er relevante i forhold til den specifikke sag. Det er derudover altid muligt at indkalde til samarbejds møder i akutte sager.

Forløbsbeskrivelse

De tværfaglige møder afholdes en gang om måneden. Møderne har en varighed af to timer og er placeret i dagtimerne. To gange om måneden er ressourcepersonerne (psykolog, sagsbehandler, sundhedsplejerske og tale-hørekonsulent) tilgængelige på distriktsskolen, og der kan afholdes fleksible samarbejds møder, hvis det er relevant.

Ramme for samarbejdet

Møderne er konsultative og dialogbaserede. Hvis en medarbejder ønsker at få sparring på en sag i teamet, kan medarbejderen henvende sig til sin leder eller skolens/SFO'ens ressourceperson (fx profilpædagog eller AKT-medarbejder). Medarbejderen kan enten fremlægge en sag anonymt på det tværfaglige møde, eller fremlægge en sag på et navngivent barn på det fleksible samarbejds møde. Forældrene skal have givet samtykke, hvis navngivne sager skal drøftes flere gange. En navngiven sag må (jf. § 49a) drøftes én gang uden forældrenes samtykke.

Kontakt

Kontaktperson er skolens/SFO'ens ressourceperson (fx profilpædagog eller AKT-medarbejder) eller skolens leder.

Fokuseret handleplansforløb

Målgruppe

Personale på skole og SFO.

Formål

Formålet med et fokuseret handleplansforløb er sammen med personalet på en skole og/eller i en SFO at udforske mulighederne for at tilrettelægge barnets miljø, så trivsel og læring øges.

Indhold

Et fokuseret handleplansforløb er et samarbejde mellem skole/SFO, CBF og forældre omkring et barns trivsel og udvikling. Et handleplansforløb kan involvere en eller flere faggrupper fra CBF. Handleplansforløbet er et struktureret forløb, hvor CBF-medarbejderen påtager sig en tovholderfunktion. Et forløb vil altid indebære aftaler om indsats i skolen/SFO'en og ofte også derhjemme. Det kan også indeholde en anamnese-samtale med forældrene, observationer, gruppe-indsatser m.m. Et forløb kan også indeholde en psykologisk eller sproglig udredning med det fokus at kvalificere handleplanen.

Forløbsbeskrivelse

Forløbet tager altid afsæt i en fælles skriftlig handleplan, som CBF tilbyder at være tovholder på. På første møde drøfter vi problemstillingen, tidligere tiltag og deres effekt.

Et handleplansforløb kan have forskellig varighed. Et typisk forløb består af 3-5 handleplansmøder over en periode på 4-5 måneder. Ved hvert møde sætter vi nye mål og evaluerer på den hidtidige indsats.

Når CBF og personalet på skolerne og i SFO'en har afklaret, hvordan man fremadrettet skal arbejde med barnet, og når vi sammen ser tilstrækkelige tegn på forbedret trivsel og læring, afslutter vi forløbet.

Ramme for samarbejde

Forældrene skal være orienterede og have givet samtykke, før handleplanen kan igangsættes. Derfor er det vigtigt, at forældrene deltager på det første handleplansmøde. Personalet skal afsætte tid til at mødes ca. en gang om måneden og være indstillet på at arbejde med handleplanen mellem møderne.

Kontakt

Opstart af fokuserede handleplansforløb prioriteres i et samarbejde mellem CBF-medarbejdere på pågældende skole/SFO og ledelse på skole/SFO. Skole/SFO indkalder til det første handleplansmøde.

Supervisionsgruppe

Målgruppe

Personale på skole og SFO, herunder årgangs- eller klasseteams.

Formål

Formålet med supervision er at skabe faglig og personlig udvikling, og at give pædagoger og lærere et rum til at forholde sig reflektivt til deres eget og deres kollegaers virke.

Indhold

Supervision er en samtalemetode, som kan benyttes, når man ønsker faglig udvikling eller oplever problemstillinger i forbindelse med sit arbejde. Det er en metode til at skabe et bedre fagligt overblik over sine forståelses- og handlemuligheder. I supervision søger vi efter nye forståelser, nye vinkler og nye måder at gå til sit arbejde.

Supervision tager udgangspunkt i den systemiske teori og er opbygget således, at psykologen fungerer som interviewer og den interviewede modtager refleksioner fra sine kollegaer.

Forløbsbeskrivelse

En supervisionsgruppe etableres med faste deltagere (min. 4, max. 8) og kører over 4-6 supervisionsgange. En gruppe kan også være et team.

Supervisionsforløb som team giver mulighed for at samarbejde om at løse udfordringer i forhold til at udvikle et inkluderende læringsmiljø. Forløbet giver teamet mulighed for et fælles lærings- og refleksionsrum.

Supervisionsforløb i gruppe giver mulighed for at modtage refleksioner og overvejelser fra ens kollegaer i en struktureret ramme.

Der er 1-2 psykologerne tilknyttet en supervisionsgruppe. Det er psykologerne, der varetager supervisorrollen.

Ramme for samarbejde

Det forventes, at man er motiveret for deltagelse i fælles refleksion om kollegaernes problemstillinger, samt har lyst til selv at fortælle om egne problemstillinger /dilemmaer. Vi tager ansvar for at samle op på evt. sårbare drøftelser og at klimaet i gruppen er rart og trygt.

Ved supervision med teams er skoleledelsen med til at formulere det af overordnede mål for supervisionsforløbet og med i evaluering af forløbet.

Kontakt

Ledelse for skole/SFO kan rekvirere et supervisionsforløb gennem kontakt til den tilknyttede psykolog. Se oversigt bagerst.

Klasse- eller gruppeindsatser

Målgruppe

Klasser, årgange eller grupper i skole og SFO, hvor lærere og pædagoger oplever trivselsudfordringer.

Formål

Formålet med klasseinterventioner er at styrke fællesskabet, øge trivslen og forbedre læringsmiljøet blandt alle elever.

Indhold

Som alternativ til en indsats, hvor en enkelt elev og dennes udfordringer er i fokus, tilbyder CBF forløb for hele klasser eller klassetrin med forskellige temaer som omdrejningspunkt. Det kan være for at komme mobning til livs, for at skabe mindre uro i timerne eller for at styrke fællesskabet gennem anerkendelse af forskellige holdninger og perspektiver.

Interventionerne tilpasses hver enkelt klasses udfordringer og varetages af skolens og/eller SFO's personale. Interventionerne tilrettelægges og gennemføres i tæt samarbejde med teamet fra CBF. Teamet står for at facilitere processen, udvælge relevante interventionsformer samt evaluere effekten.

Forløbsbeskrivelse

Ved henvendelse indkaldes til et samarbejds møde, hvor også skolens ledelse deltager. Formålet med det første møde er at få indkredset den problemstilling, der skal arbejdes med i forløbet.

Efter mødet fremsender teamet fra CBF et skræddersyet forslag til en proces indeholdende arbejdsopgaver og tidsforløb til ledelse og personale.

Forløbet kan have forskellig varighed, men der må som minimum forventes 3 møder med 2-3 ugers mellemrum (inkl. indledende samarbejds møde og evaluerings møde). Mellem møderne observeres omfanget af problemstillingen og interventionerne afprøves. Et forløb vil normalt vare 6-9 uger.

Ramme for samarbejde

Personalet beskriver problemstillingen, hvilke tiltag, der allerede er iværksat for at komme problemstillingen til livs, samt hvilken effekt disse har haft.

For at interventionerne får den størst mulige effekt, er der behov for, at skoleledelsen deltager i det indledede samarbejds møde og evaluerings møde, Der er desuden behov for, at der udvises fleksibilitet omkring mødetider, da det kan være nødvendigt at afholde møder i undervisningstiden.



Kontakt

Kontaktperson er Marianne Bærenholdt.

Tilbud om fysioterapeutisk og ergoterapeutisk bistand/vejledning til gruppeordning

Målgruppe

Personale i gruppeordning på Vallensbæk skole og Strandgårds skolen med behov for udvidet rådgivning/vejledning omkring børn med særlige behov.

Formål

Tilbuddet er en forebyggende indsats, som har til formål at fremme børnenes motoriske og sansemæssige udvikling og trivsel samt at udvikle og /eller vedligeholde deres funktionsniveau. Indsatsen skal ses i sammenhæng med andre indsatser, som støtter det enkelte barns udvikling.

Indhold

Via råd og vejledning understøttes pædagogers, læreres og andet personales arbejde med børnene. Der er især fokus på afdækning af børnenes eventuelle motoriske og sansemæssige vanskeligheder ved skolestart.

Ramme for samarbejdet

Der er aftalt en ramme for samarbejdet mellem Center for Børn og Forebyggelse og Terapien ved Kirkebækskolen.

Tilbud om fysioterapeutisk og ergoterapeutisk vejledning til lærere og pædagoger i skoler og institutioner i Ishøj Kommune

Målgruppe

Lærere, pædagoger og andet personale, der arbejder med børn og unge op til 18 år i Ishøj Kommune.

Formål

Tilbuddet består af generel rådgivning og vejledning i skoler i Ishøj Kommune. Formålet med ydelsen er først og fremmest at give personalet flere pædagogiske handlemuligheder for at støtte børn med motoriske vanskeligheder.

Indhold

Via en rådgivende og vejledende indsats understøttes læreres, pædagogers og andet personales arbejde med børnenes motoriske- og sansemæssige udvikling. Indsatsen skal ses i sammenhæng med andre forebyggende indsatser.

Ramme for samarbejdet

Der er aftalt en ramme for samarbejdet mellem Center for Børn og Forebyggelse og Terapien ved Kirkebækskolen.

Kontakt

Jeanet Snevig Gustafson
Afdelingsleder terapien Kirkebækskolen og Børneterapeuterne
Direkte +45 4366 0555
Mobil +45 4043 2393
Email 3jg@ishoj.dk

Kontakt

Jeanet Snevig Gustafson
Afdelingsleder terapien Kirkebækskolen og Børneterapeuterne
Direkte +45 4366 0555
Mobil +45 4043 2393
Email 3jg@ishoj.dk

”Tegn til tale” for begyndere og let øvede

Målgruppe

Lærere og pædagoger, der arbejder med børn med særlige behov. Der tilbydes både kurser for begyndere og for let øvede (dvs. medarbejdere som har lidt kendskab til at bruge ”tegn til tale”).

Formål

Formålet er at formidle viden om, hvordan der kan skabes et kommunikationsmiljø i skolen, som støtter talt sprog.

Indhold

”Tegn til tale” er en støttende kommunikationsform, der anvendes som supplement til det talte sprog for hørende børn, som har vanskeligheder med at forstå eller udtrykke sig alene ved hjælp af talesprog.

Kursusforløbet har særlig fokus på pædagogisk og visuel kommunikation, hvilket vi vil arbejde med gennem teori og praktiske øvelser

Forløbsbeskrivelse

Kurser for begyndere

Kurset strækker sig over 4 kursusgange á 3 timer og afholdes i mødelokalet på etage 5 på Ishøj Rådhus

- 5. oktober 2016 kl. 12.30-15.30
- 2. november 2016 kl. 12.30-15.30
- 5. december 2016 kl. 9.00-12.00
- 11. januar 2017 kl. 12.30-15.30

Kurser for let øvede

- 2. november 2016 kl. 9.00-12.00
- 5. december 2016 kl. 12.30-15.30
- 8. marts 2017 kl. 12.30-15.30

Ramme for samarbejde

Der vil efter hver kursusgang være øvelser, som skal afprøves og øves i egen praksis



Kontakt

Kontaktpersoner er Berit Jørgensen og Natalia Ouzdenova.

Autismespektrumsforstyrrelser

Målgruppe

Personale i skole og SFO.

Formål

Hensigten er, at personalet omkring en klasse/årgang får en grundlæggende viden omkring børn og unge med udfordringer omkring kommunikation, social samspil og legeudvikling.

Oplægget kan danne afsæt for videre drøftelse i personalegruppen om tilrettelæggelse af en pædagogik og et undervisningsmiljø, som understøtter deltagelsesmuligheder for børn med særlige behov.

Indhold

Personalet tilbydes et oplæg med fokus på den pædagogiske psykologi, herunder forskning og viden omkring autismespektrumsforstyrrelser. Oplægget omfatter følgende temaer: børns vanskeligheder med samspil, kommunikation og legeudvikling, fleksibilitet, kommunikation og pædagogiske tilgange. Fokus vil undervejs være på trivsel, glæde og stressfaktorer hos børn og unge med autisme.

Forløbsbeskrivelse

På dette minikursus af en times varighed tilbydes en introduktion til autismespektrumsforstyrrelser. Kurset er tilrettelagt, så det kan afholdes i forbindelse med teammøder eller lignende.

Efterfølgende lægges op til dialog i personalegruppen omkring opmærksomhedspunkter ift. pædagogik, undervisningsmiljø og deltagelsesmuligheder.

Ramme for samarbejde

Kursus kan tilrettelægges fleksibelt i forbindelse med anden mødeaktivitet for en mindre gruppe personale. Der er mulighed for et opfølgende kursus ved behov.

Ængstelighed og angst

Målgruppe

Personale i skole og SFO.

Formål

Hensigten er, at teamet omkring en klasse/årgang får en grundlæggende viden omkring ængstelighed og angst hos børn og unge.

Oplægget kan danne afsæt for videre drøftelser hos personalet i forhold til at tilrettelægge et undervisningsmiljø og en pædagogik, som understøtter deltagelsesmuligheder for børn og unge, der en periode eller gennem længere tid er ængstelige.

Indhold

Personalet tilbydes et oplæg med fokus på den pædagogiske psykologi, herunder forskning og viden omkring ængstelighed og angst hos børn. Oplægget omfatter følgende temaer: den naturlige og udviklingsmæssige angst, angst, der kræver en professionel indsats, herunder hvornår er angsten forventelig og en del af et barns naturlige udvikling? Hvornår er barnets/den unges reaktioner bekymrende?

Forløbsbeskrivelse

På dette minikursus af en times varighed tilbydes viden om ængstelighed og angst.

Kurset er tilrettelagt, så det kan afholdes i forbindelse med teammøder eller lignende.

Efterfølgende lægges op til dialog i personalegruppen omkring opmærksomhedspunkter i forhold til pædagogiske strategier og undervisningsmiljø.

Ramme for samarbejde

Kursus kan tilrettelægges fleksibelt i forbindelse med anden mødeaktivitet for en mindre gruppe personale. Der er mulighed for et opfølgende kursus ved behov.

Kontakt

Kontaktperson er skolens kontaktpsykolog. Se oversigt bagerst.

Kontakt

Kontaktperson er skolens kontaktpsykolog. Se oversigt bagerst.

Eksekutive funktioner

Målgruppe

Personale i skole og SFO

Formål

De eksekutive funktioner er hjernens styringsredskaber. Vi bruger alle eksekutive funktioner hver dag, f.eks. når vi skal lære noget nyt, eller når vi retter vores opmærksomhed mod én, der taler. Kurset har til formål at give teamet omkring en klasse/årgang en grundlæggende viden omkring børn med eksekutive vanskeligheder, samt et oplæg til videre drøftelse i forhold til pædagogiske tilgange og et inkluderende undervisningsmiljø.

Indhold

Personalet tilbydes et oplæg med fokus på eksekutive funktioner, herunder pædagogiske strategier og tilrettelæggelse af deltagelsesmuligheder for børn med udfordringer i forhold til fx. impulshæmning og arbejdshukommelse. Kurset har fokus på "kolde" eksekutive funktioner som planlægning, arbejdshukommelse og problemløsning, og "varme" eksekutive funktioner som empati, mentalisering og følelsesmæssig beslutningstagen. Udviklingen i eksekutive funktioner i skolealderen og puberteten gennemgås desuden.

Forløbsbeskrivelse

Dette minikursus af en times varighed er tilrettelagt, så det kan afholdes i forbindelse med teammøder eller lignende. Efterfølgende lægges op til dialog i personalegruppen i forhold til pædagogiske strategier og undervisningsmiljø med det formål at skabe deltagelsesmuligheder for børn med motorisk uro, afledelighed og udfordringer med arbejdshukommelse.

Ramme for samarbejde

Kursus kan tilrettelægges fleksibelt i forbindelse med anden mødeaktivitet for en mindre gruppe personale. Der er mulighed for et opfølgende kursus ved behov.

Kontakt

Kontaktperson er skolens kontaktpsykolog. Se oversigt bagerst.

Mindfulness i arbejdet med børn og unge

Målgruppe

Lærere og pædagoger, som ønsker at vide mere om mindfulness og få konkrete øvelser og eksempler på, hvordan de kan implementere mindfulness i arbejdet med børn og unge i dagligdagen. Øvelserne er målrettet børn fra børnehavealderen og opefter.

Formål

Formålet med workshoppen er at give deltagerne en introduktion til mindfulness-begrebet og hvordan dette kan tilpasses og bruges i arbejdet med børn og unge.

Indhold

Mindfulness indebærer et opmærksomt og bevidst nærvær i nuet og at forholde sig venligt uden at dømme. Mindfulness er velegnet til at give børn værktøjer til at finde ro i deres krop, at mindske konfliktniveauet og arbejde med børns trivsel. Forskningsstudier har bl.a. vist, at det kan føre til øget evne til fokuseret opmærksomhed, større tolerance samt øget empati, selvregulering og selvværd.

Forløbsbeskrivelse

Workshoppen kommer bl.a. kort ind på grundbegreberne i mindfulness og forskningen omkring mindfulness. Hovedvægten af workshoppen ligger på, hvordan mindfulness kan tilpasses børn og unge. Der gennemgås forskellige konkrete mindfulness-øvelser til børn såsom:

- Åndedrætsøvelser
- Sansesele
- Afspændingsøvelser og børneyoga
- Opmærksomhedsøvelser
- Øvelser omkring sammenhængen ml. vejrtrækning, krop og sind

Hertil kommer der konkrete eksempler på, hvordan mindfulness kan implementeres i dagligdagen med børn og unge.

Ramme for samarbejde

Deltagerne skal have mod på selv at prøve øvelserne på egen krop. Der vil være både klassiske mindfulness-øvelser til voksne og forskellige mindfulness-øvelser tilpasset børn og unge.

Kontakt

Kontaktperson er Mette Hjassø Boyd.



Kontaktpersoner

Dagtilbud

Amalieparken

Tale-/hørekonsulent: Susanne Bibianna Hansen
 Psykolog: Sonia Alonso
 Familierådgiver: Pernille Thomhav

Birkely

Tale-/hørekonsulent: Connie Henriksen
 Psykolog: Ása Egholm
 Familierådgiver: Jonna Schlüter

Bøgely

Tale-/hørekonsulent: Lisa Camilla Winther
 Psykolog: Annemette Rasch
 Støtte-/ressourcepædagog: Lotte Skovbo Ahlbom
 Sundhedsplejerske: Tine Melchiorson
 Familierådgiver: Jonna Schlüter

Dagplejen i Ishøj Kommune

Tale-/hørekonsulent: Lars Arlaud
 Psykolog: Marianne Bærenholdt
 Sundhedsplejerske: Lone Mølgård
 Familierådgiver: Anne Mette Møller

Dagplejen i Vallensbæk Kommune

Tale-/hørekonsulent: Connie Henriksen
 Psykolog: Marianne Bærenholdt
 Familierådgiver: Birgit Valling Bech

Elverhøj

Tale-/hørekonsulent: Tine Frehr Hansen
 Psykolog: Sonia Alonso
 Støtte-/ressourcepædagog: Vivian Mai Buelund
 Sundhedsplejerske: Marianne Bidstrup
 Familierådgiver: Jonna Schlüter

Femkanten

Tale-/hørekonsulent: Natalia Ouzdenova
 Psykolog: Marianne Bærenholdt
 Støtte-/ressourcepædagog: Lotte Skovbo Ahlbom
 Sundhedsplejerske: Jacqueline Bennett
 Familierådgiver: Pernille Thomhav

Firkløveren

Tale-/hørekonsulent: Berit Jørgensen
 Psykolog: Mette Boyd
 Støtte-/ressourcepædagog: Vivian Mai Buelund
 Sundhedsplejerske: Lone Mølgård
 Familierådgiver: Birgit Valling Bech

Løkkebo

Tale-/hørekonsulent: Connie Henriksen
 Psykolog: Ása Egholm
 Familierådgiver: Jonna Schlüter

Mejsebo

Tale-/hørekonsulent: Louise Winther Fredericia
 Psykolog: Maj Skov Andersen
 Familierådgiver: Anne-Mette Møller

Nøddeboparken

Tale-/hørekonsulent: Louise Winther Fredericia
 Psykolog: Maj Skov Andersen
 Familierådgiver: Anne-Mette Møller

Piletræet

Tale-/hørekonsulent: Lisa Camilla Winther
 Psykolog: Marianne Bærenholdt
 Støtte-/ressourcepædagog: Janni M. Nielsen
 Sundhedsplejerske: Lone Mølgård
 Familierådgiver: Pernille Thomhav

Regnbuen (Ishøj)

Tale-/hørekonsulent: Susanne Bibianna Hansen
 Psykolog: Susanne Jeppesen
 Støtte-/ressourcepædagog: Janni M. Nielsen
 Sundhedsplejerske: Susanne M. Madsen
 Familierådgiver: Anne-Mette Møller

Regnbuen (Vallensbæk)

Tale-/hørekonsulent: Connie Henriksen
 Psykolog: Ása Egholm
 Familierådgiver: Jonna Schlüter

Sommerfuglen

Tale-/hørekonsulent: Inger Neiegaard
 Psykolog: Eva Christoffersen
 Familierådgiver: Pernille Thomhav

Stien

Tale-/hørekonsulent: Inger Neiegaard
 Psykolog: Eva Christoffersen
 Familierådgiver: Jonna Schlüter

Syvhøjvænge

Tale-/hørekonsulent: Connie Henriksen
 Psykolog: Ása Egholm
 Familierådgiver: Jonna Schlüter

Troldebo

Tale-/hørekonsulent: Lars Arlaud
 Psykolog: Sonia Alonso
 Støtte-/ressourcepædagog: Anders Madsen
 Sundhedsplejerske: Liselotte Winsløv
 Familierådgiver: Anne-Mette Møller

Trækronerne

Tale-/hørekonsulent: Susanne Bibianna Hansen
Psykolog: Sonia Alonso
Støtte-/ressourcepædagog: Frederikke Thoms
Sundhedsplejerske: Catherine Bell og Charlotte Schubart
Familierrådgiver: Jonna Schlüter

Tvillingehuset

Tale-/hørekonsulent: Lars Arlaud
Psykolog: Sonia Alonso
Støtte-/ressourcepædagog: Camilla M. Outsen
Sundhedsplejerske: Cecilie C. Hylleberg
Familierrådgiver: Anne-Mette Møller

Ørnebo

Tale-/hørekonsulent: Lars Arlaud
Psykolog: Susanne Jeppesen
Støtte-/ressourcepædagog: Anders Madsen
Sundhedsplejerske: Pia Arenfeldt
Familierrådgiver: Birgit Valling Bech

Skoler og SFO

Egholmskolen

Tale-/hørekonsulent: Louise Winther Fredericia
Psykolog: Maj Skov Andersen
Familierrådgiver: Pernille Thomhav

Gideonskolen

Tale-/hørekonsulent: Louise Winther Fredericia
Psykolog: Susanne Jeppesen

Gildbroskolen

Tale-/hørekonsulent: Lars Arlaud
Psykolog: Iben Christiansen
Sundhedsplejerske: Marianne Reves
Familierrådgiver: Anne-Mette Møller

Ishøj skole

Tale-/hørekonsulent: Tine Frehr Hansen
Psykolog: Sonia Alonso
Sundhedsplejerske: Marianne Bidstrup
Familierrådgiver: Birgit Valling Bech

Pilehaveskolen

Tale-/hørekonsulent: Connie Henriksen
Psykolog: Ása Egholm
Familierrådgiver: Jonna Schlüter

Skolen på Ishøjgård

Tale-/hørekonsulent: Lars Arlaud
Psykolog: Rebecca Skaarup-Hille
Sundhedsplejerske: Marianne Bidstrup
Familierrådgiver: ad hoc

Strandgårdsskolen

Tale-/hørekonsulent: Berit Jørgensen
Psykolog: Marianne Bærenholdt
Sundhedsplejerske: Jacqueline Bennett
Familierrådgiver: Jonna Schlüter

Vallensbæk skole

Tale-/hørekonsulent: Inger Neiegaard
Psykolog: Eva Christoffersen
Familierrådgiver: Pernille Thomhav

Vejlebro skole

Tale-/hørekonsulent: Susanne Bibianna Hansen
Psykolog: Stine Thomsen
Sundhedsplejerske: Pia Arenfeldt og Cecilie C. Hylleberg
Familierrådgiver: Pernille Thomhav

Vibeholmskolen

Tale-/hørekonsulent: Lisa Camilla Winther
Psykolog: Annemette Rasch
Sundhedsplejerske: Liselotte Winsløv og Tine B. Melchiorsen
Familierrådgiver: Birgit Valling Bech

Ådalen Privatskole

Tale/ høre konsulent: Susanne Bibianna Hansen
Psykolog: Susanne Jeppesen
Sundhedsplejerske: Tina Biehl Nielander
Familierrådgiver: Anne-Mette Møller

Medarbejderoversigt

Nedenfor finder du en oversigt over de medarbejdere i Center for Børn og Forebyggelse, som er ansvarlige for centrets tilbud og indsatser. Listen er opdelt efter faggruppe.

Familiebehandlere



Anne Petersen Frithjof

Familie terapeut og socialfaglig konsulent, Ishøjgård
Telefon: 21 42 30 41
Mail: ape@ishoj.dk



Bente Roed

Familiekonsulent og afdelingsleder, Ishøjgård
Telefon: 24 85 73 91
Mail: 37844@ishoj.dk



Bjørg Elin Skar

Familiekonsulent, Ishøjgård og StraXen
Telefon: 23 43 40 74
Mail: els@ishoj.dk



Claudia Hoeschen-Petersen

Koordinator
Telefon: 43 30 31 88
Mail: 41081@ishoj.dk



Dorte Alsing Øtoft

Familiekonsulent, Ishøjgård
Telefon: 61 93 62 44
Mail: 39840@ishoj.dk



Dorthe Kock

Familiekonsulent, Tolmeia
Telefon:
Mail: 40299@ishoj.dk



Jannie Blindum

Familiekonsulent, Ishøjgård
Telefon: 21 74 62 18
Mail: jbl@ishoj.dk



Kristina Parslov Nørregaard

Familiekonsulent, Ishøjgård
Telefon: 43 74 20 74
Mail: 38535@ishoj.dk



Lene Koldby Jensen

Familiekonsulent, Ishøjgård
Telefon: 43 74 20 74
Mail: 40775@ishoj.dk



Lisbeth Svanholt Seeberg

Sundhedsplejerske, Tolmeia
Telefon: 40 22 30 43
Mail: 39570@ishoj.dk



Winnie Pedersen

Familiekonsulent, Ishøjgård
Telefon: 51 32 76 92
Mail: wjp@ishoj.dk

Familierådgivere



Aida Ceesay

Telefon: 43 57 75 59 / 23 22 18 21
Mail: 40629@ishoj.dk



Anne Mette Møller

StraXen
Telefon: 43 57 75 78 / 23 22 18 20
Mail: 37802@ishoj.dk



Bettina Sejr Borch

Telefon: 43 57 75 99 / 23 22 18 38
Mail: 40796@ishoj.dk



Brit Lyngsie

Telefon: 43 57 75 47 / 23 22 18 33
Mail: bly@ishoj.dk



Charlotte Nielsen

Telefon: 43 57 75 48 / 23 22 18 35
Mail: 39998@ishoj.dk



Christine Ender Sørensen

Telefon: 43 57 75 27 / 23 22 18 28
Mail: ces@ishoj.dk



Dorthe S. Andersen

Telefon: 43 57 72 09
Mail: dsc@ishoj.dk



Flemming Ohm

Telefon: 43 57 75 70 / 23 22 18 27
Mail: 38613@ishoj.dk



Gitte Liljegreen Hansen

Telefon: 43 57 75 36 / 23 22 18 22
Mail: 40798@ishoj.dk



Helen Blynél

Telefon: 43 57 76 13 / 23 22 18 19
Mail: 37692@ishoj.dk



Isabella Larsen

Telefon: 43 57 75 21
Mail: 36950@ishoj.dk



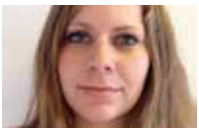
Janne Pagels Hjorth

Telefon: 43 57 76 14 / 29 11 06 56
Mail: 36232@ishoj.dk



Jonna Schlüter

StraXen
Telefon: 43 57 75 78 / 23 22 18 36
Mail: hlu@ishoj.dk



Karina Langelund

Telefon: 43 57 75 35 / 23 22 18 37
Mail: 38472@ishoj.dk



Lillian Sig Jensen

Telefon: 43 57 75 85 / 23 22 18 29
Mail: 41008@ishoj.dk



Lotte Sjeltoft

Telefon: 43 57 75 98 / 23 22 18 23
Mail: 39406@ishoj.dk



Nadya El Amrani

Telefon: 43 57 75 76 / 23 22 18 25
Mail: 40799@ishoj.dk



Ninna Holm Karstensen

Telefon: 43 57 76 34
Mail: 39374@ishoj.dk



Pernille Tomhav

StraXen
Telefon: 43 57 75 78 / 23 22 18 30
Mail: 38017@ishoj.dk



Racha Bassem

Telefon: 43 57 75 81 / 20 36 22 01
Mail: 30863@ishoj.dk

Konsulenter m.fl.



Ditte-Marie Ravn

Specialundervisningskonsulent
Telefon: 43 57 74 07 / 31 13 96 25
Mail: dmr@ishoj.dk



Laila Blok Kjeldgaard

Udskolingskonsulent
Telefon: 43 57 74 14 / 20 55 14 67
Mail: qkj@ishoj.dk



Merete Larsen

Konsulent for voksenspecial-
undervisning
Telefon: 43 57 73 89 / 29 49 87 73
Mail: pml@ishoj.dk



Susanne Maibohm

Konsulent for eksterne skoler
Telefon: 43 57 74 08 / 29 49 87 82
Mail: mai@ishoj.dk



Susanne Pliniusen

Konsulent
Telefon: 43 57 74 11 / 40 16 31 22
Mail: 35472@ishoj.dk



Tove Billeskov

Børne- og ungelæge
Telefon: 43 57 75 90 / 24 22 91 99
Mail: tob@ishoj.dk

Lederteam



Anna Julie Paulsen

Faglig leder for psykologerne
Telefon: 29 49 87 78
Mail: jul@ishoj.dk



Anne-Dorthe Roland

Sundhedsfagligleder
Telefon: 43 57 75 97 / 29 41 35 17
Mail: adr@ishoj.dk



Flemming Klein

Leder af Ishøjgård
Telefon: 43 30 31 62
Mail: 35176@ishoj.dk



Hanne Barrett

Faglig leder for tale-høre-konsulenterne
Telefon: 29 49 87 78
Mail: hba@ishoj.dk



Mette Jensen

Socialfaglig leder
Telefon: 43 57 75 68 / 23 22 18 18
Mail: 39515@ishoj.dk



René Juhl

Centerchef
Telefon: 43 57 74 13 / 40 32 70 61
Mail: rju@ishoj.dk



Susanne Wermelin

Faglig leder for støtte- og ressourcepæ-
dagogkorpset
Telefon: 51 64 99 94
Mail: ssj@ishoj.dk

Psykologer



Ása Egholm
 Telefon: 29 49 87 80
 Mail: aeg@ishoj.dk



Annemette Rasch
 Telefon: 29 49 87 84
 Mail: 35743@ishoj.dk



Eva Christoffersen
 Telefon: 29 49 87 70
 Mail: evc@ishoj.dk



Hans-Helmuth Behnke
 Telefon: 29 49 87 91
 Mail: hhb@ishoj.dk



Iben Christiansen
 Telefon: 29 49 87 90
 Mail: iec@ishoj.dk



Maj Skov Andersen
 Telefon: 61 93 62 91
 Mail: 40443@ishoj.dk



Marianne Bærenholdt
 Telefon: 29 49 87 77
 Mail: 39491@ishoj.dk



Mette Hjarsø Boyd
 Telefon: 29 49 87 93
 Mail: 37196@ishoj.dk



Rebecca Skaarup-Hille
 Telefon: 29 49 87 89
 Mail: 36246@ishoj.dk



Sonia Alonso de la Fuente
 41769@ishoj.dk



Stine Thomsen
 Telefon: 40 22 29 45
 Mail: 39281@ishoj.dk



Susanne Jeppesen
 Telefon: 27 27 45 32
 Mail: qsj@ishoj.dk

Sundhedsplejersker



Cathrine Bell
 Telefon: 43 57 76 42 / 51 23 13 88
 Mail: cab@ishoj.dk



Cecilie Hylleberg
 Telefon: 43 57 76 42 / 29 13 11 44
 Mail: 34436@ishoj.dk



Jacqueline Bennett Frandsen
 Telefon: 43 57 76 01 / 29 41 35 16
 Mail: jkb@ishoj.dk



Liselotte Winsløv
 Telefon: 43 57 76 01 / 24 49 35 75
 Mail: lwi@ishoj.dk



Lone Mølgaard
 Telefon: 43 57 76 01 / 51 32 76 91
 Mail: lom@ishoj.dk



Marianne Bidstrup
 Telefon: 43 57 76 42 / 51 23 13 82
 Mail: mb@ishoj.dk



Marianne Reves
 Telefon: 43 57 76 01 / 51 23 13 83
 Mail: mr@ishoj.dk



Pia Arenfeldt
 Telefon: 43 57 76 01 / 24 49 35 83
 Mail: pac@ishoj.dk



Susanne Madsen
 Telefon: 43 57 76 42 / 51 23 13 86
 Mail: smm@ishoj.dk



Tina Biehl Nielander
 Telefon: 43 57 76 42 / 51 23 13 81
 Mail: tdn@ishoj.dk



Charlotte Schubart
 Telefon: 43 57 76 42 / 61 93 62 93
 Mail: 40317@ishoj.dk



Tine Melchiorsen
 Telefon: 43 57 76 42 / 21 16 19 65
 Mail: 34437@ishoj.dk

Studertermedarbejdere



Emilie Ormstrup

Telefon: 43 57 75 63
Mail: 41086@ishoj.dk



Susanne Lærke Hilleberg

Telefon:
Mail: 40934@ishoj.dk

Støtte- og Ressourcepædagoger



Anders Madsen

Telefon: 20 71 10 94
Mail: 40030@ishoj.dk



Camilla Møller Outsén

Telefon: 20 71 11 31
Mail: 38797@ishoj.dk



Frederikke B. Thoms

Telefon: 20 71 11 42
Mail: 39649@ishoj.dk



Janni Margrethe Nielsen

Telefon: 20 71 53 22
Mail: 38796@ishoj.dk



Lotte Skovbo Ahlbom

Telefon: 20 71 53 02
Mail: 38795@ishoj.dk



Vivian Buelund

Telefon: 20 71 53 68
Mail: 35711@ishoj.dk

Tale-hørekonsulenter



Berit Jørgensen

Telefon: 29 49 87 86
Mail: 17882@ishoj.dk



Connie Henriksen

Telefon: 29 49 87 79
Mail: yzh@ishoj.dk



Inger Neiegaard

Telefon: 29 49 87 88
Mail: nei@ishoj.dk



Lars Arlaud

Telefon: 51 54 60 35
Mail: qal@ishoj.dk



(Lisa) Camilla Winther

Telefon: 40 22 29 50
Mail: 39167@ishoj.dk



Louise Winther Fredericia

Telefon: 29 49 87 74
Mail: 39952@ishoj.dk



Natalia Ouzdenova

Telefon: 27 27 45 36
Mail: ouz@ishoj.dk



Susanne Bibiana Hansen

Telefon: 29 49 87 76
Mail: 39420@ishoj.dk



Tine Frehr Hansen

Telefon: 29 49 87 72
Mail: 39650@ishoj.dk

Kolofon:

Udgivet af CBF, Center for Børn og Forebyggelse,
Ishøj Kommune, august 2016.

Redaktion: Center for Børn og Forebyggelse

Foto: Thomas Mikkel Jensen, mfl.

Layout: Eva Flinch Gjedde

Tryk: Ishøj Kommune