



Erhvervs- og Beskæftigelsesudvalget

Valgperiode 1. januar 2022 – 31. december 2025



Politikker



Erhvervs- og Beskæftigelsespolitik

Vision:

” Ishøj på arbejde – på arbejde i Ishøj”.

Visionen opnås ved:

- Et godt samarbejde med et aktivt erhvervsliv, lokalt og regionalt.
- Jobskabelse gennem at udvide og udvikle erhvervsmuligheder og områder.
- En kompetent arbejdsstyrke gennem opkvalificering og uddannelse for, at sikre at alle tager del i arbejdsfællesskabet.



Andre relevante politikker



Medborgerpolitik – ”Alle ser mangfoldighed som en styrke. Alle kan noget, men ingen kan alt.”



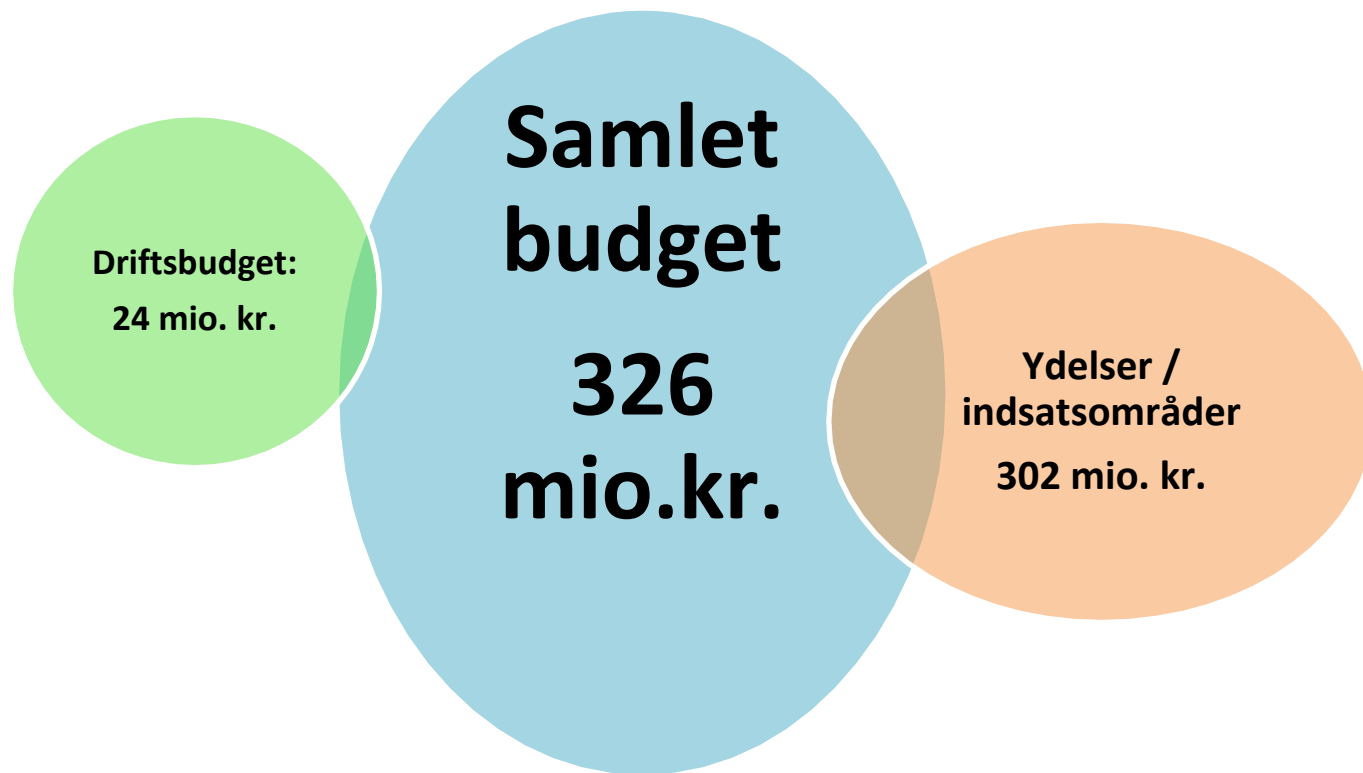
”Kultur skaber indsigt og udsyn på tværs af verdener”



”I 2025 er borgere i Ishøj blandt de borgere i Danmark, som oplever den højeste livskvalitet”



Erhvervs- og Beskæftigelsesudvalget budget i 2022



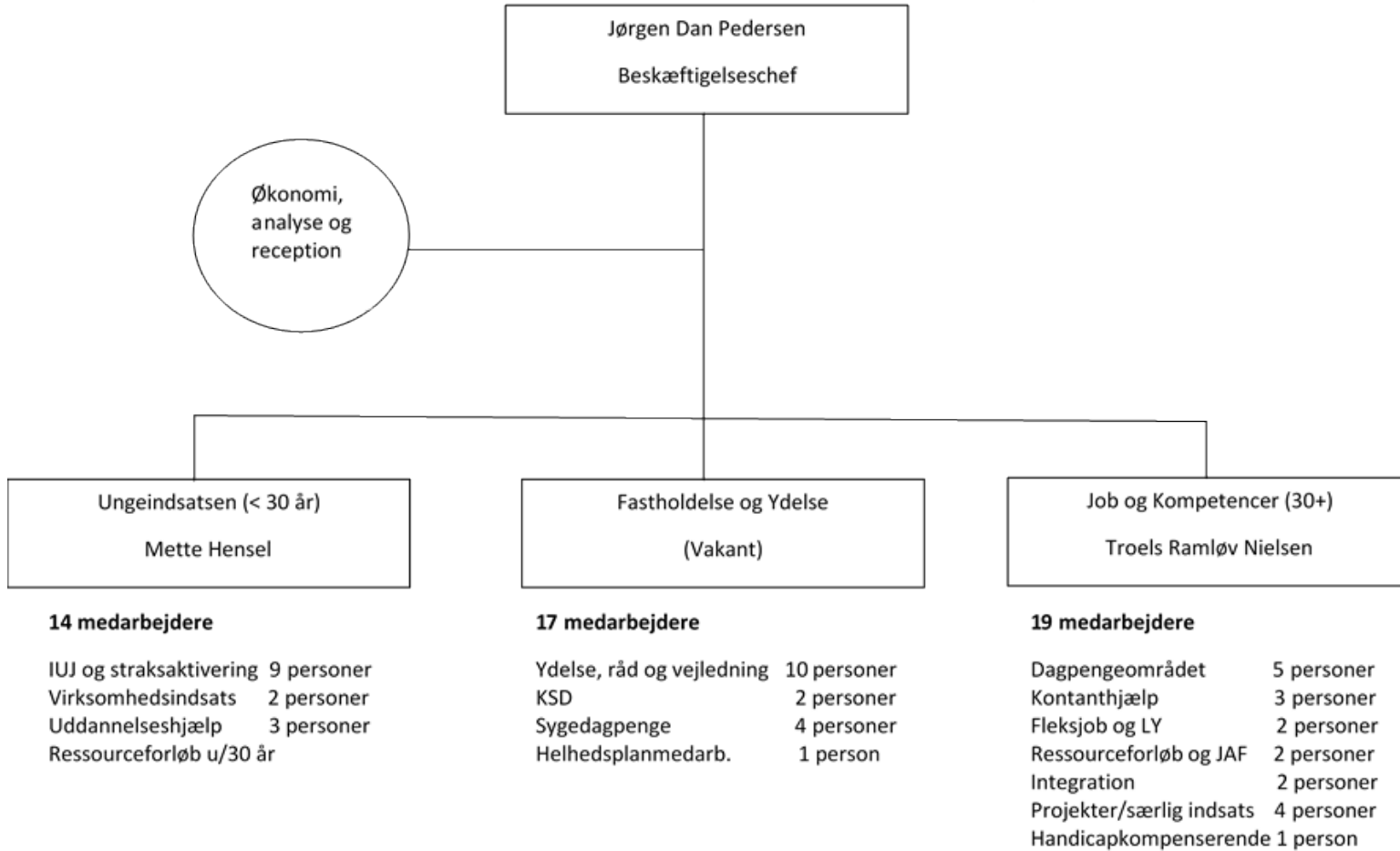
Budgetforlig – særligt for EBU

Jobcenter i Ishøj:

- I Brohuset opføres i 2023-24 et nyt Jobcenter.
- Der afsættes i alt 60 mio. kr. Pengene fordeles med 30 mio. kr. i 2023 og 30 mio. kr. i 2024.



Center for Beskæftigelse – Ishøj (CBI)



Målgrupper

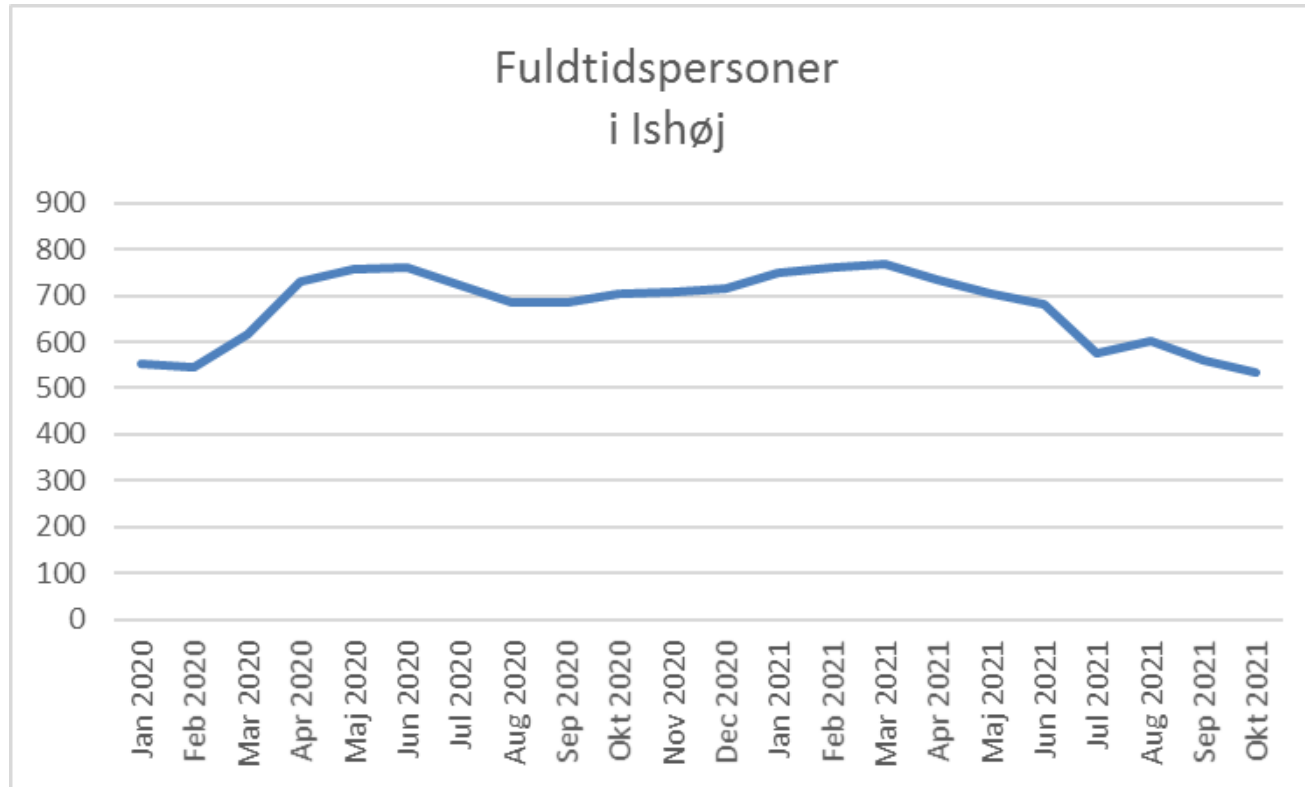
Nr.	Kaldenavn	Officiel betegnelse	Antal helårspersoner
6.1	Dagpengemodtagere	Personer som modtager dagpenge.	533
6.2	Jobparate kontanthjælpsmodtagere	Jobparate personer som modtager kontanthjælp eller overgangsydelse.	88
6.3	Aktivitetsparate kontanthjælpsmodtagere	Aktivitetsparate personer som modtager kontanthjælp eller overgangsydelse som ikke kan påtage sig et ordinært arbejde.	183
6.4	Uddannelsesparate	Uddannelsesparate personer under 30 år uden uddannelse som modtager uddannelseshjælp eller overgangsydelse.	26
6.5	Aktivitetsparate uddannelseshjælps- modtagere	Aktivitetsparate personer under 30 år uden uddannelse, som modtager uddannelseshjælp eller overgangsydelse og som ikke umiddelbart har de nødvendige forudsætninger for at starte på en uddannelse.	95
6.6	Sygedagpengemodtagere	Personer der modtager sygedagpenge efter lov om sygedagpenge.	429



Nr.	Kaldenavn	Officiel betegnelse	Antal helårspersoner
6.7	Personer i jobafklaringsforløb	Et Jobafklaringsforløb er et forløb med en tværfaglig indsats, der skal understøtte, at man kommer tilbage i beskæftigelse eller uddannelse, når man har været sygemeldt gennem længere tid.	95
6.8	Personer i ressourceforløb	Det er en betingelse for at få ressourceforløb, at borgeren ud over ledighed har komplekse problemer, der ikke har kunnet løses gennem en almindelig beskæftigelsesrettet indsats.	57
6.9	Fleksjobvisiterede	Personer der er visiteret til fleksjob, har en varig og væsentlig nedsat arbejdsevne inden for alle arbejdsområder. Man kan være visiteret til fleksjob enten som ledig eller være i fleksjob.	70 ledige fleksjob- visiterede 277 i fleksjob
6.10	Revalidender	Personer på revalidering har begrænsninger i arbejdsevnen, og der er ikke er andre tilbud, som kan hjælpe en med at få tilknytning til arbejdsmarkedet.	11
6.11	Førtidspensionister	Førtidspension kan tilkendes personer fra 40 år og op med en varig og væsentlig nedsat arbejdsevne.	1.032
6.12	Ledige selvforsørgende	Selvforsørgende, der ikke er i beskæftigelse og ikke opfylder betingelserne for at modtage offentlig hjælp til forsørgelse.	
6.13	Unge under 18	Unge under 18 med behov for en uddannelses- og beskæftigelsesfremmende indsats.	1

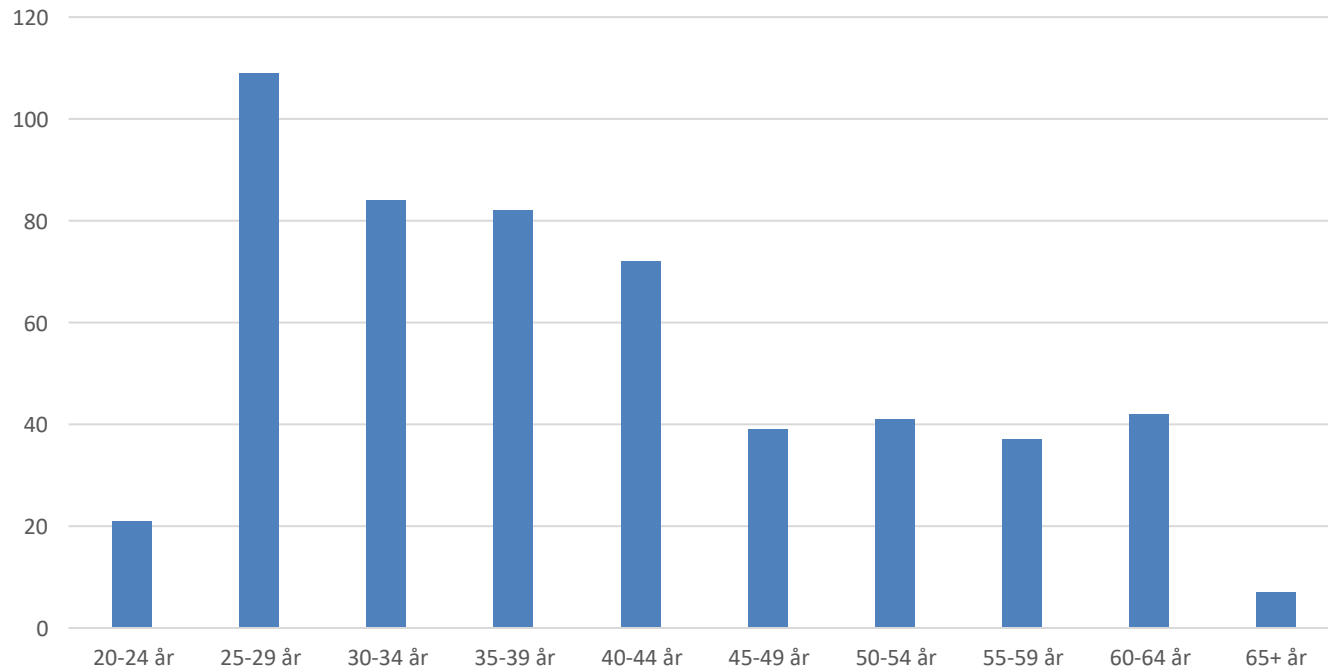


A-dagpenge

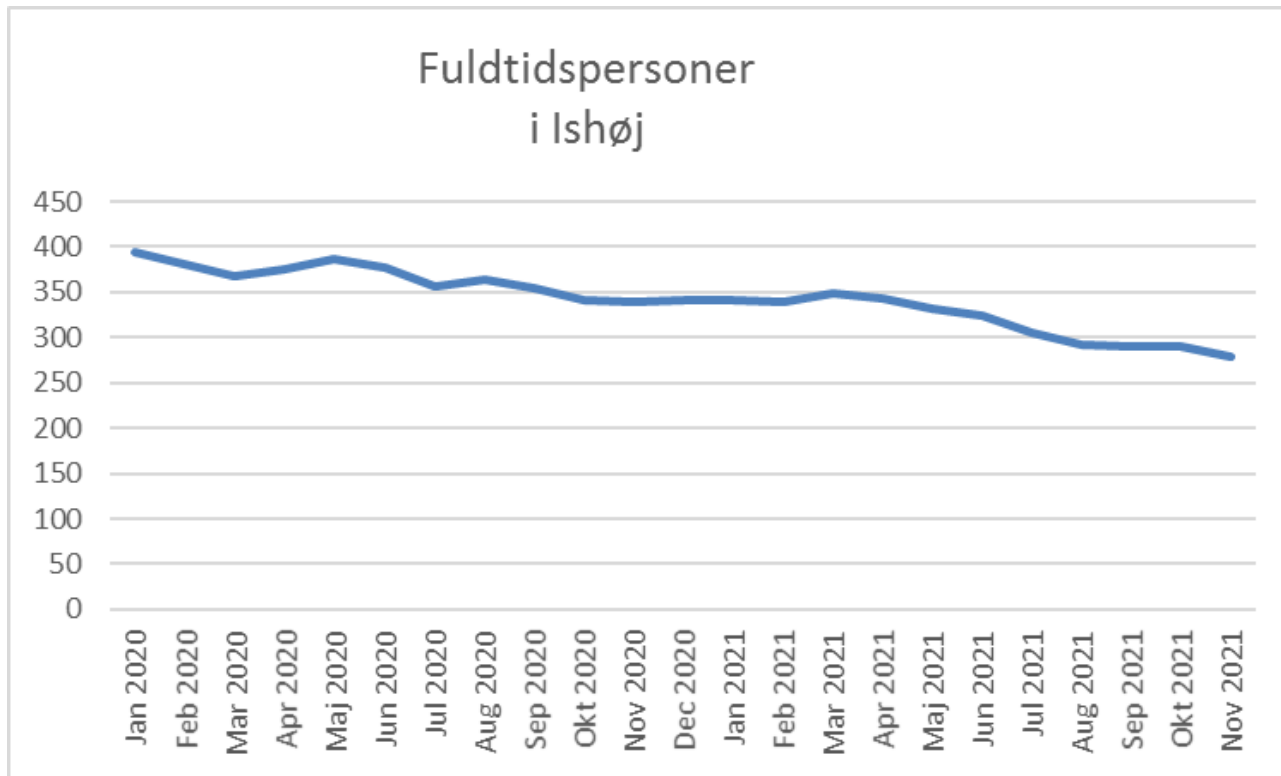


A-dagpenge fordelt på alder

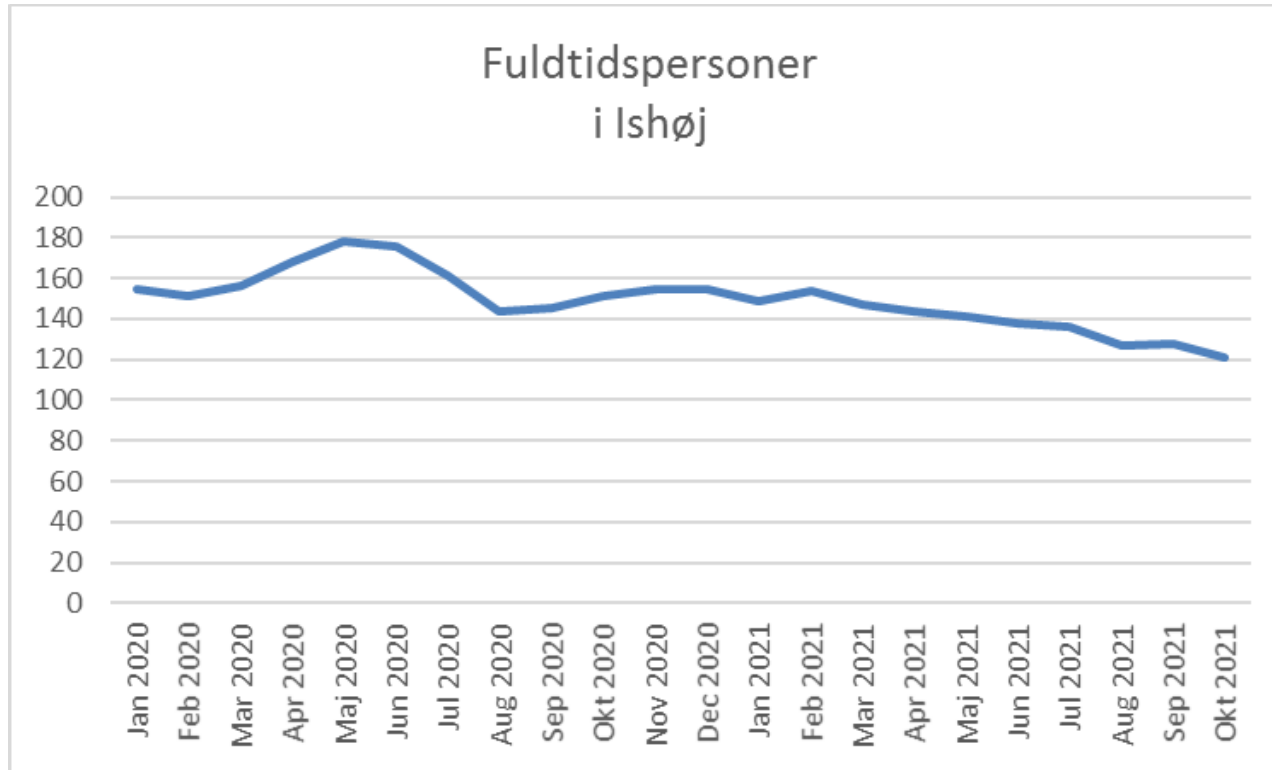
Aldersfordeling oktober 2021



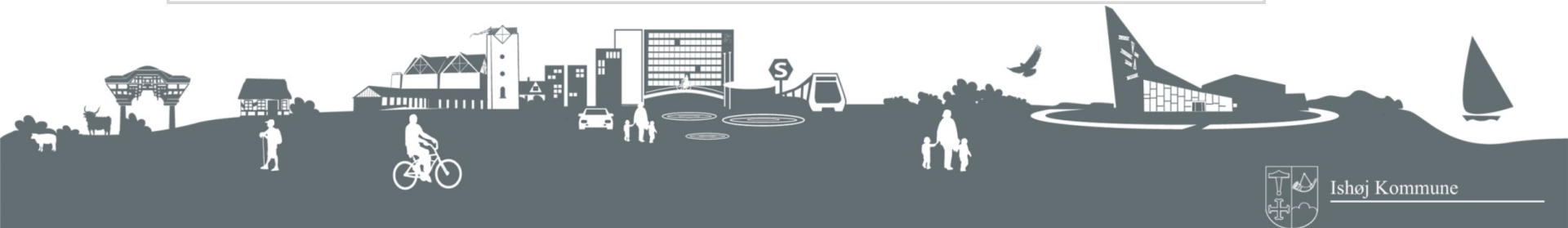
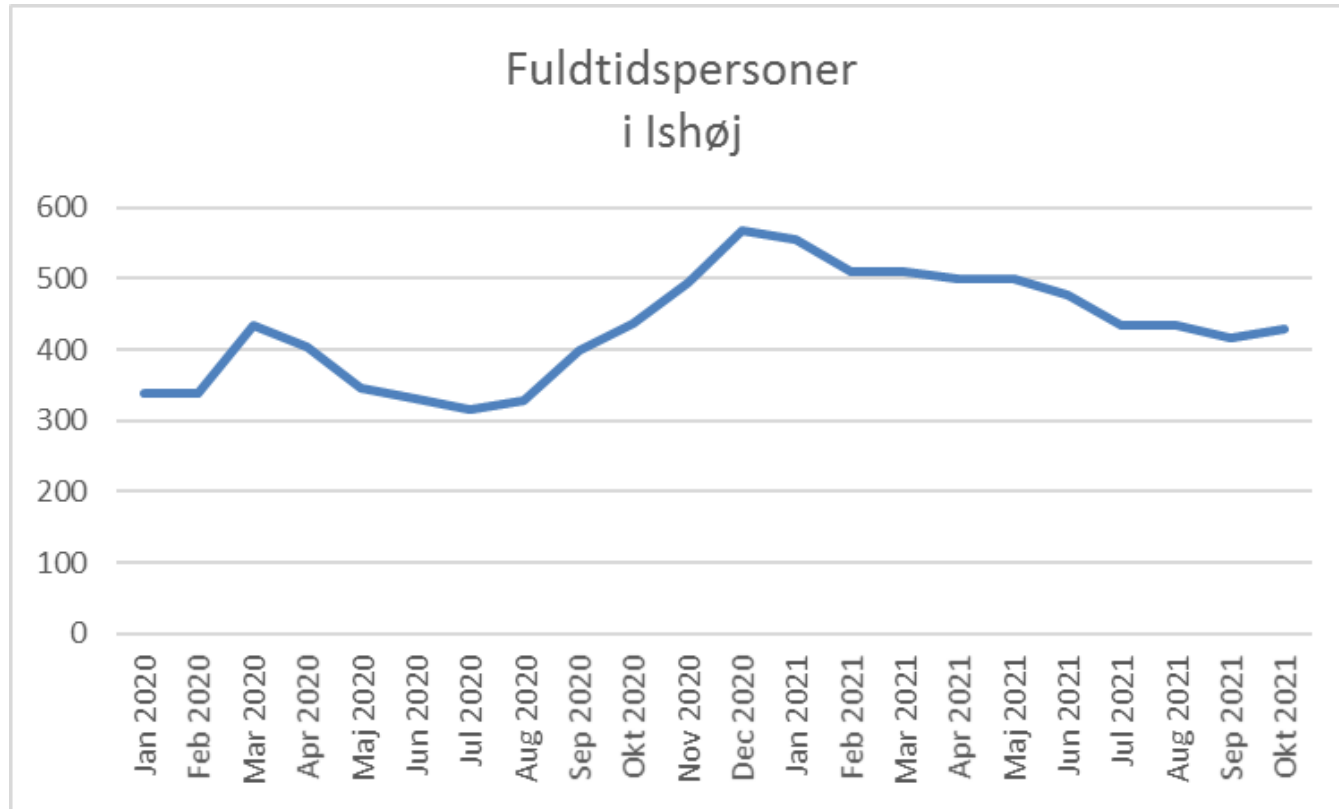
Kontanthjælp



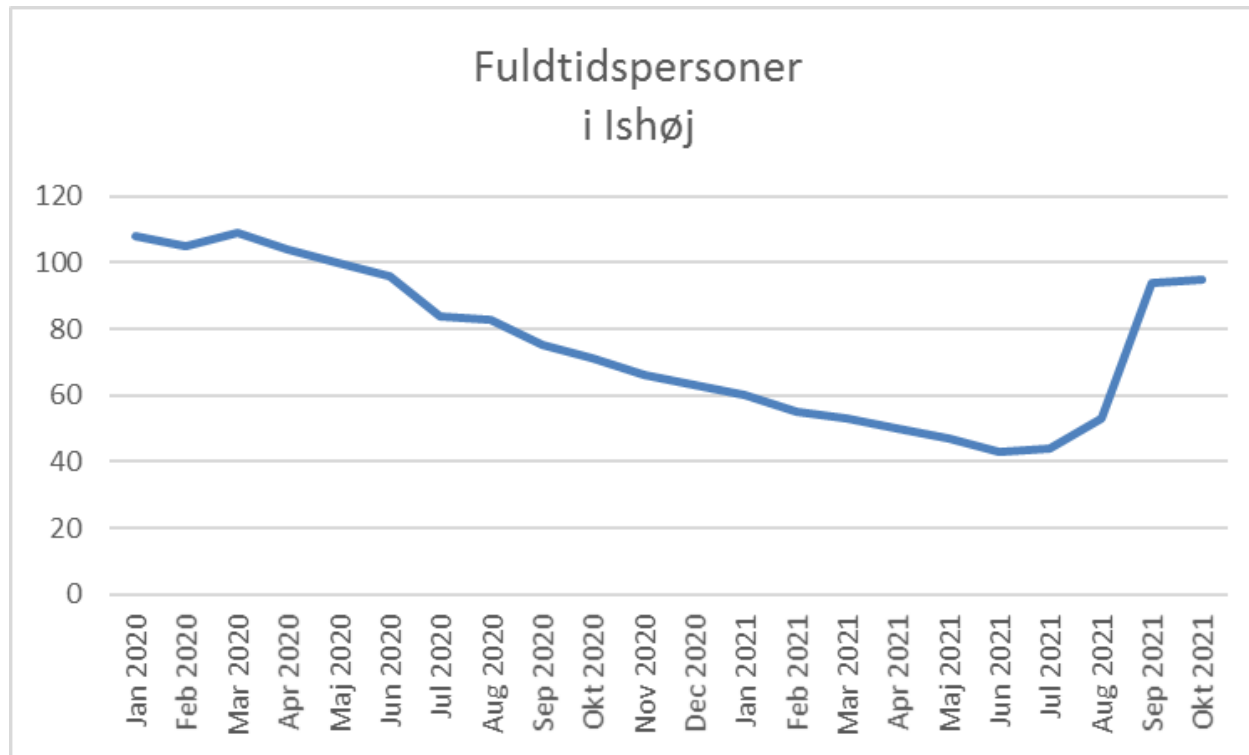
Uddannelseshjælp



Sygedagpenge



Jobafklaring



Aktuel ledighedsprocent

Kommuner med højst ledighed - november

Kommune	Ledighedsprocent
Ishøj Kommune	5,3 procent
Læsø Kommune	5,0 procent
Brøndby Kommune	4,9 procent
Høje Taastrup Kommune	4,5 procent
Albertslund Kommune	4,2 procent
Aalborg Kommune	3,9 procent
København Kommune	3,8 procent
Landsgennemsnit	2,8 procent

Kilde: Danmarks Statistik - <https://www.dst.dk/da/Statistik/kommunekort/arbejdsloeshed/bruttoledige>

