

Ishøj Kommune

# Elevstatistik

## 1. oktober 2015

Oktober 2015

## Indhold

1. Oversigt over skolebørn i Ishøj Kommune.....	3
2. Klassekvotienter normalklasser .....	4
3. Tosprogede og ikke-tosprogede elever .....	6
4. Specialskoletilbud .....	7
5. Privatskoler .....	7
6. Detaljerede tabeller .....	10

## 1. Oversigt over skolebørn i Ishøj Kommune

Tabel 1 og 2 giver et overblik over placeringen af de undervisningspligtige elever i Ishøj Kommune.

	Feb-15	Jun-15	Okt-15	Fordeling feb. 2015
	Antal elever			Procent
<b>Elever bosat i Ishøj kommune</b>	<b>2.966</b>	<b>2.976</b>	<b>3.046</b>	<b>100%</b>
Elever i kommunens folkeskoler; normalklasser	2.045	2.035	2.021	66,3%
Elever i kommunens folkeskoler; specialklasser, læseklasser, gruppeordninger og modtagerklasser	167	168	155	5,1%
Elever placeret i kommunens specialskoletilbud (Skolen på Ishøjgård, Kirkebækskole, Dagklassen Møllen)	37	40	35	1,1%
Elever i privatskoler	562	574	603	19,8%
Elever på efterskoler	27	25	41	1,3%
Elever, bosat i Ishøj, som går i folkeskole eller specialtilbud i anden kommune	126	125	188	6,2%
Andet	2	10	3	0,1%

Anm. Kategorien "Andet" dækker f.eks. over hjemmeunderviste elever, elever der har opfyldt deres undervisningspligt et år for tidligt ifølge deres alder, eller anbragte elever på opholdssteder, som undervises på opholdsstedet eller elever på ungdomsskoler. Modtageklasseelever er opgjort under normalklasser for skoleåret 2013/14, mens de i skoleåret 2014/15 er opgjort under modtagerklasser. De tre elever under 'andet' i oktober 15 dækker over 3 elever på ungdomsskole.

Det ses af tabel 1, at 66,3 % af de undervisningspligtige elever i Ishøj Kommune går i normalklasser på en af de 5 kommuneskoler i kommunen. Knap hver femte elev går på privatskole, svarende til 19,8 %.

I tabel 2 ses en mere detaljeret fordeling af eleverne i kommunens folkeskoler.

Klassetype	Antal Elever			Antal Klasser			Pct. tosprogede			Klassekvotient		
	feb-15	jun-15	okt-15	feb-15	jun-15	okt-15	feb-15	jun-15	okt-15	feb-15	jun-15	okt-15
<b>Normalklasser</b>	2.045	2.035	2.021	98	98	98	53%	54%	56%	20,9	20,8	20,6
<b>Specialklasser</b>	49	54	46	7	7	6	65%	63%	67%	7,0	7,7	7,7
<b>Læseklasser</b>	16	16	16	2	2	2	6%	6%	25%	8,0	8,0	8,0
<b>Gruppeordning</b>	68	68	68	10	10	9	34%	34%	49%	6,8	6,8	7,6
<b>Modtageklasser</b>	34	30	25	3	3	3	100%	100%	100%	11,3	10,0	8,3

Gruppeordningen findes på Strandgårdsskolen og rummer primært børn med autisme- og/eller opmærksomhedsforstyrrelser. Special- og læseklasserne findes på Gildbroskolen. Modtagerklasserne findes både på Strandgårdsskolen og på Gildbroskolen. På Strandgårdsskolen findes en modtagerklasse for elever på de store klassetrin, mens der på Gildbroskolen findes to modtagerklasser for elever på de mindre klassetrin.

Klassekvotienterne er 2 – 3 gange større for normalklasser end for andre typer af klasser. Klassekvotienten for normalklasserne ligger stabilt hen over skoleåret, mens den er steget for specialklasser og faldet for læseklasser og modtageklasser.

Tabel 3 viser fordelingen af eleverne i modtagerklasserne efter hvilket distrikt, de er bosiddende i.

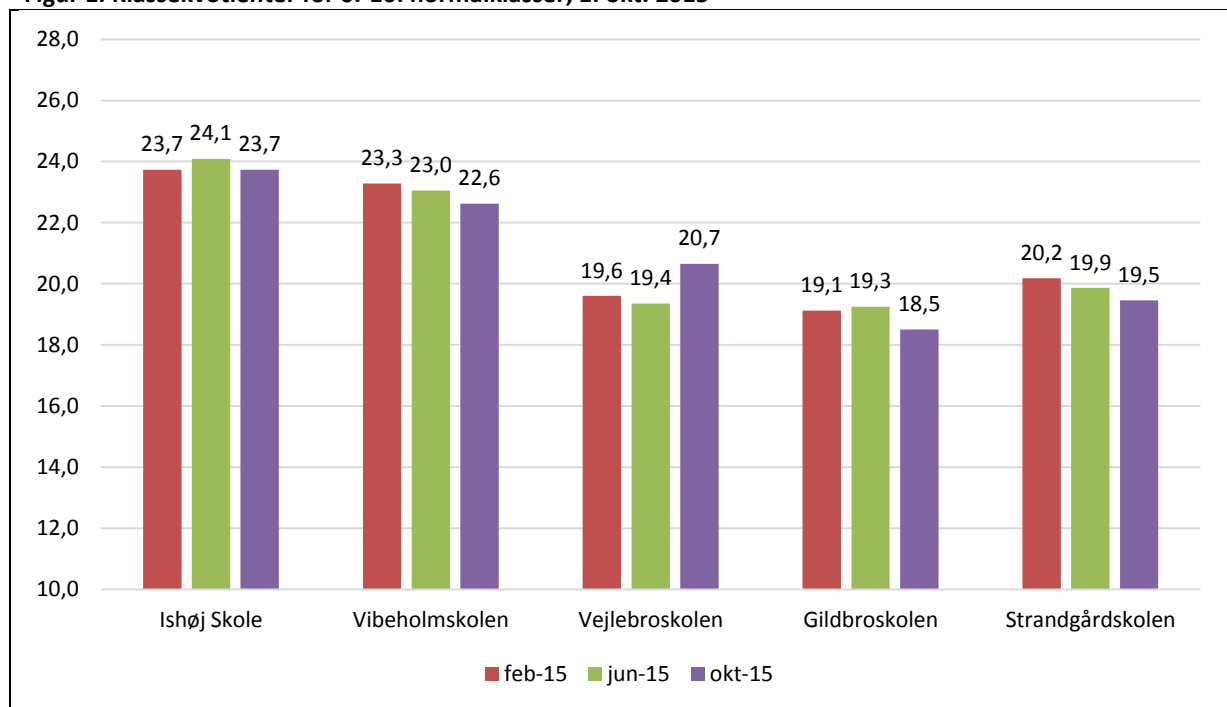
Tabel 3. Fordeling af modtageklasseeleverne		
Elevens bopælsdistrikt	Gildbroskolen	Strandgårdskolen
Gildbroskolen	4	1
Ishøj skole	0	0
Strandgårdskolen	5	0
Vejlebroskolen	8	3
Vibeholmskolen	3	0
Udenbys	0	1
<b>I alt</b>	<b>20</b>	<b>5</b>

Det ses, at i alt 11 elever ud af 25 elever i modtagerklasserne kommer fra Vejlebroskolens distrikt. Dette svarer i alt 44 % af samtlige elever i modtagerklasserne. Der er ingen elever fra Ishøj Skoles distrikt og kun 3 elever fra Vibeholmskolens distrikt.

## 2. Klassekvotienter normalklasser

Figur 1 nedenfor viser klassekvotienterne for samtlige normalklasser på kommunens folkeskoler igennem indeværende skoleår.

Figur 1. Klassekvotienter for 0.-10. normalklasser, 1. okt. 2015



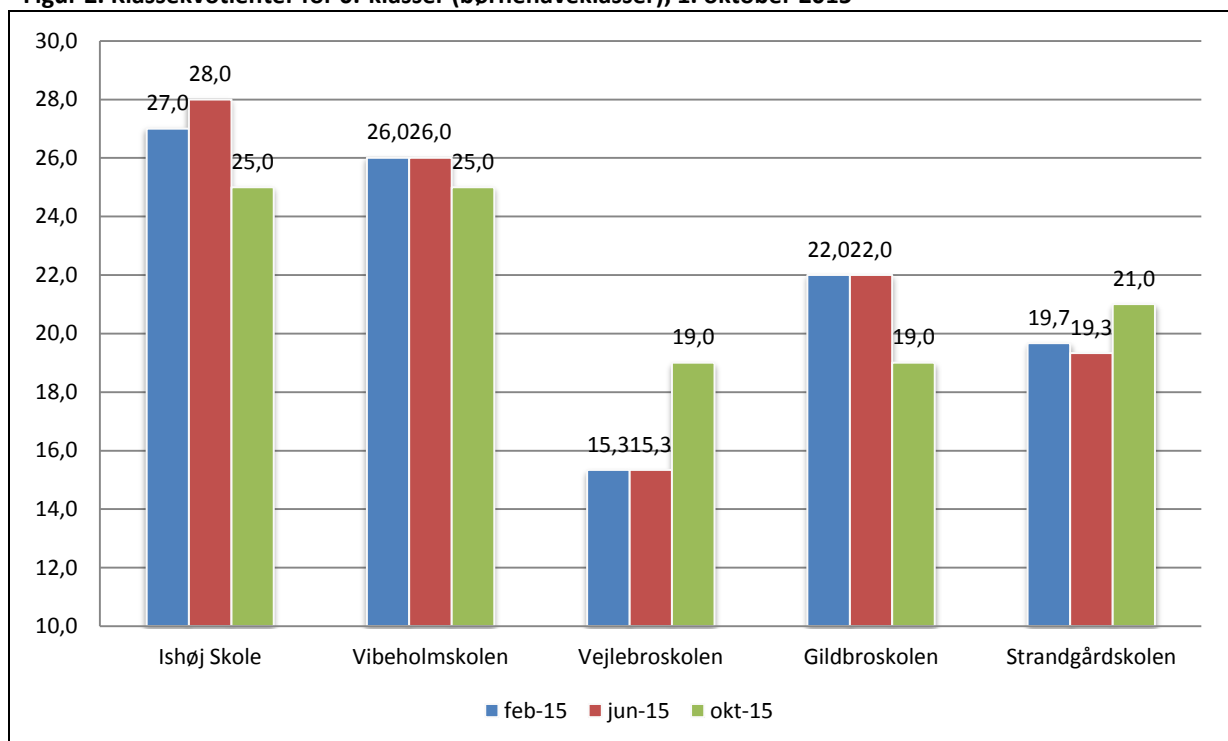
Det ses af figuren, at klassekvotienterne er faldet på Vibeholmskolen, Gildbroskolen og Strandgårdskolen, når man sammenligner med skoleåret 2014/15. På Vejlebroskolen ses en stigning i forhold til forrige skoleår, mens klassekvotienten på Ishøj Skole er nogen lunde uændret.

Den gennemsnitlige klassekvotient er højest på Ishøj Skole og Vibeholmskolen, hvor den per 1. oktober 2015 ligger på omkring henholdsvis 23,7 og 22,6 elever per klasse. Den laveste klassekvotient ses på Gildbroskolen, hvor der gennemsnitligt gik 18,5 elever pr. normalklasse den 1. oktober 2015.

Den gennemsnitlige klassekvotient for alle normalklasser på de fem kommuneskoler ligger den 1. oktober 2015 på 20,6 elever per klasse jf. tabel 2 ovenfor.

Figur 2 viser klassekvotienterne for 0.-klasserne igennem indeværende skoleår.

**Figur 2. Klassekvotienter for 0.-klasser (børnehaveklasser), 1. oktober 2015**



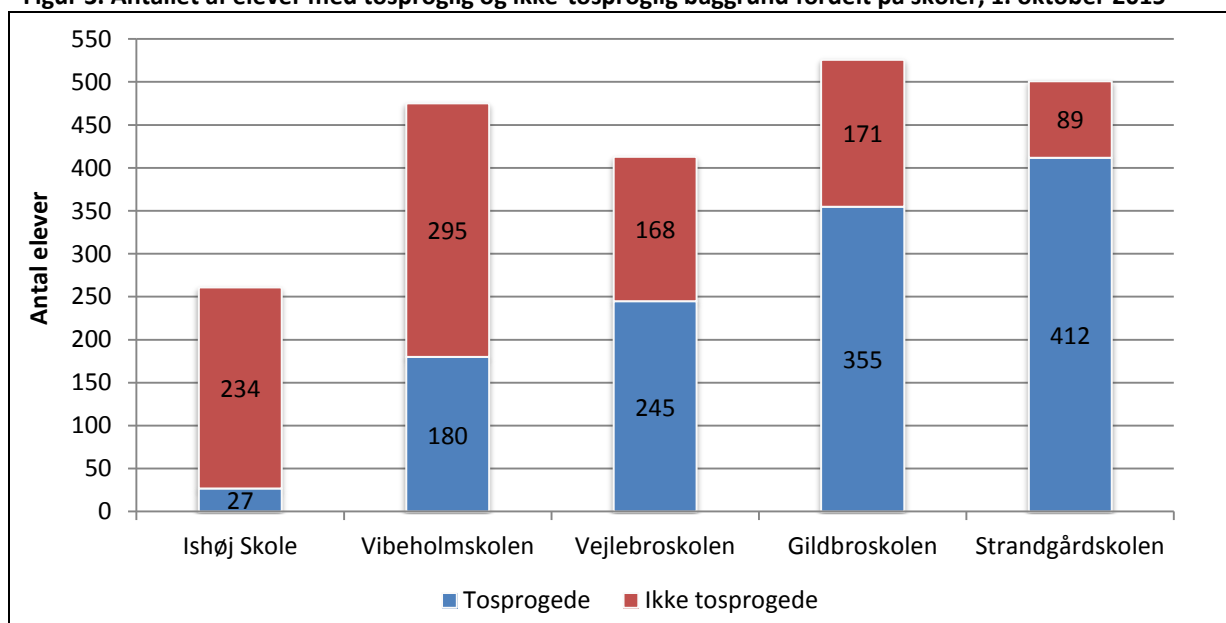
Det ses af figur 2, at der er stor forskel på klassekvotienten i børnehaveklasserne imellem de enkelte skoler for skoleåret 2015/16. Klassekvotienten ligger højest for Ishøj Skole og Vibeholmskolen med henholdsvis 25,0 elever per klasse. Den laveste klassekvotient ses på Vejlebroskolen og Gildbroskolen med 19,0 elever per klasse.

### 3. Tosprogede og ikke-tosprogede elever

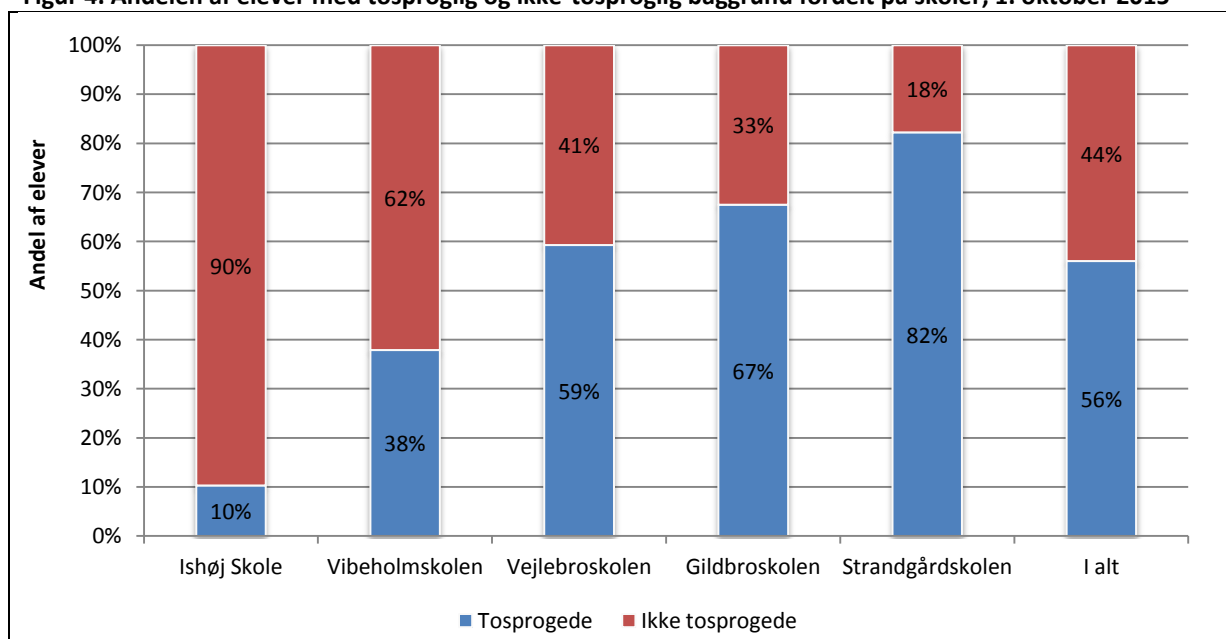
Der er stor forskel på fordelingen af tosprogede og ikke-tosprogede børn på de 5 folkeskoler i Ishøj Kommune. Figur 3 og 4 viser henholdsvis antallet og andelen af elever i folkeskolerne fordelt på to-sproglig og ikke-tosproglig baggrund. Figureerne rummer elever i alle typer af klasser og ikke kun elever i normalklasser.

Endvidere ses i figur 4 under ”i alt” en samlet fordeling af eleverne på sproglig baggrund, der dækker alle folkeskolerne.

**Figur 3. Antallet af elever med tosproglig og ikke-tosproglig baggrund fordelt på skoler, 1. oktober 2015**



**Figur 4. Andelen af elever med tosproglig og ikke-tosproglig baggrund fordelt på skoler, 1. oktober 2015**



Det ses af figur 3, at der går flest tosprogede elever på Strandgårdsskolen og færrest tosprogede elever på Ishøj skole. Strandgårdsskolen er samtidigt den skole, der har den største andel tosprogede elever på 82 %. På Ishøj Skole er det hver 10. elev, der er tosproget. Antallet af ikke-tosprogede elever er størst på Vibeholmskolen med 295 ikke-to-sprogede elever jf. figur 3.

Overordnet gælder det, at 56 % af alle elever i Ishøj Kommunes folkeskoler er tosprogede, mens 44 % er ikke-tosprogede jf. figur 4 ("I alt"-søjlen til højre i figuren).

## 4. Specialskoletilbud

Der har været et lille fald i antallet af børn i kommunens specialskoletilbud i forhold til forrige skoleår. Dette gælder både det samlede antal børn og antallet af børn, der alene kommer fra Ishøj Kommune jf. tabel 4 nedenfor. Faldet dækker over, at der er sket en halvering i antallet af elever i dagsklassen på produktionsskolen Møllen i forhold til skoleåret 2014/15.

**Tabel 4. Antal af elever i kommunens specialskoletilbud 0.-10. klasse**

	Antal Elever			Heraf elever bosiddende i Ishøj			Pct. tosprogede		
	Feb-15	Jun-15	Okt-15	Feb-15	Jun-15	Okt-15	Feb-15	Jun-15	Okt-15
Ishøjgård	29	30	31	20	23	26	21%	30%	43%
Kirkebækskolen	51	50	52	4	4	3	4%	4%	4%
Dagklassen, Møllen	14	14	7	13	13	6	50%	50%	29%
<b>Total</b>	<b>94</b>	<b>94</b>	<b>90</b>	<b>37</b>	<b>40</b>	<b>35</b>	<b>16%</b>	<b>19%</b>	<b>19%</b>

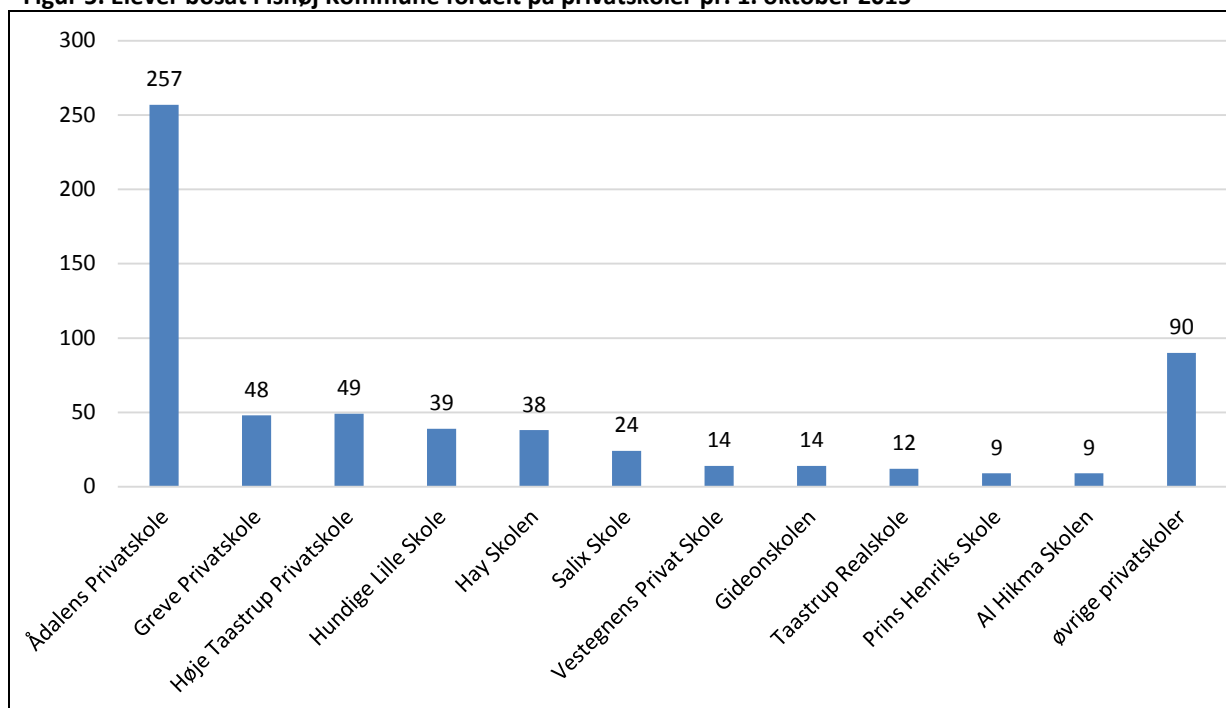
## 5. Privatskoler

Der er 5,1 % flere elever indskrevet på privatskole i dette skoleår i forhold til 1. juni skoleåret 2014/15, hvor tallet lå på 574 elever. Samtidigt er der kommet flere elever i kommunen som helhed således, at andelen af elever indskrevet på privatskole udviser en stigning på 0,5 procentpoint i forhold til forrige skoleår jf. figur 6 på næste side. 257 elever, svarende til 42,6 % af alle privatskoleelever er indskrevet på Ådalens privatskole i 1. oktober 2015 jf. tabel 5 nedenfor. Figur 5 viser fordelingen af børn på privatskolerne.

**Tabel 5. Antallet af skolebørn bosiddende i Ishøj Kommune, der går på privatskole**

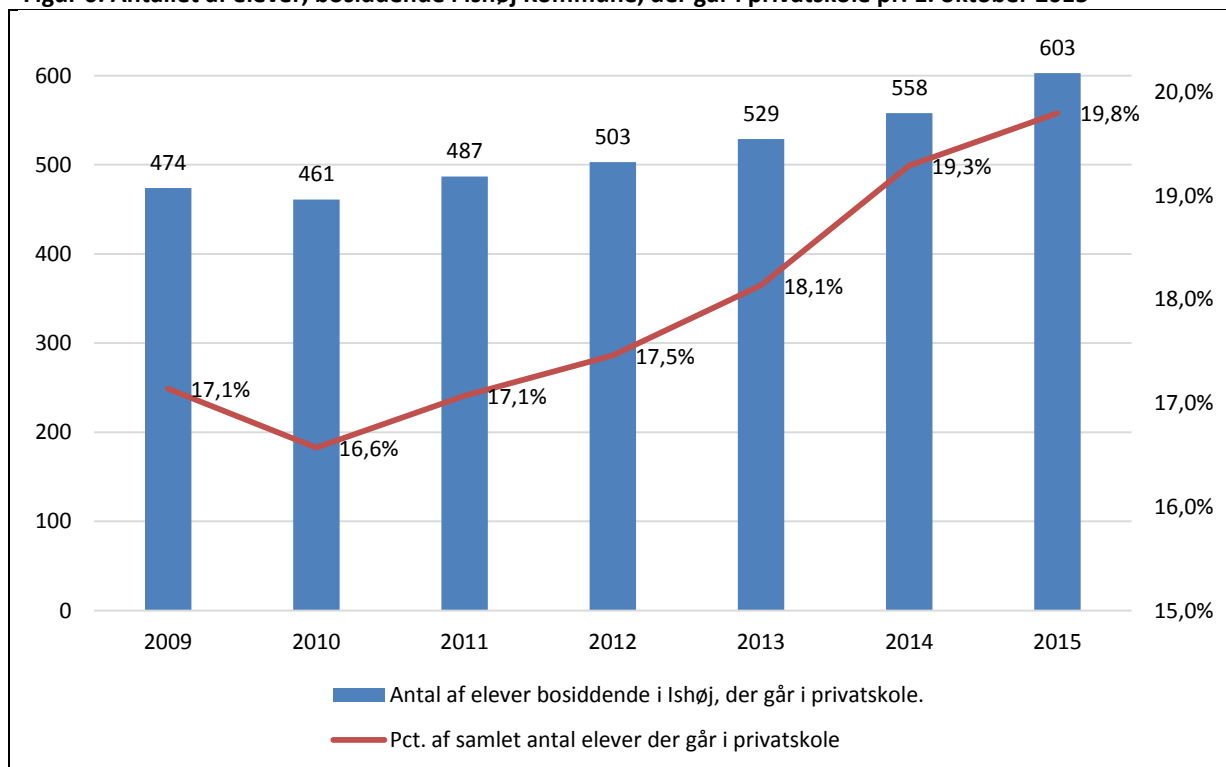
	Feb-15	Jun-15	Okt-15
	Antal elever		
Elever i alt på privatskoler	562	574	603
Heraf Ådalens privatskole	249	249	257

**Figur 5. Elever bosat i Ishøj Kommune fordelt på privatskoler pr. 1. oktober 2015**



Det ses af figur 5, at Ådalens Privatskole er den skole, der aftager flest af kommunens børn. Der ud over er det især privatskoler på Vestegnen, der aftager børn. En del af børnene går på muslimske privatskoler som fx Høje Taastrup Privatskole og Hay Skole i København. Figur 6 viser udviklingen i antallet af børn i Ishøj Kommune, der går på privatskole i perioden 2009 – 2015.

**Figur 6. Antallet af elever, bosiddende i Ishøj Kommune, der går i privatskole pr. 1. oktober 2015**





Det ses af figuren, at antallet af privatskoleelever er steget med 142 børn fra 2010 til oktober 2015. Dette svarer til en stigning på 30,8 %<sup>1</sup>. I 2010 var således omkring hvert 6. barn i kommunen (16,6 %), der gik på privatskole, mens det i 2015 er knap hvert 5. barn (19,8 %).

Der er stor forskel på rekrutteringen af børn til privatskolerne afhængigt af, hvilket skoledistrikt børnene tilhører jf. tabel 6 nedenfor.

	Skoledistrikt				
	Ishøj Skole	Vibeholmskolen	Gildbroskolen	Strandgårdskolen	Vejlebroskolen
Alle skoler	31	89	161	115	206
Heraf Ådalens Privatskole	3	22	79	20	133

Langt de fleste børn, der rekrutteres til privatskolerne kommer fra skoledistrikterne, der tilhører Vejlebroskolen og Gildbroskolen. Disse skoledistrikter står for 60,9 %<sup>2</sup> af den samlede rekruttering. Heraf kommer de 34,2 % af eleverne alene fra Vejlebroskolens distrikt. Hvad angår rekrutteringen til Ådalens Privatskole står Vejlebro- og Gildbroskolens skoledistrikter for til sammen 82,5 %<sup>3</sup> af alle børn fra Ishøj Kommune.

<sup>1</sup> Beregning:  $((603 - 461)/461)*100 = 30,8 \%$

<sup>2</sup> Beregning:  $((206 + 161)/603)*100 = 60,9 \%$

<sup>3</sup> Beregning:  $((133 + 79)/257)*100 = 82,5 \%$

## 6. Detaljerede tabeller

På disse sider kan man se de detaljerede tabeller over elever fordelt på klassetrin på kommunens skoler. Tabel 7 viser alle skoler samlet, mens tabel 8 - 12 viser skolerne hver for sig.

Tabel 7. Fordeling af elever på Ishøj Kommunes folkeskoler															
Normalklasser	Elever i alt			Antal tosprogede			Antal klasser			Pct tosprogede			Klassekvotient		
	feb-15	jun-15	okt-15	feb-15	jun-15	okt-15	feb-15	jun-15	okt-15	feb-15	jun-15	okt-15	feb-15	jun-15	okt-15
0.	228	228	212	124	130	115	11	11	10	54%	57%	54%	20,7	20,7	21,2
1.	214	213	220	110	114	124	9	9	10	51%	54%	56%	23,8	23,7	22,0
2.	221	222	205	129	132	126	11	11	9	58%	59%	61%	20,1	20,2	22,8
3.	215	214	222	104	105	130	10	10	11	48%	49%	59%	21,5	21,4	20,2
4.	194	193	214	104	104	107	9	9	10	54%	54%	50%	21,6	21,4	21,4
5.	181	179	196	96	97	111	8	8	9	53%	54%	57%	22,6	22,4	21,8
6.	200	195	173	115	112	98	10	10	8	58%	57%	57%	20,0	19,5	21,6
7.	206	205	194	98	99	114	10	10	10	48%	48%	59%	20,6	20,5	19,4
8.	167	165	193	78	76	96	9	9	10	47%	46%	50%	18,6	18,3	19,3
9.	190	191	160	110	111	79	9	9	9	58%	58%	49%	21,1	21,2	17,8
10.	29	30	32	21	21	26	2	2	2	72%	70%	81%	14,5	15,0	16,0
<b>Total for normalklasser</b>	<b>2.045</b>	<b>2.035</b>	<b>2.021</b>	<b>1.089</b>	<b>1.101</b>	<b>1.126</b>	<b>98</b>	<b>98</b>	<b>98</b>	<b>53%</b>	<b>54%</b>	<b>55,7%</b>	<b>20,9</b>	<b>20,8</b>	<b>20,6</b>
Gruppeordning	68	68	68	23	23	33	10	10	9	34%	34%	49%	6,8	6,8	7,6
Læseklasser	16	16	16	1	1	4	2	2	2	6%	6%	25%	8,0	8,0	8,0
Specialklasser	49	54	46	32	34	31	7	7	6	65%	63%	67%	7,0	7,7	7,7
Modtagerklasser	34	30	25	34	30	25	3	3	3	100%	100%	100%	11,3	10,0	8,3
<b>Total for specialklasser</b>	<b>167</b>	<b>168</b>	<b>155</b>	<b>90</b>	<b>88</b>	<b>93</b>	<b>22</b>	<b>22</b>	<b>22</b>	<b>54%</b>	<b>52%</b>	<b>60,0%</b>	<b>7,6</b>	<b>7,6</b>	<b>7,0</b>

Tabellen indeholder alle elever på kommunens 5 grundskoler. Fordelingen af specialklasser (Gildbroskolen), læseklasser (Gildbroskolen) og gruppeordning (Strandgårdskolen) på klassetrin ses under tabellen for den enkelte skole. Endvidere ses modtagerklasserne under Gildbroskolen og Strandgårdskolen.

**Tabel 8. Fordeling af elever på Ishøj Skole**

Klasser	Elever i alt			Antal tosprogede			Antal klasser			Pct tosprogede			Klassekvotient		
	feb-15	jun-15	okt-15	feb-15	jun-15	okt-15	feb-15	jun-15	okt-15	feb-15	jun-15	okt-15	feb-15	jun-15	okt-15
0.	27	28	25	8	8	1	1	1	1	30%	29%	4%	27,0	28,0	25,0
1.	23	23	28	0	0	8	1	1	1	0%	0%	29%	23,0	23,0	28,0
2.	24	24	22	1	1	0	1	1	1	4%	4%	0%	24,0	24,0	22,0
3.	28	28	25	2	2	1	1	1	1	7%	7%	4%	28,0	28,0	25,0
4.	21	22	27	4	4	3	1	1	1	19%	18%	11%	21,0	22,0	27,0
5.	25	25	24	0	0	4	1	1	1	0%	0%	17%	25,0	25,0	24,0
6.	23	23	22	3	3	1	1	1	1	13%	13%	5%	23,0	23,0	22,0
7.	41	42	23	1	1	4	2	2	1	2%	2%	17%	20,5	21,0	23,0
8.	23	24	42	2	2	3	1	1	2	9%	8%	7%	23,0	24,0	21,0
9.	26	26	23	1	1	2	1	1	1	4%	4%	9%	26,0	26,0	23,0
<b>I alt, normalklasser</b>	<b>261</b>	<b>265</b>	<b>261</b>	<b>22</b>	<b>22</b>	<b>27</b>	<b>11</b>	<b>11</b>	<b>11</b>	<b>8%</b>	<b>8%</b>	<b>10%</b>	<b>23,7</b>	<b>24,1</b>	<b>23,7</b>

**Tabel 9. Fordeling af elever på Vibeholmskolen**

Klasser	Elever i alt			Antal tosprogede			Antal klasser			Pct tosprogede			Klassekvotient		
	feb-15	jun-15	okt-15	feb-15	jun-15	okt-15	feb-15	jun-15	okt-15	feb-15	jun-15	okt-15	feb-15	jun-15	okt-15
0.	52	52	50	16	16	20	2	2	2	31%	31%	40%	26,0	26,0	25,0
1.	49	49	50	16	16	15	2	2	2	33%	33%	30%	24,5	24,5	25,0
2.	61	60	49	25	25	21	3	3	2	41%	42%	43%	20,3	20,0	24,5
3.	42	46	56	16	18	24	2	2	3	38%	39%	43%	21,0	23,0	18,7
4.	49	48	49	19	18	18	2	2	2	39%	38%	37%	24,5	24,0	24,5
5.	51	50	48	14	14	23	2	2	2	27%	28%	48%	25,5	25,0	24,0
6.	48	47	49	18	18	16	2	2	2	38%	38%	33%	24,0	23,5	24,5
7.	50	48	50	16	16	19	2	2	2	32%	33%	38%	25,0	24,0	25,0
8.	40	37	42	11	9	15	2	2	2	28%	24%	36%	20,0	18,5	21,0
9.	47	47	32	15	15	9	2	2	2	32%	32%	28%	23,5	23,5	16,0
<b>I alt normalklasse</b>	<b>489</b>	<b>484</b>	<b>475</b>	<b>166</b>	<b>165</b>	<b>180</b>	<b>21</b>	<b>21</b>	<b>21</b>	<b>34%</b>	<b>34%</b>	<b>38%</b>	<b>23,3</b>	<b>23,0</b>	<b>22,6</b>

Klasser	Elever i alt			Antal tosprogede			Antal klasser			Pct tosprogede			Klassekvotient		
	feb-15	jun-15	okt-15	feb-15	jun-15	okt-15	feb-15	jun-15	okt-15	feb-15	jun-15	okt-15	feb-15	jun-15	okt-15
0.	46	46	57	29	29	37	3	3	3	63%	63%	65%	15,3	15,3	19,0
1.	50	50	44	32	33	27	2	2	2	64%	66%	61%	25,0	25,0	22,0
2.	43	44	51	24	25	35	2	2	2	56%	57%	69%	21,5	22,0	25,5
3.	41	40	49	20	20	26	2	2	2	49%	50%	53%	20,5	20,0	24,5
4.	38	39	41	16	15	20	2	2	2	42%	38%	49%	19,0	19,5	20,5
5.	24	22	41	21	20	15	1	1	2	88%	91%	37%	24,0	22,0	20,5
6.	37	35	23	23	21	19	2	2	1	62%	60%	83%	18,5	17,5	23,0
7.	39	37	33	23	22	19	2	2	2	59%	59%	58%	19,5	18,5	16,5
8.	33	33	37	23	22	23	2	2	2	70%	67%	62%	16,5	16,5	18,5
9.	41	41	37	32	32	24	2	2	2	78%	78%	65%	20,5	20,5	18,5
<b>I alt normalklasser</b>	<b>392</b>	<b>387</b>	<b>413</b>	<b>243</b>	<b>239</b>	<b>245</b>	<b>20</b>	<b>20</b>	<b>20</b>	<b>62%</b>	<b>62%</b>	<b>59%</b>	<b>19,6</b>	<b>19,4</b>	<b>20,7</b>

Tabel 11. Fordeling af elever på Gildbroskolen															
Normalklasser	Elever i alt			Antal tosprogede			Antal klasser			Pct tosprogede			Klassekvotient		
	feb-15	jun-15	okt-15	feb-15	jun-15	okt-15	feb-15	jun-15	okt-15	feb-15	jun-15	okt-15	feb-15	jun-15	okt-15
0.	44	44	38	26	27	21	2	2	2	59%	61%	55%	22,0	22,0	19,0
1.	44	43	45	27	27	29	2	2	2	61%	63%	64%	22,0	21,5	22,5
2.	35	36	36	28	28	32	2	2	2	80%	78%	89%	17,5	18,0	18,0
3.	59	59	37	31	32	28	3	3	2	53%	54%	76%	19,7	19,7	18,5
4.	43	44	56	31	33	31	2	2	3	72%	75%	55%	21,5	22,0	18,7
5.	40	40	41	26	25	32	2	2	2	65%	63%	78%	20,0	20,0	20,5
6.	55	54	38	38	38	24	3	3	2	69%	70%	63%	18,3	18,0	19,0
7.	36	37	51	26	26	39	2	2	3	72%	70%	76%	18,0	18,5	17,0
8.	43	43	31	17	18	20	2	2	2	40%	42%	65%	21,5	21,5	15,5
9.	31	32	39	22	23	18	2	2	2	71%	72%	46%	15,5	16,0	19,5
10.	29	30	32	21	21	26	2	2	2	72%	70%	81%	14,5	15,0	16,0
<b>Total for Normal</b>	<b>459</b>	<b>462</b>	<b>444</b>	<b>293</b>	<b>298</b>	<b>300</b>	<b>24</b>	<b>24</b>	<b>24</b>	<b>64%</b>	<b>65%</b>	<b>68%</b>	<b>19,1</b>	<b>19,3</b>	<b>18,5</b>
<b>Specialklasser</b>															
Indskolingen - 0.	0	0	0	0	0	0	0	0	0						
Indskolingen - 1.	0	0	0	0	0	0	0	0	0						
2.	6	7	0	4	4	0	1	1	0	67%	57%		6,0	7,0	
3.	6	6	8	4	4	4	1	1	1	67%	67%	50%	6,0	6,0	8,0
4.	0	0	6	0	0	4	0	0	1						
5.	7	7	0	3	3	0	1	1	0	43%	43%		7,0	7,0	
6.	5	8	6	3	4	2	1	1	1	60%	50%	33%	5,0	8,0	6,0
7.	8	9	9	8	9	6	1	1	1	100%	100%	67%	8,0	9,0	9,0
8.	8	8	9	5	5	9	1	1	1	63%	63%	100%	8,0	8,0	9,0
9.	9	9	8	5	5	6	1	1	1	56%	56%	75%	9,0	9,0	8,0
<b>Total for Special</b>	<b>49</b>	<b>54</b>	<b>46</b>	<b>32</b>	<b>34</b>	<b>31</b>	<b>7</b>	<b>7</b>	<b>6</b>	<b>65%</b>	<b>63%</b>	<b>67%</b>	<b>7,0</b>	<b>7,7</b>	<b>7,7</b>
<b>Læseklasser</b>															
5.	9	9	0	0	0	0	1	1	0	0%	0%		9,0	9,0	
6./7.	7	7	8	1	1	0	1	1	1	14%	14%	0%	7,0	7,0	8,0
8.	0	0	8	0	0	4	0	0	1						
9.	0	0	0	0	0	0	0	0	0						
<b>Total for Læseklasse</b>	<b>16</b>	<b>16</b>	<b>16</b>	<b>1</b>	<b>1</b>	<b>4</b>	<b>2</b>	<b>2</b>	<b>2</b>	<b>6%</b>	<b>6%</b>	<b>25%</b>	<b>8,0</b>	<b>8,0</b>	<b>8,0</b>
<b>Modtagerklasser</b>															
3./4. klasse	13	12	8	13	12	8	1	1	1	100%	100%	100%	13,0	12,0	8,0
6./7. klasse	14	11	12	14	11	12	1	1	1	100%	100%	100%	14,0	11,0	12,0
<b>Modtagerklasser i alt</b>	<b>27</b>	<b>23</b>	<b>20</b>	<b>27</b>	<b>23</b>	<b>20</b>	<b>2</b>	<b>2</b>	<b>2</b>	<b>100%</b>	<b>100%</b>	<b>100%</b>	<b>13,5</b>	<b>11,5</b>	<b>10,0</b>

Tabel 12. Fordeling af elever på Strandgårdskolen															
Normalklasser	Elever i alt			Antal tosprogede			Antal klasser			Pct tosprogede			Klassekvotient		
	feb-15	jun-15	okt-15	feb-15	jun-15	okt-15	feb-15	jun-15	okt-15	feb-15	jun-15	okt-15	feb-15	jun-15	okt-15
0.	59	58	42	45	50	36	3	3	2	76%	86%	86%	19,7	19,3	21,0
1.	48	48	53	35	38	45	2	2	3	73%	79%	85%	24,0	24,0	17,7
2.	58	58	47	51	53	38	3	3	2	88%	91%	81%	19,3	19,3	23,5
3.	45	41	55	35	33	51	2	2	3	78%	80%	93%	22,5	20,5	18,3
4.	43	40	41	34	34	35	2	2	2	79%	85%	85%	21,5	20,0	20,5
5.	41	42	42	35	38	37	2	2	2	85%	90%	88%	20,5	21,0	21,0
6.	37	36	41	33	32	38	2	2	2	89%	89%	93%	18,5	18,0	20,5
7.	40	41	37	32	34	33	2	2	2	80%	83%	89%	20,0	20,5	18,5
8.	28	28	41	25	25	35	2	2	2	89%	89%	85%	14,0	14,0	20,5
9.	45	45	29	40	40	26	2	2	2	89%	89%	90%	22,5	22,5	14,5
10.	0	0	0	0	0	0	0	0	0						
<b>I alt, normalklasser</b>	<b>444</b>	<b>437</b>	<b>428</b>	<b>365</b>	<b>377</b>	<b>374</b>	<b>22</b>	<b>22</b>	<b>22</b>	<b>82%</b>	<b>86%</b>	<b>87%</b>	<b>20,2</b>	<b>19,9</b>	<b>19,5</b>
<b>Gruppeordning (ADHD, autisme m.v.)</b>															
0.	7	8	0	2	2	0	1	1	0	29%	25%		7,0	8,0	
1.	8	8	9	3	3	2	1	1	1	38%	38%	22%	8,0	8,0	9,0
2.	0	0	8	0	0	3	0	0	1						
3.	8	8	0	3	3	0	1	1	0	38%	38%		8,0	8,0	
4.	8	8	8	0	0	3	1	1	1	0%	0%	38%	8,0	8,0	8,0
5.	15	15	8	7	4	5	2	2	1	47%	27%	63%	7,5	7,5	8,0
6.	0	0	14	0	0	7	0	0	2						
7.	7	6	0	1	1	0	1	1	0	14%	17%		7,0	6,0	
8.	13	13	7	6	9	3	2	2	1	46%	69%	43%	6,5	6,5	7,0
9.	2	0	14	1	0	10	1	0	2	50%			2,0		
10.	0	2	0	0	1	0	0	1	0						
<b>Total for Gruppeordning</b>	<b>68</b>	<b>68</b>	<b>68</b>	<b>23</b>	<b>23</b>	<b>33</b>	<b>10</b>	<b>10</b>	<b>9</b>	<b>34%</b>	<b>34%</b>	<b>49%</b>	<b>6,8</b>	<b>6,8</b>	<b>7,6</b>
<b>Modtagerklasseelever</b>															
10.	7	7	5	7	7	5	1	1	1	100%	100%	100%	7,0	7,0	5,0