



FORSIDE TILMELDING PROGRAM STRATEGISKE MØDER TEMAMØDER UDFLUGTER PRAKTISK INFO BOOK HOTEL KØB EN STAND OM FREDERICIA

Udflugter

På årets udflugter er der mulighed for at se, hvordan Fredericia Kommune arbejder med temaer som FN's verdensmål, krydstogtturisme, byudvikling, naturformidling, havmiljø, bæredygtig turisme, infrastruktur og cirkulær miljøudvikling blandt meget andet.

Udflugterne er arrangeret af Fredericia Kommune og finder sted torsdag d. 25. april kl. 15.30-17.30.
Hver deltager kan vælge én udflugt. Der er begrænsede pladser på de forskellige udflugter, og det er først til mølle.

Udflugt 1: Carlsberg Supply Company Danmark A/S

Carlsberg Supply Company A/S i Fredericia producerer øl og læskedrikke. Virksomheden er miljøgodkendt i 2008. Virksomheden er omfattet af IED direktivet og er bl.a. miljø-/energi-certificeret efter hhv. ISO 14001/ISO 50001. Produktionen af drikkevarer emballeres i forskellige emballageformer for at tilgodese kundebehov/ønsker. Dette sker i: genpåfyldelige glasflasker, dåser/fustager og engangsplastflasker.

Besøget vil tage udgangspunkt i Carlsbergs Sustainability Strategi "Towards Zero" med fokus på, hvordan Carlsberg arbejder med vores emballager i relation til cirkulær økonomi ift. design (reduktion af materialer til emballagen), produktion og distribution i et miljøperspektiv samt indsamling med henblik på bedst mulig genanvendelse af emballagen. Besøget vil indeholde en kort rundvisning af et udvalgt område af produktionsanlægget.

Guider: Janne Horsbøl, energi- og miljømedarbejder, Natur & Miljø
Bustur
Maks. 35 deltagere



Udflugt 2: Kanalbyen i Fredericia – Udvikling med visioner og miljø

Kanalbyen i Fredericia er et af landets mest spændende byudviklingsprojekter med 1200 boliger og 2800 arbejdspladser. Projektet der startede i 2008, med en tidshorisont på 30-35 år, er nu godt i gang med livlig byggeaktivitet flere steder på havnen.

Turen vil have fokus på arbejdet med at forene de store visioner om en ny attraktiv bydel, der er tro mod Fredericias historie, med den tilstødende aktive erhvervshavn. Undervejs vil der ligeledes være mulighed for at høre om klimasikringen omkring Gammel Havn, som er med til at sikre den indre by i Fredericia mod stormflod.

Guider: Michael Nielsen og Susan Rosendal Bennetzen, Natur & Miljø
Bus + gåtur
Maks 50 deltagere



Udflugt 3: Ørsted - Skærbækværket

Skærbækværket er et kraftvarmeværk, der producerer el og fjernvarme. Skærbækværket leverer varme til en stor del af Trekantområdet. Gennem årene har værket omlagt brændsel til kedlerne fra kul og olie til naturgas. I 2017 tog værket to biomassefyrede kedler i brug. Omlægningen til biobrændsel er en del af den grønne omstilling og har betydet et fald i kommunens samlede CO₂-udledning.

På rundvisningen fokuserer vi på den samlede kraftværksproces og skal bl.a. se de nye fliskedler samt dele af røgrensningen.

I kontrolrummet vil driftspersonalet orientere om udfordringerne ved at gå fra naturgas til træflis. Undervejs på turen prøver vi at skabe en forståelse for værkets mekaniske funktion, værkets rolle i det samlede energimix og giver en introduktion til nogle af de udfordringer, vi er stødt på undervejs i byggeriet og i den første driftsperiode.

OBS: Alle deltagere skal være opmærksomme på, at de skal være iført lange bukser i benets fulde længde samt lukkede, flade sko. Det vil sige ingen kjole/nederdel, eller sko med høje hæle.

Guider: Karen Magrethe Marcussen, miljømedarbejder, Natur & Miljø
Bustur
Maks 40 deltagere



Udflugt 4: Krydstogtturisme

Krydstogtsatsningen i Fredericia bærer i høj grad præg af at være et by-projekt. Udover ADP og Fredericia Kommune er Business Fredericia og Kanalbyen dybt involverede i at gøre arbejdet med krydstogt til en succes for byen og dens borgere. Derudover tæller også en række større og mindre lokale aktører, hvis indsats er uundværlig.

Krydstogterne skal være til gavn for borgerne og skal understøtte byens overordnede brandingstrategi. På baggrund af et indblik i krydstogtbranchen gives der et bud på, hvordan man i praksis skaber lokal opbakning til og involvering i et sådant projekt, og hvordan man målrettet udvikler opgaven her i Fredericia.

Guider: Line Tange, krydstogtkoordinator, ADP
Bus + gåtur
Maks 50 deltagere



Udflugt 5: ADP - i flere perspektiver

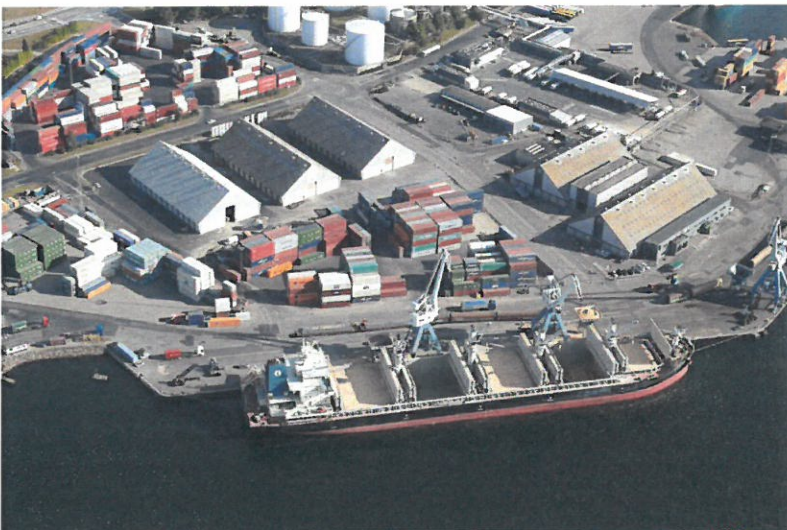
ADP, som ejer Fredericia Havn, har igangsat en større udviklingsplan, som over de kommende år skal optimere arealer og infrastruktur på Fredericia Havn. Samtidig er ADP i samarbejde med PFA i gang med at etablere det multimodale transport- og logistikcenter Taulov Dry Port. ADP udvikler området med moderne lager- og logistikdomiciler til virksomheder, som ønsker at konsolidere deres forretning med en central beliggenhed i forhold til motorveje, havn og jernbane.

Samlet set står den danske havnesektor over for en række udfordringer og problemstillinger med overkapacitet, øget global konkurrence og en teknologisk omstilling i transportsektoren og den maritime sektor.

Guider: Katrine Lykke Højgaard, miljømedarbejder og Niels Skeby, civilingeniør, CEO, ADP

Bustur

Maks 50 deltagere



Udflugt 6: Rands Fjord

Turen til Rands Fjord vil have et stop. Fra P-pladsen til fugletårnet (ca. 1 km) er der chance for at se en havørn eller to på reden. Få historien om hvordan Rands Fjord blev inddæmmet i midten af 1800tallet og omdannet til ferskvandssø. Kiselgur ved Rands Fjord blev opdaget af en lokal gårdejer. Han fandt en rævegrav, hvor der rundt omkring lå spredt et hvidt stof, han først troede var kalk. Efter nogle prøver opdagede man dog, at der var tale om kiselgur, og dermed startede Rands fjords kiselgur-eventyr fra 50'erne til slutningen af 70'erne. Kom og få fortællingen om dette eventyr.

Guider: Stine Lindstrøm, naturmedarbejder og biolog og Bjarke Christensen, naturvejleder, Fredericia Kommune

Bus + gåtur

Maks 50 deltagere



Foto af Poul Uhrbrand

Udflugt 7: Treldeskovene - en del af Danmarks Naturkanon 2018 og midt i en fredningsproces

Treldeskovene er et 600 ha stort skovområde ud mod Lillebælt. Området har stor naturværdi i form af 10 orkidé-arter, et utal af svampe og en stor variation af træer. Udskejszonen langs Lillebælt er spektakulær i sig selv. Området blev i 2018 en del af Danmarks Naturkanon. Kommunens andel af skovene drives meget naturnært samtidig med at der er badestrand, naturskole samt naturcenter. I 2018 startede Danmarks Naturfredningsforening, Lodsejere og Fredericia Kommune en dialog om en fredning af hele området, der ejes af over 70 lodsejere.

Turen vil tage udgangspunkt i, hvordan kommunen driver og formidler området og hvilke hensyn, der overvejes løbende i forhold til, at naturområdet både skal beskyttes og samtidig benyttes af borgere og turister. Der vil især blive lagt vægt på proces og udfordringer i forbindelse med fredningen af området og generel involvering af lodsejere i relation til bl.a. Naturpark Lillebælt.

Guider: Carsten Pedersen, projektleder, Natur & Miljø

Bus + gåtur

Maks 50 deltagere



Foto af Peter Leth-Larsen

Udflugt 8: Østerstrand – byens hovedstrand

Helt unikt ligger Østerstrand som bystrand få minutters gang fra bymidten, og er hele sommeren et naturligt samlingspunkt for byens borgere og turister. Næstefter Fredericia Vold er Østerstrand det andet mest populære naturområde i kommunen. Østerstrand har Blå Flag og kan tilbyde rent badevand i bedste kvalitet. På stranden findes et spændende og aktivt strandliv med blandt andet strandcafé, bålpladser, beachvolley bane og strandfodboldbane.

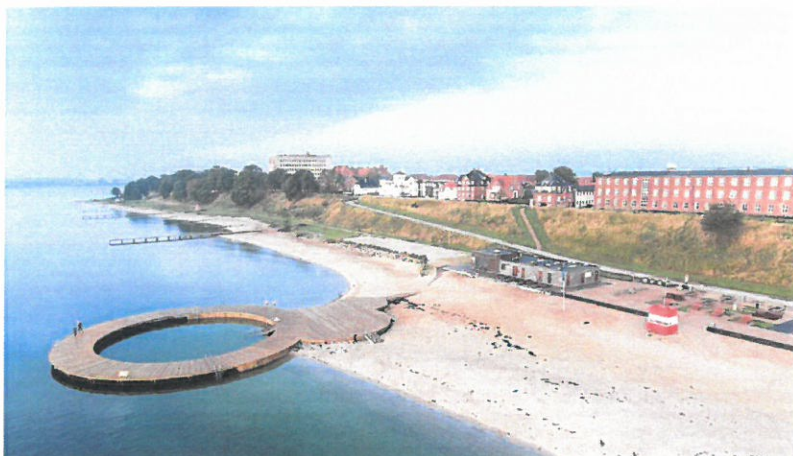
I 2015 vedtog Fredericia byråd en visionsplan for udvikling af Østerstrand og har efterfølgende gennemført omlægning af parkeringsareal, nye fællesarealer, strandcafé og moderne træningsfaciliteter. Ligeledes er der gennemført en kystrenovering, der indebærer sandfodring, anlæg af cirkelbro, tre "pælehøfder" som badebroer og et særligt badeanlæg for synshandicappede.

Visionen for Østerstrand rummer flere ideer, der endnu ikke er realiseret, bl.a. belysning og strandpromenade langs det 3 km lange strandområde. Under turen vil der blive givet en indføring i arbejdet med Østerstrand, kystsikring og rekreative anlæg.

Guider: Lars Kronborg, landskabsarkitekt, Vej & Park

Bus + gåtur

Maks 35 deltagere



Udflugt 9: Naturpark Lillebælt

Landets største marine naturpark ligger i Lillebælt ved Fredericia og rækker over til nabokommunerne Middelfart og Kolding. Lillebælt er pga. dets specielle strømforhold, den store variation i vanddybder og varierende bund levested for et helt unik dyre og planteliv, herunder en stor bestand af marsvin. Naturparken er del af Danske Naturparker under Friluftsrådet og drives af de tre kommuner i fællesskab.

Vi tar´ på sejltur ud i naturparken og fortæller om, hvordan der arbejdes med bæredygtig turisme, forbedring af havmiljøet, formidling og undervisning.

Guider: Niels Ole Præstbro, koordinator, Naturpark Lillebælt

Bus + sejltur - vær opmærksom på at turen i alt tager 2½ timer, og at man derfor er senere tilbage i Messe C

Maks 40 deltagere



Foto af Sten Bøgild Frandsen

Udflugt 10: Fredericias arbejde med verdensmålene

FN's 17 Verdensmål for bæredygtighed er blevet en integreret del af de danske kommuners dagsorden – også her i Fredericia. Med fokus på bl.a. sundhed, natur, innovative SMV'er, cirkulær økonomi, omstilling til grøn transport og masser af mangfoldig deltagelse og lokale initiativer, er Fredericia godt i gang med at være med til at opfylde verdensmålene.

Hør, hvordan vi gør i Fredericia og vær med til at give jeres bud på endnu mere bæredygtighed, når I samles til Snack&Talk om verdensmålene i Det Grønne Rum – Fredericias dialogrum for bæredygtighed.

Guider: Ellen Marie Fonvig, bæredygtighedskonsulent, Fredericia Kommune

Bustur

Maks 30 deltagere



Udflugt 11: Danmark C - et af Danmarks største sammenhængende erhvervsområder

Fredericias unikke beliggenhed midt i Danmark og dens uovertrufne infrastruktur gør kommunen til et oplagt sted at drive forretning. Derfor har Fredericia skabt Danmarks største erhvervsudviklingsområde, DanmarkC., som består af omkring 6 mio. m² erhvervsjord, der ligger lige ud til motorvejsnettet. Med 6 forskellige kvarterer kan DanmarkC. huse nye virksomheder indenfor service-, transport-, fødevarer-, lager-, produktions- og innovationsvirksomheder.

Efter krisen er det gået stærkt i DanmarkC, og over de seneste fire år har Fredericia kommune solgt 1,8 mio. m² erhvervsjord i området. Et område med denne store attraktivitet og mange aktører stiller således store krav til og lægger stort pres på især infrastrukturen. Navnlig områdets transportstruktur skal afstemmes med udviklingen, efterspørgslen og de pågældende virksomheders ønsker og behov. Hvordan afstemmer man individuelle ønsker med overordnede mål for hele området, og hvornår er en udbygning af et givent delområde egentlig tilstrækkelig?

Fredericia Kommune er sammen med Vejdirektoratet i gang med en analyse af de aktuelle og fremtidige infrastrukturelle udfordringer, og resultatet ventes at ligge klar til behandling i byrådet i løbet af 2019. Analysen vil give et godt grundlag for at prioritere de 15 mio. kr., som er afsat for 2020-2021 og giver et billede af behovet for fremtidige investeringer, hvis væksten i området skal fastholdes.

Undervejs vil der være besøg hos Fredericia Shippings kombiterminal i DanmarkC.

Guider: Jens Ole Bentzon, salgschef, Fredericia Kommune
Bustur
Maks 50 deltagere



Udflugt 12: Skærbæk Strandpark

Turen går til et kommunalt ejet rekreativt område ved Skærbæk by. Området er på 4 ha og rummer skov, overdrevsbakker, stier, Blå-Flag strand, shelters, restaurant og en række kommunalt ejede bygninger, der drives og benyttes af lokale foreninger. Området er del af Naturpark Lillebælt og vi har derfor stor fokus på at understøtte og fremme natur – og friluftserierne i samarbejde med lokale foreninger.

En sammenslutning af foreninger driver i fællesskab området og er med til at udvikle den rekreative infrastruktur i området. En frivillig arbejdsgruppe hjælper med at vedligeholde stisystemet og de grønne arealer.

Guide: Annetette Bargum, bæredygtighedskoordinator, Fredericia Kommune
Bus + gåtur

Maks 40 deltagere



Udflugt 13: Fredericia Sundhedshus

Fredericia Sundhedshus er etableret i de gamle sygehusbygninger, der udgør et samlet bygningskompleks på 27.000 m². Sundhedshuset er placeret tæt ved Østerstrand i den ældste del af byen inden for voldene. Fredericia Kommune og Region Syddanmark samarbejder om at udvikle sundhedshuset for alle borgere, med private, regionale, kommunale og frivillige sundhedsaktører, så det kan danne en fælles ramme om det nære sundhedsvæsen.

Udfordringen er, hvordan man ombygger 11 meget forskellige bygninger til et nyt sted med mange forskellige aktører og interesser, der sammen skal åbne sig mod resten af byen. Fredericia Sundhedshus er på vej til at blive et nyt fokuspunkt i byen og tegner sig dermed også for sit helt eget kapitel i fortællingen om byens transformation.

Guider: Sille Kloppenborg, projektleder

Bustur

Maks 50 deltagere



Udflugt 14: Gang i byen

"Gang i byen" er overskriften for udvikling af Fredericias bymidte og dens funktioner.

Projektet skal styrke og udvikle bymidten, som er i forandring med udviklingsinvesteringer på mange fronter. Det er en udvikling, der sker i partnerskab med byens mange aktører, og det brede ejerskab er med til at udfolde viften af oplevelser for bymidstens brugere, ligesom mange parter naturligvis kan rumme kimen til forskellige interessekonflikter og behov for kompromisser. Der er fokus på at skabe sammenhæng og dynamik mellem bymidten og den nye kanalby, der er under udvikling ved Gl. Havn og Lillebælt, men også mellem bymidten og de øvrige udviklingsprojekter: fæstningsanlægget, Sundhedshuset, Bülow's Kaserne og MakerSpace, samt Østerstrand.

Vi går en tur i byen for at få en fornemmelse af området og taler om projekterne undervejs.

Guider: Eszter Knoll, planlægger, Plan & Arkitektur
 Bus + gåtur
 Maks 30 deltagere



Udflugt 15: Bevaringsværdighed i bymidten

Med midler fra A.P. Møller Fonden er godt 140 forskellige ejendomme i Fredericia gennem de seneste år blevet renoveret og forskønnet med et stærkt blik for ejendommens historiske værdi i et moderne bymiljø. Turen går gennem centrale dele af den indre by med orientering om både renovering af historiske avlsbrugergårde, handelshuse, militære bygninger og kirkerne, der fortæller historien om Fredericia som religiøs fristad og som fæstnings-, handels- og industriby.

Guider: Louise Thaysen Ravn, planlægger, Plan & Arkitektur
 Bus + gåtur
 Maks 30 deltagere



Udflugt 16: Områdefornyelse i Øgadekvarteret

Øgadekvarteret er et ældre, nedslidt byområde præget af klassiske byfornyelsesproblemer. Området har behov for et 360 graders kvalitetsløft, men har et stort potentiale for at udvikle sig til et moderne og tidssvarende by- og boligkvarter. Bl.a. har kvarteret en fantastisk placering midt mellem bymidten og det urbane byliv mod øst; de mange rekreative muligheder på Øster Strand og Voldanlægget mod vest, og mod syd skyder den nye bydel, Kanalbyen ved Lillebælt, op, hvor der inden for en årrække kommer op til 1.000 boliger og 2.800 arbejdspladser.

På turen kommer vi forbi nogle af de gennemførte projekter, der er anlagt for at forskønne kvarteret.

Guider: Susanne Aagaard, planlægger, Plan & Arkitektur
 Bus + gåtur
 Maks 50 deltagere



Foto af Taulov BMX

Udflugt 17: Transformation gennem århundreder - infrastruktur, byplan og kulturhistorie

Med afsæt i Fredericias unikke byplan fra 1650 med vinkelrette gader som på et skakbræt anlagt inden for de historiske volde ser vi nærmere på, hvordan byen har udviklet sig, og hvordan den historiske byplan både er blevet udfordret men også har fastholdt sit særpræg fra enevælden op gennem industrialiseringen og frem til i dag.

Guider: Karsten Merrald Sørensen, museumsinspektør

Bus + gåtur

Maks 50 deltagere



Udflugt 18: Den religiøse fristad

Religionsfriheden og asylretten med plads til skyldnere og lovbyggere blev en del af byens historiske grundstof og er stadig synlig i bybilledet i Fredericia. Vi ser under turen nærmere på, hvordan kulturhistorien forvaltes i et bymiljø, der også er under konstant udvikling og forandring.

Guider: Lisbeth Lykke Aagaard, arkivar

Bus + gåtur

Maks 50 deltagere



Udflugt 19: Korskærparken - videreudvikling af tidligere ghettoområde

Korskærparken i Fredericia med godt 2000 indbyggere var indtil 1.12.2018 udpeget som et af regeringens hårde ghettoområder og derfor omfattet af regeringens udspil om parallelsamfund.

Området opfyldte 3 af 5 såkaldte ghettokriterier (beskæftigelse, uddannelse og over 50% indvandrere og efterkommere), men kom den 1.12. 2018 som det eneste af den fælles ghettoliste. Hvordan arbejder man med et udsat boligområde i en anden ramme end den af regeringen fastlagte? Hvilke mål kan der sættes for et område med både muligheder og udfordringer? Hvilke redskaber skal tages i anvendelse?

Guider: Anni Lindom, sekretariatsleder og Kasper Søstrøm, projektchef

Bus + gåtur

Maks 35 deltagere



Udflugt 20: Affald og genbrug

Fredericia Kommune investerer frem mod 2020 i alt 80 millioner kr. i nyt genbrugscenter med integreret genbrugsplads, der også kommer til at omfatte den nuværende genbrugsbutik, genbrugscentret samt socialøkonomiske tiltag som f.eks. cykelværksted og reparation af møbler. Et døgnåbent afsnit til at komme af med haveaffald og andre affaldstyper indgår også i planerne. Investeringen sker for at sikre og fastholde mest mulig genbrug og genanvendelse af det kommunale affald i Fredericia Kommune i fremtiden samt for at sikre en effektiv drift, der kan leve op til skærpede miljøkrav og krav om at optimere alle ressourcer.

Samarbejde med private aktører vil fortsat være et omdrejningspunkt. Der er et tæt samarbejde om at benytte den allerede eksisterende kommunale infrastruktur som lagerområde (Affalds HUB), maskinpark, eksisterende sortering og oparbejdningsanlæg, vejefaciliteter m.v. Et sådant samarbejde vil være med til at fremme en cirkulær miljøudvikling.

Alt dette kan man høre mere om ved besøg på den seneste nybyggede genbrugsplads på Bundgårdsvej.

Guider: Vibeke Hviid, affalds- og genbrugschef og Poul Møller, administrerende projektleder

Bustur

Maks 50 deltagere



Udflugt 21: Fredericia Spildevand og Energi A/S

Fredericia Spildevand og Energi A/S (FRSE) skal løse opgaven med at skabe harmoni mellem virksomheder og vandmiljøet i Lillebælt.

De mange store produktionsvirksomheder medfører på nogle tidspunkter en usædvanlig spildevandsbelastning svarende til belastningen fra en millionby. Derfor ligger Danmarks næststørste offentlige renseanlæg i Fredericia. FRSE A/S har en målsætning om at udvide kapaciteten efter behov. Samtidig svinger miljøbelastningen meget, afhængig af virksomhedernes produktioner, og det kræver samarbejde og styring, og fleksibel kapacitet – til konkurrencedygtige priser for erhvervslivet.

Kom med på en rundtur og hør, hvordan der arbejdes systematisk med drift og udvikling i FRSE A/S. Både vedrørende kapacitet, miljø, arbejdsmiljø, sikkerhed, energi og økonomi. Samtidig er virksomheden inde i en udvikling med stærkt fokus på at forfølge ambitiøse energi- og klimamålsætninger. FRSE A/S er nu blevet en af de mest energieffektive spildevandsvirksomheder – og er på vej til måske at blive netto-energiproducerende med blikket rettet mod, hvordan man fortsat sikrer balancen mellem virksomheder og miljø.

Guider: Søren Hjortsø Kristensen, administrerende direktør, Aja Brodal, projektleder og Annemarie Gotfredsen, drifts- og afdelingsleder
Bustur
Maks 50 deltagere



Udflugt 22: Energinet

Energinet er en selvstændig offentlig virksomhed under Energi-, Forsynings- og Klimaministeriet. Virksomheden arbejder for, at den grønne omstilling gennemføres på en samfundsøkonomisk forsvarlig måde, uden at der gives køb på en af verdens højeste forsyningsikkerheder på el og gas. Energinet ejer og udvikler el- og gastransmissionsnettene i Danmark, men derudover spiller bl.a. avanceret IT, markeder og analysearbejde vigtige roller i opgaveløsningen.

Danmark nærmer sig 50 % vedvarende energi fra vind og sol i elsystemet, men i løbet af de næste 12 år skal Danmark i mål med den anden og sværeste halvdel af den grønne omstilling. Kom og hør, hvad det giver af udfordringer og muligheder – og hvilken betydning det kan få for kommunerne. En fremtid med nye teknologier og løsninger i lille og stor skala, som alle skal udnyttes til gavn for det danske samfund. Det kræver samarbejde på tværs af sektorer, brancher og lande.

Besøget byder også på en rundtur i huset, hvor der kan smugkigges ind i Kontrolcenter El, hvorfra hele det danske elnet overvåges og styres.

Guider: Jørgen Krarup, udviklingskonsulent og Henriette Fast Viese, seniorkommunikationskonsulent
Bustur
Maks 50 deltagere



Udflugt 23: Arla og Taulov

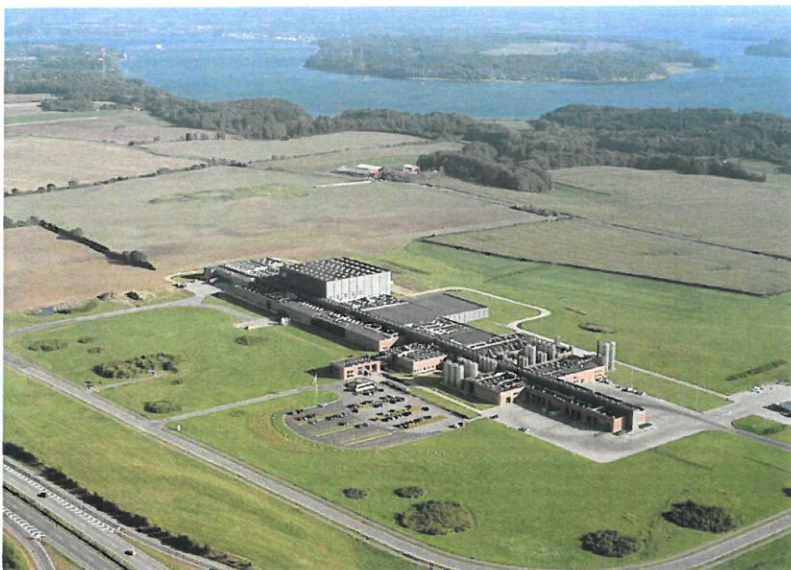
Taulov Mejeri startede op i efteråret 1999, og der er løbende foretaget om og tilbygninger frem til 2011, hvor man besluttede at udvide både produktion, lager og pakkeri, således at produktionskapaciteten er kommet op på 70-72.000 tons ost. Der er installeret mange robotter og der anvendes ny teknologi bl.a. til eliminering af tunge løft og ensidig gentaget arbejde. Der er p.t. ansat 275 personer til at varetage arbejdet på mejeriet, og ved besøget kommer man rundt og ser den igangværende osteproduktion.

I Arla er der også stor fokus på at passe på naturens ressourcer. Vand er en vigtig ressource på mejerierne, mest af alt til rengøring, men også som en del af råvareforbruget, idet en malkeko skal drikke 3,65 liter vand for at danne 1 liter mælk.

Vand er hovedbestanddelen af mælk. I forbindelse med osteproduktion separeres dette vand fra. Dette såkaldte RO-vand kan bruges til forskyl i forbindelse med rengøring og dermed erstatte vand fra forsyningen. Taulov Mejeri har således opnået en vandbesparelse på godt 3.2 % af det samlede vandforbrug, svarerende til en reduktion på 23.800 m³/år.

Efter et uheld for år tilbage førte en række skærpelser på kemiområdet til, at Arla følger faste procedurer og tiltag bl.a. for opsamling, afskærmning og pumpning af kemikalier, lige som et tankrum nu er konstrueret, så kemisammenblanding ikke kan finde sted.

Guider: Mette Schjødt, John Madsen, Ole Madsen og Klaus Jeppesen, direktør
Bustur
Maks 50 deltagere



Udflugt 24: Ball Beverage Packing Fredericia A/S

Ball Beverage Packaging Fredericia A/S (Ball) producerer op til 3 milliarder aluminiumsdåser om året. Virksomheden er en del af en større verdensomspændende koncern, der har stor opmærksomhed på, at aluminiumsdåsen bliver så "grøn" som muligt og derfor løbende arbejder med miljøforbedringer, herunder ressourceforbrug. Ball har et overordnet langsigtet mål om, at koncernen udelukkende skal producere affald, der kan genbruges.

Besøget vil have et overordnet tema omkring ressourceforbrug med særlig fokus på virksomhedens arbejde med at reducere aluminiumsforbruget og optimering af energibesparelser. Der vil være en rundvisning og gennemgang af hele produktionen.

Guider: Dorte Lindbjerg, kemiker, Natur & Miljø
Bustur
Maks 25 deltagere



Udflugt 25: Supercykelsti

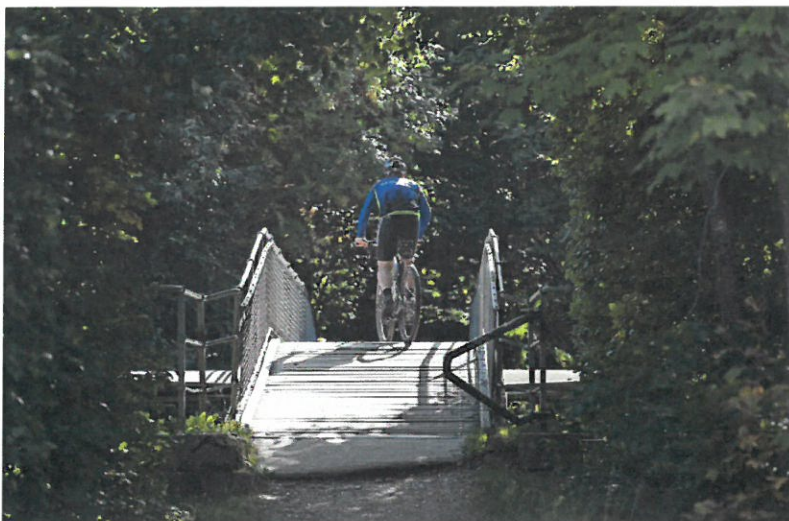
Hop på cyklen og tag en tur med på Fredericia-Middelfart supercykelforbindelse og forbi MTB-sporet i Hannerup Skoven.

I 2017-2018 blev den eksisterende cykelsti mellem Fredericia og Middelfart opgraderet til Supercykelforbindelse. Cykelistforholdene er blevet forbedret på en lang række punkter, samtidig med at der er arbejdet på generelle forbedringer af trafikikkerheden langs en af Fredericias største indfaldsveje. På turen kommer vi gennem flere af de mest trafikerede kryds i Fredericia Kommune. Vi stopper forskellige steder, diskuterer problemstillinger ved stedet og de valgte løsninger.

Turen går ad Vestre Ringvej, Strandvejen, Snoghøj Landevej ud til TSA 59, hvor udfordringen med at kombinere Supercykelforbindelse med motorvejsanlæg bliver præsenteret.

På turen tilbage cykler vi gennem Hannerup Skov, hvor der er en afmærket og officiel mountainbikerute på 7 km. Vi krydser mountainbikeruten nogle gange, og stopper for at diskutere fordele og ulemper ved en aktivitetsskov.

Guider: tina Dinesen, projektleder og Laiila Baumann Rolsted Jensen, grøn driftplanlægger, Vej & Park
Cykeltur - ruten er ca. 15 km med en forventet varighed på 2-2,5 time
Maks 25 deltagere



Udflugt 26: Shell Raffinaderiet i Fredericia

Shell Raffinaderiet blev indviet i 1966 og leverer i alt ca. 35 % af det samlede danske forbrug af drivmidler. Raffinaderiet beskæftiger ca. 250 medarbejdere og får på daglig basis assistance af yderligere 50 til 100 medarbejdere fra underleverandører. Raffinaderiet kører i døgndrift og giver stor aktivitet både lokalt og på landsplan. For hvert job på raffinaderiet skabes der således syv job andre steder eller i alt ca. 2000 job, hvor af ca. 950 er i Fredericia.

Overskudsvarme fra raffinaderiprocessen anvendes til fjernvarme, og ca. 25 % af den fjernvarme, der anvendes i hele Trekantområdet, stammer herfra. Det svarer til 23.000 standardhuses årlige forbrug. Til raffinaderiet hører også en havneterminal, hvor der anløber 20-25 tankskibe hver måned. Raffinaderiet modtager råolien fra de danske Nordsø-felter via en 320 kilometer lang rørledning.

Dagligt arbejder Shell tæt sammen med myndighederne omkring spildevand, miljøspørgsmål, projekter, ny- og ombygninger, arbejdssikkerhed med mere.

Guider: Inger Pabst, teamleder, Fredericia Kommune og Torben Øllegaard Sørensen, external relations advisor og pressechef, Shell
Bustur
Maks 50 deltagere



Udflugt 27: TVIS - Trekantområdets Varmetransmissionsselskab I/S

I 30 år har TVIS sammen med fjernvarmeselskaberne sikret stabil, prisbillig og miljøvenlig fjernvarme til Trekantområdets virksomheder, institutioner og husstande. Hvad der svarer til omkring 183.000 borgere, kan dagligt tage varmen for givet på grund af et effektivt samarbejde på tværs af kommunegrænser, som udnytter overskudsvarme fra lokal industri som en ressource, hvor alternativet er at lade den gå til spilde.

TVIS er nærmere en grossist end et fjernvarmeselskab, som køber overskudsvarme fra Raffinaderiets kølevands- og raffineringsprocesser, biomassebaseret varme fra Ørsted/Skærbækværket og affaldsvarme fra affaldsforbrændingsanlægget, Energinet, i Kolding. Varmen ledes ud til seks lokale fjernvarmeselskaber via 83 kilometer transmissionsledninger og 51 stationsanlæg, som herefter fordeler den i vores fire ejerkommuner, Fredericia, Kolding, Middelfart og Vejle.

TVIS har investeret 80% af omkostningerne ved en ombygning af Skærbækværket til biomasse, hvilket allerede har sænket fjernvarmens CO₂-udledning med 83%. Og selskabet har vedtaget en plan for omstilling af fjernvarmen for de næste 20 år, der skal indføre mere overskudsvarme fra vedvarende energikilder, så brændsler vil være udfaset i 2038.

Under besøget vil der blive lejlighed til at høre mere om denne langsigtede omstilling og det målrettede arbejde for at fremme nogle af FNs 17 Verdensmål som grundlaget for at sikre en bæredygtig udvikling også i TVIS' ejerkommuner.

Guider: Jørgen Nielsen, direktør og Anders Jepsen, projektchef
Bustur
Maks 30 deltagere



Messe C - Vestre Ringvej 101 - 7000 - Fredericia - 75 92 25 66 - www.messec.dk

[Kontakt din arrangør her](#) [Cookiepolitik](#) [Privatlivspolitik](#)