

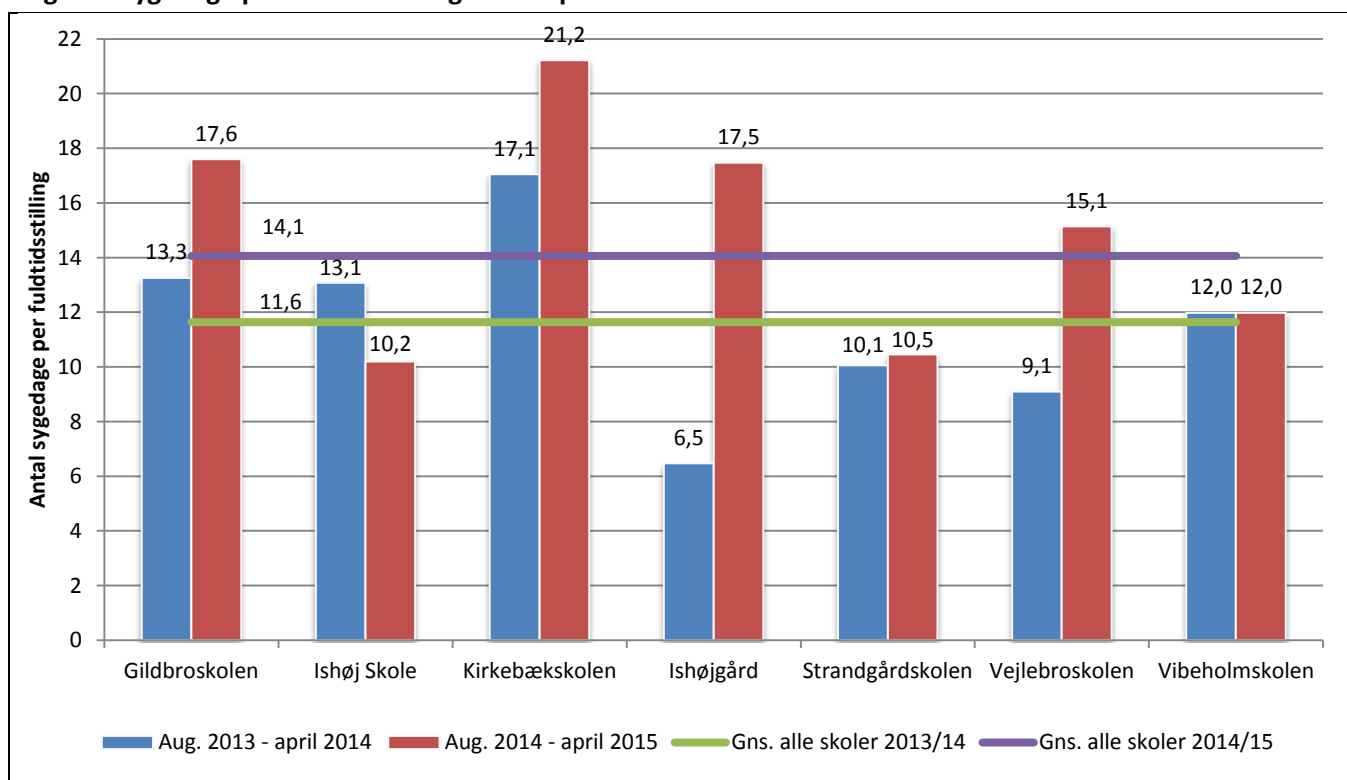
Sygefravær for lærere 2013/2014 og 2014/2015 (aug.-april)

Dette notat omhandler udviklingen i sygefraværet for lærere for perioden 1. august 2013 – 30. april 2014 og 1. august 2014 – 30. april 2015. Kategorien af lærere omfatter både lærere, overlærere, børnehaveklasseledere og lærervikarer. Timelønnede lærere (tilkaldevikarer) indgår ikke i opgørelsen.

I notatet er medtaget både egentligt sygefravær og andre sygefraværformer som fx barn syg, fravær som følge af graviditetsgener, §56-aftaler, arbejdsulykker m.v. Dette er gjort for at give et så retvisende billede af fraværet som muligt. I tabel 2 og figur 10 er sygefraværet opdelt på sygdom og andre sygefraværformer, mens der ikke skelnes imellem sygefraværformer i de øvrige figurer og tabeller i notatet.

Figur 1 nedenfor viser det gennemsnitlige antal sygedage per fuldtidsmedarbejder fordelt på skoler. Samtidigt vises det gennemsnitlige antal sygedage per medarbejder som vandrette streger i figuren.

Figur 1. Sygedage per fuldtidsstilling fordelt på skoler



Det ses, at det gennemsnitlige sygefravær for alle skoler er steget fra 11,6 dage til 14,1 dage, svarende til en stigning på 21 %¹. Stigningen dækker over store forskelle på de enkelte skoler. På Ishøj Skole er sygefraværet per medarbejder faldet, mens det er stort set uændret på Strandgårdskolen og Vibeholmskolen. De største stigninger i sygefraværet ses på Skolen på Ishøjgård og Vejlebroskolen.

¹ Ved opgørelsen af sygefraværet per lærer, er der ikke taget højde for tilfælde, hvor en lærer kun er ansat en del af den betragtede periode eller er fraværende af andre årsager end sygdom (fx barselsorlov).

Stigningen på Gildbroskolen og Kirkebækskolen er på henholdsvis 4,3 og 4,1 dage, men disse skoler lå i forvejen højt på sygefravær, hvorfor deres samlede sygefravær i perioden 1. august 2014 – 30. april 2015 ligger et godt stykke over kommunegennemsnittet på 14,1 fraværsdage.

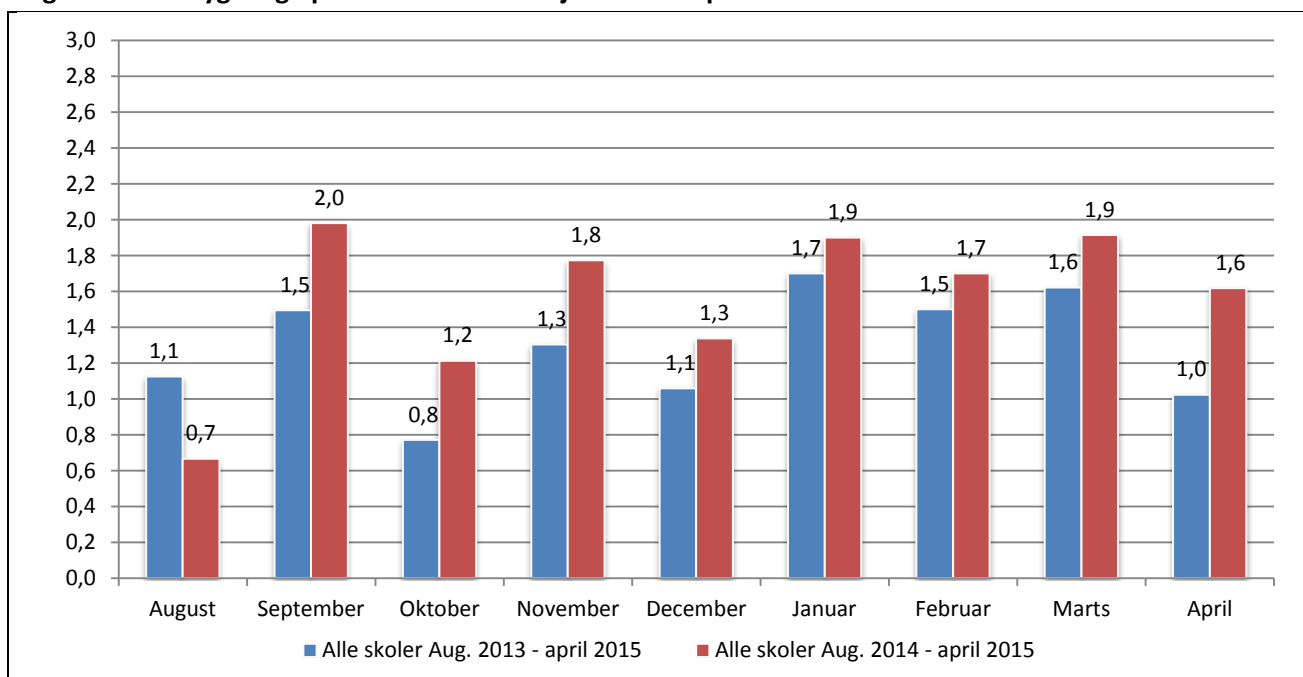
Tabel 1 nedenfor viser det samme som figur 1, blot med tilføjelse af de procentuelle ændringer i sygefraværet fordelt på skoler. Idet antallet af lærere er steget i kommunen er sygefraværet per lærer steget mindre end det samlede sygefravær, som præsenteres i senere figurer.

Tabel 1. Sygedage per fuldtidsansat lærer fordelt på skoler

	2013/14	2014/15	Ændring
	Sygedage per lærer		Procent
Gildbroskolen	13,3	17,6	33%
Ishøj Skole	13,1	10,2	-22%
Kirkebækskolen	17,1	21,2	24%
Ishøjgård	6,5	17,5	170%
Strandgårdskolen	10,1	10,5	4%
Vejlebroskolen	9,1	15,1	66%
Vibeholmskolen	12,0	12,0	0%
Alle skoler	11,6	14,1	21%

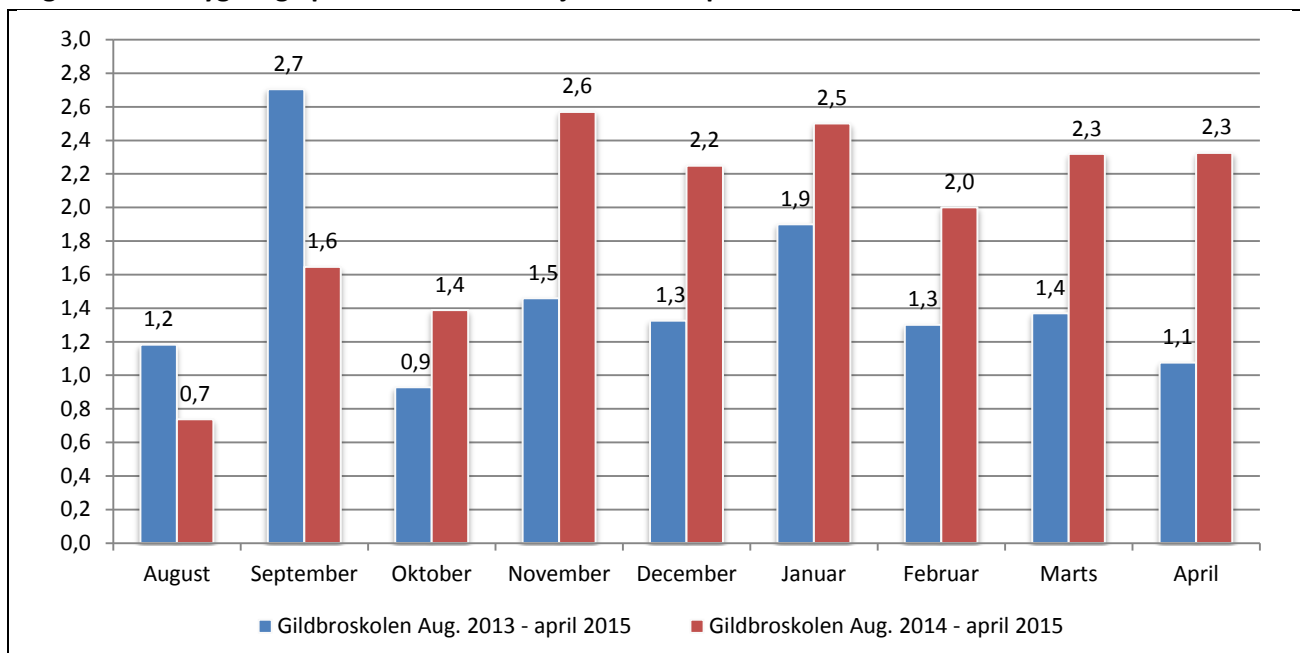
I figur 2 ses antallet af sygedage per fuldtidsmedarbejder fordelt på måneder for alle skolerne, mens figur 3 – 9 viser det samme blot fordelt på hver enkelt skole. På alle figurerne er skalaen på 2.-aksen sat til intervallet 0 – 3 sygedage per medarbejder per måned for lette sammenligning af figurerne med hinanden. Skalaerne i figurerne for Kirkebækskolen og Skolen på Ishøjgård er dog sat højere da, da sygefraværet på disse skole er meget højt i nogle af månederne.

Figur 2. Antal sygedage per fuldtidsmedarbejder fordelt på måneder – ALLE SKOLER

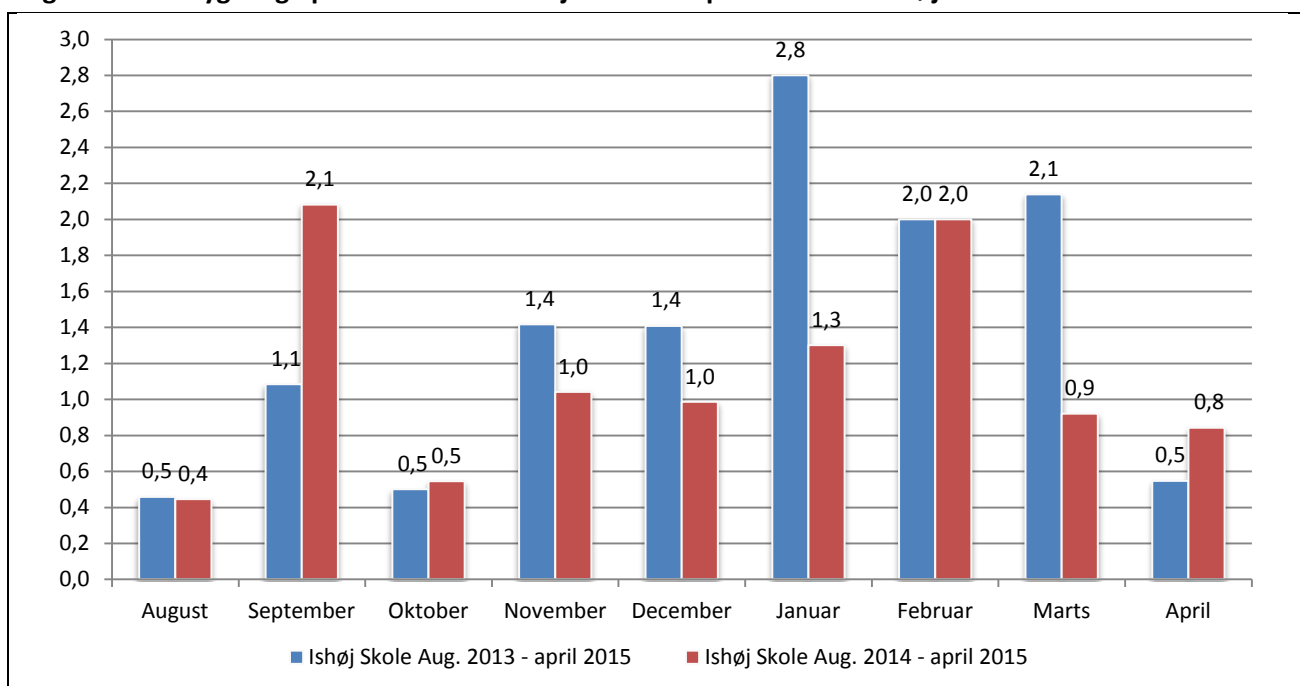


Det ses af figur 2, at sygefraværet per fuldtidsmedarbejder er højere i perioden 1. august 2014 – 30. april 2015 end i perioden året før for samtlige måneder på nær august måned. Vær opmærksom på, at store udsving i sygefraværet på de enkelte skoler udjævnes, når man ser på alle skoler samtidigt. Dette er årsagen til, at sygefraværet ligger lavere per måned i figur 2 end i flere af de andre figurer. Det gælder også, at jo mindre skolerne er, des mere vil de enkelte sygeforløb fylde i figurerne, hvilket kan føre til større udsving i sygefraværet for små skoler end for større skoler.

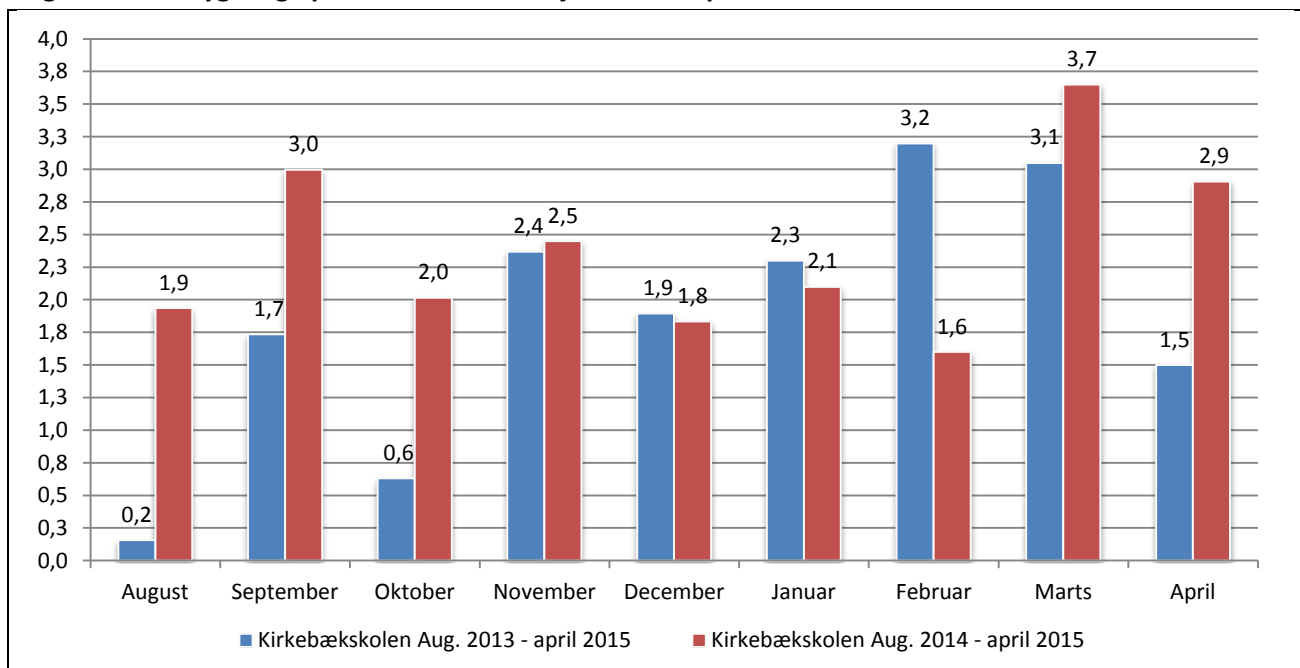
Figur 3. Antal sygedage per fuldtidsmedarbejder fordelt på måneder – Gildbroskolen



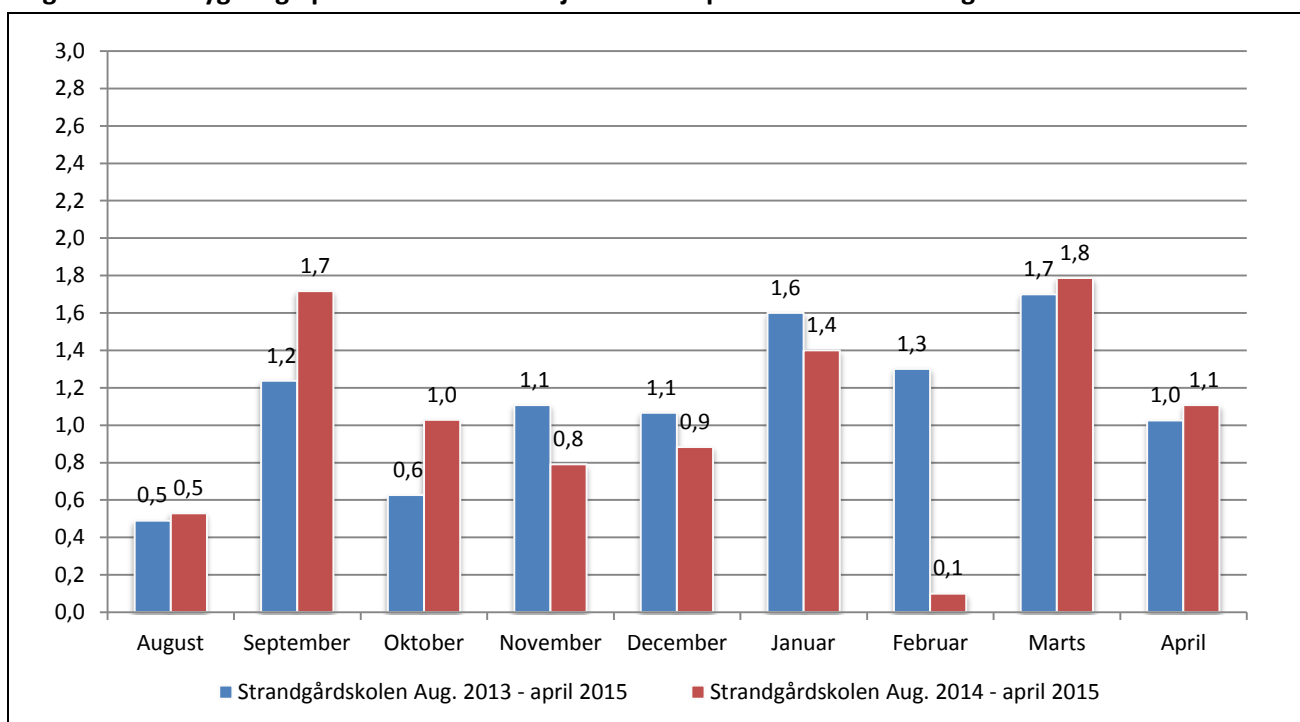
Figur 4. Antal sygedage per fuldtidsmedarbejder fordelt på måneder – Ishøj Skole



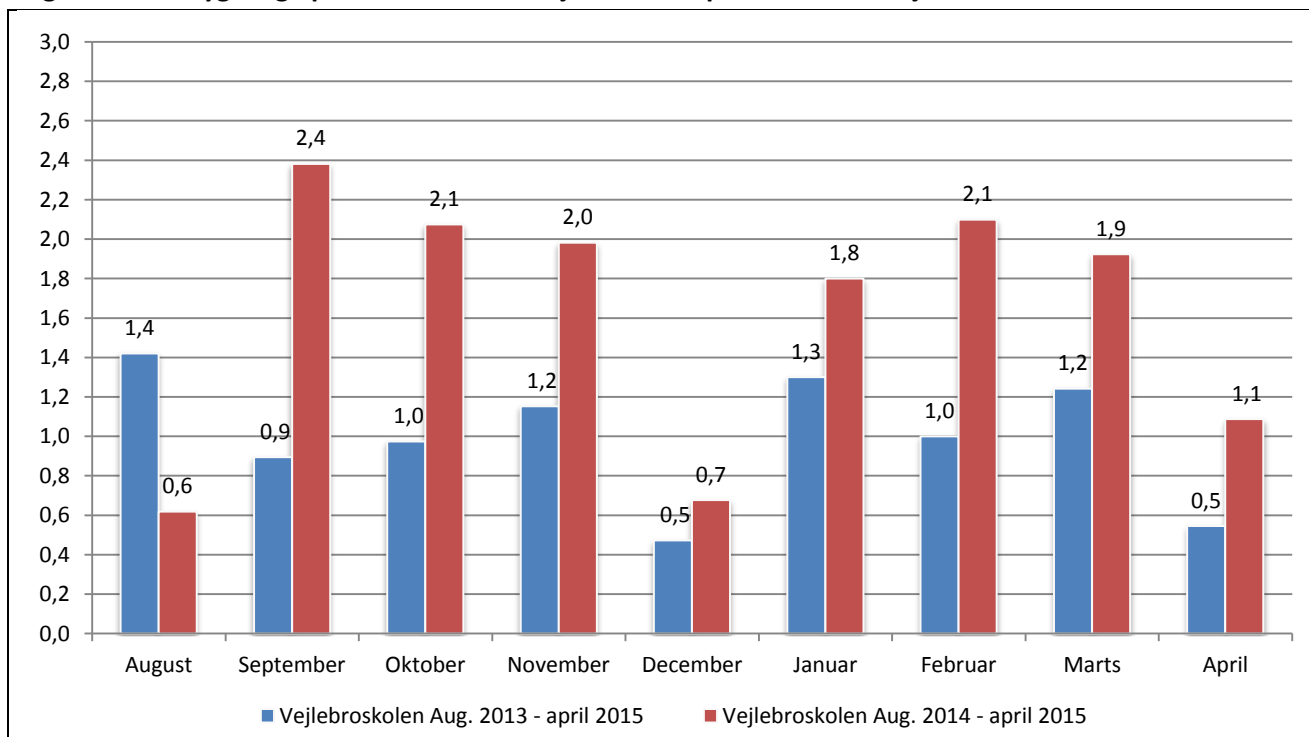
Figur 5. Antal sygedage per fuldtidsmedarbejder fordelt på måneder – Kirkebækskolen



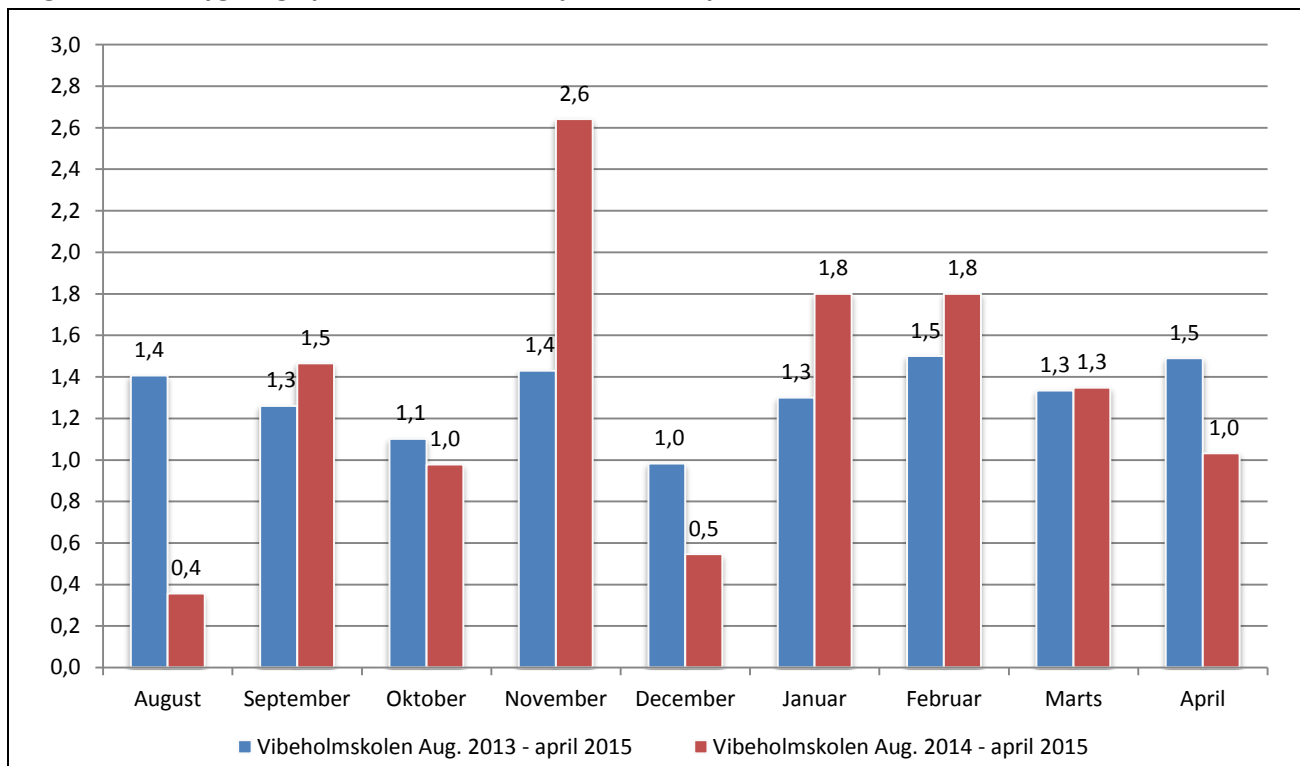
Figur 6. Antal sygedage per fuldtidsmedarbejder fordelt på måneder – Strandgårdskolen



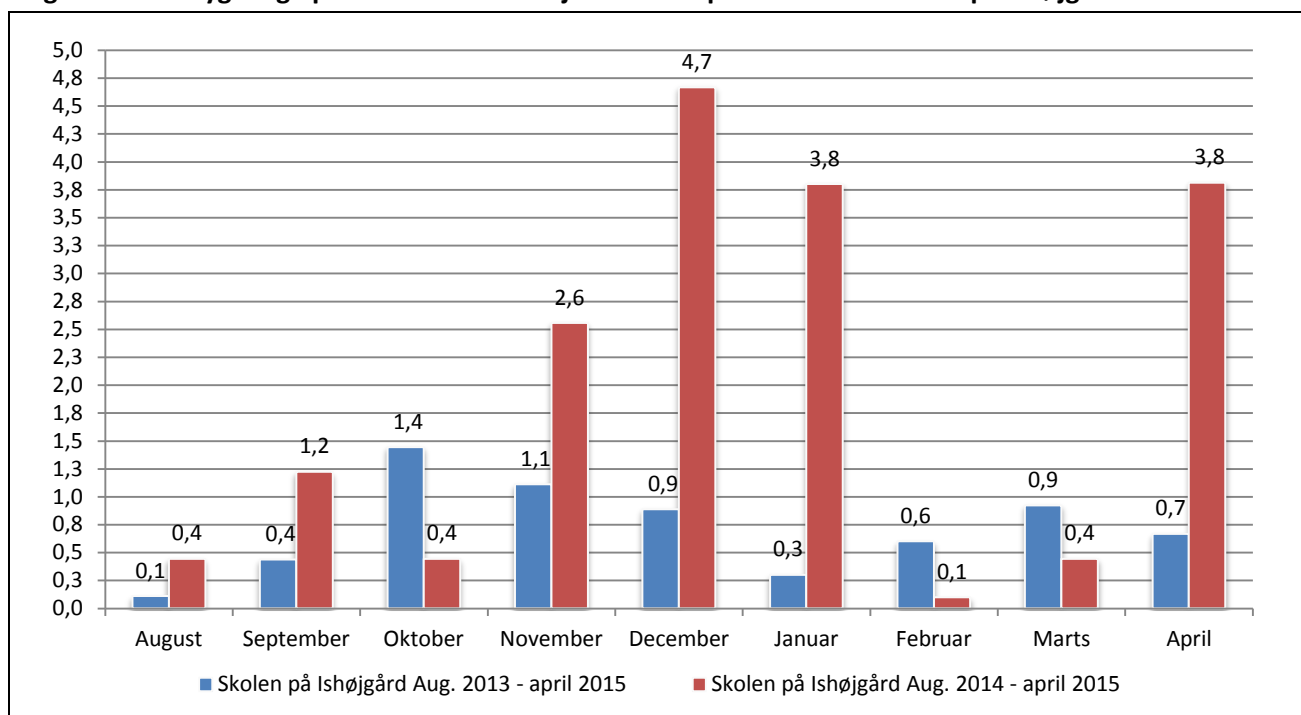
Figur 7. Antal sygedage per fuldtidsmedarbejder fordelt på måneder – Vejlebroskolen



Figur 8. Antal sygedage per fuldtidsmedarbejder fordelt på måneder – Vibeholmskolen



Figur 9. Antal sygedage per fuldtidsmedarbejder fordelt på måneder – Skolen på Ishøjgård



Figur 1 viser antallet af fuldtidssygedage fordelt på skoler og sygdomskategorierne "sygdom" og "anden sygdom".

Tabel 2. Oversigt over udviklingen i fuldtidssygefravær

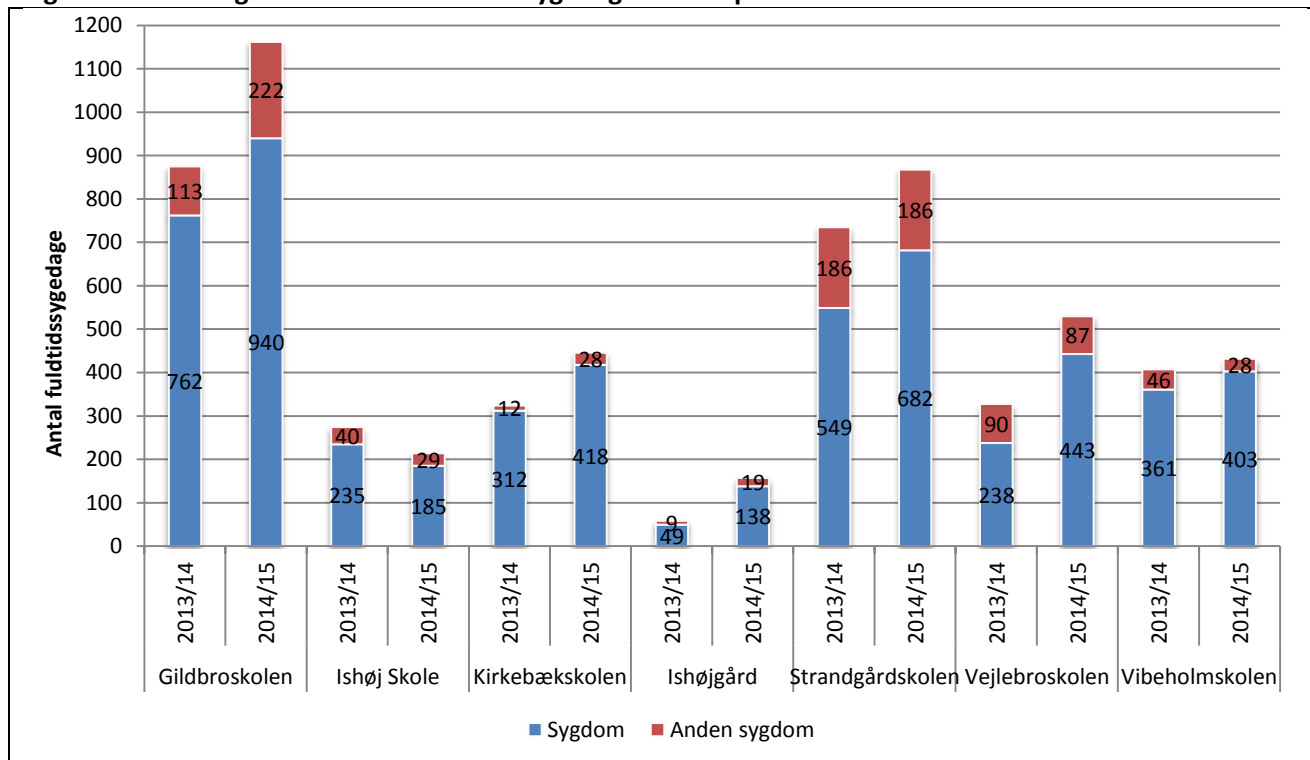
	2013/2014		2014/2015		Ændring i procent		Ændring i alt
	Sygdom	anden sygdom	Sygdom	anden sygdom	Sygdom	anden sygdom	Begge kategorier
Skole	Antal fuldtidssygedage				Procent		
Gildbroskolen	762	113	940	200	23%	97%	33%
Ishøj Skole	235	40	185	29	-21%	-27%	-22%
Kirkebækskolen	312	12	418	28	34%	132%	38%
Ishøjgård	49	9	138	19	180%	115%	170%
Strandgårdskolen	549	186	682	186	24%	0%	18%
Vejlebroskolen	238	90	443	87	86%	-3%	62%
Vibeholmskolen	361	46	403	28	12%	-39%	6%
I alt	2.505	496	3.209	600	28,1%	21,0%	26,9%

Anm. Tabellen sammenligner perioden 1/8 2013 -30/4 2014 og 1/8 2014 -30/4 2015. Sygdom dækker over sygdomskategorierne "sygdom" og "delvist sygdom". Anden sygdom dækker over kategorierne "barn syg", "graviditetsgener", "arbejdsulykker" og "sygdom med §56-aftale". Der er ingen sygdom, der hidrører fra andre sygdomskategorier som fx alvorligt sygt barn eller nedsat tjeneste som følge af graviditetsgener.

Sygefraværet, målt som antallet af fuldtidssygedage, er steget med 28,1 % i gennemsnit fra perioden 1. august 2013 – 30. april 2014 til samme periode et år efter. Medregnes andre sygdomsformer som barn syg, graviditetsgener, arbejdsulykker og fravær som følge af §56- aftale, er stigningen i det samlede sygefravær

dog lidt mindre – nemlig på 26,9 %. Figur 10 viser antallet af sygefraværdsdage fordelt på skoler og er en grafisk illustration af antallet af sygefraværdsdage i tabel 2.

Figur 10. Udviklingen i antallet af fuldtidssygedage fordelt på skoler



Anm. Som i tabel 2.

I tabel 3 viser antallet af sygefraværdsforløb, der starter på en given ugedag for de to perioder. Ugedagene refererer til den ugedag, der er første sygefraværdsdag i hvert enkelt sygdomsforløb.

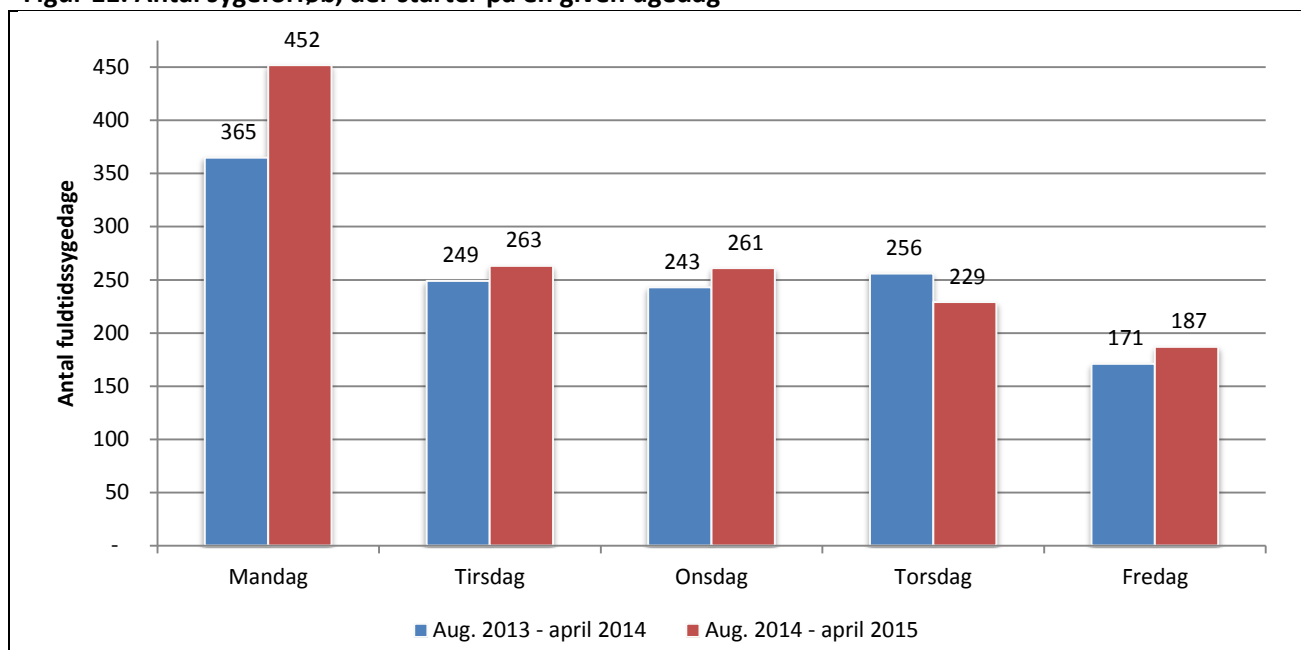
Tabel 3. Antal sygeforløb, der starter på en given ugedag

	Mandag	Tirsdag	Onsdag	Torsdag	Fredag	I alt	Man-fre-forhold
Antal sygeforløb							
Aug. 2013 - mar. 2014	365	249	243	256	171	1.177	2,1
Aug. 2014 - mar. 2015	452	263	261	229	187	1.222	2,4
Procent							
Ændring	24%	6%	7%	-11%	9%	8%	

Det gælder for begge perioder, at der er flest sygemeldinger først på ugen, og at sygemeldingerne daler frem mod fredag, hvor der er færrest sygemeldinger. 2,1 gange så mange sygeforløb startede på en mandag som på en fredag i perioden 1. august 2013 – 30. april 2014. Dette forhold var øget til 2,4 i perioden året efter.

Figur 11 er en grafisk illustration af tabel 3.

Figur 11. Antal sygeforløb, der starter på en given ugedag



Tabel 4 viser den gennemsnitlige længde af sygeforløb fordelt på ugedagene i de to perioder.

Tabel 4. Gennemsnitlig længde af sygefravær (fuldtidssygedage) fordelt på første fraværsugedag

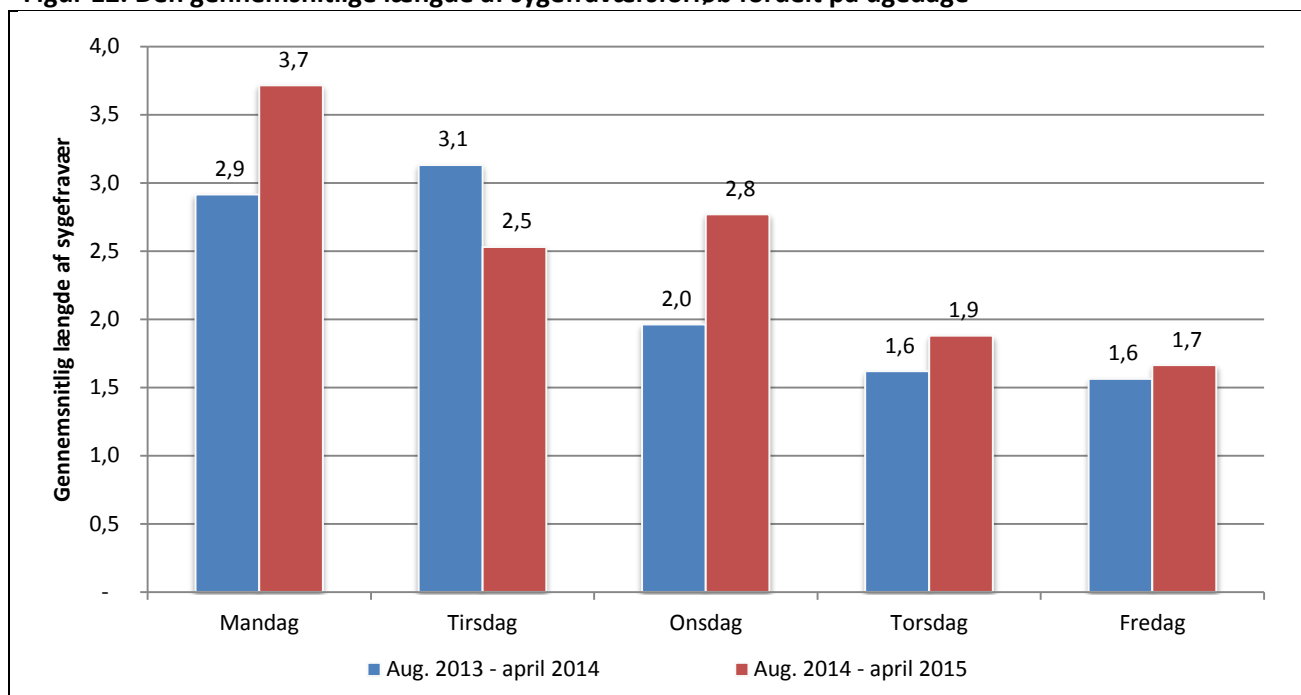
	Mandag	Tirsdag	Onsdag	Torsdag	Fredag	Gennemsnit
Fuldtidssygedage						
Aug. 2013 - mar. 2014	2,9	3,1	2,0	1,6	1,6	2,3
Aug. 2014 - mar. 2015	3,7	2,5	2,8	1,9	1,7	2,7
Procent						
Ændring	27%	-19%	41%	16%	7%	17%

Anm. Den gennemsnitlige længde af sygefraværsdagene er opgjort som fuldtidssygedage, dvs at der er korrigeret for deltidsansættelser.

Det ses, at den gennemsnitlige længde af sygefraværsforløbene er vokset fra gennemsnitligt 2,3 til 2,7 fuldtidssygedage. I perioden august 2013 til marts 2014 er det sygefraværsforløb, der starter på tirsdag, som er de længste fraværsforløb. I perioden året efter er det sygefraværsforløb, der starter på en mandag, der er de længste fraværsforløb. De korteste sygefraværsforløb ses om fredagen for begge perioder.

Figur 12 på næste side er en grafisk illustration af tabel 4.

Figur 12. Den gennemsnitlige længde af sygefraværsforløb fordelt på ugedage



Tabel 5 viser sygefraværet opgjort på måneder for de to perioder.

Tabel 5. Sygefravær fordelt på måneder i 2013/2014 og 2014/2015

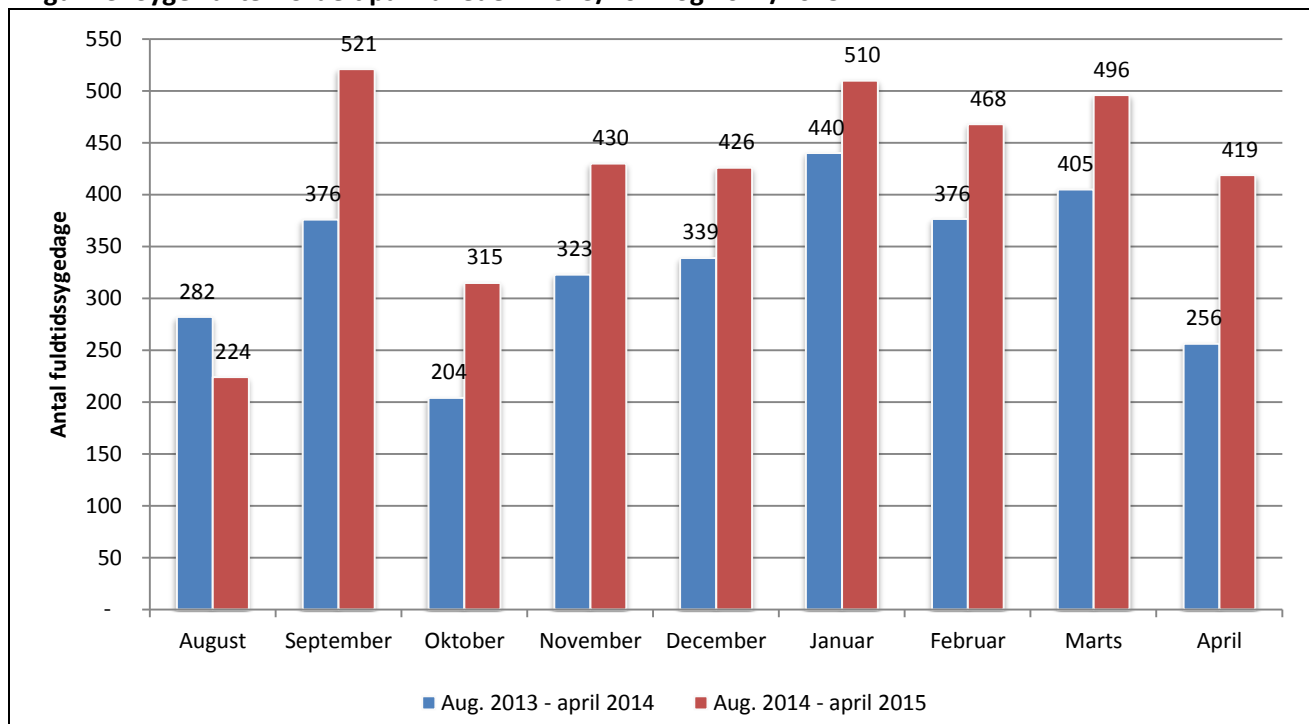
	Aug.	Sept.	Okt.	Nov.	Dec.	Jan.	Feb.	Marts	April	I alt
Antal fuldtidssygedage										
Aug. 2013 – april 2014	282	376	204	323	339	440	376	405	256	3.002
Aug. 2014 – april 2015	224	521	315	430	426	510	468	496	419	3.809
Procentvis ændring										
	-21%	39%	54%	33%	26%	16 %	24%	22%	63%	26,9%

Sygefraværet opgjort som fuldtidssygedage ligger generelt lavere i oktober måned, hvilket kan skyldes, at der er færre arbejdsdage i denne måned på grund af skolernes efterårsferie. Det er imidlertid også den måned, hvor stigningen i sygefraværet for 2013 til 2014 er næststørst. Sygefraværet ligger højt i januar i begge perioder. Stigningen i sygefraværet i januar imellem de to perioder er derimod ”kun” på 16 %. Der ses et fald i sygefraværet for august måned sammenlignet med året før.

Sygefraværet for april måned 2015 er på 419 fuldtidssygedage, hvilket ligger 163 sygedage over niveauet for april måned 2014, svarende til en stigning på 63 %. Dermed er stigningen for april måned den højeste sammenlignet med året før.

Figur 13 på næste side er en grafisk illustration af tabel 5.

Figur 13. Sygefravær fordelt på måneder i 2013/2014 og 2014/2015



Tabel 5 viser antallet af sygefraværsdage fordelt på længden af fraværsperioderne, samlet for alle skolerne. Figur 5 på næste side er en grafisk illustration af tabel 5, mens figur 13 - 20 viser den tilsvarende fordeling for hver enkelt skole.

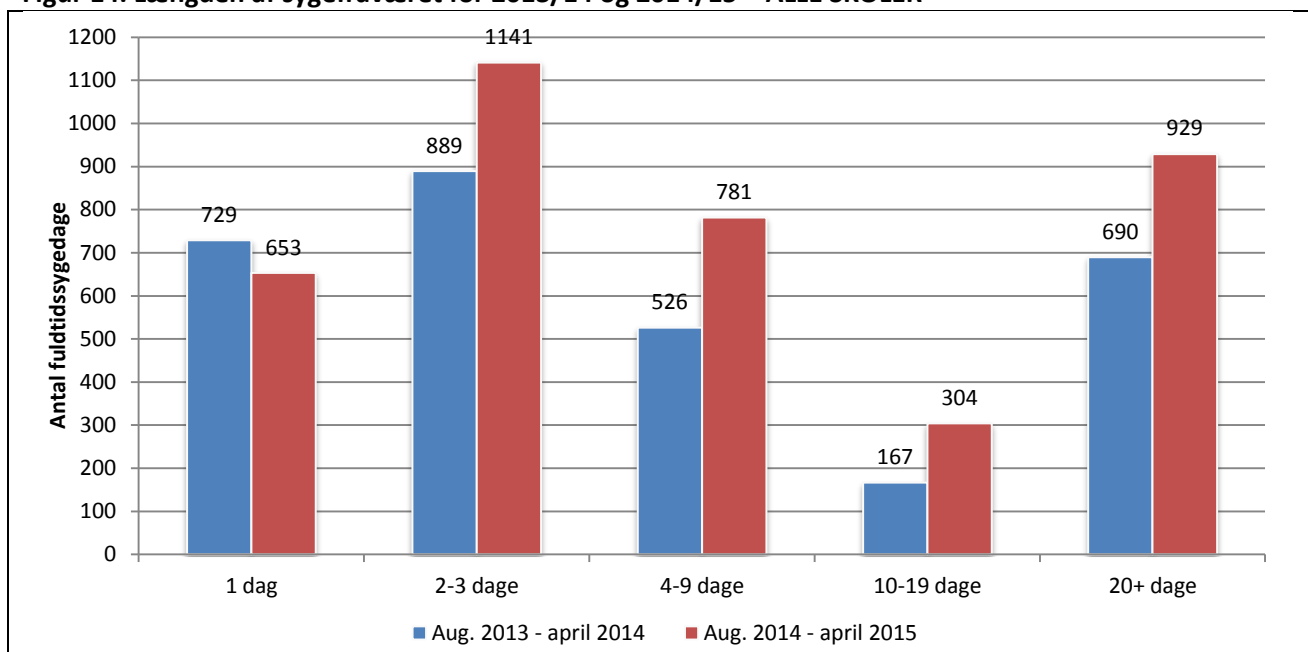
Tabel 6. Fordeling af fuldtidssygedage på længden af fravær

	1 dag	2-3 dage	4-9 dage	10-19 dage	20+ dage	Dage i alt
Antal fuldtidssygedage						
Aug. 2013 - april 2014	729	889	526	167	690	3.002
Aug. 2014 - april 2015	653	1.141	781	304	929	3.809
Procentvis ændring						
Ændring	-10%	28%	48%	82%	35%	26,9%

Det ses af tabel 5 og figur 5, at der har været et fald i enkeltsygedagsfraværet fra 2013/14 til 2014/15, men at fraværet er steget for alle sygdomsperioder af mere end en dags varighed. Stigningen i antallet af fraværsdage har været størst for fravær på mellem 4 og 19 dage. Langtidssygefraværet (20+ arbejdsdage) er steget med 35 %. Den overordnede tendens dækker dog over store forskelle skolerne imellem.

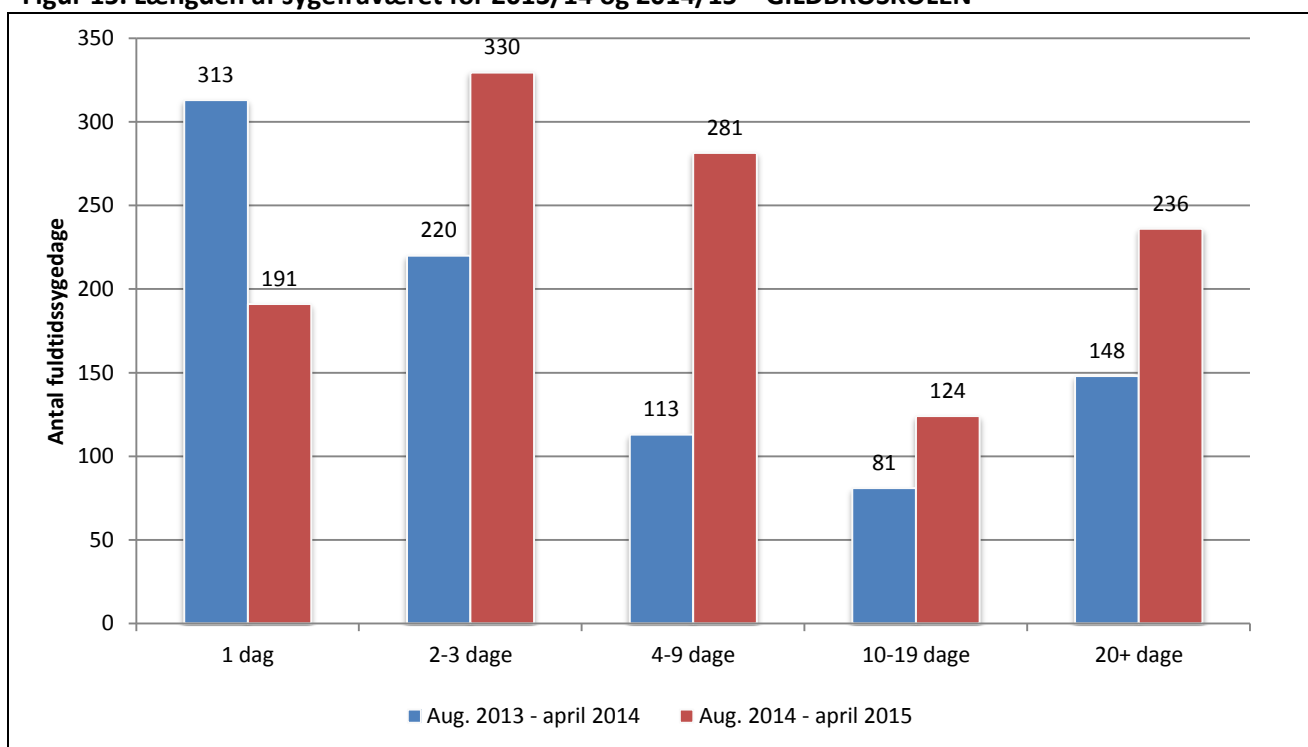
Figur 14 på næste side er en grafisk illustration af tabel 6. Figur 15 – 21 viser fordelingen af sygefraværet på længden af fravær for hver af 7 skoler.

Figur 14. Længden af sygefraværet for 2013/14 og 2014/15 – ALLE SKOLER



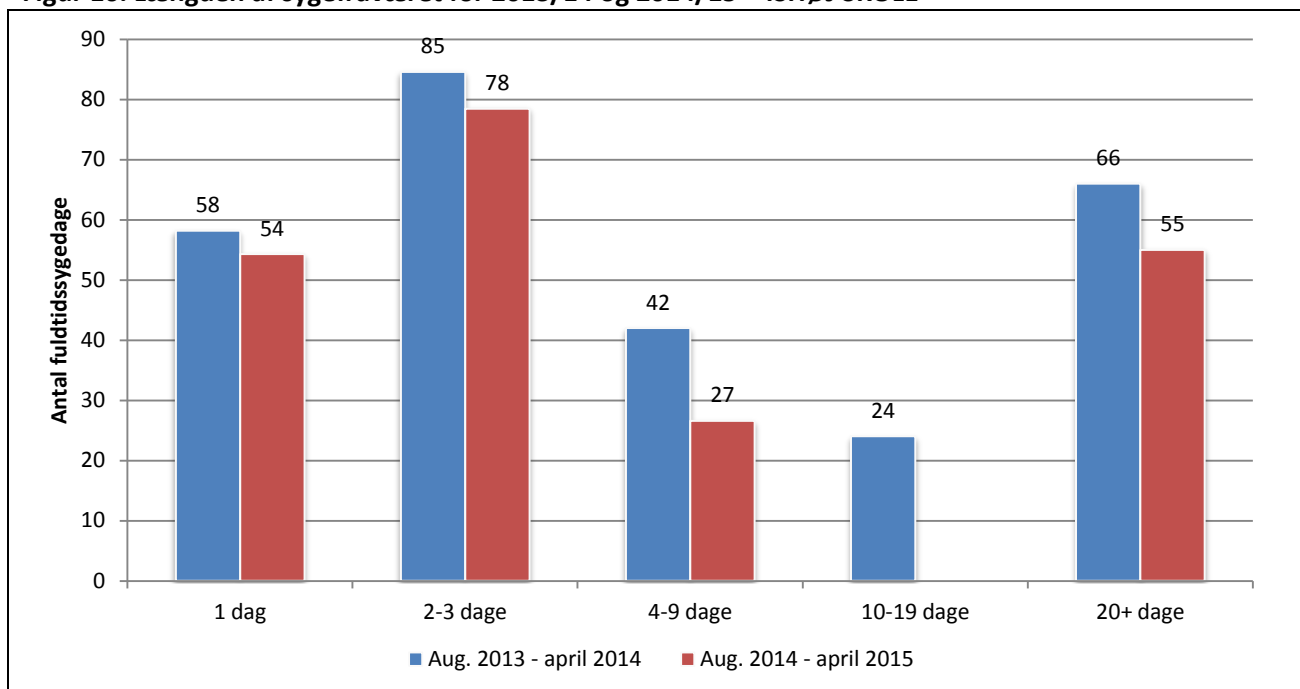
For Gildbroskolen ses det, at stigningen i sygefravær på 33 % jf. tabel 2 dækker over en stigning i sygefravær af mere end en dags længde, der overskygger det fald, der har været i enkeltdagssygefraværet. Især ses en stor stigning i antallet af fraværsdage fordelt på fraværsforløb på mellem 2 og 9 dage.

Figur 15. Længden af sygefraværet for 2013/14 og 2014/15 – GILDBROSKOLEN



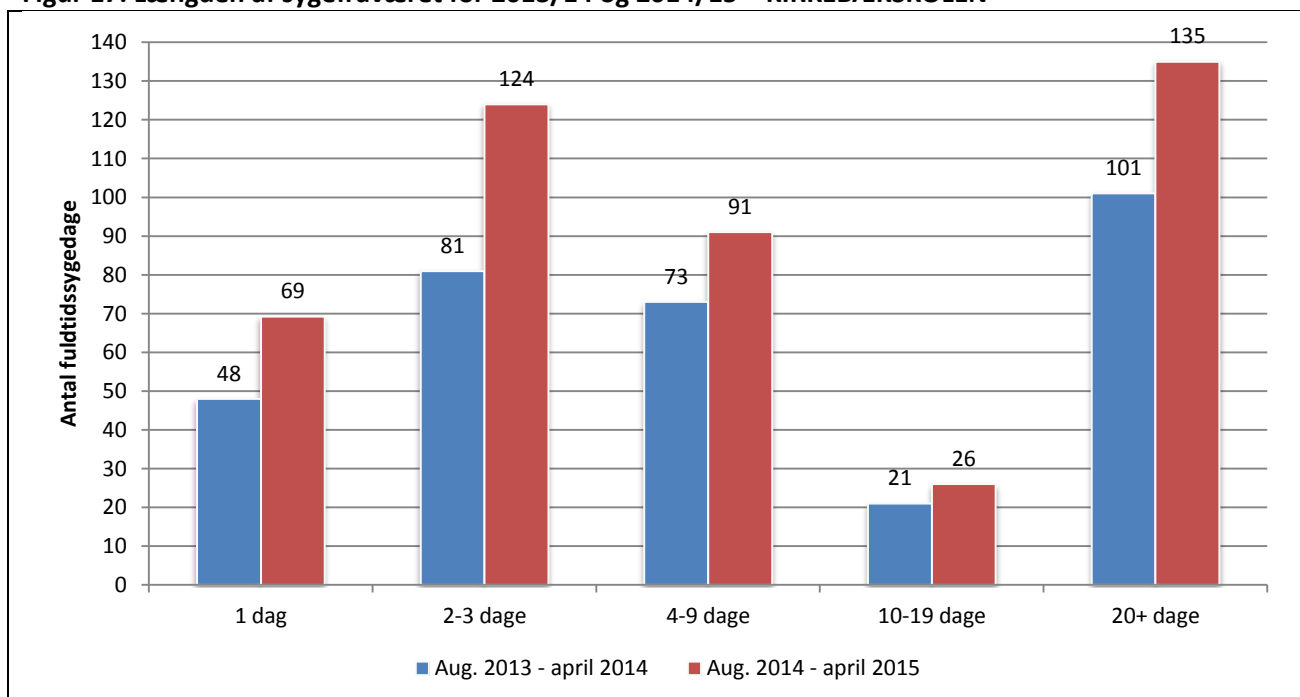
For Ishøj Skole ses det, at faldet i sygefraværet på 22 % jf. tabel 2 dækker over et fald i alle længder af fraværsperioder. Størst fald ses for fravær på mellem 4 og 19 dage.

Figur 16. Længden af sygefraværet for 2013/14 og 2014/15 – ISHØJ SKOLE



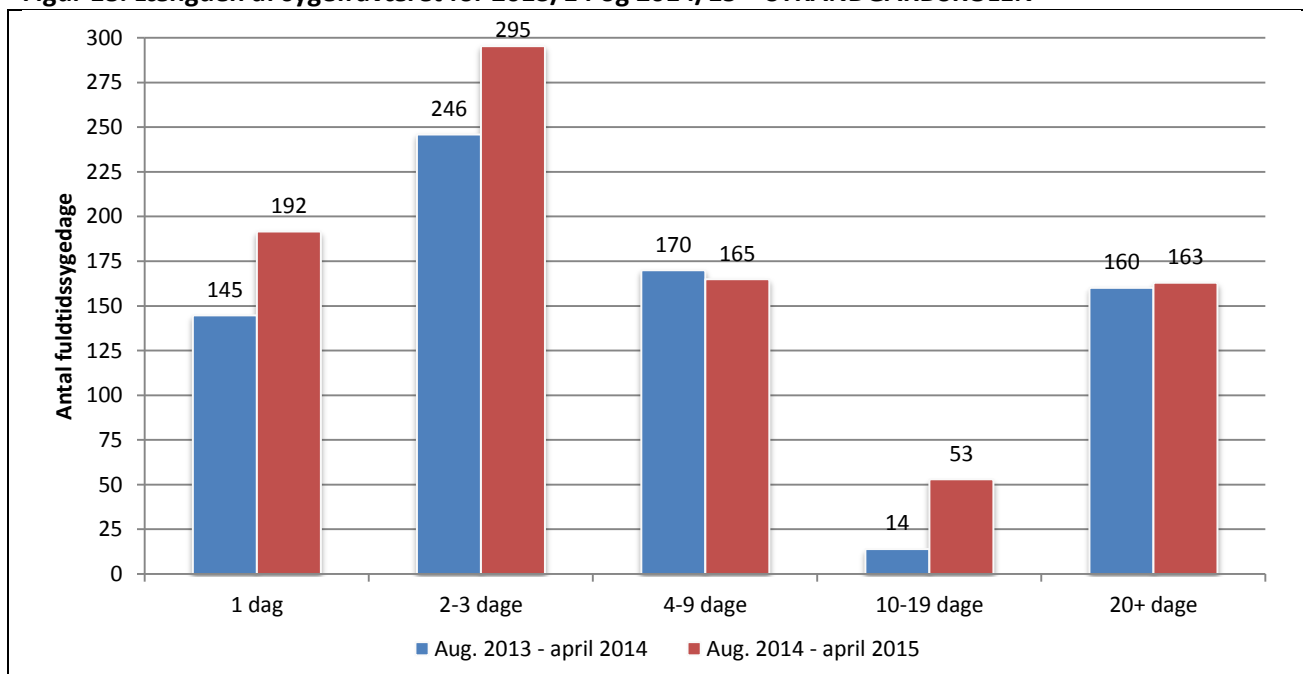
For Kirkebækskolen ses det, at stigningen i sygefravær på 38 % jf. tabel 2 dækker over en stigning i alle længder af sygefravær. Den største stigning ses på sygefravær på 2-3 fraværsdage og på langtidssygefraværet. Her er stigningen på henholdsvis 43 og 34 fraværsdage.

Figur 17. Længden af sygefraværet for 2013/14 og 2014/15 – KIRKEBÆKSKOLEN



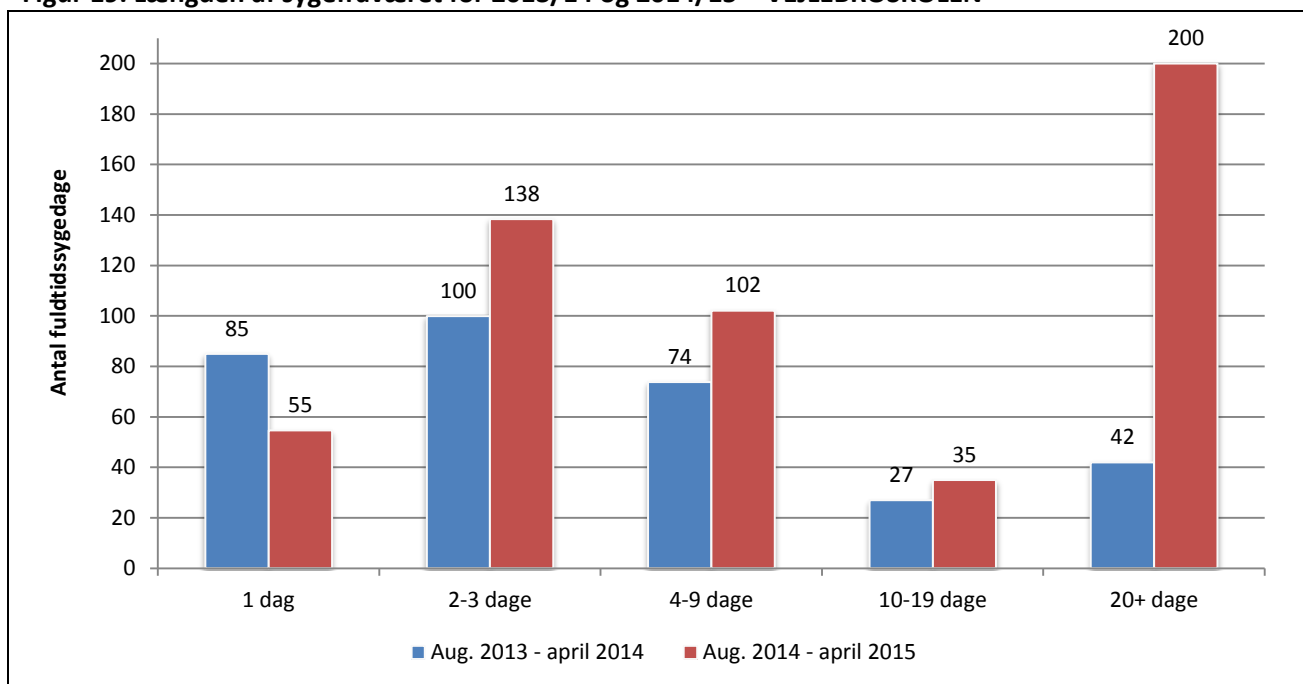
Stigningen i sygefraværet på 18 % for Strandgårdskolen jf. tabel 2 dækker over en stigning i sygefravær på mellem 1-3 og 10-9 fraværsdage. Derimod er sygefravær på 4-9 dage og langtidsfravær stort set uændret i forhold til samme periode året før.

Figur 18. Længden af sygefraværet for 2013/14 og 2014/15 – STRANDGÅRDSKOLEN



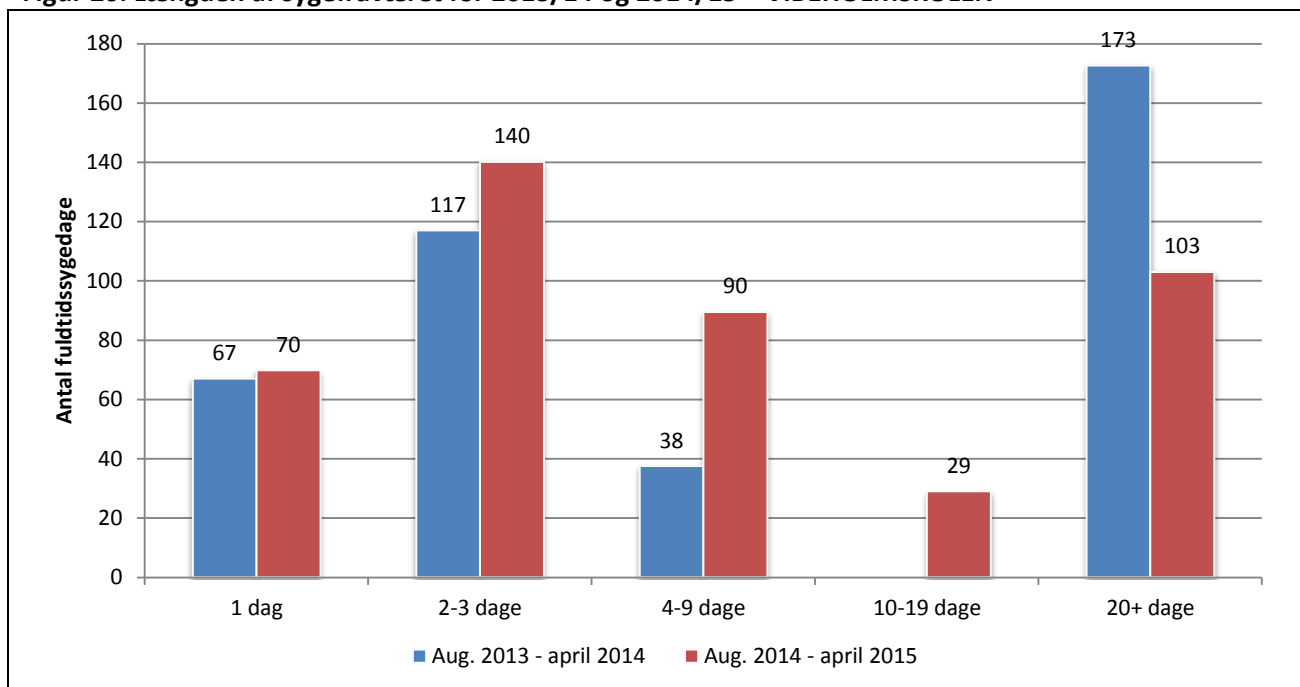
Det ses af figur 19, at stigningen i sygefraværet på Vejlebroskolen på 62% hovedsageligt skyldes en kraftig stigning i langtidssygefraværet og en mindre stigning i sygefravær på mellem 2 og 9 dage.

Figur 19. Længden af sygefraværet for 2013/14 og 2014/15 – VEJLEBROSKOLEN



Det ses af figur 20, at stigningen i sygefraværet for Vibeholmskolen på 6 % jf. tabel 2 skyldes en stigning i sygefravær på mellem 2 og 19 dage, der overskygger faldet i langtidssygefraværet.

Figur 20. Længden af sygefraværet for 2013/14 og 2014/15 – VIBEHOLMSKOLEN



Stigningen i sygefraværet på 170 % for Skolen på Ishøjgård jf. tabel 2 skyldes en stigning i alle længder af sygefravær på nær sygefravær på 2-3 dage. Især ses en stor stigning i langtidssygefraværet.

Figur 21. Længden af sygefraværet for 2013/14 og 2014/15 – SKOLEN PÅ ISHØJGÅRD

