

BØRN, UNGE OG FAMILIER

DAGTILBUD

SKOLE OG SFO

KONTAKTOPLYSNINGER

# Din Guide til Forebyggende Indsatser

i Center for Børn og Forebyggelse

SKOLEÅRET 2020/2021



VALLENSBÆK  
KOMMUNE



Ishøj Kommune

# Indhold

## Indledning og læsevejledning

**1. Børn, unge og familier .....s. 5**  
Indsatser

**2. Dagtilbud..... s. 19**  
Indsatser  
Kurser

**3. Skole og SFO..... s. 25**  
Indsatser  
Kurser

**4. Kontaktoplysninger ..... s. 34**  
Kontaktpersoner  
Medarbejderliste



DET ER MED STOR GLÆDE, AT VI FOR SKOLEÅRET 2020/2021 KAN PRÆSENTERE DETTE KATALOG OVER  
INDSATSER OG KURSER, SOM UNDERSTØTTER BØRNS TRIVSEL OG UDVIKLING:

## ”Din Guide til Forebyggende Indsatser”

**Kære medarbejdere og ledere i dagtilbuddene og på skolerne i Ishøj og Vallensbæk,**

Dette er den 6. udgave af forebyggelsesguiden fra Center for Børn og Forebyggelse, som udgives én gang årligt. Det er idéen, at du med denne guide i hånden bedre kan orientere dig i de forskellige muligheder, som du som pædagog, lærer eller anden faggruppe i et dagtilbud eller på en skole kan trække på fra Center for Børn og Forebyggelse.

Kataloget er opdelt i et kapitel for dagtilbuddene og et kapitel for skolerne. Endvidere er der et kapitel, hvor unge og forældre selv kan læse om relevante tilbud - eller hvor du kan læse om, hvordan unge og forældre selv direkte kan henvende sig i forhold til deres muligheder.

Guiden beskriver alle de indsatser i Center for Børn og Forebyggelse, som har en forebyggende karakter, og hvor det er muligt at beskrive en klar afgræsning af indsatsen. Herudover har mange af jer et samarbejde med faggrupperne fra Center for Børn og Forebyggelse, hvor der er behov for at aftale helt individuelle forløb i samarbejde med forældrene. Disse værdifulde forløb er ikke beskrevet i guiden, da hvert forløb er helt unikt. Guiden beskriver heller ikke de indsatser og foranstaltninger, som forudsætter en socialfaglig undersøgelse (§50-undersøgelse) eller en pædagogisk-psykologisk vurdering (PPV).

Vi håber, at du med denne guide bliver bedre klædt på til at hjælpe børn, unge og deres familier godt på vej, når der er børn og unge som mistrives eller er i ringe udvikling. Kataloget vil fortsat blive opdateret én gang årligt med udgivelse i starten af skoleåret.

Så hvis du har noget feedback på anvendeligheden af kataloget og forslag til ændringer, så hører vi meget gerne herom. Kataloget har kun mening, hvis det er en til hjælp for dig, som arbejder i en daginstitution eller på en skole. Så skriv meget gerne på [cbf@ishoj.dk](mailto:cbf@ishoj.dk).

Med venlig hilsen



René Juhl



## Læsevejledning

Vi har forsøgt at gøre det nemt for dig at slå op i det rigtige afsnit, så du får relevante oplysninger fra starten. Derfor er der tre hovedafsnit:

- Børn, unge og familier
- Dagtilbud
- Skole og SFO

Du er selvfølgelig velkommen til at kigge i de andre afsnit også, hvilket i nogle tilfælde kan være relevant. F.eks. kan det som lærer eller pædagog være relevant at se, hvordan forældre kan få hjælp af medarbejderne i Ishøj og Vallensbæk kommuner.

De fleste af de tilbud og indsatser, som er beskrevet i guiden, henvender sig derfor til borgere i Ishøj og Vallensbæk kommuner. Det fremgår eksplicit i afsnittene, hvis tilbuddet/indsatsen kun henvender sig til borgere med bopæl i enten Ishøj eller Vallensbæk.

Bagerst i kataloget finder du en oversigt over daginstitutioner og skoler i Ishøj og Vallensbæk kommuner, hvor de tilknyttede medarbejdere fra Center for Børn og Forebyggelse fremgår. Til sidst finder du en samlet medarbejderoversigt, hvor du kan finde kontaktoplysninger.

# Indholdsfortegnelse kapitel 1

## For borgere med bopæl i Ishøj og Vallensbæk kommuner

Ungerådgivning.....	6
Åben anonym familierådgivning.....	7
Åben rådgivning for forældre.....	8
Pigegruppe.....	8
Cool Kids og Chilled - angstgrupper for børn og deres forældre.....	9
Vejledning i kommunikative strategier (ADHD- eller autismeproblematikker).....	10
Tegn Til Tale - afprøvningsforløb.....	11
Tegn til tale – individuelle forløb.....	11
De Utrolige År - forældrekursus.....	12
Søskendegrupper for børn og unge med søskende der har et handicap.....	13
Korte vejledningsforløb for familier.....	14
Familievejledning til familier med ny-diagnosticerede børn.....	15
Rådgivning og stemmetræning til børn og unge med hæst eller svigtende stemme.....	15

## For borgere med bopæl i Ishøj Kommune

Graviditetsbesøg i Ishøj Kommune.....	16
Tip Tab Tynde, tilbud til familier med overvægtige børn i Ishøj Kommune.....	17
Mødregruppe for unge i Ishøj Kommune.....	18

# Ungerådgivning

## Målgruppe

Unge i alderen 15-25 år.

## Formål

Ungerådgivningen er et tilbud til dig, der har ønske om en samtale med en psykolog.

## Indhold

Samtalernes temaer kan være mange, fx skilsmisse hos forældrene, konflikter derhjemme, tristhed, ensomhed, præstationsangst eller mobning. Du bestemmer, hvad der skal tales om.

## Forløbsbeskrivelse

Det er muligt at få kortere forløb på op til fem samtaler.

Vi kan desuden give dig vejledning om, hvor du videre kan få hjælp til spørgsmål, bekymringer og problemstillinger.

## Ramme for samarbejde

Samtalerne kan være anonyme, eller du kan vælge at opgive dit navn. Psykologerne har tavshedspligt om indholdet af samtalerne, på nær oplysninger i forhold til den skærpede underretningspligt, hvis du vælger at opgive dit navn. Samtalerne kan foregå på i Brohuset eller på en skole i Ishøj eller Vallensbæk.



### Kontakt

Kontaktpersoner er psykologerne  
Åsa Egholm og Stine Thomsen, som  
kan kontaktes på Tlf. 5150 4441.



# Åben anonym familierådgivning

## Målgruppe

Familier med børn under 18 år med bopæl i henholdsvis Ishøj og Vallensbæk kommuner.

## Formål

Familierådgivning er et tilbud om psykologisk/familiebehandlingsmæssig hjælp til selvhjælp. Formålet er at forebygge mens problemerne endnu er små gennem en hurtig indsats.

## Indhold

Du og din familie kan have gavn af familierådgivning, hvis I har brug for en uforpligtende snak eller rådgivning. Rådgivningen kan for eksempel dreje sig om udfordringer i forhold til forældrerollen; konflikter i parforholdet, som påvirker jeres børn; skilsmisserelaterede udfordringer; eller bekymrende ændringer i jeres barns adfærd eller humør.

## Forløbsbeskrivelse

**Borgere med bopæl i Ishøj Kommune** kan henvende sig til Familieværkstedet på Ishøjgård. I tilbydes op til fem samtaler i Familieværkstedets åbne anonyme rådgivning. Rådgivningen foregår enten over telefon eller som konsultation på Familieværkstedet. Desuden kan I modtage vejledning om, hvor I kan få yderligere hjælp til spørgsmål, bekymringer og problemstillinger.

**Borgere med bopæl i Vallensbæk Kommune** kan henvende sig til Vallensbæk Familierådgivning. Familierådgivningen finder sted på Vallensbæk Rådhus eller over telefon. Psykologen planlægger i samråd med jer et forløb, der passer til jer.

## Ramme for samarbejdet

**Borgere med bopæl i Ishøj Kommune** kan selv kontakte Familieværkstedet på Ishøjgård.

**Borgere med bopæl i Vallensbæk Kommune** kan selv kontakte Vallensbæk Familierådgivning.

Samtalerne er anonyme. Vi har tavshedspligt om indholdet af samtalerne, på nær oplysninger i forhold til den skærpede underretningspligt.

### Ishøj-borgere kontakt Familieværkstedet på Ishøjgård

Tlf. 2343 4074  
Ishøjgård  
Ishøj Søndergade 13  
2635 Ishøj

### Vallensbæk-borgere kontakt Vallensbæk Familierådgivning

Tore Brekke, aut. psykolog  
Tlf.: 2727 4124  
E-mail: [tb@vallensbaek.dk](mailto:tb@vallensbaek.dk)  
Vallensbæk Rådhus  
Vallensbæk Stationstorv 100  
2665 Vallensbæk Strand

## Åben rådgivning for forældre

### Målgruppe

Forældre der oplever udfordringer eller har brug for sparring i forhold til deres barn.

### Formål

Formålet er, at du som forælder kan vende en bekymring eller udfordring og modtage rådgivning og vejledning om dit barns sproglige, psykiske eller sundhedsmæssige udvikling.

### Indhold

Åben rådgivning er for dig, som har brug for en uforpligtigende samtale med en professionel fagperson omkring dit barn. Du vil få lejlighed til at fortælle om den aktuelle problemstilling, og sammen med fagpersonen vil I drøfte forskellige muligheder for at hjælpe barnet og dig som forælder.

### Forløbsbeskrivelse

Du har som forælder mulighed for at aftale et møde med en psykolog, sundhedsplejerske eller tale-/hørekonsulent. Rådgivningen foregår normalt som en enkeltstående samtale, men der kan også aftales kortere forløb i enkelte tilfælde.

### Ramme for samarbejdet

Rådgivningen er som udgangspunkt anonym og vil ikke blive registeret.

### Kontakt

Hvis du vil have kontakt til en tale-/hørekonsulent, en sundhedsplejerske eller en psykolog, kan du henvende dig direkte til de fagpersoner, der er tilknyttet dit barns dagtilbud eller skole. Du kan få oplyst, hvem det er gennem, kontakt til CBF på tlf. 4357 7580 eller gennem dagtilbuddet/skolen (Aula) – eller du kan slå op i guidens bagerste sider, hvor du finder en oversigt over kontaktpersoner.

## Pigegruppe

### Målgruppe

Piger i alderen 7 til 15 år, som har trivselsproblemer. Det kan for eksempel være piger, som:

- oplever mobning
- er generte i et omfang som hæmmer dem
- har mistet en forælder
- har en forælder som er ramt af sygdom
- oplever andre udfordringer, som påvirker deres hverdag negativt.

### Formål

I Pigegruppen kan dit barn møde andre piger, som er i en lignende situation. I Pigegruppen bliver dit barn en del af fællesskabet og får mulighed for at få nye venner. Dit barn får også mulighed for at tale om det, der er svært i hverdagen.

### Indhold

Pigegruppen er et fortroligt rum, hvor vi deler erfaringer og taler om det, der er svært eller udfordrende i skolen, i fritidsklubben, derhjemme eller i andre sammenhænge. Dit barn vil opleve at få støtte fra gruppelederne men også fra de andre piger i gruppen. Og dit barn vil få mulighed for at opbygge nye venskaber, som evt. kan vare ved. Som forælder har du også mulighed for at få en samtale, hvis du ønsker det, eller hvis vi vurderer, at det er nødvendigt.

### Forløbsbeskrivelse

Pigegruppen mødes en gang om måneden. Møderne finder sted i Familieværkstedet på Ishøjgård. Det er en åben gruppe, dvs. der starter "løbende" nye piger. På pigegruppemøderne taler vi om forskellige ting, som pigerne er optagede af, vi drøfter forskellige emner, vi laver forskellige øvelser (bl.a. om følelser), vi leger, vi hygger, vi tager på tur, og vi får lidt at spise.

### Ramme for samarbejdet

Inden opstart i pigegruppen har vi en samtale med forældrene og pigen, som ønsker at deltage i gruppen.

### Kontakt

Familieværkstedet på Ishøjgård  
Tlf. 4374 2074

Tilbuddet varetages af familiekonsulenterne Jannie Blindum og Winnie Pedersen





# Cool kids og Chilled

## - angstgrupper for børn, unge og forældre

### Målgruppe

Cool Kids er målrettet børn i alderen 7-9 år og børn i alderen 9-12 år.  
Chilled er målrettet unge i alderen 13-18 år.

### Formål

Angst kan blive en stor barriere for et barns trivsel og livsudfoldelse. Formålet med angstgrupperne er at forebygge, at angsten bliver en alvorlig hindring for dit barns udvikling og trivsel.

### Indhold

I Cool kids og Chilled arbejder vi målrettet med børnenes og de unges angstproblematikker og giver dig og dit barn indsigt og forståelse for angstens natur, og for hvilke strategier, I kan bruge. Den bedste måde at komme angsten til livs på, er ved at udfordre den og ved at blive i situationer, der virker skræmmende, for herigennem at lære, at det er ufarligt. Eksposeringen sker naturligvis gradvist og i tæt samarbejde med dig og dit barn.

### Forløbsbeskrivelse

Cool kids og Chilled er veldokumenterede og evidensbaserede forløb, som tager udgangspunkt i kognitiv adfærdsterapi. Forløbene strækker sig over ti sessioner. Forløbene er gruppebaserede, og der er plads til seks børn/unge og deres forældre i hvert forløb. Der afholdes forsamlinger forud for hvert forløb, således at vi kan afdække, om der er tale om en angstproblematik. Der vil være opsamlings-sessioner tre og seks måneder efter endt forløb, således at vi sikrer en fortsat ændring i det angste tankemønster.

### Ramme for samarbejde

For at få en plads i en af vores grupper forventes det, at I som forældre deltager sammen med jeres barn, samt at I afsætter tid mellem sessioner til at arbejde med konkrete hjemmeopgaver.



### Kontakt

#### Cool kids:

Konsulent Susanne Plinius  
Tlf. 4016 3122  
Psykolog Julie Hamalainen  
Tlf. 2071 5346 og  
Caroline van Bronswijk  
Tlf. 6193 6291

#### Chilled:

Psykolog Annemette Rasch  
Tlf. 2949 8784 og  
Caroline van Bronswijk  
Tlf. 6193 6291

Angstgruppeforløb annonceres på ForældreIntra, når der er ledige pladser. Forældrene kan derefter rette direkte henvendelse til gruppelederne.  
-Det er ligeledes muligt for både psykologer og lærere at kontakte gruppelederne ved bekymring for en angstproblematik hos et barn.

# Vejledning vedrørende kommunikation

## (Kommunikative strategier ved autisme- og/eller ADHD)

### Målgruppe

Familier med børn der for nyligt er blevet diagnosticeret med autisme- og/eller ADHD.

### Formål

Formålet med tilbuddet er at ruste dig til bedre forståelse af dit barns kommunikative og sproglige udfordringer samt til at få øje på muligheder for udvikling.

### Indhold

Familier med børn der for nylig er blevet diagnosticeret med autisme- og/eller ADHD kan få et tilbud om en vejledende indsats ved tale-hørekonsulenterne. Gennem tilbuddet gives der vejledning omkring de muligheder, der er for alternative og støttende kommunikationsformer, som kan være egnede til dit barn.

Vejledningen vil ligeledes have fokus på det, der kræves af dig og andre voksne i dit barns omgivelser, for at kunne kommunikere mest hensigtsmæssigt med dit barn.

Vejledningen omfatter blandt andet visuelle kommunikationsformer, der kan fungere som støtte til barnets sprogforståelse.

### Forløbsbeskrivelse

Et forløb består typisk af to til fire vejledningsbesøg i hjemmet. Det er en målsætning, at der anvendes de samme metoder i barnets hjem som i institutionen/skolen. I forløbet kan der i mindre omfang indgå fælles vejledning for hjem og institution/skole. Ved forløbets afslutning vil konsulenten – med dit samtykke - koordinere med den lokale tale-/hørekonsulent i forhold til det videre forløb.

### Ramme for samarbejde

Koordinator Claudia Hoeschen-Petersen og leder for tale-/høre-konsulenterne Kirsten Palmquist henviser til vejlednings-tilbuddet. Tale-/hørekonsulenterne Marianne Juhl Jensen og Freja Gam Gotthardsen varetager vejledningsforløbene.

#### Kontakt

Koordinator Claudia Hoeschen-Petersen

Tlf. 4330 3188

Leder af tale-/hørekonsulenterne

Kirsten Palmquist

Tlf. 2949 8787.



Tilbuddet varetages af tale-/  
hørekonsulenterne

Marianne Juhl Jensen og

Freja Gam Gotthardsen

## Tegn Til Tale

### - afprøvningsforløb

#### Målgruppe

Netværk til børn, som det vurderes vil kunne få gavn af TTT-kommunikation.

#### Formål

At vurdere, hvorvidt TTT er et relevant alternativt kommunikativt hjælpemiddel for barnet.

#### Indhold

Dette kursusforløb indeholder en kort introduktion til teori bag Tegn Til Tale, indlæring af nogle få tegn, som efterfølgende afprøves i dagligdagen, samt afsluttende evalueringssmøde.

#### Forløbsbeskrivelse

Forløbet indeholder en kursusgang af to timer samt en times evalueringssmøde.  
Forløbets tidspunkter samt sted aftales individuelt efter tilmelding.

#### Ramme for samarbejdet

Tilmelding skal ske til tale-/hørekonsulent Natalia Ouzdenova pr. mail: ouz@ishoj.dk.

## Tegn Til Tale

### - individuelle forløb

#### Målgruppe

Netværk til børn, som anvender eller vurderes at kunne få gavn af TTT-kommunikation.

#### Formål

At lære at anvende Tegn Til Tale (TTT) som støttende kommunikation i dagligdagen.

#### Indhold

Dette kursusforløb indeholder teori bag Tegn Til Tale, indlæring af tegn, som er relevante for barnets hverdag, praktiske øvelser samt tips til vedligeholdelse af TTT-miljø. Kursets konkrete indhold planlægges individuelt i samråd med barnets netværk.

#### Forløbsbeskrivelse

Kurset vil strække sig over fire kursusgange af to timer. Kursustidspunkter samt sted aftales individuelt efter tilmelding.

#### Ramme for samarbejdet

Der vil efter hver kursusgang være øvelser, som skal afprøves og øves i hjemmet og i barnets netværk. Tilmelding skal ske til tale-/hørekonsulent Natalia Ouzdenova pr. mail: ouz@ishoj.dk.



#### Kontakt

Tale-/hørekonsulent Natalia Ouzdenova  
Tlf. 2629 3432  
Mail: ouz@ishoj.dk

# De Utrolige År

## - forældrekursus

### Målgruppe

Forældre til børn i alderen 6-12 år, som har ADHD, autisme eller lignende vanskeligheder.

### Formål

Det er hensigten med forløbet, at du som forælder får redskaber til at håndtere det at have et eller flere børn med ADHD og/eller autisme. Du vil få redskaber til at styrke dit barns sociale- og følelsesmæssige udvikling samt til at forebygge og reducere konflikter og adfærdsvanskeligheder.

### Indhold

Forældrekurset er både et forebyggende og et behandlende tilbud. Forældrekurset har et overordnet fokus på at styrke det positive samvær og på at øge en anerkendende og klar kommunikation i familien. Der arbejdes med at styrke børnenes selvværd og selvtillid, og der lægges vægt på at rose, anerkende og belønne det, som går godt. Derudover får forældre konkrete løsningsmuligheder og værktøjer, der kan bruges i hverdagen. Der arbejdes desuden med metoder til konfliktløsning og til at skabe mere struktur og ro i dagligdagen.

Hver kursusaften bliver der vist videoklip, som diskuteres, og gennem forskellige øvelser, arbejdes der med aftenens tema. Kurset giver også plads til at udveksle erfaringer med andre forældre i gruppen.

### Forløbsbeskrivelse

På forældrekurserne mødes ca. seks forældrepar – 2½ timer om ugen i ca. 16 uger. Der startes nye kurser op en til to gange årligt.

### Ramme for samarbejdet

Der er tale om et intensivt forløb. Mellem møderne er der hjemmeopgaver, hvor hver familie arbejder med de temaer, vi har gennemgået, og der er et ugentligt opkald fra gruppelederne.



### Kontakt

Når der startes nyt kursus op, annonceres tilbuddet på Aula.

Kontaktpersoner er støtte- og ressourcepædagog Suzan Overgaard Tlf. 2232 7328 og psykologerne Mette Hjarsø Boyd Tlf. 2949 8793 og Linnea Tallingbjerg Tlf. 2043 3439



# Søskendegruppe for børn og unge med søskende der har et handicap

## Målgruppe

Børn og unge med en søskende, der har et handicap. Tilbuddet omfatter to grupper: en børnegruppe for børn i alderen 9-12 år og en ungegruppe for teenagere i alderen 13-18 år.

## Formål

At skabe et rum, hvor du kan møde jævnaldrende, som er i samme situation som dig. I søskendegruppen kan du tale med andre børn og unge om, hvordan det er at have en bror eller en søster, som har et handicap.

## Indhold

På gruppemøderne vil gruppelederne støtte dig i at dele din historie og dine tanker med resten af gruppen, og hjælpe jer i gruppen med at udveksle erfaringer med hinanden. I søskendegruppen vil du derfor kunne få tips og ideer fra andre børn og unge til, hvordan du kan håndtere forskellige situationer i hverdagen, hvor det at have en søskende med et handicap er noget der fylder.

## Forløbsbeskrivelse

Søskendegrupperne mødes én gang om måneden i to timer. På gruppemøderne vil du blive præsenteret for forskellige øvelser - både den slags øvelser, der får dig til at grine, og den slags øvelser, der giver dig mod til at tale om de svære ting i hverdagen. Der vil være særligt fokus på at få talt om, hvilke muligheder du selv har for at tænke eller handle anderledes, når du står i en svær situation.

## Ramme for samarbejdet

Du kan henvende dig til din rådgiver i Center for Børn og Forebyggelse og bede om at blive visiteret. Du kan også henvende dig direkte til Familieværkstedet, hvis du som ung ønsker at deltage i en søskendegruppe, eller hvis du som forælder har et barn, som du mener, vil profitere af at deltage i en søskendegruppe. Familieværkstedet inviterer til en indledende familiesamtale, hvor børn, unge og forældre kan høre om tilbuddet. Det er også her, at vi sammen afdækker om tilbuddet er relevant for dig eller dit barn. Herefter kan gruppeforløbet starte - dog med det forbehold, at der starter nye medlemmer i grupperne en gang i kvartalet. Forløbet afsluttes med en familiesamtale eller fælles gruppeafslutning. Hvis der under forløbet viser sig et behov for en familiesamtale, er dette også muligt. Varigheden af forløbet vil afhænge af en individuel vurdering - dog maksimalt et år.



### Kontakt

Familieværkstedet på Ishøjgård

Tlf. 4374 2074.

Tilbuddet varetages af  
familiekonsulenterne

Lene Koldby Jensen og Dorthe Kock

# Korte vejledningsforløb for familier

## Målgruppe

Familier med børn i aldersgruppen 0-18 år.

## Formål

Tilbuddet om råd og vejledning er relevant for jer, der som familie har brug for støtte til at håndtere konkrete udfordringer eller problemer i jeres familie eller i jeres kontakt med eksempelvis daginstitution eller skole. Formålet med tilbuddet er at forebygge, mens problemerne endnu er små gennem en hurtig og målrettet indsats.

## Indhold

Tilbuddet indeholder rådgivning og vejledning, der tager udgangspunkt i jeres ønsker om forandring. Det kan være et tilbud til hele familien, hvor der tilbydes samtaler og/eller aktiviteter, hvor igennem I som familie kan øve jer og finde frem til nye måder at være sammen på. Det kan også være råd og vejledning, der hovedsagelig tager udgangspunkt i samtaler med jer som forældre.

I kan for eksempel benytte tilbuddet, hvis I oplever:

- Fastlåste konflikter
- U hensigtsmæssige mønstre i familien
- Behov for at blive bedre til at lytte til og forstå hinanden i familien
- Behov for hjælp til at se og forstå jeres barn og støtte barnets trivsel og udvikling
- Behov for hjælp til at få et bedre samarbejde med jeres barns netværk, f.eks. skole og daginstitution.

## Forløbsbeskrivelse

Den familieorienterede rådgivning tilbydes som enkelte samtaler eller kortere eller længerevarende samtale-/aktivitetsforløb. Et samtale- eller aktivitetsforløb kan have en varighed på op til seks måneder. For borgere med bopæl i Ishøj Kommune foregår forløbet på Familieværkstedet på Ishøjgård. For borgere med bopæl i Vallensbæk Kommune foregår forløbet i Vallensbæk Familierådgivning.

## Ramme for samarbejdet

Familierådgiverne i Center for Børn og Forebyggelse visiterer familier til et rådgivnings- og vejledningsforløb. Det forventes, at I er motiverede for at indgå i tilbuddet. Efter afsluttet rådgivnings- og vejledningsforløb bliver der udfærdiget et kort udskrivningsbrev til jeres familierådgiver. Der er ikke krav om, at der skal være udarbejdet en børnefaglig undersøgelse eller en handleplan forud for opstart af et rådgivnings- og vejledningsforløb.



## Kontakt

StraXen i Center for Børn og Forebyggelse. Tlf. 4357 7578.  
Vejledningsforløbene varetages af familiekonsulenter fra Familieværkstedet på Ishøjgård og fra Vallensbæk Familierådgivning.

## Familievejledning til familier med ny-diagnosticerede børn

### Målgruppe

Familier med børn i aldersgruppen 0-18 år, hvor barnet indenfor de seneste tre måneder er blevet diagnosticeret med en betydelig og varig fysisk eller psykisk funktionsnedsættelse.

### Formål

Som forælder til et barn, som for nyligt er blevet diagnosticeret med en betydelig og varig fysisk eller psykisk funktionsnedsættelse, får du tilbudt rådgivning og vejledning. Rådgivningen skal oplyse dig om dine handlemuligheder.

### Indhold

Familievejledningen gives så vidt muligt ved besøg i hjemmet. Familievejledningen er introducerende og af generel og overordnet karakter. Den helhedsorienterede rådgivning skal medvirke til at øge dit kendskab til relevante offentlige tilbud og muligheder for iværksættelse af sociale indsatser. I forbindelse med familievejledningen informerer vi også om relevante statslige vidensmiljøer og hjælpeorganisationer.

### Forløbsbeskrivelse

Familievejlederordningen er en form for "brobygning" imellem kommunen og jer som familie i den indledende fase, efter at dit barns funktionsnedsættelse er konstateret. Familievejledningen foregår ved et enkelt hjemmebesøg. Familievejledningen skal gennemføres indenfor tre måneder efter, at Center for Børn og Forebyggelse har fået besked om dit barns fysiske eller psykiske funktionsnedsættelse.

### Ramme for samarbejdet

Alle medarbejdere i Center for Børn og Forebyggelse kan henvise familier med behov for familievejledning til koordinatoren, som er ansvarlig for tilbuddet. Efter afsluttet hjemmebesøg bliver der udfærdiget et journalnotat om gennemført familievejledning.



#### Kontakt

StraXen i Center for Børn og Forebyggelse. Tlf. 4357 7578.  
Tilbuddet varetages af koordinator  
Claudia Hoeschen-Petersen.

## Rådgivning og stemmetræning til børn og unge med hæs eller svigtende stemme

### Målgruppe

Børn og unge i alderen 0-17 år med hæs eller svigtende stemme.

### Formål

Der tilbydes vurdering, rådgivning/vejledning og træningsøvelser med det formål at udvikle færdigheder til korrekt stemmebrug.

### Indhold

Hæs eller svigtende stemme kan forekomme, men problemet forsvinder ofte igen, når f.eks. forkølelsen er ovre. Hos nogle er stemmen (altid) hæs og kan forsvinde helt i perioder. En læge, foniater eller øre-næse-halslæge kan afgøre, om dette skyldes sygdom eller en belastning af stemmen. Bistanden til personer med hæs eller svigtende stemme består af forskellige tilbud om vurdering, rådgivning/vejledning og træningsøvelser med det formål at udvikle færdigheder til korrekt stemmebrug. Der lægges vægt på, at den vejledning som gives, kan anvendes til træning i hjemmet.

### Forløbsbeskrivelse

Udredning og rådgivning samt instruktion i stemmeøvelser.

### Ramme for samarbejdet

Forløbene tilbydes kun, hvis der er en lægelig vurdering af årsagen til den hæse stemme.



#### Kontakt

Tale-høre-konsulent Lena Thomar  
Tlf. 20919 355.

# Graviditetsbesøg i Ishøj Kommune

## Målgruppe

Alle kommende forældre, der venter deres første barn, og forældre, som tidligere har oplevet en svær graviditet eller et svært efter-fødselsforløb. Tilbuddet henvender sig til borgere i Ishøj Kommune.

## Formål

Sundhedsplejerskens graviditetsbesøg giver jer som vordende forældre mulighed for at tale med en sundhedsplejerske om forhold, der kan have betydning for den tidlige og vigtige tilknytning mellem jer og jeres barn efter fødslen. Besøget giver også mulighed for, at I og jeres sundhedsplejerske kan lære hinanden at kende inden fødslen.

## Indhold

Under graviditetsbesøget tager vi udgangspunkt i, hvordan graviditeten er gået indtil nu, og hvilke tanker og forventninger, I har til at blive mor og far. Andre temaer, såsom jeres forventninger og tanker om fødslen, den første tid hjemme, amning osv. kan også tages op.

## Forløbsbeskrivelse

Sundhedsplejersken kommer på et hjemmebesøg i graviditeten. Besøget skal helst ligge mellem 20. og 28. graviditetsuge.

## Ramme for samarbejdet

Besøget varer ca. en time og foregår i jeres hjem.



## Kontakt

I kan ringe til Sundhedsplejen, som træffes på telefon 43577501 alle hverdage mellem kl. 12 og kl. 13. Eller I kan skrive en mail til [cbf@ishoj.dk](mailto:cbf@ishoj.dk) mærket: "graviditetsbesøg" samt navn, telefonnr. og terminsdato.



# Tip Tab Tynde

## - tilbud til familier med overvægtige børn i Ishøj Kommune

### Målgruppe

Familier med overvægtige skolebørn fra 0. til 6. klasse med bopæl i Ishøj Kommune.

### Formål

Tip Tab Tynde henvender sig til jer, der som familie gerne vil ændre kost- og motionsvaner, så både børn og forældre får en sundere livsstil. Formålet er at støtte jer i processen hen imod en sundere hverdag.

### Indhold

I Tip Tab Tynde arbejder vi ud fra den enkelte familiens situation og ønsker om at ændre livsstil. Det vil sige, at vejledningen tilpasses, så den matcher lige præcis jeres families situation og hverdag. Vi rådgiver både om kost og motion og om, hvordan I kan omsætte jeres nye viden om kost og motion til ændrede vaner i dagligdagen. Tip Tab Tynde omfatter også madlavningsaftener, som blandt andet indeholder rådgivning om, hvordan I som forældre kan håndtere de udfordringer, der knytter sig til det at have et overvægtigt barn, eksempelvis regulering af måltider og madmængder. På madlavningsaftenerne får I desuden mulighed for at udveksle erfaringer med andre familier, der står i en lignende situation.

### Forløbsbeskrivelse

Tip tab tynde er et samlet forløb, som typisk løber over to år, og som består af:

- Individuelle rådgivninger hos sundhedsplejersken til det enkelte barn og familien.
- Gratis madlavningsaftener for hele familien.
- Gratis svømning to gange ugentligt.

### Ramme for samarbejdet

Samarbejdet starter ofte i forbindelse med en sundhedssamtale på skolen, men I kan også selv henvende jer direkte til Tip Tab Tynde. Ved tilmelding til forløbet binder man sig til at deltage i alle tre dele af forløbet.



### Kontakt

Sundhedsplejerskerne

Lone Mølgård Tlf. 5132 7691

Liselotte Winsløv Tlf. 2449 3575

Jacqueline Bennett Tlf. 2941 3516

# Ung Mødregruppe

## Tilbud til unge gravide og mødre i Ishøj Kommune

### Målgruppe

Unge i alderen 16 til 25 år, som er gravide eller er mødre til små børn – og som har bopæl i Ishøj Kommune.

### Formål

Formålet med Ung Mødregruppe er at tilbyde dig, som er mellem 16 og 25 år, og som er gravid eller mor til et lille barn, mulighed for at møde andre unge, som er blevet forældre. I Ung Mødregruppe får du mulighed for at skabe et lokalt netværk og for at diskutere ny viden om graviditet og børn.

### Indhold

I Ung Mødregruppe tager vi udgangspunkt i jeres egne oplevelser, og i det der optager jer mest i øjeblikket. Under møderne i Ung Mødregruppe vil der ofte blive sat et emne på programmet, som vi fordyber os i - eksempelvis børns følelsesmæssige udvikling, børns sprog og motorik, hvordan er det at være blevet en familie, pasning efter barselsorlov osv. På baggrund af jeres ønsker inviteres andre fagpersoner desuden til at holde oplæg og deltage i dialogen – eksempelvis tandplejer, familieterapeut, tale-/hørekonsulent eller UU-vejleder. I Ung Mødregruppe tager vi jævnligt på små ture ud af huset lokalt i Ishøj – for eksempel til Bredekærgård, biblioteket eller havnen. Et par gange om året tager vi også en større tur til enten ZOO, Tivoli eller Bakken.

### Forløbsbeskrivelse

Ung Mødregruppe mødes hver onsdag kl. 10.30 til 13.15 i Stenbjerggård Beboer- og Kulturhus. Det er muligt at starte i gruppen allerede i graviditeten og deltage frem til barselsorloven slutter.

### Ramme for samarbejdet

Når man har besluttet sig for at deltage i gruppen forventes det, at man deltager hver gang.



### Kontakt

Sundhedsplejerskerne

Sanne Kirstine Holm Tlf. 2422 9199

Marianne Bidstrup Tlf. 5123 1382

## 2. Dagtilbud

### For dagtilbud i Ishøj og Vallensbæk kommuner

#### Indsatser

Konsultativ bistand .....	20
Handleplansforløb .....	20
Tværfaglige teammøder .....	21

#### Kurser

Tegn Til Tale .....	22
Mindfulness i arbejdet med børn .....	23
Minikursus for pædagoger om Autismespektrumsforstyrrelser og/eller ADHD.....	23

### For dagtilbud i Ishøj Kommune

#### Indsatser

Fysio- og ergoterapeutisk vejledning til dagtilbud i Ishøj Kommune.....	24
---	----

## Konsultativ bistand/ konsultative møder

### Målgruppe

Personale i dagtilbud for børn i alderen 0-6 år.

### Formål

Formålet er, at du som fagperson kan få rådgivning og vejledning om en bekymring/problemstilling omkring et barn eller en børnegruppe.

### Indhold

Konsultativ bistand/konsultative møder er for dig, som har brug for en uforpligtigende samtale med en professionel fagperson om en bekymring/problemstilling omkring et barn eller en børnegruppe. Konsultationen varetages af henholdsvis tale-/hørekonsulent og psykolog.

Du vil få lejlighed til at fortælle om den aktuelle problemstilling, og sammen med fagpersonen vil I drøfte din praksis, og hvordan du har mulighed for at hjælpe barnet/børnegruppen.

### Forløbsbeskrivelse

Hvis du vil have kontakt til en tale-/hørekonsulent eller en psykolog, kan du henvende dig direkte til de fagpersoner, der er tilknyttet dit dagtilbud. Konsultationen foregår normalt som en enkeltstående samtale, men der kan også aftales kortere forløb i enkelte tilfælde.

### Ramme for samarbejdet

Konsultationen er som udgangspunkt anonym og vil ikke blive registreret.

## Handleplansforløb

### Målgruppe

Børn i alderen 0-6 år i dagtilbud.

### Formål

Formålet med et handleplansforløb er at udforske mulighederne for at tilrettelægge barnets dag og miljø, så trivsel og læring øges.

### Indhold

Et handleplansforløb er et samarbejde mellem dagtilbud, Center for Børn og Forebyggelse og forældre omkring et barns eller en børnegruppes trivsel og udvikling. Et handleplansforløb kan involvere en eller flere faggrupper fra Center for Børn og Forebyggelse. Handleplansforløbet er et struktureret forløb, hvor medarbejderen fra Center for Børn og Forebyggelse påtager sig en tovholderfunktion. Et forløb vil altid indebære aftaler om indsatser i dagtilbuddet og ofte også hjemme. Det kan også indeholde anamnesesamtale med forældrene, observationer, gruppeindsatser i dagtilbuddet osv. Et forløb kan også indeholde en psykologisk eller sproglig udredning med det fokus at kvalificere handleplanen.

### Forløbsbeskrivelse

Forløbet tager altid afsæt i en fælles skriftlig handleplan, som Center for Børn og Forebyggelse tilbyder at være tovholder på. På første møde drøfter vi problemstillingen, tidligere tiltag og deres effekt, samt laver første udkast til en handleplan.

Et handleplansforløb kan have forskellig varighed. Et typisk forløb består af tre til fem handleplansmøder over en periode på tre til fire måneder. Ved hvert møde sætter vi nye mål og evaluerer på den hidtidige indsats. Når vi i fællesskab har afklaret, hvordan man fremadrettet skal arbejde med barnet, og når vi sammen ser tilstrækkelige tegn på forbedret trivsel og læring, afslutter vi forløbet.

### Ramme for samarbejde

Forældrene skal være orienterede og have givet samtykke, før handleplanen kan igangsættes. Derfor er det centralt, at forældrene altid deltager på det første handleplansmøde. Personalet skal afsætte tid til at mødes ca. en gang om måneden og være indstillet på at arbejde med handleplanen mellem møderne.

### Kontakt

Du kan kontakte den psykolog eller tale-/hørekonsulent, som er tilknyttet den daginstitution, som du arbejder i. Se kontaktoplysninger bagerst i guiden.

### Kontakt

Opstart af handleplansforløb prioriteres i et samarbejde mellem medarbejderene i Center for Børn og Forebyggelse og dagtilbuddets ledelse. Dagtilbuddet indkalder til det første handleplansmøde, hvor forældrene skal inviteres med.

# Tværfaglige teammøder

## Målgruppe

Personale i dagtilbud for børn i alderen 0-6 år.

## Formål

Formålet med de tværfaglige teammøder er at give dagtilbuddets personale mulighed for sparring med andre faggrupper, når de har en bekymring for et barn eller en gruppe af børn. I det tværfaglige samarbejde er der både mulighed for at drøfte anonyme problemstillinger og navngivne sager.

## Indhold

De tværfaglige teammøder udgør tværfaglige sparringsrum for personalet og danner rammen om arbejdet med den tidlige indsats.

Ud over dagtilbuddets egne ledere og ressourcepersoner (fx profilpædagog) er psykolog, sagsbehandler (familierådgiver fra StraXen), evt. tale/hørekonsulent, sundhedsplejerske samt relevante vejledere til stede og kan give faglig sparring. Sparringen foregår i anonymiseret form.

## Forløbsbeskrivelse

De tværfaglige møder afholdes ca. en til tre gange i kvartalet. Møderne har en varighed af to timer. Dagtilbuddets ledelse indkalder til møderne.

## Ramme for samarbejdet

Møderne er konsultative og dialogbaserede. Hvis en medarbejder ønsker at få sparring på en sag i teamet, kan medarbejderen henvende sig til sin leder. Medarbejderen kan enten fremlægge en sag anonymt på det tværfaglige møde eller fremlægge en sag på et navngivent barn. Hvis medarbejderen ønsker at drøfte en sag på et navngivent barn, skal der indhentes samtykke fra forældrene. Hvis dette ikke er muligt må en navngiven sag (jf. § 49a) drøftes én gang uden forældrenes samtykke. Der skal altid være forsøgt at indhente forældrenes samtykke til drøftelsen.

## Kontakt

Dagtilbuddets leder



# Tegn Til Tale

## Målgruppe

Pædagogisk personale i dagtilbud.

## Formål

At lære at anvende Tegn Til Tale (TTT) som støttende kommunikation i dagligdagen.

## Indhold

Dette kursusforløb kan indeholde teori bag Tegn Til Tale (TTT); indlæring af tegn, som er relevante i hverdagen; praktiske øvelser samt vejledning vedrørende vedligeholdelse af TTT-miljø.

Kursets konkrete indhold planlægges individuelt afhængigt af personalets/dagtilbuddets behov.

## Forløbsbeskrivelse:

Kurset vil strække sig over fire kursusgange á tre timer.

Kurstidspunkter samt sted aftales individuelt efter tilmelding.

## Ramme for samarbejdet

Der vil efter hver kursusgang blive udleveret øvelser, som skal afprøves og øves i egen praksis. Tilmelding skal ske til Natalia Ouzdenova pr. mail: ouz@ishoj.dk



## Kontakt

Tale-/hørekonsulenterne

Natalia Ouzdenova

Tlf. 2727 4536

Mail: ouz@ishoj.dk

## Mindfulness i arbejdet med børn

### Målgruppe

Personale i dagtilbud for børn i alderen 0-6 år.

### Formål

Formålet med workshoppen er at give deltagerne en introduktion til mindfulness-begrebet, og hvordan dette kan tilpasses og bruges i pædagogisk arbejde med børn.

### Indhold

Mindfulness indebærer et opmærksomt og bevidst nærvær i nuet og at forholde sig venligt uden at dømme. Mindfulness er velegnet til at give børn værktøjer til at finde ro i deres krop, at mindske konfliktniveauet og arbejde med børns trivsel. Forskningsstudier har bl.a. vist, at det kan føre til en øget evne til fokuseret opmærksomhed, større tolerance samt øget empati, selvregulering og selvværd.

### Forløbsbeskrivelse

Workshoppen kommer bl.a. kort ind på grundbegreberne i mindfulness og forskningen omkring mindfulness. Hovedvægten af workshoppen ligger på, hvordan mindfulness kan tilpasses til børn. Der gennemgås forskellige konkrete mindfulness-øvelser til børn såsom:

- Åndedrætsøvelser
- Sanselige
- Afspændingsøvelser og børneyoga
- Opmærksomhedsøvelser
- Øvelser omkring sammenhængen mellem vejrtrækning, krop og sind.

Hertil kommer der konkrete eksempler på, hvordan mindfulness kan implementeres i dagligdagen med børn.

### Kursusdatoer:

Fredag den 23.10 2020

Onsdag den 03.03 2021

### Ramme for samarbejde

Deltagere skal have mod på selv at prøve øvelserne på egen krop. Der vil være både klassiske mindfulness-øvelser til voksne og forskellige mindfulness-øvelser tilpasset børn.

#### Kontakt

Psykolog Mette  
Hjarsø Boyd.  
Tlf. 2949 8793.



## Minikursus for pædagoger om Autismespektrumsforstyrrelser og/eller ADHD

### Målgruppe

Pædagoger i dagtilbud.

### Formål

Formålet med minikurset er at give jer en grundlæggende introduktion til diagnoserne indenfor autismespektret og/eller ADHD og til de udfordringer, der kan være forbundet hermed.

### Indhold

På minikurset får I viden om, hvordan udviklingsforstyrrelser som ADHD og/eller autisme kan påvirke børns adfærd, kommunikation og tilgang til og forståelse af verden. Vi vil blandt andet berøre temaer som:

- Introduktion til diagnoserne
- Flexibilitet og systemtænkning
- Eksekutive funktioner
- Sansefølsomhed
- Trivsel og stress
- Strukturering af dagligdag
- Kommunikation og hjælpemidler
- Forældresamarbejde

Minikurset varetages af dagtilbuddets distriktpsycholog i samarbejde med en kollega fra CBF.

### Forløbsbeskrivelse

Minikurset er som udgangspunkt af 2 timers varighed med oplæg, samt øvelser/ dialog i personalegruppen. På nogle forløb giver det mening at invitere forældre og netværk med ind til kurset og bruge kurset som oplæg for en fælles forståelse og i forlængelse af forældresamarbejde.

### Ramme for samarbejdet

Personalet skal kunne afsætte min. 2 timer til deltagelse i kurset.

#### Kontakt

Dagtilbuddets distriktpsycholog.

# Fysioterapeutisk og ergoterapeutisk vejledning til dagtilbud i Ishøj Kommune

## Målgruppe

Pædagoger og andet personale, der arbejder med børn i alderen 0-6 år i Ishøj Kommune.

## Formål

Tilbuddet består af generel rådgivning og vejledning i dagtilbud. Formålet er først og fremmest at give personalet flere pædagogiske handlemuligheder for at støtte børn med motoriske vanskeligheder.

## Indhold

Via en rådgivende og vejledende indsats understøttes pædagogers og andet personales arbejde med børnenes motoriske- og sansemæssige udvikling. Indsatsen skal ses i sammenhæng med andre forebyggende indsatser.

## Ramme for samarbejdet

Kontakt specialpædagogisk konsulent Sine Edwards med henblik på at aftale eksempelvis deltagelse på et personalemøde el. lign.



### Kontakt

Sine Edwards  
Specialpædagogisk konsulent  
Tlf.: 2322 1822  
Mail: [sined@ishoj.dk](mailto:sined@ishoj.dk)



## Indholdsfortegnelse kapitel 3

### For skoler i Ishøj og Vallensbæk kommuner

#### Indsatser

Åben rådgivning/konsultative møder.....	26
Handleplansforløb .....	26
Vredeshåndtering i indskolingen.....	27
Tværfaglige teammøder.....	27

#### Kurser

Tegn Til Tale (TTT) .....	28
Mindfulness i arbejdet med børn og unge.....	29
Minikursus for lærere/pædagoger om Autismespektrumsforstyrrelser og/eller ADHD.....	29

### For skoler i Ishøj Kommune

#### Indsatser

Fysioterapeutisk og ergoterapeutisk vejledning til personale på skoler og SFO'er i Ishøj Kommune .....	31
Fraværsindsats .....	31
Elevmæglere på skoler i Ishøj Kommune .....	32
Fritidsjobordningen – for unge i Ishøj .....	33

## Åben rådgivning / Konsultative møder

### Målgruppe

Personale på skoler og i fritidsordninger (SFO/FO).

### Formål

Formålet er, at du som fagperson kan få en rådgivning og vejledning omkring en bekymring eller udfordring vedrørende et barn eller en børnegruppe.

### Indhold

Åben konsultation er for dig, som har brug for en uforpligtigende samtale med en professionel fagperson omkring en bekymring eller en udfordring vedrørende et barn eller en børnegruppe. Konsultationen varetages af henholdsvis sundhedsplejerske, familierådgiver, tale-/hørekonsulent og psykolog.

Du vil få lejlighed til at fortælle om den aktuelle problemstilling, og sammen med fagpersonen vil I drøfte forskellige muligheder for at hjælpe barnet/børnegruppen.

### Forløbsbeskrivelse

Hvis du vil have kontakt til en sundhedsplejerske, en familierådgiver, en tale-/hørekonsulent eller en psykolog, kan du henvende dig direkte til dem på kontoret på skolen. Her finder du som regel oplysninger om, hvornår de er på skolen, eller hvordan du kan komme i kontakt med dem. Du kan også tage kontakt til Center for Børn og Forebyggelse.

### Ramme for samarbejdet

Konsultationen er som udgangspunkt anonym og vil ikke blive registreret.

#### Kontakt

Skolens kontor eller Center for Børn og Forebyggelse. Du kan desuden finde kontaktoplysninger på medarbejdere i Center for Børn og Forebyggelse bagerst i guiden.

## Handleplansforløb

### Målgruppe

Børn på skoler og i SFO'er.

### Formål

Formålet med et handleplansforløb er at udforske mulighederne for at tilrettelægge barnets miljø, så trivsel og læring øges.

### Indhold

Et handleplansforløb er et samarbejde mellem skole/SFO, Center for Børn og Forebyggelse og forældre omkring et barns eller en børnegruppes læring, trivsel og udvikling. Et handleplansforløb kan involvere en eller flere faggrupper fra Center for Børn og Forebyggelse. Handleplansforløbet er et struktureret forløb, hvor medarbejderen fra Center for Børn og Forebyggelse påtager sig en tovholderfunktion. Et forløb vil altid indebære aftaler om indsatser i skolen og ofte også derhjemme. Det kan også indeholde anamnese-samtale med forældrene, observationer, gruppeindsatser i skolen m.m. Et forløb kan også indeholde en psykologisk eller sproglig udredning med det fokus at kvalificere handleplanen.

### Forløbsbeskrivelse

Forløbet tager altid afsæt i en fælles skriftlig handleplan, som fra Center for Børn og Forebyggelse tilbyder at være tovholder på. På første møde drøfter vi sammen med forældrene problemstillingen, tidligere tiltag og deres effekt samt laver første udkast til en handleplan. Et handleplansforløb kan have forskellig varighed. Et typisk forløb består af tre til fem handleplansmøder over en periode på fire til fem måneder. Ved hvert møde sætter vi nye mål og evaluerer på den hidtidige indsats. Når vi fælles har afklaret, hvordan man fremadrettet skal arbejde med barnet, og når vi sammen ser tilstrækkelige tegn på forbedret trivsel og læring, afslutter vi forløbet.

### Ramme for samarbejde

Forældrene skal være orienterede og have givet samtykke, før handleplanen kan igangsættes. Derfor skal forældrene deltage på det første handleplansmøde. Personalet skal afsætte tid til at mødes ca. en gang om måneden og være indstillet på at arbejde med handleplanen mellem møderne.

#### Kontakt

Opstart af handleplansforløb prioriteres i et samarbejde mellem medarbejdere fra Center for Børn og Forebyggelse på den pågældende skole/SFO og skolens/SFO'ens ledelse. Skole/SFO indkalder til det første handleplansmøde.

# Vredeshåndtering i indskoling

## Målgruppe

Klasser, årgang eller grupper i skole og SFO (0-3 årg.), hvor lærere og pædagoger oplever trivselsudfordringer.

## Formål

I tæt samarbejde med AKT-lærer, andre ressourcpersoner på skolen og klasseteam kan psykologerne tilrettelægge og igangsætte et vredeshåndteringsforløb med fokus på:

- At styrke børne- og klassefællesskabet.
- At styrke de professionelle håndteringsstrategier til at fremme inklusion.
- At hjælpe børn til mangefacetterede og righoldige forståelser af dem selv og deres klassekammerater.
- At lære gruppen at håndtere svære og udadrettede følelser mere hensigtsmæssigt.

## Indhold

CBF tilbyder et samarbejde med skolens / SFO's ressourcpersoner og teams omkring gruppeforløb med følelshåndtering som omdrejningspunkt. I samarbejdet med ressourcpersoner i indskoling kan psykologerne introducere en række metodiske tilgange, som klassens personale kan anvende i elevkontekster. Formålet er, at eleverne oplever dem selv, hinanden og deres handlinger som meningsfulde; at almengøre og arbejde med følelsesmæssige reaktioner og udtryk – særligt vrede og vredeshåndtering – og at styrke fællesskabets forudsætninger for inklusion.

## Forløbsbeskrivelse

Forløbet består af op til 8 sessioner med klassen, gruppen eller årgangen og herimellem forberedelse fælles mellem skolens ressourcpersoner, klasseteam og CBF personale.

## Ramme for samarbejdet

Repræsentation for skoleledelsen deltager på det første møde, hvor rammer for samarbejdet og aftaler etableres.



### Kontakt

Psykologerne

Velina Larsen Tlf. 2949 8770,

Johanne Wahlstrøm Tlf. 2043 3977 og

Tina Louise Badstue Tlf. 2091 2886

# Tværfaglige teammøder

## Målgruppe

Personale på skoler og i fritidsordninger (SFO/FO).

## Formål

Formålet med de tværfaglige teammøder er at give skolernes og SFO'ernes personale mulighed for sparring med andre faggrupper, når de har en bekymring for et barn eller en gruppe af børn. I det tværfaglige samarbejde er der både mulighed for at drøfte anonyme problemstillinger og navngivne sager.

## Indhold

De tværfaglige møder udgør tværfaglige sparringsrum for personalet og danner rammen om arbejdet med den tidlige indsats.

Ud over skolernes / SFO'ernes egne ledere og ressourcpersoner (fx profilpædagog eller AKT-medarbejder) er psykolog, sagsbehandler (familierådgiver fra StraXen), tale/hørekonsulent, sundhedsplejerske samt relevante vejledere til stede og kan give faglig sparring. Sparringen foregår i anonymiseret form.

## Forløbsbeskrivelse

De tværfaglige møder afholdes ca. en gang om måneden. Møderne har en varighed af to timer. Skolens ledelse indkalder til møderne.

## Ramme for samarbejdet

Møderne er konsultative og dialogbaserede. Hvis en medarbejder ønsker at få sparring på en sag i teamet, kan medarbejderen henvende sig til sin leder.

Medarbejderen kan enten fremlægge en sag anonymt på det tværfaglige møde, eller fremlægge en sag på et navngivent barn. Hvis medarbejderen ønsker at drøfte en sag på et navngivent barn, skal der indhentes samtykke fra forældrene. Hvis dette ikke er muligt må en navngiven sag (jf. § 49a) drøftes én gang uden forældrenes samtykke. Der skal altid være forsøgt at indhente forældrenes samtykke til drøftelsen.

### Kontakt

Skolens leder

# Tegn Til Tale

## Målgruppe

Lærere og pædagoger i skole og SFO.

## Formål

Dette kursusforløb kan indeholde teori bag Tegn Til Tale (TTT); indlæring af tegn, som er relevante i hverdagen; praktiske øvelser samt vejledning vedrørende vedligeholdelse af TTT-miljø.

Kursets konkrete indhold planlægges individuelt afhængig af personalets/skolens behov.

## Forløbsbeskrivelse

Kurset vil strække sig over fire kursusgange á tre timer. Kursustidspunkter samt sted aftales individuelt efter tilmelding.

## Ramme for samarbejdet

Der vil efter hver kursusgang blive udleveret øvelser, som skal afprøves og øves i egen praksis.

## Tilmelding skal ske til

Natalia Ouzdenova pr. mail: [ouz@ishoj.dk](mailto:ouz@ishoj.dk)



### Kontakt

Tale-/hørekonsulenterne

Natalia Ouzdenova

Tlf. 2727 4536

Mail: [ouz@ishoj.dk](mailto:ouz@ishoj.dk)



# Mindfulness i arbejdet med børn og unge

## Målgruppe

Personale i skole og SFO.

## Formål

Formålet med workshoppen er at give deltagerne en introduktion til mindfulness-begrebet, og hvordan dette kan tilpasses og bruges i arbejdet med børn og unge.

## Indhold

Mindfulness indebærer et opmærksomt og bevidst nærvær i nuet og at forholde sig venligt uden at dømmе. Mindfulness er velegnet til at give børn og unge værktøjer til at finde ro i deres krop, at mindske konfliktniveauet og arbejde med deres trivsel. Forskningsstudier har bl.a. vist, at det kan føre til øget evne til fokuseret opmærksomhed, større tolerance samt øget empati, selvregulering og selvværd.

## Forløbsbeskrivelse

Workshoppen kommer bl.a. kort ind på grundbegreberne i mindfulness og forskningen omkring mindfulness. Hovedvægten af workshoppen ligger på, hvordan mindfulness kan tilpasses børn og unge. Der gennemgås forskellige konkrete mindfulness-øvelser til børn og unge såsom:

- Åndedrætsøvelser
- Sanseseleger
- Afspændingsøvelser og børneyoga
- Opmærksomhedsøvelser
- Øvelser omkring sammenhængen ml. vejtrækning, krop og sind

Hertil kommer der konkrete eksempler på, hvordan mindfulness kan implementeres i dagligdagen med børn og unge.

## Kursusdatoer:

Onsdag d. 07.10. 2020

Onsdag d. 17.03. 2021

## Ramme for samarbejde

Deltagerne skal have mod på selv at prøve øvelserne på egen krop. Der vil være både klassiske mindfulness-øvelser til voksne og forskellige mindfulness-øvelser tilpasset børn og unge.

### Kontakt

Psykolog Mette  
Hjarsø Boyd.  
Tlf. 2949 8793.



# Minikursus for lærere/pædagoger om Autismespektrumsforstyrrelser og/eller ADHD

## Målgruppe

Lærere og pædagoger i skole og SFO.

## Formål

Formålet med minikurset er at give jer en grundlæggende introduktion til diagnoserne indenfor autismespektret og/eller ADHD og til de udfordringer, der kan være forbundet hermed.

## Indhold

På minikurset får I viden om, hvordan udviklingsforstyrrelser som ADHD og/eller autisme kan påvirke børns adfærd, kommunikation og tilgang til og forståelse af verden.

Vi vil blandt andet berøre temaer som:

- Introduktion til diagnoserne
- Flexibilitet og systemtænkning
- Eksekutive funktioner
- Sansefølsomhed
- Trivsel og stress
- Strukturering af dagligdagen
- Kommunikation og hjælpemidler
- Forældresamarbejde

Minikurset varetages af skolens distriktpsycholog i samarbejde med en kollega fra CBF.

## Forløbsbeskrivelse

Minikurset er som udgangspunkt af 2 timers varighed med oplæg, samt øvelser/ dialog i personalegruppen. På nogle forløb giver det mening at invitere forældre og netværk med ind til kurset og bruge kurset som oplæg for en fælles forståelse og i forlængelse af skole-hjemsamarbejde.

## Ramme for samarbejdet

Teamet skal kunne afsætte min. 2 timer til deltagelse i kurset.

### Kontakt

Skolens distriktpsycholog.



# Fysioterapeutisk og ergoterapeutisk vejledning skoler og SFO'er i Ishøj Kommune

## Målgruppe

Lærere, pædagoger og andet personale, der arbejder med børn og unge op til 18 år i Ishøj Kommune.

## Formål

Tilbuddet består af generel rådgivning og vejledning i skoler i Ishøj Kommune. Formålet med ydelsen er først og fremmest at give personalet flere pædagogiske handlemuligheder for at støtte børn med motoriske vanskeligheder.

## Indhold

Via en rådgivende og vejledende indsats understøttes læreres, pædagogers og andet personales arbejde med børnenes motoriske- og sansemæssige udvikling. Indsatsen skal ses i sammenhæng med andre forebyggende indsatser.

## Ramme for samarbejdet

Kontakt specialpædagogisk konsulent Sine Edwards med henblik på at aftale eksempelvis deltagelse på et personalemøde el. lign.



### Kontakt

Specialpædagogisk konsulent  
Sine Edwards  
Tlf.: 2322 1822  
Mail: sined@ishoj.dk

# Fraværsindsats

## Målgruppe

Børn og unge med bekymrende skolefravær i Ishøj Kommune.

## Formål

At samarbejde med skoler og andre fagprofessionelle omkring børn og unge med bekymrende skolefravær.

## Indhold

Fraværsindsatsen består af en både proaktiv og en reaktiv del. Den proaktive del tæller bl.a. angstbehandlingsgrupperne for 13-18 årige (Chilled Kids), som tilbydes en gang pr skoleår. Fokus i programmet er at lære de unge nye strategier for, hvordan de selv håndterer angst – med en høj grad af forældreinddragelse.

Den reaktive del består af indsatser målrettet børn/unge, der har en så forhøjet skolefraværsprocent, at skolen eller andre underretter kommunen herom. Fraværskonsulenterne har et nært samarbejde med Straxen om disse børn og unge.

## Forløbsbeskrivelse

Indsatserne kan være meget forskellige i intensitet, varighed og metode. Indsatserne kan involvere familiesamtaler, hjemmebesøg, mentorordning i kortere perioder. Indsatserne involverer altid vejledning til netværket og er netværksbaserede.

## Ramme for samarbejdet

Fraværskonsulenterne kan kobles på en børne-/ungesag efter en underretning om bekymrende skolefravær. Ift. den proaktive del (Chilled-gruppe) kan forældre, børn og professionelle henvende sig til fraværskonsulenterne direkte.



### Kontakt

Fraværskonsulenterne:  
Caroline van Bronswijk  
Tlf. 61 93 62 91  
Youssef Koulij  
Tlf. 30 17 89 32

# Elevmæglere på skolerne i Ishøj Kommune

## Målgruppe

Folkeskoler i Ishøj Kommune, elever på 5. årgang.

## Formål

Tilbuddet er en forebyggende indsats med fokus på at klæde udvalgte elever på til at hjælpe skolens yngre elever med at håndtere mindre konflikter.

## Indhold

Skolen tilbydes at få uddannet et hold elevmæglere á cirka 18-20 elever fra skolens 5. årgang, således at de er klar til at udgøre elevmæglerkorpset, mens de går i 6. klasse. Elevmæglerne inddeles i grupper, og hver gruppe får en dag, hvor de er på "vagt". Når man er på vagt, er man synlig og opsøgende i skolens frikvarterer, hvor man hjælper yngre elever med at løse mindre konflikter. Elevmæglerne kan ligeledes invitere de yngre elever til et mæglingsmøde umiddelbart efter det store frikvarter.

Den gruppe elevmæglere, der har vagt, sidder ligeledes klar til at mægle konflikter i lektionen lige efter det store frikvarter. Her kan konflikter fra frikvartererne løses, ligesom lærere kan sende de yngre elever ned til elevmæglerne i denne lektion. Dette betyder, at man som elevmægler er fritaget for én lektion hver uge. Kommer der ikke elever til elevmægling, går elevmæglerne tilbage i klassen efter 15 min. En af de voksne tovholdere er ligeledes til stede i lektionen efter det store frikvarter.

## Forløbsbeskrivelse

Ved henvendelse indkaldes til et planlægningsmøde, hvor en ledelsesrepræsentant samt skolens kommende tovholdere for elevmæglerkorpset deltager. Her planlægges rammerne for kurset, og der lægges en plan for information til personale, elever og forældre, udvælgelse af elever til kurset, afholdelse af kurset m.v.

## Ramme for samarbejdet

Hvis skolen beslutter sig for at få uddannet elevmæglere, skal der udvælges to lærere/pædagoger, der er tovholdere på indsatsen – disse skal gerne selv være uddannet konfliktmæglere. Tovholdernes opgaver er bl.a. at stå for rekrutteringen af elevmæglerne, at informere skolens personale, koordinere vagtplanen for elevmæglerne, sørge for elevmæglerløj og/eller badges, lokaler, sparring, hjælp ved større konflikter, som elevmæglerne ikke selv kan håndtere m.v.

Selve uddannelsen af elevmæglere tager ca. 15 lektioner, fordelt på to eller tre dage. Skolens tovholdere skal være til stede gennem hele kurset. Skolen stiller lokaler til rådighed.



### Kontakt

Konsulent for proaktiv kriminalitetsforebyggelse Brian Bergmann

Mail: bberg@ishoj.dk

Mobil: 24 98 36 54

Gadeplansmedarbejder

Pia Andersen

Mail: 4pa@ishoj.dk

Mobil: 30 17 89 26



# Fritidsjobordningen – for unge i Ishøj

## Målgruppe

Kriminalitetstruede unge i alderen 15-17½ år og bosiddende i Ishøj Kommune.

## Formål

Formålet med Fritidsjobordningen er at støtte kriminalitetstruede unge i Ishøj i at få et fritidsjob. Unge tilbydes et alternativ til at opholde sig på gaden og får mulighed for at møde positive rollemodeller på arbejdspladsen. Gennem et fritidsjob opnår den unge erfaring med arbejdsmarkedet: hvad det vil sige at have et job, tyde en lønseddel, betale skat og generelt at begå sig på en arbejdsplads?

## Indhold

I samarbejde med det lokale erhvervsliv etableres fritidsjob med erhvervsmentor til unge. Mentoren er en leder eller medarbejder på arbejdspladsen, der har til opgave at støtte den unge i at begå sig på arbejdspladsen.

## Forløbsbeskrivelse

Unge kan være indskrevet i Fritidsjobordningen i op til et halvt år, i særlige tilfælde kan det forlænges i op til tre måneder. Fritidsjobkoordinatoren formidler kontakt mellem den unge og virksomheden, og har løbende kontakt med den unge og virksomheden med henblik på at sikre et godt forløb.

## Ramme for samarbejdet

Unge kan visiteres til Fritidsjobordningen af fagpersoner omkring den unge – eksempelvis den unges lærer - hvorefter der sker en vurdering af, hvorvidt den unge er i målgruppen, og om det vurderes realistisk, at den unge kan varetage et fritidsjob med erhvervsmentorstøtte.



### Kontakt

SSP konsulent Brian Bergmann

Mail: [bberg@ishoj.dk](mailto:bberg@ishoj.dk)

Telefon: 2498 3654

Fritidsjobkoordinator

Anne-Mette Palm

Mail: [apalm@ishoj.dk](mailto:apalm@ishoj.dk)

Telefon: 6114 6005



## Dagtilbud

### Amalieparken

Tale-/hørekonsulent: Stine Winther  
 Psykolog: Velina Larsen  
 Familierådgiver: Clara Linnebjerg

### Birkely

Tale-/hørekonsulent: Connie Henriksen  
 Psykolog: Åsa Egholm  
 Familierådgiver: Susanne Hilleberg

### Bøgely

Tale-/hørekonsulent: Heidi Rasmussen  
 Psykolog: Johanne Wahlstrøm  
 Støtte-/ressourcepædagog: Lene Ørum og  
 Camilla Møller Outsén  
 Sundhedsplejerske: Vikar  
 Familierådgiver: Jonna Schlüter

### Børnehuset Kirkebækskolen

Tale-/hørekonsulent: Amanda Spang-Thomsen

### Dagplejen i Ishøj Kommune

Tale-/hørekonsulent: Berit Jørgensen  
 Psykolog: Marianne Bærenholdt  
 Sundhedsplejerske: Lone Mølgård  
 Familierådgiver: Clara Linnebjerg

### Dagplejen i Vallensbæk Kommune

Tale-/hørekonsulent: Connie Henriksen  
 Psykolog: Marianne Bærenholdt  
 Familierådgiver: Clara Linnebjerg

### Elverhøj

Tale-/hørekonsulent: Marie Pedersen  
 Psykolog: Stine Thomsen  
 Støtte-/ressourcepædagog: Vibeke Seyffart  
 Sundhedsplejerske: Marianne Bidstrup  
 Familierådgiver: Jonna Schlüter

### Femkanten

Tale-/hørekonsulent: Lena Thomar  
 Psykolog: Marianne Bærenholdt  
 Støtte-/ressourcepædagog: Lene Ørum  
 Sundhedsplejerske: Marianne P. Marquard  
 Familierådgiver: Susanne Hilleberg

### Firkløveren

Tale-/hørekonsulent: Lena Thomar  
 Psykolog: Tina Badstue  
 Støtte-/ressourcepædagog: Rikke-Ea Frantzen og vakant.  
 Sundhedsplejerske: Lone Mølgård  
 Familierådgiver: Susanne Hilleberg

### Løkkebo

Tale-/hørekonsulent: Heidi Rasmussen  
 Psykolog: Åsa Egholm  
 Familierådgiver: Susanne Hilleberg

### Mejsebo

Tale-/hørekonsulent: Amanda Spang-Thomsen  
 Psykolog: Susanne Jeppesen  
 Familierådgiver: Clara Linnebjerg

### Nøddeboparken

Tale-/hørekonsulent: Amanda Spang-Thomsen  
 Psykolog: Susanne Jeppesen  
 Familierådgiver: Clara Linnebjerg

### Piletræet (Ishøj)

Tale-/hørekonsulent: Stine Winther  
 Psykolog: Simon Lindhart Malby  
 Støtte-/ressourcepædagog: Janni M. Nielsen og  
 Mia Neergaard Pedersen  
 Sundhedsplejerske: Lone Mølgård  
 Familierådgiver: Jonna Schlüter

### Piletræet (Vallensbæk)

Tale-/hørekonsulent: Heidi Rasmussen  
 Psykolog: Åsa Egholm  
 Familierådgiver: Susanne Hilleberg

### Regnbuen

Tale-/hørekonsulent: Susanne Bibianna Hansen  
 Psykolog: Susanne Jeppesen  
 Støtte-/ressourcepædagog: Mikkel Madsen  
 Sundhedsplejerske: Susanne M. Madsen  
 Familierådgiver: Susanne Hilleberg

### Sommerfuglen

Tale-/hørekonsulent: Malina Terkelsen og Line Bengtsson  
 Psykolog: Velina Larsen  
 Familierådgiver: Clara Linnebjerg

### Stien

Tale-/hørekonsulent: Melina Terkelsen og Line Bengtsson  
 Psykolog: Velina Larsen  
 Familierådgiver: Clara Linnebjerg

### Syvhøjvænge

Tale-/hørekonsulent: Heidi Rasmussen  
 Psykolog: Åsa Egholm  
 Familierådgiver: Susanne Hilleberg

### Troldebo

Tale-/hørekonsulent: Lena Thomar  
 Psykolog: Tina Badstue  
 Støtte-/ressourcepædagog: Suzan Overgaard  
 Sundhedsplejerske: Liselotte Winsløv  
 Familierådgiver: Jonna Schlüter

### Trækronerne

Tale-/hørekonsulent: Susanne Bibianna Hansen  
 Psykolog: Stine Thomsen  
 Støtte-/ressourcepædagog: Vibeke Seyffart, Anders Madsen og  
 Mia Neergaard Pedersen  
 Sundhedsplejerske: Catherine Bell og Charlotte Schubart  
 Familierådgiver: Jonna Schlüter

### **Tvillingehuset**

Tale-/hørekonsulent: Freja Gotthardsen  
Psykolog: Tina Badstue  
Støtte-/ressourcepædagog: Mikkel Madsen og Denise Ankerkilde  
Sundhedsplejerske: Cecilie Hylleberg  
Familierrådgiver: Susanne Hilleberg

### **Ørnebo**

Tale-/hørekonsulent: Freja Gotthardsen  
Psykolog: Susanne Jeppesen  
Støtte-/ressourcepædagog: Anders Madsen  
Sundhedsplejerske: Pia Arenfeldt  
Familierrådgiver: Jonna Schlüter

## **Skoler og SFO**

### **Egholmskolen**

Tale-/hørekonsulent: Amanda Spang-Thomsen  
Psykolog: Caroline van Bronswijk og Julie Hamalainen  
Familierrådgiver: Clara Linnebjerg

### **Gideonskolen**

Tale-/hørekonsulent: Stine Winther  
Psykolog: Susanne Jeppesen

### **Gildbroskolen**

Tale-/hørekonsulent: Freja Gotthardsen  
Psykolog: Linnea Tallingbjerg  
Sundhedsplejerske: Marianne Reves  
Familierrådgiver: Pernille Tomhav

### **Ishøj skole**

Tale-/hørekonsulent: Marie Pedersen  
Psykolog: Stine Thomsen  
Sundhedsplejerske: Marianne Bidstrup  
Familierrådgiver: Clara Linnebjerg

### **Kirkebækskolen**

Tale-/hørekonsulent: Natalia Ouzdenovo og Marianne Juhl Jensen  
Psykolog: Jill Bymit

### **Pilehaveskolen**

Tale-/hørekonsulent: Connie Henriksen  
Psykolog: Velina Larsen og Simon Lindhart Malby  
Familierrådgiver: Susanne Hilleberg

### **Skolen på Ishøjgård**

Tale-/hørekonsulent: Stig Faurdal  
Psykolog: Rebecca Skaarup-Hille, Caroline van Bronswijk og Maj Skov Purup  
Sundhedsplejerske: Marianne Bidstrup  
Familierrådgiver: skiftende

### **Strandgårdsskolen**

Tale-/hørekonsulent: Lena Thomar  
Psykolog: Tina Badstue  
Sundhedsplejerske: Jacqueline Bennett og Sanne Kirstine Holm  
Familierrådgiver: Jonna Schlüter

### **Vallensbæk skole**

Tale-/hørekonsulent: Stig Faurdal og Line Bengtsson  
Psykolog: Annemette Rasch og Simon Lindhart Malby  
Familierrådgiver: Pernille Thomhav

### **Vejlebroskolen**

Tale-/hørekonsulent: Susanne Bibianna Hansen  
Psykolog: Johanne Wahlstrøm  
Sundhedsplejerske: Pia Arenfeldt og Cecilie C. Hylleberg  
Familierrådgiver: Pernille Thomhav

### **Vibeholmskolen**

Tale-/hørekonsulent: Berit Jørgensen  
Psykolog: Lone Hasselmark  
Sundhedsplejerske: Liselotte Winsløw og Joan Hansen  
Familierrådgiver: Susanne Hilleberg

### **Ådalen Privatskole**

Tale/ høre konsulent: Stine Winther  
Psykolog: Johanne Wahlstrøm  
Sundhedsplejerske: Tina Biehl Nielander  
Familierrådgiver: Jonna Schlüter



Nedenfor finder du en oversigt over de medarbejdere i Center for Børn og Forebyggelse, som er ansvarlige for de tilbud og indsatser, som er beskrevet i denne guide Listen er opdelt efter faggruppe.

### Familiebehandlere



**Anne Petersen Frithjof**  
Familieterapeut og socialfaglig konsulent, Ishøjgård  
Telefon: 21 42 30 41, Mail: ape@ishoj.dk



**Bente Madsen**  
Familiékonsulent, Ishøjgård  
Telefon: 20 62 01 51  
Mail: bentm@ishoj.dk



**Bente Roed**  
Afdelingsleder  
Tlf.: 2485 7391  
Mail: broed@ishoj.dk



**Bjørg Elin Skar**  
Familiékonsulent, Ishøjgård og StraXen  
Telefon: 23 43 40 74  
Mail: els@ishoj.dk



**Dorte Alsing Øtoft**  
Familiékonsulent, Ishøjgård  
Telefon: 61 93 62 44  
Mail: 39840@ishoj.dk



**Dorthe Kock**  
Familiékonsulent, Ishøjgård  
Telefon: 61 93 62 68  
Mail: 40299@ishoj.dk



**Jannie Blindum**  
Familiékonsulent, Ishøjgård  
Telefon: 21 74 62 18  
Mail: jbl@ishoj.dk



**Lene Koldby Jensen**  
Familiékonsulent, Ishøjgård  
Telefon: 43 74 20 74  
Mail: 40775@ishoj.dk



**Lone Frederiksen**  
Familiékonsulent  
Tlf.: 4374 2074  
Mail: lohef@ishoj.dk



**Pia Lundsteen Albrechtsen**  
Tlf.:  
Mail: plual@ishoj.dk



**Winnie Pedersen**  
Familiékonsulent, Ishøjgård  
Telefon: 51 32 76 92  
Mail: wjp@ishoj.dk

### Konsulenter m.fl.



**Claudia Hoeschen-Petersen**  
Koordinator  
Telefon: 43 30 31 88  
Mail: 41081@ishoj.dk



**Ditte-Maria Ravn**  
Specialundervisningskonsulent  
Telefon: 43 57 74 07 / 31 13 96 25  
Mail: dmr@ishoj.dk



**Sine Edwards**  
Specialpædagogisk konsulent  
Tlf.: 2322 1822  
Mail: sined@ishoj.dk



**Susanne Pliniusen**  
Konsulent  
Telefon: 43 57 74 11 / 40 16 31 22  
Mail: 35472@ishoj.dk

## Psykologer



**Ása Egholm**  
Telefon: 29 49 87 80  
Mail: aeg@ishoj.dk



**Annemette Rasch**  
Telefon: 29 49 87 84  
Mail: 35743@ishoj.dk



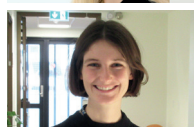
**Caroline van Bronswijk**  
Telefon: 61 93 62 91  
Mail: cavan@ishoj.dk



**Eva Reinhold**  
Tlf.: 23 11 65 16  
Mail: evare@ishoj.dk



**Jill Byrmit**  
Tlf.: 60 18 40 69  
Mail: jtinb@ishoj.dk



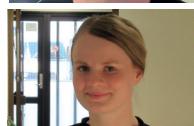
**Johanne Sommer Wahlstrøm**  
Tlf.: 20 43 39 77  
Mail: josow@ishoj.dk



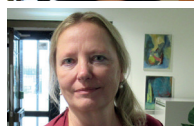
**Julie Korslund Hamalainen**  
Telefon: 20 71 53 46  
Mail: julha@ishoj.dk



**Katrin Magnúsdóttir**  
Telefon: 29 49 87 70  
Mail: kamag@ishoj.dk



**Linnea Holmblad Tallingbjerg**  
Tlf.: 20 43 34 39  
Mail: lihot@ishoj.dk



**Lone Hasselmark**  
Telefon: 20 71 53 02  
Mail: lonha@ishoj.dk



**Maj Skov Purup**  
Telefon: 61 93 62 91  
Mail: 40443@ishoj.dk



**Marianne Bærenholdt**  
Telefon: 29 49 87 77  
Mail: 39491@ishoj.dk



**Mette Hjarsø Boyd**  
Telefon: 29 49 87 93  
Mail: 37196@ishoj.dk



**Rebecca Skaarup-Hille**  
Telefon: 29 49 87 89  
Mail: 36246@ishoj.dk

## Psykologer



**Simon Lindhart Malby**  
Tlf.: 21 43 72 53  
Mail: simal@ishoj.dk



**Stine Thomsen**  
Telefon: 40 22 29 45  
Mail: 39281@ishoj.dk



**Susanne Jeppesen**  
Telefon: 27 27 45 32  
Mail: qsj@ishoj.dk



**Tina Louise Badstue**  
Tlf.: 20 91 28 86  
Mail: tinab@ishoj.dk



**Velina Larsen**  
Telefon: 2949 8770  
Mail: vegel@ishoj.dk

## StraXen



**Clara Linnebjerg**  
Telefon: 43 57 75 78 / 23 22 18 31  
Mail: cblin@ishoj.dk



**Jonna Schlüter**  
Telefon: 43 57 75 78 / 23 22 18 36  
Mail: hlu@ishoj.dk



**Pernille Tomhav**  
Telefon: 43 57 75 78 / 23 22 18 30  
Mail: 38017@ishoj.dk



**Susanne Lærke Hilleberg**  
Telefon: 43 57 75 78 / 23 22 18 20  
Mail: 40934@ishoj.dk

## Støtte- og Ressourcepædagoger



**Anders Madsen**  
Telefon: 20 71 10 94  
Mail: 40030@ishoj.dk



**Camilla Møller Outsen**  
Telefon: 20 71 11 31  
Mail: 38797@ishoj.dk



**Denise Birkestrøm Ankerkilde**  
Telefon: 22 14 52 21  
Mail: dbank@ishoj.dk



**Janni Margrethe Nielsen**  
Telefon: 20 71 53 22  
Mail: 38796@ishoj.dk



**Lene Ørum**  
Telefon: 20 94 63 84  
Mail: lenoe@ishoj.dk



**Mia Neergaard Pedersen**  
Mail: mjepe@ishoj.dk



**Mikkel Gandrup Madsen**  
Telefon: 20 71 53 02  
Mail: mikma@ishoj.dk



**Rikke-Ea Frantzen**  
Telefon: 22 38 19 51  
Mail: rieaf@ishoj.dk



**Suzan Overgaard**  
Telefon: 22 32 73 28  
Mail: suzov@ishoj.dk



**Vibeke Seyffart**  
Mail: vimse@ishoj.dk



**Vivian Buelund**  
Telefon: 20 71 53 68  
Mail: 35711@ishoj.dk

## Sundhedsplejersker



**Cecilie Hylleberg**  
Telefon: 43 57 76 42 / 29 13 11 44  
Mail: 34436@ishoj.dk



**Charlotte Schubart**  
Telefon: 43 57 76 42 / 61 93 62 93  
Mail: 40317@ishoj.dk



**Jacqueline Bennett Frandsen**  
Telefon: 43 57 76 01 / 29 41 35 16  
Mail: jkb@ishoj.dk



**Joan Hansen**  
Telefon: 29 13 11 44  
Mail: johan@ishoj.dk



**Liselotte Winsløv**  
Telefon: 43 57 76 01 / 24 49 35 75  
Mail: lwi@ishoj.dk



**Lone Mølgaard**  
Telefon: 43 57 76 01 / 51 32 76 91  
Mail: lom@ishoj.dk



**Marianne Bidstrup**  
Telefon: 43 57 76 42 / 51 23 13 82  
Mail: mb@ishoj.dk



**Marianne Pihl Marquard**  
Telefon: 43 57 76 01 / 24 84 57 60  
Mail: marpm@ishoj.dk



**Marianne Reves**  
Telefon: 43 57 76 01 / 51 23 13 83  
Mail: mr@ishoj.dk



**Pia Arenfeldt**  
Telefon: 43 57 76 01 / 24 49 35 83  
Mail: pac@ishoj.dk



**Sanne Kirstine Holm**  
Tlf.: 24 22 91 99  
Mail: sakho@ishoj.dk



**Susanne Madsen**  
Telefon: 43 57 76 01 / 51 23 13 86  
Mail: smm@ishoj.dk



**Tina Biehl Nielander**  
Telefon: 43 57 76 01 / 51 23 13 81  
Mail: tdn@ishoj.dk

## Tale-/hørekonsulenter



**Amanda Spang-Thomsen**  
Tlf.: 51546035  
Mail: amris@ishoj.dk



**Berit Jørgensen**  
Telefon: 29 49 87 86  
Mail: 17882@ishoj.dk



**Connie Henriksen**  
Telefon: 29 49 87 79  
Mail: yzh@ishoj.dk



**Marianne Juhl Jensen**  
Telefon: 29 49 87 72  
Mail: majje@ishoj.dk



**Lena Thomar**  
Telefon: 20 91 93 55  
Mail: letho@ishoj.dk



**Freja Gotthardsen**  
Telefon: 40 22 29 50  
frego@ishoj.dk



**Heidi Deckmann Rasmussen**  
Tlf.: 2917 9021  
Mail: heidr@ishoj.dk



**Line Bengtsson**  
Starter 1. oktober 2020



**Marie Steenvang Pedersen**  
Telefon: 29 49 87 74  
Mail: marip@ishoj.dk



**Malina Terkelsen**  
Tlf.: 20 31 33 09  
Mail: mater@ishoj.dk



**Natalia Ouzdenova**  
Telefon: 27 27 45 36  
Mail: ouz@ishoj.dk



**Susanne Bibiana Hansen**  
Telefon: 29 49 87 76  
Mail: 39420@ishoj.dk



**Stig Faurdal**  
Tlf.: 2949 8788  
Mail: stigf@ishoj.dk



**Stine Winther**  
Mail: stivi@ishoj.dk

## Tryghed og Kriminalitetsforebyggelse



**Anne-Mette Palm**  
Telefon: 6114 6005,  
Mail: 37113@ishoj.dk



**Birgitte Mazza**  
Tlf.: 3017 8927  
Mail: zbm@ishoj.dk



**Brian Bergmann**  
Konsulent for proaktiv kriminalitetsforebyggelse  
Telefon: 24 98 36 54  
Mail: bberg@ishoj.dk



**Pia Andersen**  
Gadeplansmedarbejder  
Telefon: 30 17 89 26  
Mail: 4pa@ishoj.dk



**Youssef Koulij**  
Telefon: 3017 8932  
Mail: yok@ishoj.dk

**Center for Børn og Forebyggelse**  
Telefon: 43 57 75 80  
Mail: cbf@ishoj.dk

## **Kolofon:**

Udgivet af CBF, Center for Børn og Forebyggelse,  
Ishøj Kommune, august 2020.

<b>Redaktion:</b>	Center for Børn og Forebyggelse
<b>Foto</b>	Colourbox og Ishøj Kommune
<b>Layout:</b>	Kommunikation, Ishøj Kommune,
<b>Tryk:</b>	Ishøj Kommune