



Nøgletal på det voksenspecialiserede socialområde 4. kvartal 2013

Formålet med nøgletal på det voksenspecialiserede område er at give et overblik over et udgiftstungt område som supplement til budgetopfølgning og som pejlemærke for kommende budgetlægning.

Budget 2013

Administrationen vurderer, at budgettet holder i 2013. Det vurderes, at der kan lægges to mio. kr. tilbage i kommunekassen i forbindelse budgetopfølgning 30.09.2013. Dette skyldes primært, at en udgiftstung enkeltsag blev omkostningsfri for kommunen i 2013, idet borgeren blev anbragt midlertidigt i en sikret boform med fælles kommunalfinansiering. Sagen bliver revisiteret i løbet slutningen af året til et nyt botilbud.

Tilgang i 2014

Sager der forventes at overgå fra børne- og ungeområdet til voksenområdet bliver gennemgået af sagsbehandlere fra begge områder, således at man sikrer at borgeren får det rigtige tilbud ved det 18. år eller efter en endt Særlig tilrettelagt ungdomsuddannelse (STU).

Det forventes, at der overgår 9 borgere til det voksenspecialiserede socialområde. 7 af de 9 borgere forventes at skulle modtage et botilbud i løbet af 2014/2015.

Dette bevirker at der samlet set kan forventes en betydelig større tilgang end afgang i 2014.

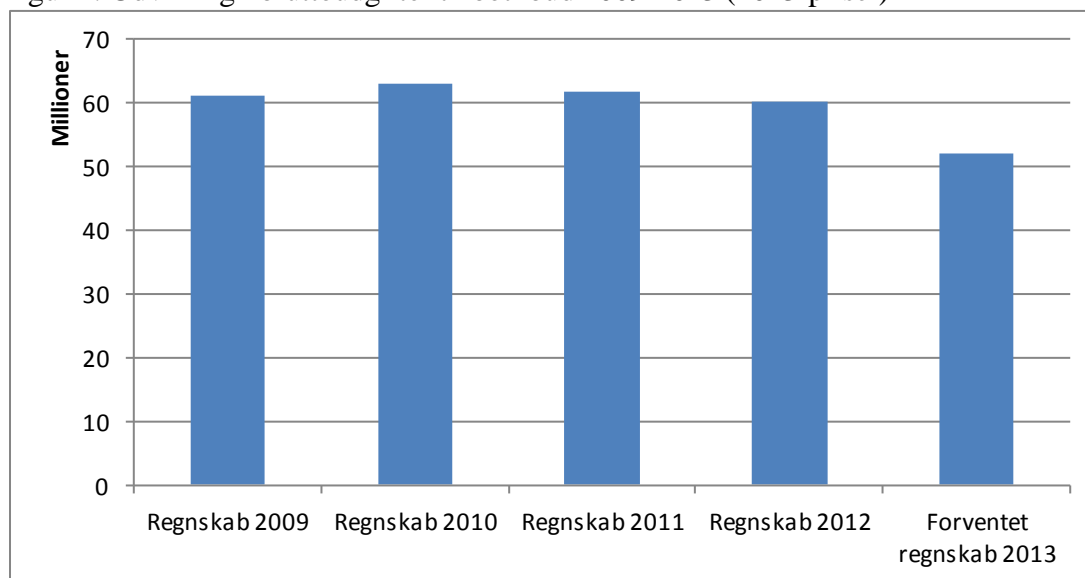
Der er løbende fokus på området og et evt. udgiftspres vil blive håndteret i de løbende budgetopfølgninger.

Botilbud

Botilbud gives til borgere, der på grund af en varig nedsat fysisk eller psykisk funktionsnedsættelse ikke kan klare sig selv i egen bolig. Der kan visiteres til henholdsvis midlertidigt og længerevarende botilbud efter servicelovens § 107 og § 108.

Der er oktober 2013 - 81 borgere på midlertidig eller længerevarende botilbud. Der står 3 borgere på venteliste til botilbud udover.

Figur 1: Udvikling i bruttoudgifter til botilbud 2009-2013 (2013-priser)



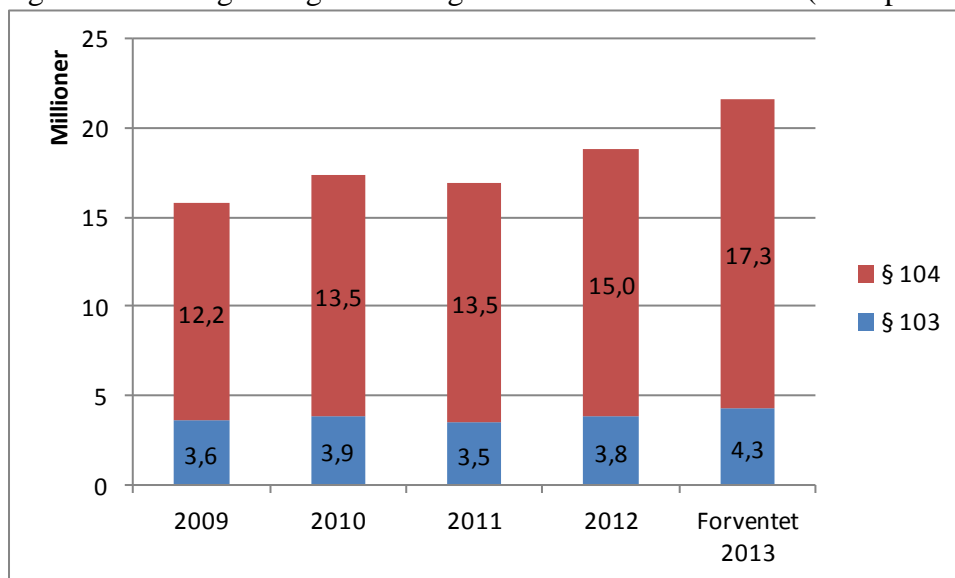
Botilbud er incl. udgifter til voksenplejefamilier og aflastning og botilbuddet Spindehuset § 107.

Baggrunden for udgiftsreduktionen fra 2012 til 2013 er udover enkeltsagen en stram økonomistyring, samt at det er lykkedes at hjemtage borgere til mindreindgribende tilbud i 2013. Samtidigt har Ishøj Kommune ikke accepteret at udvalgte botilbud har forsøgt at opkræve særtakster uden tilstrækkelig dokumentation. Reduktionen skyldes også tekniske forhold nemlig at flere tilbud bliver konteret under § 85 i stedet for § 107. Der har været en udgiftsstigning på næsten 2 mio. kr. på § 85 fra 2012 til 2013..

Dagtilbud

Der visiteres til to former for dagtilbud; beskyttet beskæftigelse efter serviceloven § 103, der er et dagtilbud til borgere med betydelig nedsat fysisk eller psykisk funktionsevne eller med særlige sociale problemer. Aktivitets- og samværstilbud efter serviceloven § 104, der er et dagtilbud til borgere med betydeligt nedsat fysisk eller psykisk funktionsevne eller med særlige sociale problemer.

Figur 3:Udvikling af udgifter til dagtilbud fra 2009 til 2013¹ – (faste priser 2013)

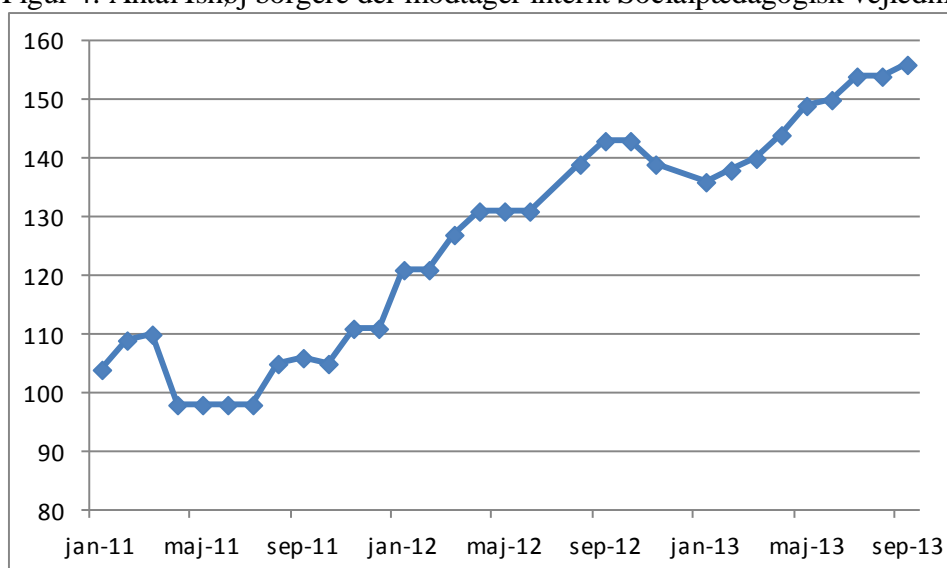


Der er en tilgang af modtagere af dagtilbud i 2013. Blandt andet er der en gruppe af unge borgere, der tidligere har modtaget en STU, der flytter i egen bolig med støtte, og får visiteret et aktivitets- og samværtibud.

Socialpædagogisk støtte eksternt og internt

Ishøj Kommune har sit "eget" hjemmevejlederkorps, der udfører socialpædagogisk vejledning og støtte til borgere i egen bolig med nedsat fysisk og psykisk funktionsevne. Hjemmevejlederkorpset betjener både Ishøj og Vallensbæk borgere. Hjemmevejlederteamet betjener 156 Ishøj borgere med fysiske og psykiske lidelser september 2013. Borgerne modtager et varieret støtte efter behov. Gennemsnitlig modtager borgere primo oktober ca. 2 timer støtte pr. uge. Det er en reduktion på ½ time sammenlignet med 2011.

Figur 4: Antal Ishøj borgere der modtager internt Socialpædagogisk vejledning



¹ Dagtilbud er inkl. kørsel

Der har været en stigning på ca. 9 % i forhold til september året før. Stigningen skyldes primært en større efterspørgsel blandt borgere samt flere hjemtagelser af borgere, der har fået tilbud udenfor kommunen. Desuden har hjemmevejledningskorpset ”overtaget” 9 borgere fra Projekt Satellitkontor samt 6 borgere i forbindelse med overtagelse af det neuropædagogiske område.

Misbrugsområdet

Alkoholmisbrugsbehandling varetages fortrinsvis af Lænken i Glostrup og ambulatoriet i Ishøj. Borgerne har et krav på vederlagsfri ambulans behandling og anonymitet. Stofmisbrugsbehandling bliver primært udført af KABS Glostrup.

Figur 5: Udgiftsudvikling af misbrugsområdet 2009 – 2013 (2013 priser)



Der har været større udgifter på stofmisbrugsområdet i 2013 grundet en tilgang af borgere fra projekt Exit, der får misbrugsbehandling hos crimestop. Modsat har der i 2013 været en indtægt på 500 t. kr. for sag, hvor det nu er afgjort at Ishøj Kommune ikke var betalingskommune i perioden 2010 til 2013. .

/ Thomas Paulsen