



23-04-2020

Supplerende materiale til nøgletal på beskæftigelsesområdet

Dette notat supplerer de nøgletal, som Jobcenter Vallensbæk leverer til Økonomi- og Planudvalget i Ishøj Kommune.

Graferne i det supplerende notat kan til enhver tid udarbejdes (med forbehold for tilgængelige data), så de illustrerer de målgrupper, Økonomi- og Planudvalget særligt ønsker at få belyst.

Ledighed i Ishøj og Vallensbæk

Figur 1 viser udviklingen i ledighedsprocenten i perioden januar 2007- februar 2020 i Ishøj, Vallensbæk og på landsplan¹. Tallene er sæsonkorrigerede. Det er ikke muligt at få nyere data fra de offentlige statistikbanker, da data altid vil være ca. to måneder bagud. For at se coronakrisens påvirkning på udviklingen i ledigheden i Ishøj henvises til vedlagte statusnotat fra Vallensbæk Jobcenter og rapporter fra Styrelsen for Arbejdsmarked og Rekruttering.

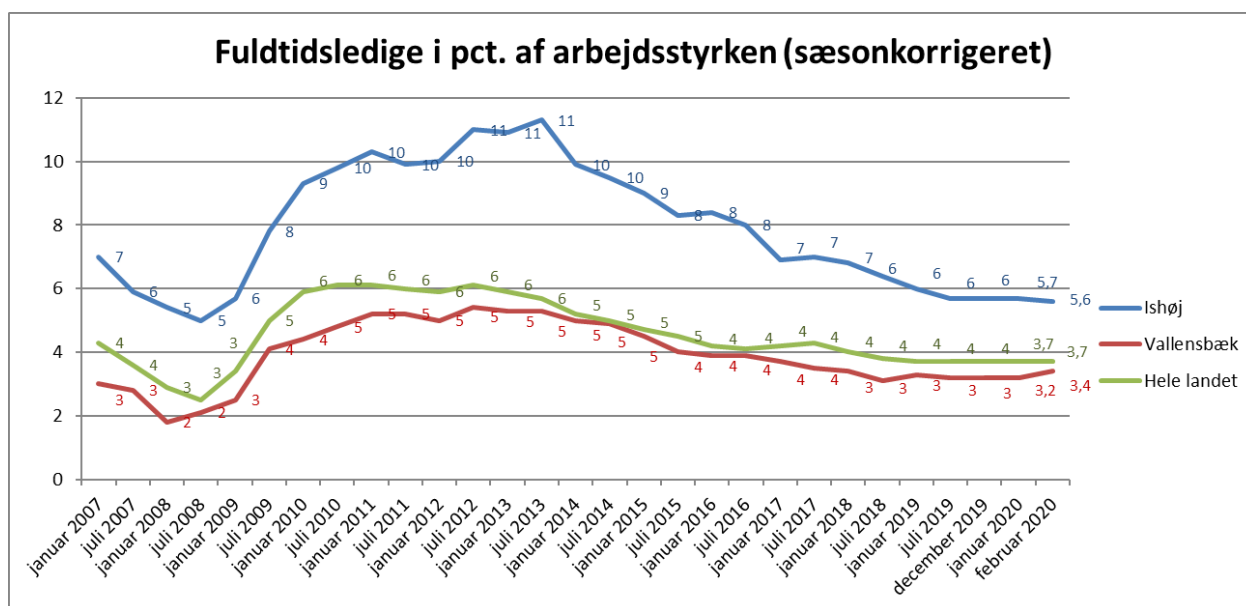
Nedenstående graf viser overordnet, at ledigheden steg markant som følge af den økonomiske krise i 2008 for igen at falde fra starten af 2013 til i dag.

Vallensbæk Kommune har en lavere andel af ledige i forhold til antal indbyggere, men har generelt igennem årene fulgt den samme udvikling og konjunkturpåvirkning som Ishøj Kommune.

Nedenstående figur viser således, at ledighedsprocenten i Ishøj og Vallensbæk følger de samme konjunkturudsving, dog ser det ud til, at en generel stigning i ledigheden rammer Ishøj mere markant sammenlignet med Vallensbæk.

Fra januar 2019 til december 2019 faldt ledigheden fra 6,0 til 5,7 pct. i Ishøj. I Vallensbæk og på landsplan var ledigheden ligeledes faldende i 2019.

I den seneste måling fra februar 2020 var ledighedsprocenten i Ishøj 5,6 pct.



Figur 1: Fuldtidsledige i pct. af arbejdsstyrken, sæsonkorrigeret. kilde: statistikbanken.dk

¹ Definition af ledighed: Bruttoledigheden er en registerbaseret opgørelse af 16-64-årige fuldtidspersoner, som har modtaget dagpenge, kontanthjælp, uddannelseshjælp eller integrationsydelse, og som samtidig vurderes at være jobparate. Bruttoledigheden består af de nettoledige og de ledige, der er i aktivering. Jobcenteret kategoriserer selv kontanthjælpsmodtagerne som hhv. jobparate eller aktivitetsparate. Jobcenterets måde at vurdere borgerne på, har betydning for hvor høj ledighedsprocenten er, fx hvis jobcenteret har en mere optimistisk tilgang ift. borgerens arbejdsevne end i andre kommuner og dermed vurderer flere borgere jobparate.