



Ishøj Landsbyskov

- Udkast til friluftsplán

August 2024



Ishøj Kommune

Notat udarbejdet af:
Niels Lützen
Landskabsarkitekter ApS

INDHOLDSFORTEGNELSE

Ishøj Landsbyskov – udkast til friluftspil

4

Landskabet i dag
Kommunens vision og målsætning

Friluftspil

5

Processen bag

Indgange og information

7

Ankomstarealer og indgange
Ankomstarealer og indgange
Forslag til nye infopunkter

Natur og skovbeplantninger

9

Skoven som det primære element
Delområderne

Faciliteter og aktiviteter

11

Friluftsfaciliteter og funktioner spredt i skoven

Sølandskabet

13

Naturskønne udsigter og oplevelser i Landbyskovens hjerte

Bøgeskoven

15

Åbne søjlehaler, legepladser og naturskønne hvilesteder

Vinterskoven og leopardskov

17

Observation, ro og læring

Den lysåbne egeskov

19

Frugt, farver og friluftsliv i egeskovens lysninger.

Ege-hasselskoven

21

Naturoplevelser og rolige hvilesteder.

Klimaskoven

23

CO₂-binding i et læringsrigt landskab

Den robuste skov

25

Vækst og naturlig succession

Prisoverslag på friluftsinventar

27



*De anvendte fotos i denne rapport er referencer og viser ikke nødvendigvis de præcise faciliteter, der foreslås

ISHØJ LANDSBYSKOV – UDKAST TIL FRILUFTSPLAN

Landskabet i dag

Landsbyskoven ved Ishøj Landsby blev plantet i perioden 2017 -2023 og strækker sig over 35 hektar og omfatter både skov og søer. Skoven er hjemsted for en række forskellige træsorter, herunder bøg, eg, kirsebær og poppel, samt åbne lysninger og vandhuller, som tilsammen skaber et varieret skovmiljø med mange oplevelsesmuligheder. Et over fem kilometer langt stisystem forbinder de forskellige skovområder, hvilket gør det nemt at bevæge sig rundt.

Formålet med dette rekreative skov- og sølandskab er at tilbyde gode rammer for friluftsliv, motion og rekreation samt at fremme en bæredygtig udvikling ved at skabe et bynært skov- og naturområde. For at understøtte dette formål er udarbejdet nærværende udkast til friluftsplàn.

Friluftplanen indeholder forslag til mulige faciliteter og aktiviteter i de enkelte dele af landsbyskoven. Forslagene i planen er ikke finansieret og etableringen afhænger derfor af, at der kan opnås finansiering.

Kommunens vision og målsætning

Ishøj byråd har for perioden 2022 – 2025 vedtaget årligt at afsætte en pulje på million kroner til projekter til fremme af naturen i kommunen (puljen til "Mere natur (f.eks. træer) og flere grønne områder/oaser"). Denne rapport er blevet til i denne kontekst.

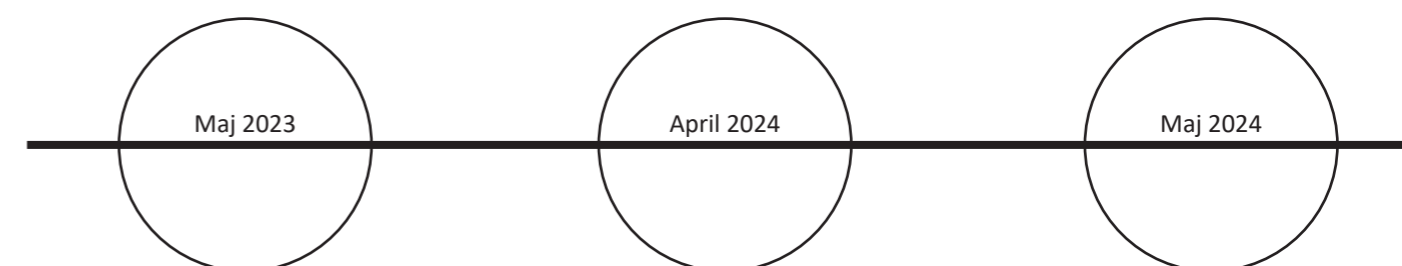
Betydningen af naturen som platform for et aktivt og sundt liv er også et vigtigt element i Byrådets Vision 2023 "Fælles om mulighedernes Ishøj", hvor et af de centrale pejlemærker har fokus på sunde og aktive liv og herunder at kommunen skaber fysiske rammer, som engagerede borgere, aktive foreninger og erhvervslivet kan fylde med aktiviteter, der skaber sunde og aktive liv. Dertil kommer at naturen, det grønne og et rent miljø gør det let og attraktivt at leve aktive udeliv året rundt. Friluftsplàn skal således også medvirke til at understøtte byrådets vision.

FRILUFTSPLAN

Landsbyskoven er designet med fokus på rekreation, beskyttelse af grundvandet og fremme af biodiversitet. Samtidig spiller skoven en vigtig rolle i forhold til klimaet, da træerne kan optage CO2 fra atmosfæren og lagre det i deres stammer, grene, rødder og blade.

Processen bag

I udviklingen af friluftsplàn for Landsbyskoven er der løbende inddraget både borgere, repræsentanter for forskellige brugergrupper og interesseorganisationer. Desuden er der afholdt interviews med forskellige fagpersoner indenfor naturpleje og friluftsliv. Indsigterne fra inddragelsesprocessen er grundlaget for de forslag til faciliteter og aktiviteter, der indgår i nærværende forslag til friluftsplàn.



13.Maj 2023

Klimaskoven bliver rejst som den sidste del af Landsbyskoven. Klimaskoven blev rejst hvor der før var landbrugsjord - 4,5 ha klimaskov med støtte fra Klimaskovfonden. De resterende ca. 2,7 ha skovrejsning er finansieret af Hovedstadens Letbane og er plantet som erstatningsskov fredskov ryddet langs letbanens tracé

Interview

Gennem forløbet er der blevet afholdt møde med både nuværende og potentielle brugere af Landsbyskoven så som naturfaglærere på Ishøj skole og dagplejemødre mv..

Workshop

Workshoppen blev afholdt på Ishøjgård, efter en gåtur gennem Landsbyskoven. Herefter fik borgere fra området og interessenter i projektet mulighed for at bidrage med idéer og input indenfor temaerne natur og friluftsliv.



Gåtur



Workshop



INDGANGE OG INFORMATION

Ankomstarealer og indgange

Landsbyskoven nås i dag via 16 forskellige indgange. Indgange og ankomstarealer skal udover at byde de besøgende velkommen og i begrænset omfang faciliterer cykel og bilparkering, også være med til at binde Landsbyskoven sammen som ét samlet skov-, og naturområde.

Landsbyskoven kobler sig op på et stinetsværk i det omkringliggende landskab - blandt andet Naturstien Strandparken Hedeland der kommer fra nord ved Ege-Hassel skoven og går ned igennem Ishøj Landsby, og Ishøjstien som ender ved Pilemarksvej.

Forslag

Landsbyskoven fremstår i dag noget fragmenteret, opdelt af gennemgående veje og Ishøj landsby. For at skabe en større sammenhæng foreslås derfor at alle indgange forsynes med en form for skiltning, med rute markering. Denne skiltning skal ses i sammenhæng med de eksisterende skilte, der beskriver de forskellige skovmiljøer i Landsbyskoven. Der er placeret skraldespande ved alle ind- og udgange til skoven.

Ankomstarealer og indgange

Eksisterende ankomstarealer

1. P-plads ved Ishøj bygade
2. Indgang fra Ishøj bygade
3. Indgang fra Pilemøllevej
4. P-plads fra Pilemøllevej

Forslag til nye infopunkter

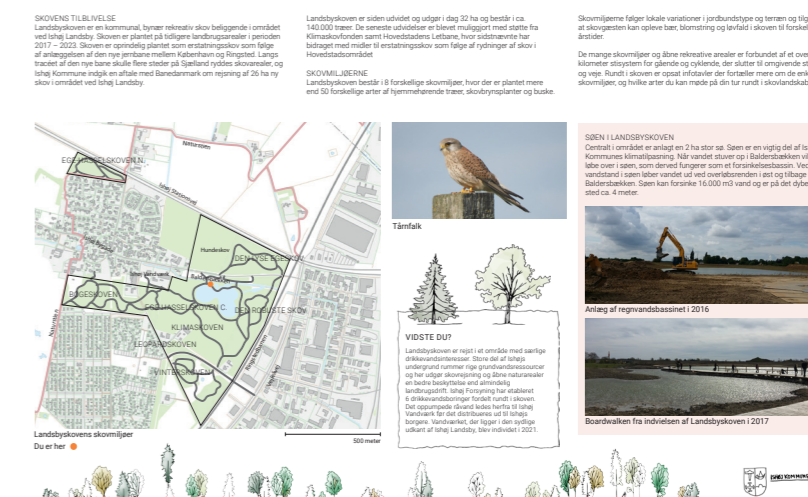
Infopunkterne kan indeholde:

- Markering af en rute-rundgang
- Oplysning om regler for færdsel og god adfærd i naturen
- Referencer til, hvor man digitalt kan hente mere information



Reference billede:
Identitetsskabende oplysningspæle ved alle indgange - rute markering

VELKOMMEN TIL LANDSBYSKOVEN



Eksisterende infotavler beskriver de enkelte skovmiljøer og viser et kort over området til orientering

NATUR OG SKOVBEPLANTNINGER

Skoven som det primære element

Landsbyskoven er en sammenhængende del af landskabet, som samtidig opdeler området mellem industriområdet, Ishøj Landsby og kolonihaveforeningerne. Stisystemet strækker sig fra Ishøj Landsby, krydser engen, omkranser søen og fortsætter ud i skovens forskellige sektioner. Undervejs vil man gå i tæt skov, ind i lysninger, mellem grupper af træer, langs skovkanten og Baldersbækken, over åbne engarealer og til sidst ned til søens bredder.

I midten af skovarealet er etableret en klimaskov, som skal fungere som et demonstrationsprojekt og skabe sammenhæng i Landsbyskoven ved at forbinde de omkringliggende skovarealer. Disse skovarealer består af Ege-hasselskov, Vinterskoven med en højere andel af nåletræer, samt Den Robuste skov, hvor arter er tilpasset de tidligere eksproprierede arealer med udfordret jordstruktur.

I skovens hjørner, som grænser op til de omkringliggende veje og bebyggelse, er plantet rødege i grupper med robuste blomstrende urter som bunddække. Med deres næsten gule forårs løv og markante røde efterårsfarver vil rødegene give skoven en unik identitet og binde de forskellige skovområder sammen til et samlet landskab. Blomsterblandingerne varierer mellem de forskellige områder for at skabe forskellige oplevelser og give bier og sommerfugle et rigt fødegrundlag. Hundeskoven er et indhegnet område bestående af en græsmark med enkelte skovrunddeler, hvor der er masser af plads til, at hunde kan løbe frit rundt. Landsbyskoven er inddelt i nedenstående delområder. Delområderne tager udgangspunkt i terræn, jordbundstype og placering i landskabet, og træartssammensætningen er afstemt på denne baggrund.

Delområderne

- 1. Sølandskabet**
- 2. Bøgeskoven**
- 3. Vinterskoven og Leopardskoven**
- 4. Den lysåbne egeskov**
- 5. Ege-hasselskoven**
- 6. Klimaskoven**
- 7. Den robuste skov**



FACILITETER OG AKTIVITETER

Friluftsfaciliteter og funktioner spredt i skoven

Tilbagemeldinger fra workshop og fra diverse interessenter viser, at der er et gennemgående ønske om at aktiviteterne i Landsbyskoven begrænses eller samles på få steder, således at skoven fremstår mere som et naturområde end som et aktivitetsområde. Det foreslås derfor på den baggrund, at aktiviteter og faciliteter, i første omgang begrænses til nogle af delområderne, idet et naturområde i sig selv er en attraktion.

På samme måde som planter og dyr med tiden vil finde deres plads i den nye skov, så vil det også give mening at den menneskelige aktivitet/brug af skoven, får lov at udvikle sig relativt naturlig med tiden. Det er dog vigtigt at skabe de rette rammer til at understøtte denne udvikling.

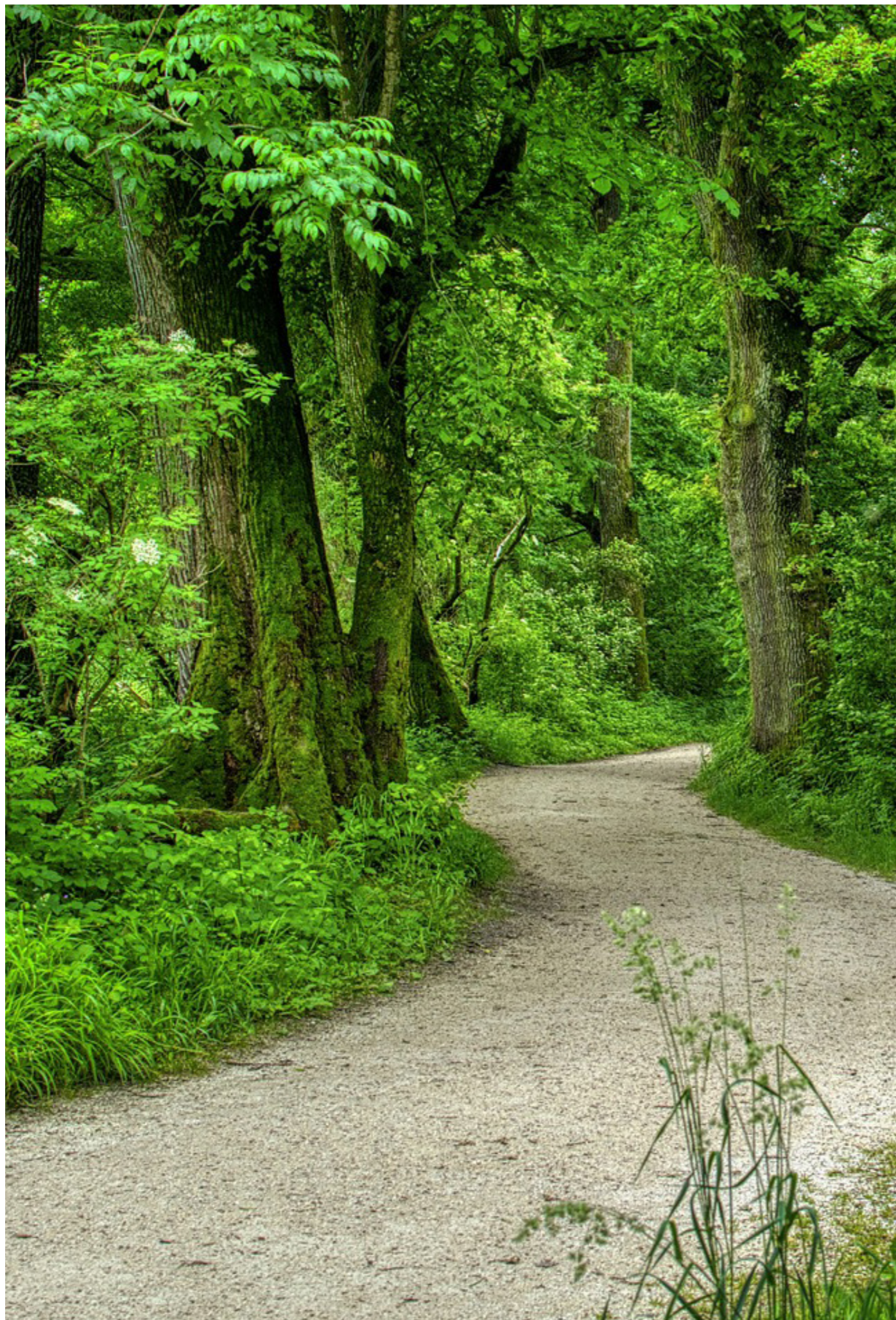
Forslag

Da selve naturområdet udgør en attraktion i sig selv, foreslås aktiviteter og faciliteter etableret steder, hvor den eksisterende natur kan opleves på tæt hånd. Aktiviteterne foreslås med forskellige målgrupper i tankerne, så de tilgodeser brugere på tværs af aldre og interesser – herunder skoler og institutioner, naturentusiaster, børnefamilier, seniorer, motionister og teenagere.

Det foreslås, at aktiviteterne hovedsageligt koncentrerer omkring Sølandskabet, som fungerer som et centralt område i Landsbyskoven, samt i bøgeskoven, der ligger tæt på både Ishøj landsby og Ishøj Skole. Begge delområder er lettilgængelige og har allerede i dag mange besøgende. Vinterskoven, som ligger mere afsides, vil til gengæld være ideel for dem, der søger fred og ro, væk fra hundeluftere og andre besøgende.

Det foreslås, at en del af aktiviteterne i Landsbyskoven skabes af brugerne selv. For eksempel kunne Ishøj Skole bruge skoven i naturfagsundervisningen. En temabaseret læringsrute kunne for eksempel udvikles og etableres i tæt samarbejde med naturfaglærerne, så den opfylder deres specifikke ønsker og behov.

I Landsbyskoven i dag forekommer et fåtal af friluftsfaciliteter. På de følgende sider angives forslag til nye friluftsfaciliteter og aktiviteter og deres placering i de enkelte delområder af skoven beskrives.



Reference billede

1. SØLANDSKABET

Naturskønne udsigter og oplevelser i Landbyskovens hjerte

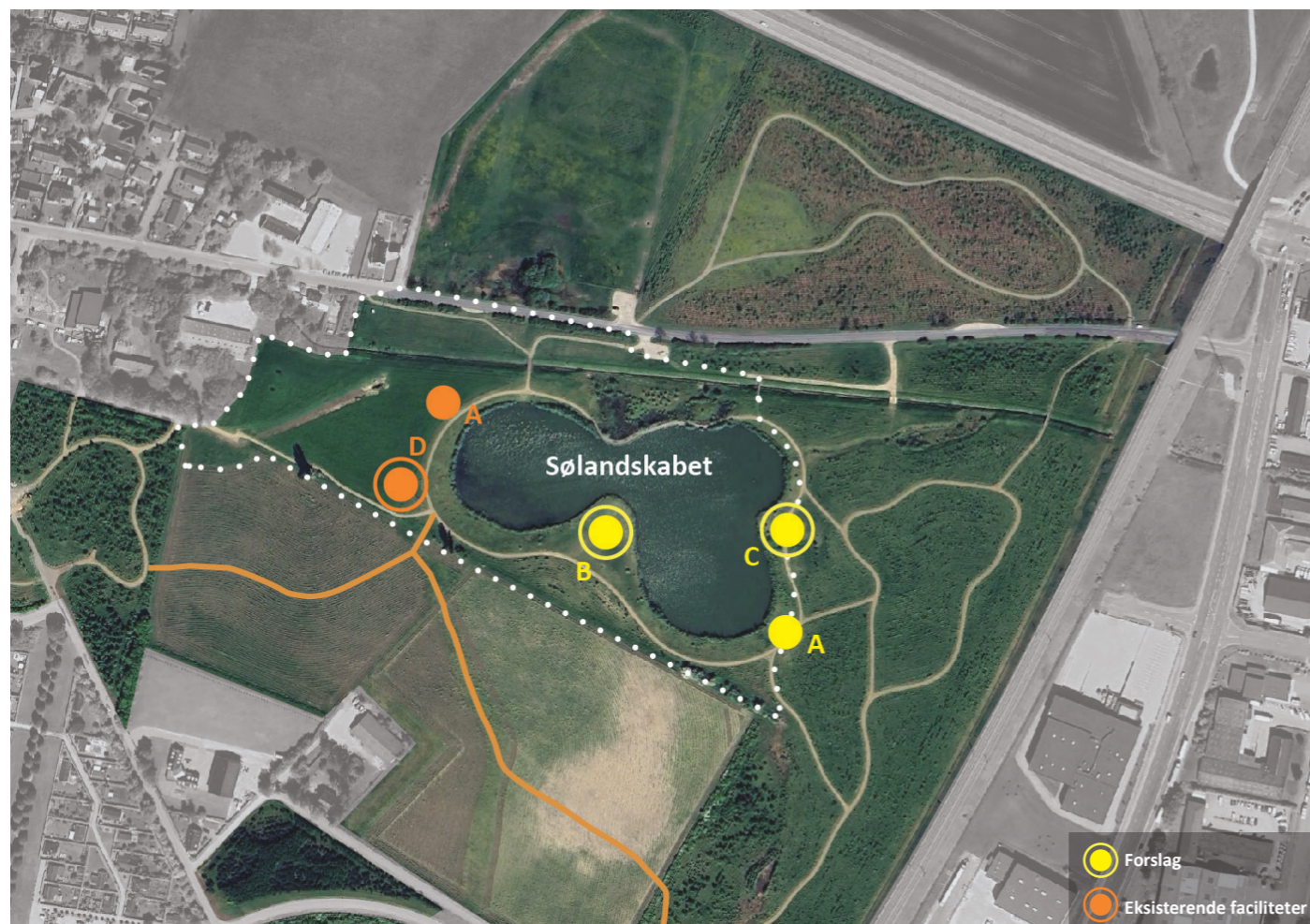
Sølandskabet udgør hjertet af skoven og er et naturskønt område med bakker og sø. Dette let kuperede landskab tilbyder betagende udsigter over søen og engområderne, der strækker sig mod Ishøj Landsby og de omkringliggende skovområder. Skovens lysninger er strategisk placeret for at fremhæve det naturlige terræn og skabe rum for rekreation og oplevelse.

Forslag

For at forbedre besøgenes oplevelse af Sølandskabet foreslås det at implementere yderligere faciliteter, som kan øge områdets attraktivitet som et vigtigt rekreativt og naturbeskyttelsesområde. En central bålplads eller madpakkehus kunne fungere som et naturligt samlingspunkt, hvor besøgende kan samles omkring bålet og nyde naturen.

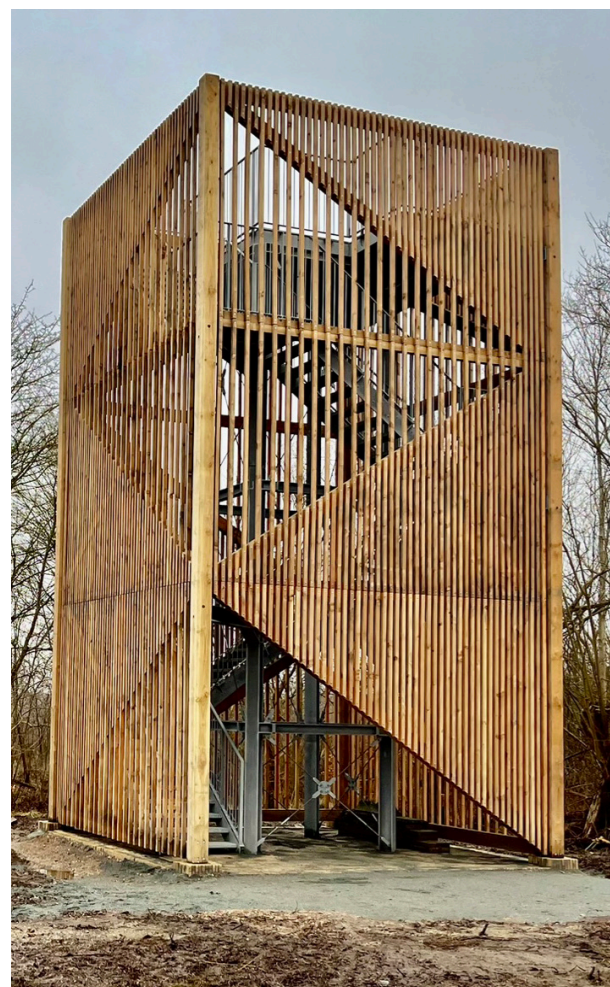
Derudover kunne et fugletårn med udsigt over søen opføres, hvorfra besøgende kan observere fuglelivet. T fugletårn kan tilføre en unik dimension til naturoplevelsen og fremme forståelsen for områdets biodiversitet.

Etableringen af disse faciliteter kan ikke blot forbedre besøgenes oplevelse, men også øge Sølandskabets værdi som en destination, hvor naturinteresserede kan nyde og studere områdets unikke karakter og skønhed.

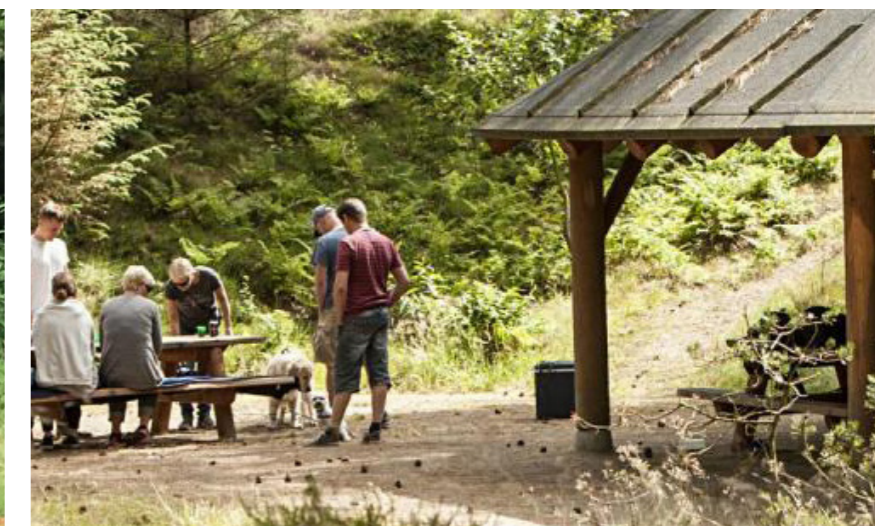


Sølandskabet

(A) Bænk (B) Madpakkehus (C) Fugletårn (D) Væltet træ



Reference billeder: Observere naturen og dyrelivet



Reference billeder: Madpakkehus, bål og grillplads

2. BØGESKOVEN

Åbne søjlehaler, legepladser og naturskønne hvilesteder

Bøgeskoven forventes over tid gradvist at udvikle sig til en imponerende "søjlehal", hvor lange, slanke stammer strækker sig op og danner et åbent rum med fri udsigt under kronetaget. Skoven er opdelt i fire zoner med forskellige arter af hurtigt voksende ammetræer, som er plantet som monokulturer i øer langs stisystemet. Disse stier fører besøgende gennem det varierede skovbryn og ind i lysninger, hvor boldbaner og legepladser tiltrækker forskellige aktiviteter.

Forslag

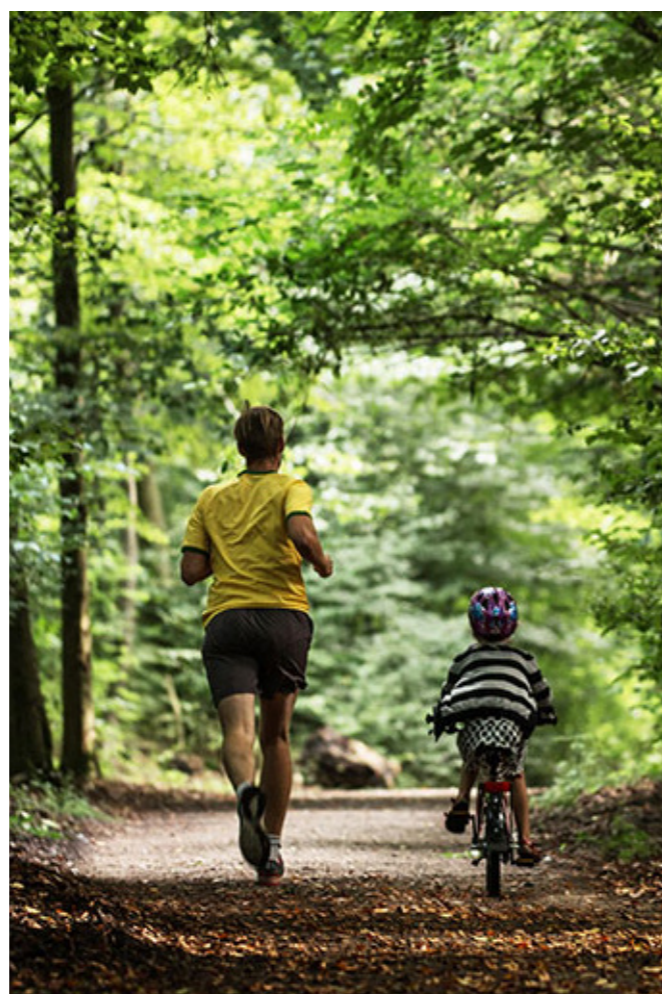
For at forbedre besøgendes oplevelse og interaktion med landskabet, kunne der etableres bænke langs stierne som naturlige hvilesteder i skovmiljøet. Udlægning af væltede træstammer i den store lysning og langs skovbrynet vil ligeledes kunne anvendes som naturlige opholds- og siddepladser samt legemuligheder. Der kunne også overvejes at etablere løberuter eller lignende faciliteter, som kan tiltrække motionister og yderligere berige områdets rekreative tilbud.



Bøgeskoven (A) Bænk (B) Leg- Forhindrebane (C) Væltet træ (D) Legeplads (E) Udendørs fitness



Reference billede: Bænk i skovbryn



Reference billede: Aktiv brug af skoven



Reference billeder: Naturlige lege elementer



3. VINTERSKOVEN OG LEOPARDSKOV

Observation, ro og læring

I området omkring den eksisterende padeddam findes en blandingskov af bøg og nåletræer samt en robust skov og en eng med en lille sø. En større holm med spidsløn og rødeg dominerer midt i engen, hvor spidslønnens tidlige blomstring varslers forårets komme, og dens gule løv i efteråret kontrasterer smukt med rødegens røde blade. Nåletræsgrupper i bøgeskoven skaber grønne oaser, synlige selv om vinteren.

Skovbrynet beriges af grupper af nåletræer samt blomstrende træer og buske som mirabel, weichsel og kvalkved, der tilføjer variation og markante konturer både på nært hold og fra afstand. Disse kan samtidig give ly og næring til fugle og småvildt året rundt.

Forslag

For at forbedre brugernes interaktion med søen og padderne foreslås etablering af en platform ved den eksisterende padeddam. Platformen vil give besøgende mulighed for at observere og lære om dyrelivet uden at forstyrre dammen eller det omkringliggende naturlige miljø. I en af lysningerne med skovbrynet som en naturlig baggrund kunne der overvejes at etablere en bålplads med bord/bænkesæt i nærheden, som et samlingspunkt. Dette forslag vil ikke blot støtte områdets funktion som et naturligt tilflugtssted, men kan også fungere som et sted for naturundervisning og rekreation.



Vinterskoven og Leopardskoven

Ⓐ Bænk Ⓑ Bålplads Ⓒ Salamanderplatform



Reference billeder: Aktiviteter ved bålplads



Reference billeder: Platform ved vandhul

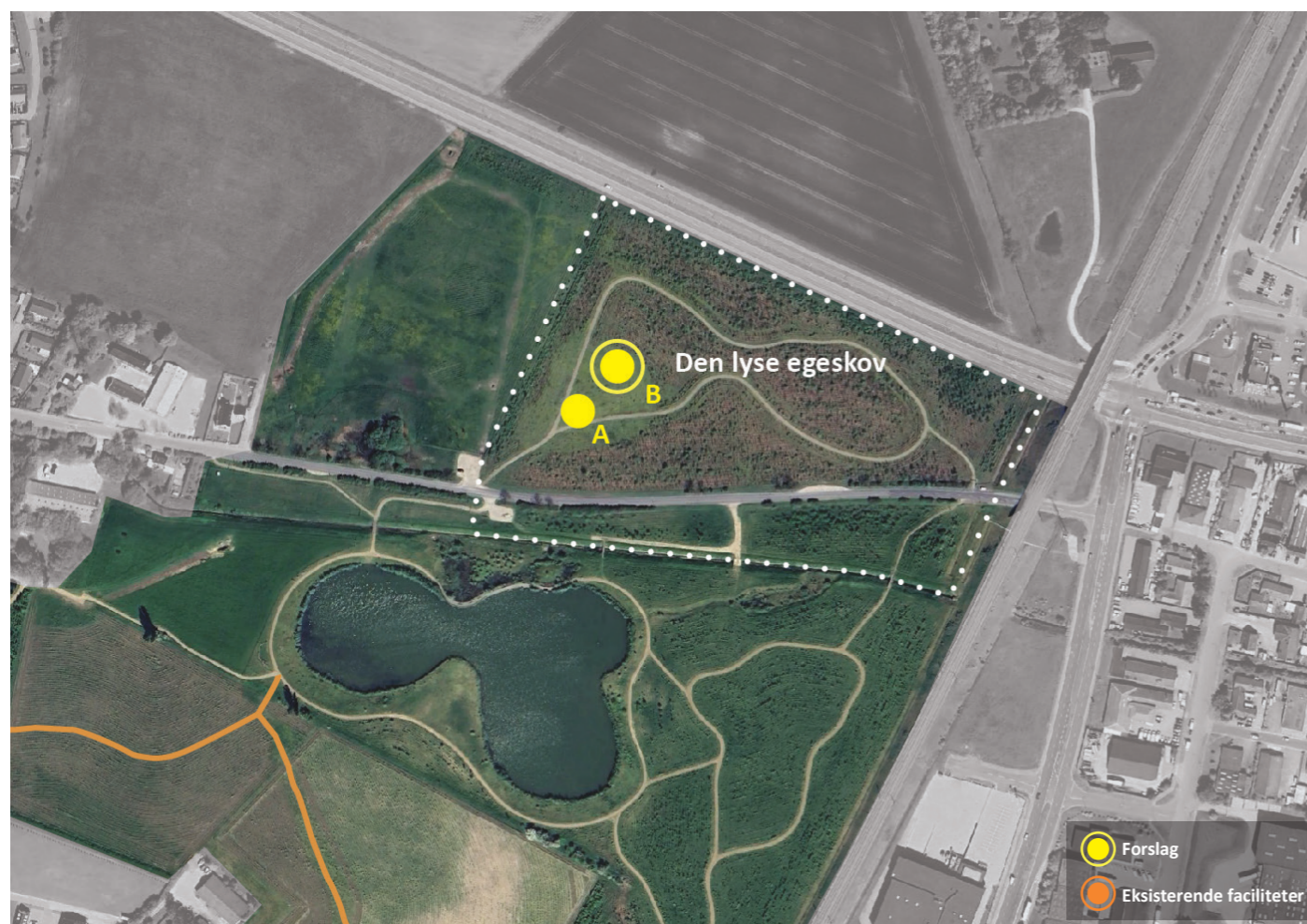
4. DEN LYSÅBNE EGESKOV

Frugt, farver og friluftsliv i egeskovens lysninger.

I den lyse egeskov spiller tarmvridrøn en central rolle med sine unikke bær og smukke efterårsfarver, hvilket bidrager markant til skovens karakter. Dette område er karakteriseret af træer og buske med bær og frugt, og der er plantet frugttræer i en af lysningerne. Stien fører gennem frugtlunden og fortsætter gennem en hasseltunnel ud til åbningen i vest brynet, hvor bærbuske vokser i grupper. Stien danner en rundtur gennem skoven med adgang fra både øst og vest. Ved vest brynet skaber tarmvridrøn en farverig synlighed fra vejen og Ishøj Landsby. Skovbrynet rummer også en mangfoldighed af arter som solbær, ribs, skovæble, pære, kræge og hassel, som beriger skovens biodiversitet og tiltrækker forskelligt dyreliv.

Forslag

For at øge besøgendes oplevelse af området foreslås at etablere et opholdsområde i forbindelse med lysningen med frugttræerne. Opholdsområdet vil kunne understøtte skovens rolle som et naturligt og indbydende rekreativt område. Besøgende vil her kunne nyde skønheden i skovmiljøet, samtidig med at de har mulighed for at plukke og smage frugterne i sæsonen. Opholdsområdet kan også tilbyde en mulighed for naturundervisning. En bænk foreslås placeret i overgangen til lysningen med frugttræer.



Den lysåbne egeskov

Ⓐ Bænk Ⓑ Mødested - platform



Reference billede: Platform som mødested

Reference billede: Naturundervisning



Reference billeder: Sanke muligheder



Ege-hasselskov

Ⓐ Bænk

5. EGE-HASSELSKOVEN

Naturoplevelser og rolige hvilesteder.

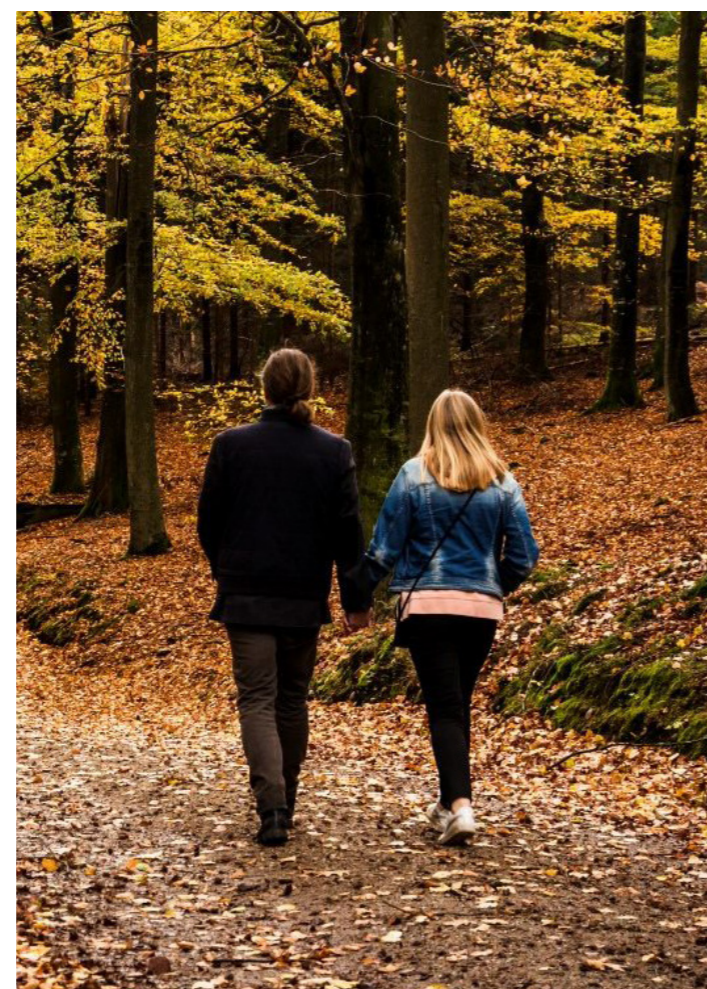
Ege-hasselskoven karakteriseres af egens åbne kroner, som muliggør en veludviklet underskov og busklag, der hurtigt bidrager til skovens naturoplevelser. Underskoven tilbyder også føde og rede pladser til en mangfoldighed af fugle, egern og andre smådyr. I skovens lysninger er der plantet frugttræer, som beriger oplevelsen både ved blomstring og under frugtmodningen om sensommeren. Ege-hasselskoven er delt i en nordlig del og en central del.

I den nordlige del er stisystemet integreret med Naturstien Strandparken-Hedeland, hvilket giver mulighed for sammenhængende naturoplevelser. Ege-hasselskovens træ- og buskarter genfindes i skovbrynene mod nord og vest, hvor buske som kvalkved og tjørn lyser op under blomstringen, og hvor hasselnødder kan plukkes om efteråret.

Den centrale ege-hasselskov indeholder 23 forskellige træ- og buskarter, hvoraf de fleste er hjemmehørende. Undtagelserne er vandgran, lærk, ægte kastanje og valnød, som betragtes som fremtidige klimaarter. Disse fire træer arter er plantet i tre holme for at skabe variation i skoven. Dette område ligger centralt i Landsbyskoven og fungerer som et lille åndehul, der indbyder til ro og fordybelse i naturen.

Forslag

I den nordlige del af skoven kan der for at styrke besøgendes oplevelse af området foreslås, at opsætte bænke langs stierne ved lysningerne med frugttræer. I den centrale del af skoven foreslås opsat en bæk ved en af holmene.



Reference billeder: Variation gennem året



Reference billeder: Oplev naturen

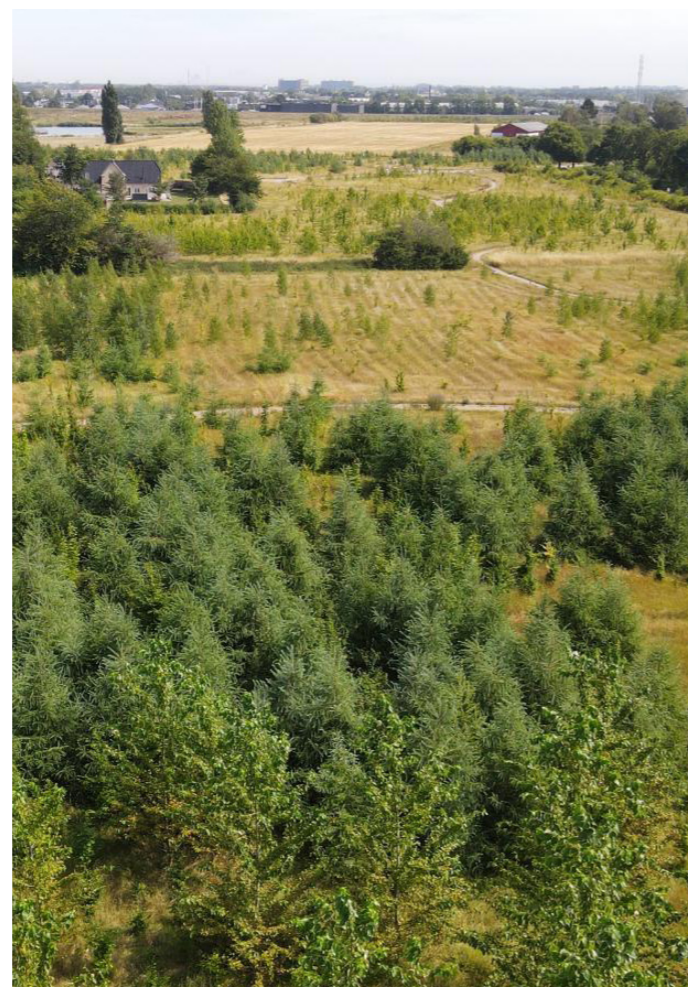


Klimaskoven

A Bænk



Skov driftes med henblik på Co2 lagring



6. KLIMASKOVEN

CO2-binding i et læringsrigt landskab

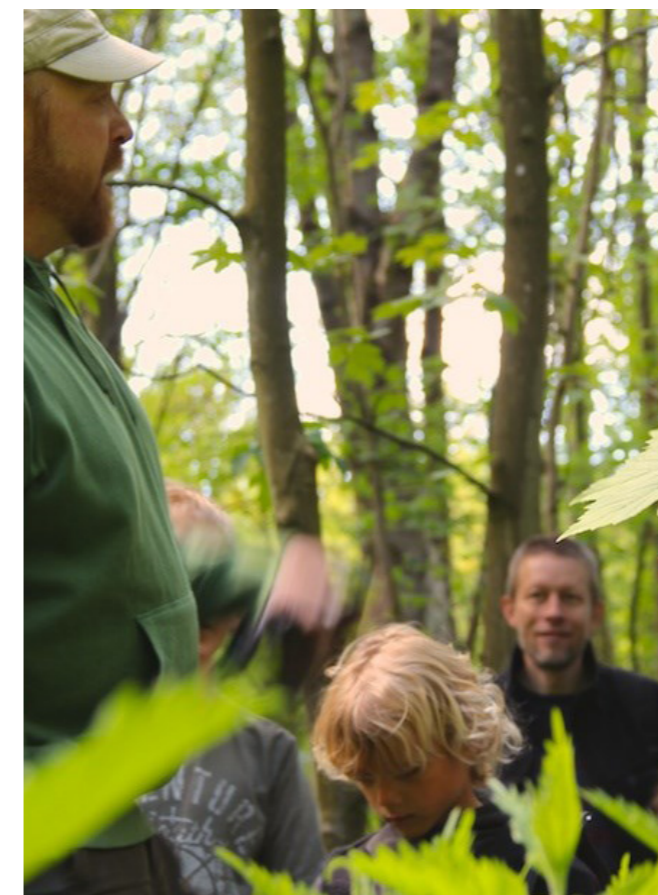
Klimaskoven er artsrig med 30 forskellige træ- og buskarter, herunder hurtigt voksende rødel og nåletræer. Ved valg af arter er der lagt vægt på kulstofbinding, lagring og biodiversitet, samtidig med at den rekreative og oplevelsesmæssige værdi bevares. Hovedsageligt er der plantet hjemmehørende arter, herunder tidlige pollen- og nektarkilder, som gavner insektlivet. Der indgår også en betydelig andel af blomstrende og bærbærende buske i skovbrynet, samt skyggetålende buske i kernearealet for at skabe en etageret skovstruktur. Ege-blandskovens kerneareal omfatter pionerarter som rødel, der har en kortere livscyklus og fungerer som ammetræ. Ammetræerne fjernes over tid, når de omkringstående træer er blevet levedygtige. Nogle rødeltræer bør dog bevares for at understøtte biodiversiteten knyttet til nedbrydningsfasen, som opstår tidligere end for klimaksarterne.

Skoven består af en blanding af arter med varierende vækstrater og levetider, hvilket bidrager til CO2-binding og -lagring på forskellige niveauer. Der er plantet to holme med henholdsvis nåletræer (douglas, sitka, kæmpegran, rødgran) og stilkeg. Formålet med disse holme er at illustrere de forskellige træarters evne til at binde og lagre CO2.

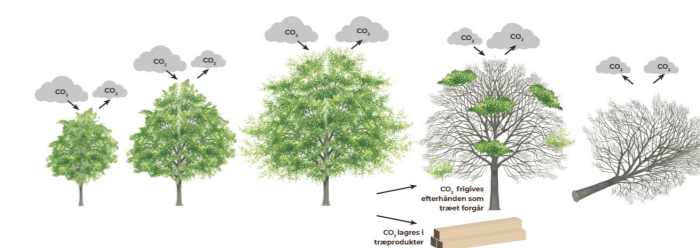
Forslag

Hele området er udpeget som et område med særlige drikkevandsinteresser, og Ishøj Forsyning har i 2021 indviet et vandværk, der henter drikkevand fra borer placeret i Landsbyskoven. Området kan bruges i undervisning om CO2 udledning og hvordan træer binder det. Der foreslås opsat en bænk ved holmen med nåletræer.

Dette område af Landsbyskoven er indhegnet for at beskytte træerne mod skader fra vildt. Dette skal sikre, at træerne får optimale vækstbetingelser, så de bedre kan binde CO2. Der foreslås derfor ikke yderligere faciliteter i dette skovområde.



Reference billeder: Formidling om klimaskovens formål





7. DEN ROBUSTE SKOV

Vækst og naturlig succession

På bakken, dannet af overskudsjord fra anlægsarbejdet af den højtliggende højhastighedsjernbane, og i området omkring søen, findes en mangfoldighed af robuste og vækstkraftige arter. Her bidrager planter som rødeg med sin hurtige vækst og smukke efterårsfarver, sammen med hvidpil, lind, lærk, rødel og sitka-gran, til skovens karakter mellem søen og den nye jernbane.

Områderne nær søen er overladt til fri succession, hvor naturen får lov til at udfolde sig og transformere bar jord til selvgroet skov. Området får lov at udvikle sig naturligt til fordel for skovens vilde dyr og planter.

Forslag

I denne del af skoven er den primære aktivitet, at gå på stierne og opleve skovens dyr og planter, og fordybelse. Menneskeskabte aktiviteter eller faciliteter, forsøges derfor holdt på et minimum i denne del af Landsbyskoven.

Denne tilgang forventes at bidrage til, at områdets naturlige præg bevares, mens kun de etablerede stier bryder landskabet og muliggør tilgængelighed for besøgende. Dette understøtter områdets rolle som en naturlig bufferzone mod jernbanens påvirkning og fremmer en harmonisk integration i landskabet.

Den Robuste skov



Reference billeder: Oplev naturen



Reference billeder: Nysgerrighed og fordybelse i den Robuste Skov

PRISOVERSLAG PÅ FRILUFTSINVENTAR

I det følgende er oplyst en samlet opgørelse af forslagene til yderligere faciliteter i Landsbyskoven, herunder estimerede etableringsomkostninger

1. Sølandskabet	
Fugletårn	ca. 350.000 - 450.000 kr
Madpakkehus	50.000 - 250.000 kr.
Bænk	ca. 5.000 - 10.000 kr
2. Bøgeskoven	
Leg- og forhindringsbane	ca. 50.000 - 100.000 kr
Væltet træ	ca. 10.000 - 30.000 kr
To bænke	ca. 10.000 - 15.000 kr
3. Vinterskoven og Leopardskoven	
Platform ved sø	ca. 115.000 - 200.000 kr
Bålplads	ca. 15.000 - 40.000 kr
Bænk	ca. 5.000 - 10.000 kr
4. Den lysåbne egeskov	
Platform i terræn	ca. 30.000 - 45.000 kr
Bænk	ca. 5.000 - 10.000 kr
5. Ege-hasselskoven	
Tre bænke	ca. 15.000 - 20.000 kr
6. Klimaskoven	
En bænk	ca. 5.000 - 10.000 kr
Løberute igennem flere delområder bl.a. Sølandskabet og Bøgeskoven	
Oversigtstavle	ca. 10.000 - 15.000 kr
Retningsgiver pr. stk.	ca. 500 kr - 1.500 kr





Ishøj Kommune

Notat udarbejdet af:

Niels Lützen
Landskabsarkitekter ApS

August 2024