



Pædagogisk læreplan for Trækronerne



- Indledning → Om Trækronerne → Vores pædagogiske tilgang → Det arbejder vi med lige nu
- Trækronernes arbejde med det fysiske, psykiske og æstetiske børnemiljø
- Sådan arbejder Trækronernes med inddragelse af lokalsamfundet

Den styrkede pædagogiske læreplan

- Kort præsentation → Sådan arbejder Trækronerne med elementerne i læreplanen
- Sådan arbejder Trækronerne med de seks læreplanstemaer

Kvalitet i dagtilbud

- Præsentation kvalitetsparametrene for Ishøj Kommunes dagtilbud
- Trækronernes arbejde med kvalitetsparametre → Trækronernes evalueringskultur

Pædagogisk ledelse

- Faglig ledelse i Trækronerne → Inddragelse af forældrebestyrelsen

Vend tilbage til følgende forsider:

- Trækronernes hjemmeside



Indledning

- PÆDAGOGISK LÆREPLAN FOR TRÆKRONERNE

Den pædagogiske læreplan for Trækronerne tager udgangspunkt i [den nationale pædagogiske læreplan](#), [Ishøj Kommunes Børne- og ungepolitik](#) og [Ishøj Kommunes dagtilbudsstrategi](#), som udgør denne fælles ramme for det pædagogiske arbejde i alle dagtilbud i Ishøj Kommune. Vores arbejde med den pædagogiske læreplan og Ishøj Kommunes dagtilbudsstrategi udgør også grundlaget for Ishøj Kommunes pædagogiske tilsyn.

Vi arbejder målrettet og systematisk med kvalitet i dagtilbud. Det gør vi, fordi vi ved, at dagtilbud af høj kvalitet har en væsentlig betydning for, hvordan børn klarer sig senere i livet. Forskningen viser nemlig, at børn der har gået i et dagtilbud af høj kvalitet, klarer sig bedre i skolen, har færre adfærdsproblemer og generelt trives bedre. Vores arbejde bygger derfor grundlæggende på [kvalitetsparametre](#), som dagtilbuddene i Ishøj Kommune har udviklet i fællesskab. Kvalitetsparametrene understøtter og er indbygget i vores pædagogiske læreplan.

Vores pædagogiske arbejde tager udgangspunkt i børnenes trivsel og i hvad børnene har behov for at lære og udvikle lige nu og i fremtiden. Vores pædagogiske læringsmiljø og de pædagogiske aktiviteter vi tilrettelægger skal derfor understøtte og være målrettet børnenes behov for trivsel, læring, udvikling og dannelse hele dagen og i alle aktiviteter både i børnenes egen leg, planlagte vokseninitierede aktiviteter, spontane aktiviteter og daglige rutiner. Det gør vi på en måde så at alle tilstedeværende børn kan deltage med succes, at læringen foregår på børnenes præmisser, at børnenes mødes positivt og individuelt og at *alle* børn har del i det gode læringsmiljø – også børn i udsatte positioner og børn der har det svært.

Det at være barn har en værdi i sig selv. Derfor værner vi om børns ret til at være børn, til at være forskellige og til at udvikle sig i forskelligt tempo, således at alle børn får lige muligheder for at nå deres fulde potentiale. Vi har fokus på, at drage omsorg for, stimulere og udfordre børnene for at understøtte deres udvikling, læring, trivsel og dannelse.

Børn skal være, børn skal lære, børn skal lege, børn skal gøre og børn skal høre til

Vend tilbage til følgende forsider:

- [Pædagogisk læreplan for Trækronerne](#)
- [Trækronernes hjemmeside](#)



Vores pædagogiske tilgang

- PÆDAGOGISK LÆREPLAN FOR TRÆKRONERNE

I Trækronerne arbejder vi ud fra en inkluderende og anerkendende tilgang.

Det gør vi for at alle børn skal have mulighed for at udvikle sig til et helt menneske, hvor deres fulde potentiale er udnyttet. Alle børn skal at indgå i relationer, hvor de har følelsen af at tilhøre til et eller flere fællesskaber.

Det betyder blandt andet, at vi hjælper barnet med at få venner og indgå i legefællesskaber. Børnefællesskaber har høj prioritet i vores daglige pædagogiske arbejde, hvilket kommer til udtryk i de læringsrum vi opstiller i løbet af dagen, det kan være på legepladsen, dialogisk oplæsning, bevægelse med mere. Vi møder barnet anerkendende i vores relation som er præget af omsorg, følelsesmæssigt engagement, opmærksomhed og interesse.

I vores pædagogiske arbejde tager vi udgangspunkt i barnets nærmeste udviklingszone og i samarbejde med forældrene arbejder vi med børnenes læring, udvikling, trivsel og dannelse.

Det gør vi blandt andet ved:

- Opstartssamtale
- Daglig kontakt
- Aula
- Forældresamtaler med udgangspunkt i dialogprofilen: "hjernen og hjertet".

Vi har fokus på det inkluderende forældresamarbejde, hvilket betyder, at vi arbejder ud fra tanken om at alle er en del af vores institution og dermed indgår i fællesskabet.

Det betyder at: Vi forventer I er interesseret i jeres barns trivsel og udvikling i Trækronerne. Vi har en forventning om at I følger med i Trækronernes dagligdag på de forskellige platforme, vi som dagtilbud gør brug af. Trækronerne inviterer ind til blandt andet temafest, juleåbent hus og forældre foredrag.

Vi er særlig opmærksom på de forskellige overgange i børns liv, det er vi fordi vi ved at overgange har stor betydning for børns udvikling. Børn kan opleve skift som savn og tab. Derfor arbejder vi med at skabe sammenhæng ved at:

- Tilbud om opstartsmøde fra hjem til dagtilbud i samarbejde med sundhedsplejerske.
- Besøg og genbesøg mellem vuggestue og børnehave
- Brev fra vuggestuen til børnehaven om barnets styrker
- Ligeledes arbejder vi med overgange fra børnehave til SFO/skole.

Vend tilbage til følgende forsider:

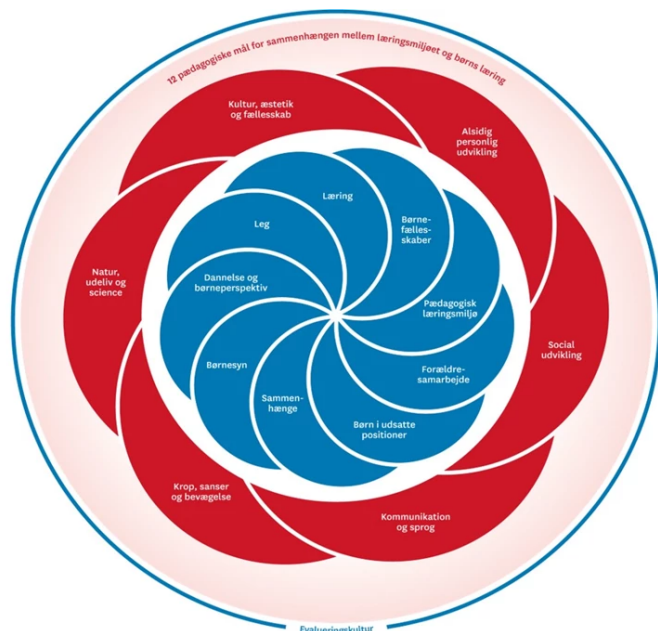
→ Pædagogisk læreplan for Trækronerne

→ Trækronernes hjemmeside



Det arbejder vi med lige nu i Trækronerne

- PÆDAGOGISK LÆREPLAN FOR TRÆKRONERNE



Aktuelle læringsområder og læringsmiljøer

Vores pædagogiske arbejde tager udgangspunkt i børnenes trivsel, og i hvad børnene har behov for at lære og udvikle lige nu og i fremtiden.

Vores pædagogiske arbejde tager udgangspunkt i børnenes trivsel og i hvad børnene har behov for at lære og udvikle lige nu og i fremtiden.

Vores pædagogiske læringsmiljø og de pædagogiske aktiviteter vi tilrettelægger skal derfor understøtte og være målrettet børnenes behov for trivsel, læring, udvikling og dannelse hele dagen og i alle aktiviteter både i børnenes egen leg, spontane aktiviteter, daglige rutiner og planlagte vokseninitierede aktiviteter.

Vores planlagte vokseninitierede aktiviteter, tager udgangspunkt i aktuelle læringsområder som vi vurderer, at der er behov at fokusere særligt målrettet på. Det kan være en gruppe af børn (stor eller lille) som vi oplever har behov for at tilegne sig / øve sig på særlige kompetencer.

Læringsområderne kan tage afsæt i et af læreplanstemaerne, men oftest vil et læringsområde indeholde mere end et tema. På de følgende sider beskriver vi hvilke læringsområder vi aktuelt arbejder med.

Vend tilbage til følgende forsider:

→ Pædagogisk læreplan for Trækronerne

→ Trækronernes hjemmeside



Inddragelse af lokalsamfundet i Trækronerne

- PÆDAGOGISK LÆREPLAN FOR TRÆKRONERNE

Vi inddrager lokalsamfundet i det omfang at det giver mening i børnenes udvikling, læring og dannelse.

Trækronerne bruger bl.a. naturområderne, idrætsfaciliteterne, biblioteket, genbrugsstationen, legepladserne i boligområderne, Ishøj teater og Arken.

Det betyder at:

- Vi bruger Idrætscenter til musik, bevægelse og sanslege
- Vi går på biblioteket for blandt andet at låne bøger til vores temaer
- Vi inddrager naturen ved dialogisk oplæsning, hvor "Bukke Bruse" bogen læses og leges ved " trolde broen"
- Vi arbejder tæt sammen med naturcenteret, eksempelvis når vi har kylling projekt i vuggestuen, juletur hvor vi finde nissen og rigtige mange at de aktiviteter som naturcenteret udbyder.
- Trækronerne gør i ligeledes brug af de andre faciliteter, som naturcenteret råder over
- Vi samarbejder med " ældresagen" hvor der kommer en af de "friske" ældre mænd og er julemand i Trækronerne
- Svømmehallen bruges i forbindelse med diverse læringsmål såsom selvhjulpenhed. Da vi er en kommune tæt på havet, er det vigtigt at børnene er trygge ved elementet vand

Vend tilbage til følgende forsider:

→ Pædagogisk læreplan for Trækronerne

→ Trækronernes hjemmeside



Om kvalitetsparametre

- PÆDAGOGISK LÆREPLAN FOR TRÆKRONERNE

- SÅDAN ARBEJDER TRÆKRONERNE MED KVALITETSPARAMETRENE



Kvalitet i dagtilbud

Ishøj Kommunes dagtilbud arbejder målrettet og systematisk med kvalitet i dagtilbud. Det gør vi fordi vi ved, at dagtilbud af høj kvalitet har en væsentlig betydning for, hvordan børn klarer sig senere i livet. Forskningen viser nemlig, at børn der har gået i et dagtilbud af høj kvalitet, klarer sig bedre i skolen, har færre adfærdsproblemer og generelt trives bedre. Forskningen viser, at effekten især er stor hos udsatte børn.

Sådan arbejder vi med elementerne i det nationale pædagogiske grundlag

Kvalitetsparametre for 16 forskellige områder

Vores ramme for arbejdet med kvalitet er kvalitetsparametre for 16 centrale områder, som er udarbejdet af dagtilbuddene i fællesskab. Områderne er udvalgt på baggrund af viden fra forskning på området, som fortæller noget om hvilke elementer, der har særlig betydning for kvaliteten i dagtilbud, forstået som elementer der har betydning for børns udvikling på kort og/eller på langt sigt.

Kvalitetsparametrene er alle inspireret af national og international forskning, inspirationsmateriale udarbejdet af Danmarks evalueringsinstitut (EVA) for Børne- og Socialministeriet samt erfaring fra arbejdet med områderne.

- Det fysiske rum og pædagogiske materialer
- Personalets uddannelse, efteruddannelse og curriculum
- Planlægning af det pædagogiske arbejde
- Tværprofessionelt og Flerprofessionelt
- Samspil og relationer
- Pædagogiske læringsmiljøer
- Forældresamarbejde
- Børns deltagelse og indflydelse
- Pædagogiske rutiner
- Ledelse



God kvalitet består både af strukturelle faktorer som fx normering, pladsforhold og personalets uddannelsesniveau, processuelle faktorer der knytter sig til dagtilbuddets pædagogiske praksis og kompetencer samt resultatfaktorer der handler om, hvad børnene får ud af, at gå i dagtilbud og knytter sig til personlige, sociale og kognitive kompetencer.

Temaerne i den pædagogiske læreplan er inkluderet i resultatfaktorerne.

I denne model er Ishøj Kommunes 16 kvalitetsparametre skitseret

Vend tilbage til følgende forsider:

→ Om kvalitetsparametre

→ Pædagogisk læreplan for Trækronerne

→ Trækronernes hjemmeside



Trækronernes arbejde med kvalitetsparametre

- PÆDAGOGISK LÆREPLAN FOR TRÆKRONERNE

- OM KVALITETSPARAMETRE I TRÆKRONERNE

Sådan arbejder Trækronerne med kvalitetsparametrene

I Trækronerne arbejder vi med kvalitetsparametrene i vores daglige pædagogiske praksis for at skabe sammenhæng mellem proces, struktur og resultat.

Det betyder at:

Vi tager udgangspunkt i det enkelte barn og børnefællesskabet, derfra skabes læringsmiljø/rum der understøtter læringsmålene. Et eksempel på dette er når målene er øve farver, så kan der være en uge hvor grøn er gennemgående, vi spiser grønt mad, leger med grønne legeting, har grønt tøj på, taler om det der er grønt m.v.

Til hjælp for planlægningen, arbejder vi med et planlægningskema som understøtter kvalitetsparametrene og dialog profilen for at sikre fokus på det enkelte barns udvikling. (se bilag 1: planlægningskema)

I planlægningen arbejder vi for at alle børn har medindflydelse men er samtidig bevidste om, at det ikke er det samme som, at børn skal medvirke i alle beslutninger, der vedrører dem. Eksempelvis et barn skal lære at tage gummistøvler på, det har pædagogerne bestemt. Hvordan barnet vælger at tage gummestøvlerne på, bestemmer barnet selv.

I Trækronerne har vi fokus på personalets uddannelse og efteruddannelse. Der er ansat en stor andel af uddannede pædagoger og pædagogiske assistenter. Der er et "fagligt fyrtårn" i hvert hus (det vil sige en pædagog med en særlig pædagogisk efteruddannelse der blev etableret i forbindelse med de styrkede læreplaner) samt flere pædagoger med videre - og efteruddannelse. Der er ofte en pædagogmedhjælper der i gang med at tage pædagoguddannelsen på særlige vilkår.

Sådan dokumenterer og evaluerer om vi lever op til kvalitetsparametrene

I Trækronerne dokumenterer vi pt. via praksisfortællinger, dataindsamling på barnets læringsmål og børnegruppens læringsmål, dialog med børnene m.m.

Vi har fokus på dokumentations og evalueringspraksis i samarbejde med vores faglige fyrtårne for at udvikle en ny praksis til dokumentation og evaluering således at vi sikrer at vi kan leve op til kvalitetsparametrene. Dette er en løbende proces, som blandt andet vil ske på vores pædagogiske dage og personalemøder. Vores motto for denne praksis er "keep it simple".

Vend tilbage til følgende forsider:

→ Om kvalitetsparametrene

→ Pædagogisk læreplan for Trækronerne

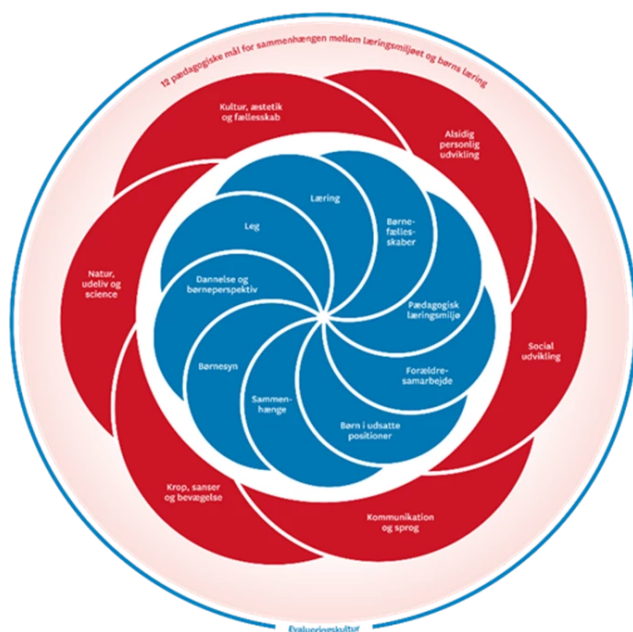
→ Trækronernes hjemmeside



Om den styrkede pædagogiske Læreplan

Sådan arbejder Trækronerne med det fælles pædagogiske grundlag og de seks læreplanstemaer

- PÆDAGOGISK LÆREPLAN FOR TRÆKRONERNE



Nedenstående to centrale dele er udgangspunktet, for udarbejdelsen af vores pædagogiske læreplan

- Et fælles nationalt pædagogisk grundlag
- Seks nationale læreplanstemaer og tilhørende pædagogiske mål for sammenhængen mellem læringsmiljøet og børns læring

I det følgende beskriver vi vores arbejde med elementerne

- **DET PÆDAGOGISKE GRUNDLAG**
- **DE SEKS LÆREPLANSTEMAER**

Vend tilbage til følgende forsider:

→ Pædagogisk læreplan for Trækronerne

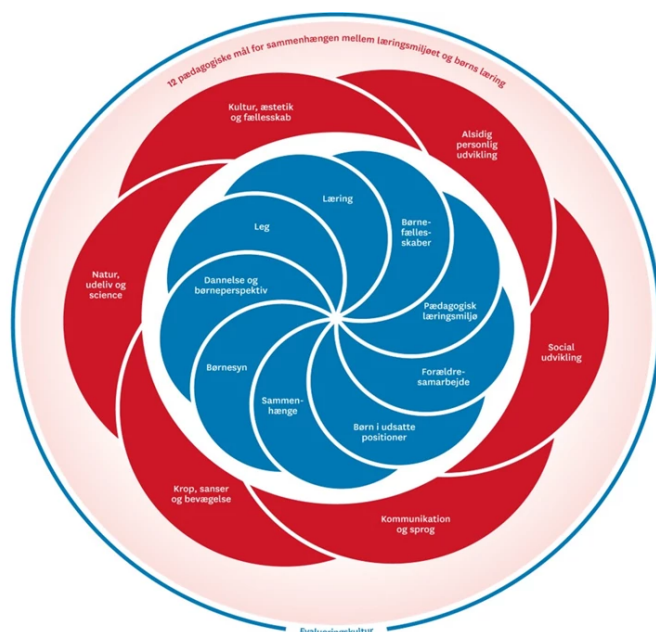
→ Trækronernes hjemmeside



Elementer i den pædagogiske læreplan

- PÆDAGOGISK LÆREPLAN FOR TRÆKRONERNE

- Børnesyn → Dannelse og børneperspektiv → Leg og Læring → Børnefællesskaber
- Pædagogisk læringsmiljø → Forældresamarbejde → Børn i udsatte positioner
- Sammenhænge



Nogle elementer i form af eksempelvis børnesynet skal altid være til stede i det pædagogiske læringsmiljø, mens andre elementer såsom eksempelvis forældresamarbejdet og arbejdet med at skabe en god overgang til sfo og skole kan være mere til stede i nogle sammenhænge end i andre

Vend tilbage til følgende forsider:

- Pædagogisk læreplan for Trækronerne
- Trækronernes hjemmeside



Børnesyn, samspil og relationer i Trækronerne

- PÆDAGOGISK LÆREPLAN FOR TRÆKRONERNE

- TRÆKRONERNES ARBEJDE MED ELEMENTER I LÆREPLANEN



Det at være barn har en værdi i sig selv.

Børn skal ikke alene forberedes på at blive voksne, men også støttes og værdsættes i de første år. Børnesynet i Ishøj Kommunes dagtilbud tager udgangspunkt i, at det at være barn har en værdi i sig selv.

Derfor værner vi om børns ret til at være børn, til at være forskellige og til at udvikle sig i forskelligt tempo, således at alle børn får lige muligheder for at nå deres fulde potentiale. Vi har fokus på, at drage omsorg for, stimulere og udfordre børnene for at understøtte deres udvikling, læring, trivsel og dannelse.

Velfungerende samspil og relationer mellem børn og pædagogisk personale er afgørende for børns trivsel, læring, udvikling og dannelse. Forskningen viser, at det er den mest betydningsfulde enkeltfaktor i forhold til barnets sociale, følelsesmæssige og kognitive udvikling.

Vores kvalitetsparametre for samspil og relationer danner derfor for rammen om vores pædagogiske arbejde og skal altid være til stede i vores pædagogiske læringsmiljøer.

Relationer af høj kvalitet tager udgangspunkt i barnets intention, behov, perspektiv og interesse, og er kendetegnet ved, at barnet føler sig set, forstået og inddraget i samspillet med det pædagogiske personale. Vi skal have viden om og være bevidste om egen virkning og at alle relationer, der udspiller sig mellem børn og pædagogisk personale, har betydning for barnet. Vi skal derfor være bevidste om den magt og de positioner, vi har og de positioner, som vi sætter børnene i. Vi skal reflektere over, om vi i vores tilgang og vores måde at kommunikere på, kommer til at udelukke nogle børn fra deltagelse.

Det betyder, at

- vi er bevidste om at sensitivitet, responsivitet og lydhørhed er afgørende i samspillet med børnene
- vores relation til børnene er præget af omsorg, følelsesmæssigt engagement, opmærksomhed, interesse, refleksivt nærvær, respekt og kritisk refleksion
- vi ved, at pædagogiske strategier er mest succesfulde, når vi etablerer gode relationer med børnene, der bygger på vedvarende fælles tænkning, som stimulerer og udvikler barnets evne til abstrakt tænkning og kritisk refleksion
- vi stiller åbne spørgsmål, og skaber ramme for ligeværdig dialog voksen og barn imellem
- vi er bevidste om, at en god relation der bygger på en tryk tilknytning, er forudsætningen for en god interaktion. Vi ved, at når vi i vores interaktion viser interesse, glæde og omsorg for en gruppe børn og reagerer sensitivt på hele børnegruppen, så styrker vi også relationen til det enkelte barn i gruppen og relationen børnene imellem
- vi arbejder bevidst med positionen som gatekeeper, der giver barnet mulighed for inddragelse og medindflydelse i interaktionen
- vi husker på, at jo mere det pædagogiske personale lykkes med at fordybe sig i interaktioner med børnene, desto roligere og mindre hektiske bliver både børn og voksne.

Vend tilbage til følgende forsider:

- Trækronernes arbejde med elementer i læreplanen
- Pædagogisk læreplan for Trækronerne
- Trækronernes hjemmeside



Dannelse og Børneperspektiv i Trækronerne

- PÆDAGOGISK LÆREPLAN FOR TRÆKRONERNE

- TRÆKRONERNES ARBEJDE MED ELEMENTER I LÆREPLANEN



Børn skal høres og tages alvorligt som led i starten på en dannelsesproces og demokratisk forståelse. Vi medtænker dannelse, ligestilling og demokrati i vores daglige pædagogiske arbejde, så børnene oplever at have indflydelse på udformning af dagligdagen og aktiviteterne uanset baggrund, køn, alder og kultur.

Vores kvalitetsparametre for børns deltagelse og indflydelse beskriver, hvordan dannelse og børneperspektiv kommer til udtryk i vores pædagogiske arbejde og skal altid være til stede i vores læringsmiljøer.

Børns deltagelse og indflydelse er vigtig for børnenes udvikling, læring, trivsel og dannelse, og er med til at forme dem som borgere i et demokratisk samfund.

Det pædagogiske personale er indgangen til børns muligheder for deltagelse og dermed for deres adgang til udvikling, læring, trivsel og dannelse. Derfor er det pædagogiske personales børneperspektiv helt centralt. Vi skal være i stand til at se barnet, lytte til det, tale med det og forsøge at forstå, hvordan det enkelte barn opfatter de begivenheder, det er med i, samt de forhold det lever under, og de relationer det har til andre.

Det betyder, at

- Vi betragter børn som medborgere, der grundlæggende er eksperter i eget liv.
- Vi arbejder for alle børns optimale medvirken, og er samtidig bevidste om, at det ikke er det samme som, at børn skal medvirke i alle beslutninger, der vedrører dem.
- Vi organiserer den pædagogiske praksis i respekt for det enkelte barn og for fællesskabet og med fokus på samspil, medvirken og gensidig påvirkning i og af fællesskabet.
- Vi sikrer børnenes deltagermuligheder ved at afstemme læringsmiljøer efter barnets udviklingsniveau.
- Vi har fokus på børns forudsætninger for at påtage sig medbestemmelse og skaber rum for de børn, som ikke selv tager medbestemmelse på sig.
- Vi inviterer barnet til at være aktivt deltagende i demokratiske sammenhænge.
- Vi inddrager børnene i dagens gøremål, hvor de bliver værdsat hver især og i fællesskabet.
- Vi sikrer, at børnene ved, hvad der venter dem, og hvad der forventes af dem.
- Vi er nysgerrige på børns agenda og tager børns agenda i betragtning, når vi træffer beslutninger.

- Vi sikrer en vekselvirkning mellem børneinitierede og vokseninitierede aktiviteter.
- Vi har fokus på, hvordan vi systematisk inddrager børnenes stemme i didaktikken (i mål, dokumentation, evalueringer, børneinterviews m.m.).

Vend tilbage til følgende forsider:

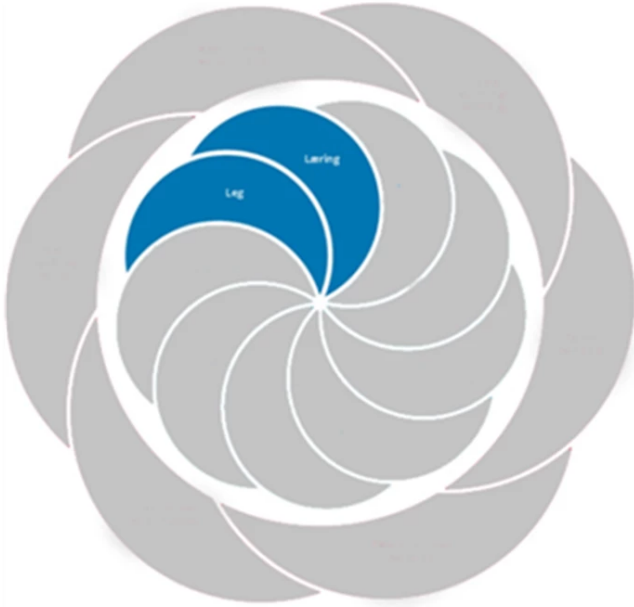
- Trækronernes arbejde med elementer i læreplanen
- Pædagogisk læreplan for Trækronerne
- Trækronernes hjemmeside



Leg og læring i Trækronerne

- PÆDAGOGISK LÆREPLAN FOR TRÆKRONERNE

- TRÆKRONERNES ARBEJDE MED ELEMENTER I LÆREPLANEN



Legen har en værdi i sig selv og er en gennemgående del af Trækronerne. Legen er også grundlæggende for børns sociale og personlige læring og udvikling, og legen fremmer blandt andet fantasi, virkelyst, sprog, nysgerrighed, sociale kompetencer, selvværd og identitet. Nogle gange skal legen støttes, guides og rammesættes, for at alle børn kan være med, og for at legen udvikler sig positivt for alle børn.

Læring skal forstås bredt, og læring sker fx gennem leg, relationer, planlagte aktiviteter og udforskning af naturen og ved at blive udfordret. Det pædagogiske læringsmiljø handler om at fremme børns kropslige, følelsesmæssige, sociale og kognitive udvikling og forståelse.

For at facilitere børnenes lege har pædagogerne gjort sig didaktiske overvejelser vedrørende udvalg af legetøj/legeredskaber, stuens og legepladsens indretning og i forhold til at skabe gode legemiljøer og læringsmiljøer mm.

Det at skabe guidende legemiljøer både ude og inde sikrer at børnene tilbydes traditionelle og mere fleksible legematerialer og muligheder. Legemiljøerne skal være inspirerende, udfordrende, og lægge op til at børnene kan være eksperimenterende og kreative. På den måde får vi spændende og inspirerende miljøer som giver børnene forskelligartede og varierede lege og deltagelsesmuligheder.

Det betyder at:

- Vi giver barnet rum til at kunne trække sig fra det store børnefællesskab, således at barnet kan være alene eller i en mindre gruppe. Dette gør vi for at børnene kan få ro til refleksion og fordybelse samt hvile
- Børnene får mulighed for at vælge hvem og hvordan de ønsker at lege i den børneinitierede leg. Dette frirum er med til at skabe grobund for rollelege og udvikling af den frie fantasi
- Vi introducerer barnet til regellege. Dette gør vi for at give barnet en forståelse for reglers betydning i sociale sammenhænge

Vend tilbage til følgende forsider:

→ Trækronernes arbejde med elementer i læreplanen

→ Pædagogisk læreplan for Trækronerne

→ Trækronernes hjemmeside



Børnefællesskaber i Trækronerne

- PÆDAGOGISK LÆREPLAN FOR TRÆKRONERNE

- TRÆKRONERNES ARBEJDE MED ELEMENTER I LÆREPLANEN



Vi arbejder for, at alle børn og unge har en plads i et fællesskab. Vi tror på, at betydningsfulde og positive fællesskaber er afgørende for trivsel.

Det er afgørende, at børn og unge oplever, at de fællesskaber, de er en del af, er inkluderende. Det betyder, at der skal være plads til mangfoldighed og forskellighed under hensyn til den enkeltes trivsel.

Uanset social og kulturel baggrund, samt individuelle forudsætninger, skal børn og unge føle, at de er en del af et fællesskab, hvor de har medansvar og ret til indflydelse. I fællesskabet kan børnene finde samhørighed og lære at tage ansvar og drage omsorg for hinandens trivsel. Fællesskabet giver tryghed, så hvert enkelt individ får lyst og mod til at udfolde sig.

Leg og læring sker i børnefællesskaber, som det pædagogiske personale sætter rammerne for. Relationer og venskaber er afgørende, og alle børn skal opleve at være en del af fællesskabet og blive respekteret og lyttet til. Der skal være plads til, at det enkelte barn både kan vise initiativ og kan være aktivt deltagende, samtidig med at fællesskabet skaber rum til alle, nye relationer og mulighed for at prøve forskellige positioner mv. Det er vores opgave at skabe en balance mellem individ og fællesskab.

Det betyder at:

- Vi hjælpe barnet med at få legekammerater
- Det er vores opgave at påvirke fællesskaber i en positiv retning ved at anerkende og fremhæve børnenes styrker overfor andre børn
- Det er vigtigt at give mulighed for at børn kan deltage i aktiviteter af fælles interesse, hvor de kan engagere sig sammen og være hinandens ressourcer

Vend tilbage til følgende forsider:

- Trækronernes arbejde med elementer i læreplanen
- Pædagogisk læreplan for Trækronerne
- Trækronernes hjemmeside



Pædagogisk læringsmiljø i Trækronerne

- PÆDAGOGISK LÆREPLAN FOR TRÆKRONERNE

- TRÆKRONERNES ARBEJDE MED ELEMENTER I LÆREPLANEN



Det pædagogiske læringsmiljø er rammen for børns trivsel og læring og helt centralt i vores arbejde med den pædagogiske læreplan. Læringsmiljøet i Trækronerne består af alle de muligheder for udvikling, trivsel og læring, som dagtilbuddet giver børnene.

Læringsmiljøet handler blandt andet om, hvordan dagen og aktiviteterne rammesættes, organiseres og tilrettelægges.

Et godt læringsmiljø bygger på et samspil mellem strukturer og processer og tilrettelægges, så det inddrager hensynet til børnenes perspektiv og deltagelse, børnefællesskabet, børnegruppens sammen-sætning og børnenes forskellige forudsætninger.

Vores kvalitetsparametre for pædagogiske læringsmiljøer og pædagogiske rutiner danner rammen for etablering af pædagogiske læringsmiljøer i Trækronerne. Børn er altid i læring. Læringsmiljøet er hele dagen – i de daglige rutiner under frokosten, i garderoben, i de planlagte aktiviteter og i legen.

Vores læringsmiljø består af alle de muligheder for udvikling, trivsel og læring, som Trækronerne skaber for børnene. Læringsmiljøet handler blandt andet om, hvordan dagen og aktiviteterne rammesættes, organiseres og tilrettelægges. Et godt læringsmiljø bygger på et samspil mellem strukturer og processer, derfor har vi fokus på begge dele.

Processer i det gode læringsmiljø

- Vi skaber læringsmiljøer med udgangspunkt i Zonen for Nærmeste Udvikling.
- Didaktiske overvejelser og pædagogiske begrundelser er vores grundlag for tilrettelæggelsen af det pædagogiske læringsmiljø.
- Vi skaber en vekselvirkning mellem vokseninitierede og børneinitierede aktiviteter.
- Vi er bevidste om og arbejder med relationen og samspillet mellem børnene og det pædagogiske personale, børnene imellem og personalet imellem.
- Vi reflekterer over egen og hinandens positionering, og hvornår vi skal gå bagved, ved siden af og foran.
- Vi er nærværende og nysgerrige over for børnenes perspektiver.
- Vi sikrer en vedvarende fokuseret fællestækning.
- Børn lærer det de har adgang til, derfor er en forudsætning for, at børn lærer det, de har brug for, at det pædagogiske personale tager ansvar for børns muligheder for deltagelse og læring. Pædagoger er gatekeepers for børnenes læring.
- Vi inddrager forældrene i deres barns læring, i barnets fremskridt og beslutninger om barnets læring.

Strukturer i det gode læringsmiljø

Vi er opmærksomme på de strukturelle faktorerens betydning for det pædagogiske læringsmiljø som fx:

- Personalets uddannelse og kompetencer
- Opdeling af børnene i meningsfulde grupper og læringsfællesskaber
- Den fysiske indretning, pædagogiske materialer og redskaber Personalets organisering

Læringsmiljø og pædagogiske rutiner

Børn lærer og udvikler kompetencer i alle de kontekster, de indgår i i løbet af dagen, således også i de pædagogiske rutiner, der udgør skelettet i dagligdagen. Derfor er det vigtigt at sikre en velbegrundet pædagogik, der skaber mulighed for, at barnet kan tage vare på sig selv, sin egen sundhed og sit eget liv på sigt.

Motorik, opmærksomhed, koordinering, handleevne, hjælpsomhed, selvhjulpenhed, sprog, omverdensforståelse og mere til bliver øvet, når vi fx dækker bord, tager strømper af, vasker hænder, spiser sammen og skal puttes. Sagt med Søren Smidts ord; læring ligger i lommen på flyverdragten.

Derfor tænker vi arbejdet med den pædagogiske læreplan ind i hverdagsrutinerne. Vores pædagogiske rutiner organiseres, gennemføres og praktiseres så de indeholder et indbygget lærings- og udviklingspotentiale.

Det betyder at:

- Børnene er deltagende i de praktiske gøremål i forbindelse med måltidet, bl.a. optælling af tallerkener, glas, bestik etc.
- Børnene hjælper med afrydning og rengøring efter måltidet
- Vi skaber et læringsrum i garderoben, hvor fokus er på selvhjulpenhed, at kunne tage tøj og sko af og på, ble skiftning af de mindre børn, danner ligeledes rammen om et læringsrum. Børnene bliver inddraget i at hente deres ble og tage denne af, samt tage tøjet af, så de kan blive skiftet
- I børnehaven arbejder vi med minimakkere. Det ældre barn er sammen med et yngre barn, hvor de lærer af hinanden i forhold til rutinerne, omkring de praktiske gøremål. Eller på ture, hvor en stor og en mindre følges ad til det næste mål

Vend tilbage til følgende forsider:

- Trækronernes arbejde med elementer i læreplanen
- Pædagogisk læreplan for Trækronerne
- Trækronernes hjemmeside



Forældresamarbejde i Trækronerne

- PÆDAGOGISK LÆREPLAN FOR TRÆKRONERNE

- TRÆKRONERNES ARBEJDE MED ELEMENTER I LÆREPLANEN



Børns trivsel er voksnes ansvar. Forældrene har det primære ansvar for deres barns opvækst, og som professionelle vægter vi forældresamarbejdet højt. Vi inddrager og lytter til forældrene i vigtige initiativer og beslutninger, der vedrører deres børns hverdag.

Vores kvalitetsparametre for forældreinddragelse og -samarbejde danner grundlaget for forældresamarbejdet i Trækronerne og drøftes løbende med vores forældrebestyrelse.

Den læring, som finder sted i hjemmet spiller en stor rolle for barnets senere udvikling. Barnets læring er derfor afhængig af et godt samspil mellem forældre og daginstitution.

Jo bedre og mere meningsfuldt samarbejdet er mellem forældre og det pædagogiske personale, jo flere positive følelser og større tryghed oplever barnet.

Dagtilbuddene i Ishøj Kommune har derfor fokus på, hvordan dagtilbud og forældre i samarbejde skaber rammerne for den bedste trivsel, læring, udvikling og dannelse for barnet og børnegruppen.

Det betyder, at:

- vi møder forældre med åbenhed, tillid og respekt, og prioriterer forældresamarbejdet som en del af dagtilbuddets kerneopgave
- vi tager ansvar for at skabe rammerne for en tillidsfuld relation mellem dagtilbud og familie på en måde, så alle forældre og børn føler sig velkomne
- forældrene har det primære ansvar for deres barns opvækst. Forældrenes viden og fortælling om deres barn er en central forudsætning for dagtilbuddets arbejde, og vi taler med forældre om deres betydning for barnets læring, trivsel, udvikling og dannelse
- vi lægger vægt på, at barnet oplever et godt samspil mellem hjemmet og dagtilbuddet
- vi er bevidste om, at forældre er forskellige og har forskellig baggrund, ønsker, behov og ressourcer, og derfor skal det pædagogiske personale kunne arbejde differentieret i forældresamarbejdet
- vi involverer forældrene aktivt i deres barns læring, udvikling, trivsel og dannelse i dagtilbuddet, og vi hjælper og giver forældrene ideer til, hvordan de kan arbejde videre i samme spor derhjemme
- vi er tydelige om, og indgår i en dialog med forældrene om gensidige forventninger
- vi tager ansvar for, at forældrene har kendskab til, og er fortrolige med, dagtilbuddets hverdag og virke, og vi er i daglig dialog med forældrene om deres barn
- vi understøtter forældrenes medansvar for, at alle børn trives og indgår i et eller flere fællesskaber
- vi tager ansvar for at formidle den pædagogiske begrundelse for, hvorfor vi gør, som vi gør med udgangspunkt i det enkelte barn, børnegruppen, Den pædagogiske læreplan og kvalitetsparametrene for

dagtilbud i Ishøj Kommune

- vi anvender den digitale platform i vores information til og i dialog med forældrene. Den digitale information kan ikke stå alene, men er et supplement til den øvrige dialog med forældrene

Vend tilbage til følgende forsider:

→ Trækronernes arbejde med elementer i læreplanen

→ Pædagogisk læreplan for Trækronerne

→ Trækronernes hjemmeside



Børn i udsatte positioner i Trækronerne

- PÆDAGOGISK LÆREPLAN FOR TRÆKRONERNE

- TRÆKRONERNES ARBEJDE MED ELEMENTER I LÆREPLANEN



Vores pædagogiske arbejde tager udgangspunkt i børnenes trivsel og i hvad børnene har behov for at lære og udvikle lige nu og i fremtiden.

Vores pædagogiske læringsmiljø og de pædagogiske aktiviteter vi tilrettelægger skal derfor understøtte og være målrettet børnenes behov for trivsel, læring, udvikling og dannelse.

Det gør vi på en måde så

- *alle* tilstedeværende børn kan deltage med succes
- læringen foregår på børnenes præmisser,
- børnene mødes individuelt og med positive forventninger
- *alle* børn har del i det gode læringsmiljø – også børn i udsatte positioner og børn der har det svært.

Det betyder at:

- I vores pædagogiske planlægning, tages der de individuelle hensyn det kræver, for de børn der har en udsathed. Det kan være inddragelse af en ekstra ressource således at barnet ikke bliver ekskluderet af børnefællesskabet.
- I forhold til et barn med en udsathed, har vi fokus på barnets ressourcer samt en skærpet nysgerrighed på barnets agenda.
- Børn med en udsathed kræver et inddragende forældresamarbejde i forhold til deres udvikling. Det betyder, at vi altid er i tæt dialog med forældrene

Vend tilbage til følgende forsider:

- Trækronernes arbejde med elementer i læreplanen
- Pædagogisk læreplan for Trækronerne
- Trækronernes hjemmeside



Sammenhænge

- PÆDAGOGISK LÆREPLAN FOR TRÆKRONERNE

- TRÆKRONERNES ARBEJDE MED ELEMENTER I LÆREPLANEN



Byrådet i Ishøj Kommune har udarbejdet retningslinjer for samarbejdet om børns overgange fra dagtilbud og sfo/skole.

Trækronerne arbejder målrettet med at forberede børnene til at skulle i skole. Det målrettede skoleforberedende arbejde starter 1. april året før, børnene starter i SFO.

I det skoleforberedende arbejde, har vi fokus på at læringsmiljøet understøtter at børnene, tør møde nye udfordringer, kan fordybe sig, er vedholdende, kan indgå i et børnefællesskab og tage initiativ til at indgår i relationer

Det betyder at:

- Læringsmiljøet er forankret i børnenes individuelle læringsmål samt de fælles læringsmål for de kommende skolebørn
- For at skabe sammenhæng fra dagtilbud til skole/sfo, samarbejder vi med distriksskolen (Vejlebroskolen)
- For at skabe et fælles pædagogisk læringsmiljø med sammenhæng til skole/sfo, er der sammensat en brobygningsgruppe med pædagoger fra hhv. Trækronerne/Vejlebroskolen. Gruppen arbejder med at planlægge/ koordinere fælles arrangementer og tiltag
- I efteråret har Trækronerne/Vejlebroskolen et fælles "åbent hus" arrangement, hvor vi sammen med børnene, er i skolen/sfo'en hele dagen. Børnene skal hentes i Sfo'en, hvilket giver mulighed for at både børn og forældre kan opleve skolen/sfo'en og kan hilse på personalet derfra
- Trækronerne/Vejlebroskolen besøger/genbesøger hinandens praksis flere gange i løbet af året
- Fra efteråret og frem til april, bruger vi sfo'ens lokaler, en gang om ugen, når vi arbejder med de kommende skolebørn
- Trækronerne har flere fælles legedage med Vejlebroskolen
- Fra 2020 er Trækronerne, Regnbuen og Vejlebroskolen med i et pilotprojekt, hvor der skal arbejdes med overgange og matematisk opmærksomhed for midler der er tildelt af Novo Nordisk Fonden

Vend tilbage til følgende forsider:

→ Trækronernes arbejde med elementer i læreplanen

→ Pædagogisk læreplan for Trækronerne

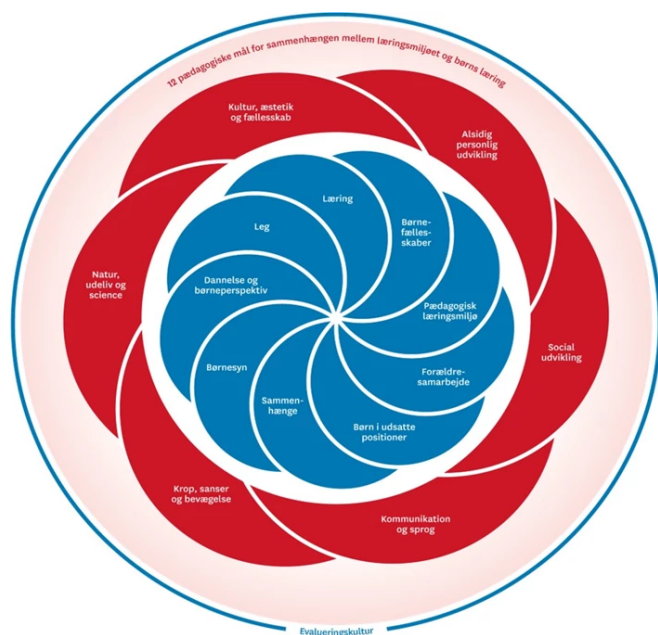
→ [Trækronernes hjemmeside](#)



Temaer i den pædagogiske læreplan

- PÆDAGOGISK LÆREPLAN FOR TRÆKRONERNE

- Alsidig personlig udvikling → Social udvikling → Kommunikation og sprog
- Krop, sanser og bevægelse → Natur, udeliv og science → Kultur, æstetik og fællesskab



På de følgende sider beskriver vi vores arbejde med de seks læreplanstemaer og hvordan vi tilrettelægger det pædagogiske læringsmiljø inden for og på tværs af temaerne på en måde så læringsmiljøet understøtter børnenes brede læring, herunder nysgerrighed, gåpåmod, selvværd og bevægelse.

Vend tilbage til følgende forsider:

- Pædagogisk læreplan for Trækronerne
- Trækronernes hjemmeside



Alsidig personlig udvikling i Trækronerne

- PÆDAGOGISK LÆREPLAN FOR TRÆKRONERNE

- TRÆKRONERNES ARBEJDE MED TEMAER I LÆREPLANEN



Pædagogiske mål

1. Det pædagogiske læringsmiljø skal understøtte, at alle børn udfolder, udforsker og erfarer sig selv og hinanden på både kendte og nye måder og får tillid til egne potentialer. Dette skal ske på tværs af blandt andet alder, køn samt social og kulturel baggrund.
2. Det pædagogiske læringsmiljø skal understøtte samspil og tilknytning mellem børn og det pædagogiske personale og børn imellem. Det skal være præget af omsorg, tryghed og nysgerrighed, så alle børn udvikler engagement, livsduelighed, gåpåmod og kompetencer til deltagelse i fællesskaber. Dette gælder også i situationer, der kræver fordybelse, vedholdenhed og prioritering.

Trækronernes arbejde med de pædagogiske mål tager afsæt i vores kvalitetsparametre for alsidig personlig udvikling.

Alsidig personlig udvikling handler i høj grad om, at børn opbygger og udvikler deres selvfølelse og tør udfolde sig selv. Det er i samspil med omgivelserne, at børn udvikler deres personlighed.

Derfor er det sociale fællesskab af afgørende betydning, fordi børn har brug for at lære at tackle de forskellige situationer og følelser, der opstår i fællesskabet. Børn spejler sig i andre børn og voksne og trives bedst i en omverden, der er anerkendende og medlevende.

Et barn skal opleve sig selv som et unikt menneske fyldt med muligheder, succesoplevelser og med betydning for andre, og det skal det pædagogiske personale skabe rammerne for.

Det betyder, at:

- vi sikrer, at alle børn har stabile og trygge voksenrelationer som ved, at nuet i barnets liv har egen betydning
- vi giver barnet fysisk og emotionel omsorg, er sensitive over for barnets udtryk og behov, er interesseret i at lære det at kende som person og støtter det i at følge dets interesser
- vi skaber trygge og udfordrende hverdagsrammer, der giver børnene mulighed for at udforske sig selv, deres medmennesker og deres omverden
- vi responderer med interesse, anerkendelse og tilpasser udfordringer, der giver børnene oplevelsen af at have betydning og høre til. Herigennem får børnene mulighed for at udforske deres egne følelser og grænser samt øve sig i at sige til og fra og på samme tid opnå større selvforståelse
- vi sikrer et pædagogisk læringsmiljø, der understøtter samspil og tilknytning mellem børn og det pædagogiske personale og børn imellem, der er præget af omsorg, tryghed og nysgerrighed
- vi engagerer os i og møder barnet som den person det er, og vi anerkender barnets ret til blot at være, og at barnet har en værdi i sig selv – som det er
- vi etablerer læringsmiljøer, der gennem leg og andre meningsfulde aktiviteter bidrager til, at børnene gør sig væsentlige erfaringer med forskellige sociale positioner, som giver dem et grundlæggende demokratisk værdisæt, der udvikler børnenes dannelse og livsduelig
- vi støtter barnet i at stole på sig selv, turde prøve nye ting, have tålmodighed til at øve sig og evne til at håndtere modgang og udfordringer

- vi støtter barnet i at udtrykke hvad de vil, i at kunne prioritere og træffe valg
- vi hjælper børnene med at genkende egne følelser og øve sig i at regulere og håndtere dem.

Vend tilbage til følgende forsider:

- Trækronernes arbejde med temaer i læreplanen
- Pædagogisk læreplan for Trækronerne
- Trækronernes hjemmeside



Social udvikling i Trækronerne

- PÆDAGOGISK LÆREPLAN FOR TRÆKRONERNE

- TRÆKRONERNES ARBEJDE MED TEMAER I LÆREPLANEN



Pædagogiske mål

1. Det pædagogiske læringsmiljø skal understøtte, at alle børn trives og indgår i sociale fællesskaber, og at alle børn udvikler empati og relationer.
2. Det pædagogiske læringsmiljø skal understøtte fællesskaber, hvor forskellighed ses som en ressource, og som bidrager til demokratisk dannelse.

Trækronernes arbejde med de pædagogiske mål tager afsæt i vores kvalitetsparametre for social udvikling. Læreplanstemaerne Alsidig personlig udvikling og Social udvikling hænger tæt sammen, fordi den personlige udvikling netop sker i samspillet med og i relation til andre. De to lærerplanstemaer griber derfor ind i hinanden.

Sociale kompetencer handler om, at børn kan indgå i positive relationer med andre børn og voksne. Relationer til andre er en grundlæggende forudsætning for, at børn lærer og udvikler sig optimalt. Forskningen viser, at socialt kompetente børn klarer sig godt i skolen og i deres videre livsforløb.

Social udvikling er udvikling af sociale handlemuligheder og deltagelsesformer og foregår i sociale fællesskaber, hvor børnene kan opleve at høre til, og hvor de kan gøre sig erfaringer med selv at øve indflydelse og med at værdsætte forskellighed. Når børn er orienteret mod andre børn og bliver støttet i at opbygge og indgå i relationer, bliver børnefællesskaberne af vital betydning for deres læring.

Med afsæt i forskningen er der særligt tre læringsområder, som vi lægger vægt på at arbejde med for at understøtte børns udvikling af sociale kompetencer: Empati, tilknytning, sociale færdigheder og handlen.

Det betyder, at:

- vi skaber rammer for sociale fællesskaber, hvor børnene er trygge og oplever at høre til, og hvor de har mulighed for social udvikling gennem leg, venskaber og fordybelse
- vi arbejder målrettet og bevidst med børnefællesskaber og relationer mellem børnene, og vi er opmærksom på de enkelte børns positionsmuligheder, erfaringer og behov i fællesskabet
- vi er bevidste om, at børn der er mindre socialt kompetente kan lære af mere socialt kompetente børn, og at aktiviteter som er styret af voksne, giver børn, som er placeret i periferien af børnefællesskaberne, mulighed for at deltage i nye fællesskaber
- vi benævner og italesætter børnenes behov og sociale handlinger, og vi understøtter at børnene
- giver udtryk for deres følelser og behov
- gradvist lærer at forstå andres følelser og behov
- lærer at respektere forskellighed
- lærer at sætte grænser for sig selv og andre og at sige til og fra
- vi sikrer, at alle børn har mindst en tæt voksenrelation

- vi etablerer rammer, der sikrer plads til at børnene kan veksle mellem individuel fordybelse
- og nærhed og fællesskaber om leg og læring
- vi skaber mulighed for, at børnene kan lege både parallel-lege, rollelege og sociale lege
- vi er bevidste om at etablere rammer for demokratisk dannelse, hvor børnene samarbejder om opgaver, lærer at håndtere konflikter, løse problemer og vise respekt for forskellighed og forstå at handle i forhold til andres rettigheder.

Vend tilbage til følgende forsider:

- Trækronernes arbejde med temaer i læreplanen
- Pædagogisk læreplan for Trækronerne
- Trækronernes hjemmeside



Kommunikation og sprog i Trækronerne

- PÆDAGOGISK LÆREPLAN FOR TRÆKRONERNE

- TRÆKRONERNES ARBEJDE MED TEMAER I LÆREPLANEN



Pædagogiske mål

1. Det pædagogiske læringsmiljø skal understøtte, at alle børn udvikler sprog, der bidrager til, at børnene kan forstå sig selv, hinanden og deres omverden.
2. Det pædagogiske læringsmiljø skal understøtte, at alle børn opnår erfaringer med at kommunikere og sprogliggøre tanker, behov og ideer, som børnene kan anvende i sociale fællesskaber.

Trækronernes arbejde med de pædagogiske mål tager afsæt i vores kvalitetsparametre for kommunikation og sprog.

Et komplekst og nuanceret sprog er afgørende for børns udvikling og dannelse, idet sprog giver børn mulighed for at ytre sig om tanker, følelser, behov og viden om verden. Sprog er adgang til at begrebsliggøre og forstå sig selv, og det er et væsentligt grundlag for, at barnet gradvist kan udvikle refleksionsevne samt kognitive og analytiske kompetencer. Derfor er det vigtigt, at dagtilbuddene i Ishøj Kommune leverer pædagogisk arbejde med kommunikation og sprog af høj kvalitet.

Det betyder, at:

- vi har fokus på kommunikation og sprog i dets mangfoldige udtryksformer: Kropssprog, talesprog, skriftsprog, symbolsprog, rim og remser, billedsprog, fagudtryk og begreber, læsning og IT og medier
- i er fagligt bevidste om teorien bag den interaktionistiske tilgang til arbejdet med sprog, sprogforståelse og tidlig literacy
- vi har viden om, og anvender, understøttende sprogstrategier
- vi har viden om børns sproglige udvikling og arbejder ud fra Zonen for Nærmeste Udvikling
- vi er sproglige rollemodeller hele tiden, hele dagen og i alle aktiviteter
- vi er fagligt bevidste om, hvornår vi anvender udvekslingstonen i samtale og dialog med børnene, og hvornår vi anvender undervisningstonen
- vi udviser indlevelse, nysgerrighed og lyst til kommunikation og samtale med fokus på det, børnene er optaget af
- vi skaber gode, tydelige og fysiske sprogmiljøer
- vi inddrager forældrene i arbejdet med deres barns sproglige udvikling
- vi er tydelige og konkrete i vores forventninger til forældrene om deres rolle og opgave i arbejdet med deres barns sproglige udvikling
- vi holder os fagligt opdateret om den nyeste forskning om børns sproglige udvikling, herunder viden om flersprogethed
- vi er opmærksomme på, at kropssprog fylder 80 % og talesprog fylder 20 % i vores kommunikation med børn.

Vend tilbage til følgende forsider:

→ Trækronernes arbejde med temaer i læreplanen

→ Pædagogisk læreplan for Trækronerne

→ Trækronernes hjemmeside



Krop, sanser og bevægelse i Trækronerne

- PÆDAGOGISK LÆREPLAN FOR TRÆKRONERNE

- TRÆKRONERNES ARBEJDE MED TEMAER I LÆREPLANEN



Pædagogiske mål

1. Det pædagogiske læringsmiljø skal understøtte, at alle børn udforsker og eksperimenterer med mange forskellige måder at bruge kroppen på.
2. Det pædagogiske læringsmiljø skal understøtte, at alle børn oplever krops- og bevægelsesglæde både i ro og i aktivitet, så børnene bliver fortrolige med deres krop, herunder kropslige fornemmelser, kroppens funktioner, sanser og forskellige former for bevægelse.

Trækronernes arbejde med de pædagogiske mål tager afsæt i vores kvalitetsparametre for krop, sanser og bevægelse.

Børn mærker, erfarer og forholder sig til verden gennem kroppen. Både ro og bevægelse er grundlæggende for et barns fysiske og psykiske trivsel. Børn begriber og forstår verden gennem kroppen og sanserne.

Krop, sanser og bevægelse er børns direkte adgang til at få konkrete erfaringer og viden om følelsesmæssige og sociale processer. Herigennem tilegner de sig erfaring om kommunikation og relationsdannelse. Pædagogiske læringsmiljøer der understøtter bevægelse er med til at udvikle børns motorik, psykosociale sundhed, kognition og sociale kompetencer.

For at kroppen kan fungere optimalt, er sund mad og gode madvaner grundlæggende. Forskning viser, at arbejde med en måltidspædagogisk tilgang i daginstitutionen er med til at danne grundlæggende gode og sunde madvaner hos børnene. Samtidig er måltidet et sansemæssigt læringsrum, hvor børn kan danne deres egen smag.

Det betyder, at:

- vi arbejder bevidst med at børns motoriske udvikling sker i forskellige tempi
- vi etablerer pædagogiske læringsmiljøer, der understøtter og stimulerer de tre motoriske grundsanser: Den taktile sans, den vestibulære sans og muskel-led sensen
- vi støtter og motiverer børnene til at være modige, udfordre, eksperimentere og sanse
- vi bevæger os og leger sammen med børnene
- vi sikrer, at børnene møder bevægelse med forskellige lege, strukturer, regler og indhold, som giver forskellige kropserfaringer
- vi er opmærksomme på, at børn har brug for vejledning til at bruge og passe på kroppen
- vi skaber bevægelsesfællesskaber, der udvikler barnets mestring af kropslige og sanselige indtryk og udtryk og styrker deres evne til at aflæse og forstå andre børns og voksnes gestik, mimik og kropslige udtryk
- vi skaber plads til børnenes kropslige "væren" og "gøren"
- vi sikrer, at børnene præsenteres for og får kendskab til sund og ernæringsrigtig mad og er bevidste om måltidet som pædagogisk læringsmiljø

- vi skaber rammerne for, at børnene oplever madmod og madglæde
- vi etablerer rutiner og arbejdsgange, hvor måltidet indgår som både et voksen- og barneinitieret læringsmiljø.

Vend tilbage til følgende forsider:

- Trækronernes arbejde med temaer i læreplanen
- Pædagogisk læreplan for Trækronerne
- Trækronernes hjemmeside



Natur, udeliv og science i Trækronerne

- PÆDAGOGISK LÆREPLAN FOR TRÆKRONERNE

- TRÆKRONERNES ARBEJDE MED TEMAER I LÆREPLANEN



Pædagogiske mål

1. Det pædagogiske læringsmiljø skal understøtte, at alle børn får konkrete erfaringer med naturen, som udvikler deres nysgerrighed og lyst til at udforske naturen, som giver børnene mulighed for at opleve menneskets forbundethed med naturen, og som giver børnene en begyndende forståelse for betydningen af en bæredygtig udvikling.
2. Det pædagogiske læringsmiljø skal understøtte, at alle børn aktivt observerer og undersøger naturfænomener i deres omverden, så børnene får erfaringer med at genkende og udtrykke sig om årsag, virkning og sammenhænge, herunder en begyndende matematisk opmærksomhed.

Trækronernes arbejde med de pædagogiske mål tager afsæt i vores kvalitetsparametre for natur, udeliv og science.

Læreplanstemaet handler om, hvordan det pædagogiske læringsmiljø kan understøtte, at barnet eksperimenterer og gør sig de første erfaringer med matematisk opmærksomhed og naturvidenskabelige tænke- og analysemåder. Desuden skal det understøtte, at barnet arbejder med bæredygtighed og samspillet mellem menneske, samfund og natur.

Fra forskning ved vi, at matematisk og naturvidenskabelig forståelse i 0-6 års alderen har betydning for børns muligheder for at udfolde deres potentialer i hele livet. Børn fødes med en særlig fornemmelse for matematik. Uden at kunne tælle, tegne eller gå, kan barnet fornemme forskellen på få og mange, på stor og lille, og på hurtig og langsom og fornemme rummet og sin egen væren i det.

Barnets matematiske forståelse som 4-årig er afgørende for, hvordan barnet klarer sig som 12-årig. Vi har en særlig rolle i forhold til at iscenesætte, facilitere og orkestrere børns aktiviteter, så de kan udvikle matematisk og naturvidenskabelig opmærksomhed.

Det betyder, at:

- vi tilbyder et læringsmiljø ude og inde, hvor børn sammen med det pædagogiske personale opstiller hypoteser, er undersøgende, udfordrende, undrende, eksperimenterende, nysgerrige og modige
- vi griber de naturvidenskabelige og matematiske "gyldne øjeblikke" i dagtilbuddets hverdag
- vi støtter børnenes egen tankevirksomhed, kreativitet og kommunikation ved at undre os sammen med dem og stille spørgsmål, der leder refleksionen videre
- vi er særligt bevidste om at inddrage teknologiske redskaber i vores læringsmiljøer, og vi arbejder systematisk med de seks og ligeværdige fagområder inden for matematik: tælle, lokalisere, måle, designe former og mønstre, forklare og argumentere, lege og spille
- vi præsenterer børnene for naturvidenskabelige og matematiske rollemodeller i nærmiljøet
- vi er bevidste om, at vi har et særligt behov for at udvikle vores viden og kompetencer og øve os på arbejdet med området
- vi sikrer, at børn har mulighed for at opleve udelivets mange muligheder, både det uden for vinduet, på legepladsen, strand, skov, søer og åer m.m.

- vi har fokus på, om børnene udvikler matematiske og naturfaglige begreber og anvender dem i deres sprog og kommunikation.

Vend tilbage til følgende forsider:

- Trækronernes arbejde med temaer i læreplanen
- Pædagogisk læreplan for Trækronerne
- Trækronernes hjemmeside



Kultur, æstetik og fællesskab

Trækronerne

- PÆDAGOGISK LÆREPLAN FOR TRÆKRONERNE

- TRÆKRONERNES ARBEJDE MED TEMAER I LÆREPLANEN



Pædagogiske mål

1. Det pædagogiske læringsmiljø skal understøtte, at alle børn indgår i ligeværdige og forskellige former for fællesskaber, hvor de oplever egne og andres kulturelle baggrunde, normer, traditioner og værdier.
2. Det pædagogiske læringsmiljø skal understøtte, at alle børn får mange forskellige kulturelle oplevelser, både som tilskuere og aktive deltagere, som stimulerer børnenes engagement, fantasi, kreativitet og nysgerrighed, og at børnene får erfaringer med at anvende forskellige materialer, redskaber og medier.

Trækronernes arbejde med de pædagogiske mål tager afsæt i vores kvalitetsparametre for kultur, æstetik og fællesskab.

Kultur giver mulighed for at udvikle børnenes kreative evner og færdigheder og styrke deres personlige udvikling. Deltagelse i et aktivt kulturliv ruste børnene til at forholde sig til sig selv, vores tid, samfund og historie på nye måder. Denne refleksion og dannelse sker gennem oplevelser og fællesskaber, som kultur er med til at skabe.

Kultur skaber reaktioner og relationer i og mellem mennesker. Ved at arbejde pædagogisk med æstetik og kultur skabes mulighed for at opbygge kulturel kapital.

Kultur er en kunstnerisk skabende kraft, der aktiverer børns sanser og følelser, det er de kulturelle værdier, som børn tilegner sig i hverdagslivets arenaer. Gennem kultur møder børn nye sider af sig selv. De får mulighed for at udtrykke sig på mangfoldige måder og forstå deres verden på nye måder.

Kultur og æstetik er både indtryk og udtryk.

Indtryk handler om børnenes egne fortolkninger af kulturelle og æstetiske oplevelser sammenholdt med muligheden for at spejle og dele deres livserfaringer, drømme og tanker med andre.

Udtryk handler om børnenes egen skabende og eksperimenterende praksis, hvor nysgerrighed, sansning, leg og fantasi inviterer til ny viden og læring. Indtryk og udtryk udvikler børnenes indsigt og udsyn på tværs af verdener.

Det betyder, at:

- vi giver børn mulighed for at udtrykke sig æstetisk og kulturelt gennem en skabende, eksperimenterende og legende praksis
- vi er bevidste om at styrke børns fantasi, kreativitet og æstetiske kompetencer og livsglæde
- vi skaber nuancerede sanseoplevelser, som kvalificerer børnenes evne til at forstå og fortolke sig selv og sin omverden
- vi skaber mulighed for, at børn får erfaring med at bruge IT som et værktøj, som er knyttet til barnets mulighed for at udtrykke sig

- vi møder børnene med en differentieret pædagogisk praksis, der understøtter børnenes deltagelsesmuligheder i de æstetiske fællesskaber som aktiv del af beslutningsprocesserne
- vi opstiller læringsmiljøer, der understøtter børnenes forståelse og respekt for egne og andres værdier, kulturelle baggrunde og traditioner
- vi understøtter børnene i at udvikle evner, så de kan blive både skabende og producerende og navigere i samfundet på etisk forsvarlige måder i forhold til sig selv og andre
- vi gennem fællesskaber giver børnene mulighed for at tilegne sig forståelse for egne og andres kulturelle baggrunde og traditioner.

Vend tilbage til følgende forsider:

- Trækronernes arbejde med temaer i læreplanen
- Pædagogisk læreplan for Trækronerne
- Trækronernes hjemmeside



Faglig ledelse

- PÆDAGOGISK LÆREPLAN FOR TRÆKRONERNE

- FORÆLDREBESTYRELSEN I TRÆKRONERNE

Sådan arbejder Trækronernes ledelse med at understøtte og følge op på arbejdet med vores pædagogiske læreplan og kvalitetsparametrene

Lederens ansvar

Det er lederens ansvar, at den pædagogiske læreplan bliver udarbejdet, og at det pædagogiske arbejde med børns læring afspejler og udøves i overensstemmelse med den retning og de pædagogiske refleksioner, der fremgår af vores læreplan.

Det er lederens ansvar at sikre, at læreplanen ikke bliver et stykke papir, der ligger i skuffen, men at det daglige pædagogiske arbejde med pædagogiske læringsmiljøer og børns læring gennem hele dagen afspejler og udøves i overensstemmelse med den retning og de pædagogiske refleksioner, der fremgår af læreplanen.

God faglig ledelse er afgørende for, at vi når i mål og at vi når vores mål.

Det betyder, at:

- vi sætter faglig ledelse i centrum. Vi er tæt på praksis og optaget af kvalitet i alle hjørner med bevidsthed om samtidig at bevare overblikket. Vi involverer os sammen med personalet i udviklingen af dagtilbuddets pædagogiske praksis og børnenes udvikling, læring, trivsel og dannelse
- vi går foran, vi er vedholdende, og vi sikrer systematisk opfølgning og evaluering. Vi er samtidig bevidste om, at den styring vi bedriver skal give mening for kerneopgaven og være understøttende frem for kontrollerende
- vi delegerer og distribuerer pædagogisk ansvar og ledelse, hvor det giver mening, og vi giver det pædagogiske personale rum til selvstændigt at løfte de faglige pædagogiske udfordringer
- vi udvikler og forankrer en faglig professionel refleksions- og feedbackkultur, der bygger på tillid, nysgerrighed og åbenhed, hvor vi tør undre os sammen og reflektere over egen og hinandens praksis
- vi udnytter vores ressourcer strategisk, så fordelingen af ressourcer afspejler vores mål, beslutninger og prioriteringer af, hvad der er vigtigt, og hvad der er mindre vigtigt for at sikre høj kvalitet
- vi sætter holdet, og vi har fokus på, at det pædagogiske personales udvikling, viden og kompetencer til enhver tid matcher kerneopgaven
- vi sikrer rammerne for et trygt og udviklende læringsmiljø for både børn og medarbejdere.

Vend tilbage til følgende forsider:

→ Pædagogisk læreplan for Trækronerne

→ Trækronernes hjemmeside



Inddragelse af forældrebestyrelsen i Trækronerne

- PÆDAGOGISK LÆREPLAN FOR TRÆKRONERNE

- FORÆLDREBESTYRELSEN I TRÆKRONERNE

Den pædagogiske læreplan er et pædagogisk redskab, som understøtter det pædagogiske personales og ledelsens arbejde med at skabe trygge pædagogiske læringsmiljøer for børn.

Den konkrete udarbejdelse, evaluering og opfølgning på den pædagogiske læreplan foretages af ledelsen og personalet, hvor forældrebestyrelsen skal inddrages aktivt i drøftelsen af processen i relation til arbejdet med den pædagogiske læreplan, så forældrebestyrelsen vil få mulighed for at blive og komme med input og forslag til arbejdet. Det er lederens ansvar, at forældrebestyrelsen i daginstitutionen eller for den kommunale dagpleje inddrages i arbejdet med den pædagogiske læreplan.

Det betyder at:

Forældrebestyrelsen inddrages på bestyrelsesmøderne, hvor læreplanen bliver fremlagt og hvor der kan lægges principper i forhold til det pædagogiske arbejde

Vend tilbage til følgende forsider:

- Trækronernes faglige ledelse
- Pædagogisk læreplan for Trækronerne
- Trækronernes hjemmeside



Det fysiske, psykiske og æstetiske børnemiljø i Trækronerne

- PÆDAGOGISK LÆREPLAN FOR TRÆKRONERNE

Arbejdet med det fysiske, psykiske og æstetiske børnemiljø i dagtilbuddet skal integreres i det pædagogiske arbejde med etablering af pædagogiske læringsmiljøer. Børnemiljøet skal vurderes i et børneperspektiv, og børns oplevelser af børnemiljøet skal inddrages under hensyntagen til børnenes alder og modenhed.

Trækronernes arbejde med børnemiljø tager bl.a. udgangspunkt i fysiske rum og pædagogiske materialer.

Trækronernes fysiske rammer, som defineres af vores inde- og udemiljøer, har en betydningsfuld strukturel faktor for kvaliteten i vores arbejde. Pædagogikken kommer først. Bygninger, rum og inventar skal afspejle de pædagogiske mål og metoder – ikke omvendt. Pædagogerne i Trækronerne diskuterer derfor med mellemrum om rum og materialer afspejler børnegruppens behov for forskellige lege- og læringsmiljøer.

Det fysiske rum

- Vi er bevidste om, hvilken kultur vi ønsker at skabe og at indrette det fysiske rum derefter. Personalet skal være rollemodeller for den kultur, vi ønsker at skabe.
- Vi understøtter samspillet mellem rum og pædagogik således, at vi i rummernes indretning tager højde for hvilke lege- og læringsaktiviteter og relationer vi ønsker der skal finde sted.
- Vi tilbyder et varieret, æstetisk og inspirerende inde- og udemiljø, der skaber mulighed for forskellige former for relationer, lege og læringsmiljøer og aktiviteter i både bevægelse, ro og fordybelse.
- Vi er bevidste om rummernes lyd, lys og farver.
- Vi arbejder bevidst med at mindske forstyrrelser og støjkilder.
- Vi sikrer, at det er tydeligt for børnene hvilke regler og normer, der skal overholdes i de forskellige rum.
- Vi reflekterer over og arbejder aktivt med rummernes og genstandenes muligheder og begrænsninger.
- Vi indtænker børnenes perspektiver i indretningen inde såvel som ude, således at børnene er med til at påvirke anvendelsen af rummene og rummernes regler og normer.

De pædagogiske materialer

- Vi er bevidste om, at de pædagogiske materialer skal understøtte børnenes behov og de ønskede lege- og læringsmiljøer.
- Vi sikrer variation i legemateriale, da det har betydning for børnenes deltagelsesmuligheder og indbyrdes positionering i legen.
- Vi prioriterer kvalitet frem for kvantitet i materialevalget.

Vend tilbage til følgende forsider:

→ Pædagogisk læreplan for Trækronerne

→ Trækronernes hjemmeside



Evalueringskultur i Trækronerne

- PÆDAGOGISK LÆREPLAN FOR TRÆKRONERNE

"Keep it simple."

"En af de svære ting ved en evaluerende pædagogisk praksis er at finde frem til, hvilket mål man vil have med den pædagogiske indsats. Derfor er det så vigtigt at man kan forholde sig åbent og reflekterende til det, man ser er på færde i børnegruppen, så man ikke for hurtigt beslutter sig for handlinger, som egentlig ikke rammer hovedet på sømmet i forhold til de egentlige udfordringer eller de udviklinger man ønsker.

Hvis problemet fx er, at man ikke synes, at måltidet fungerer, er det vigtigt at gå på opdagelse i, hvad der er på færde, inden man beslutter sig for, hvad målet skal være, fx at børnene bliver mere selvhjulpne eller lærer at hjælpe hinanden med at dække bord.

Første skridt mod et godt mål er at man har en god fornemmelse af, hvad der er på spil i børnefællesskabet".

(Kilde: EVA: Evaluerende pædagogisk praksis, tema#14, 2018)

I planlægningsfasen aftales hvad det er vi især er nysgerrige på at få viden om. Hvilke data der skal indsamles?

I udførelsesfasen indsamles data.

I evalueringsfasen bearbejdes de indsamlede data og der ses på hvordan vi kan bruge de positive resultater til fremtidige projekter, således at vi får mere af det gode.

For skabe og sikre en god evalueringskultur arbejder de faglige fyrtårne, med udgangspunkt i blandt andet Anne Kathrine Krogsgaards forskning, med at videreudvikle Trækronernes evalueringspraksis.

I Trækronerne udvælges et evalueringspunkt når der planlægges temaer.

Dette kunne for eksempel være når vi arbejder med venskaber, hvor vores nysgerrighed bliver rettet mod om alle børn har en ven? Eller om børnene i vuggestuen genkender en kylling, efter der er arbejdet med et tema om kyllinger.

Vend tilbage til følgende forsider:

→ Pædagogisk læreplan for Trækronerne

→ Trækronernes hjemmeside

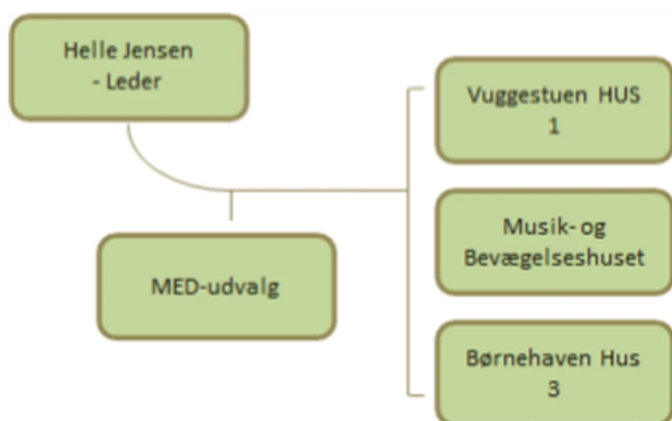


Trækronerne

- PÆDAGOGISK LÆREPLAN FOR TRÆKRONERNE

Trækronerne er en integreret institution med 199 børn og 50 medarbejdere, inkl. køkkenpersonale m.fl. Trækronerne består af tre separate huse, der er beliggende på tre forskellige adresser

- en vuggestue, en børnehave og en integreret institution:



Vuggestuen Hus 1
Vejlebrovej 184
Tlf. nr.: 43 57 40 22

Musik- og Bevægelseshuset
Vejlebrovej 186
Tlf. nr.: 43 57 40 45

Børnehaven Hus 3
Tranegilde Strandvej 9
Tlf. nr.: 43 73 10 89

Vend tilbage til følgende forsider:

→ Pædagogisk læreplan for Trækronerne

→ Trækronernes hjemmeside

