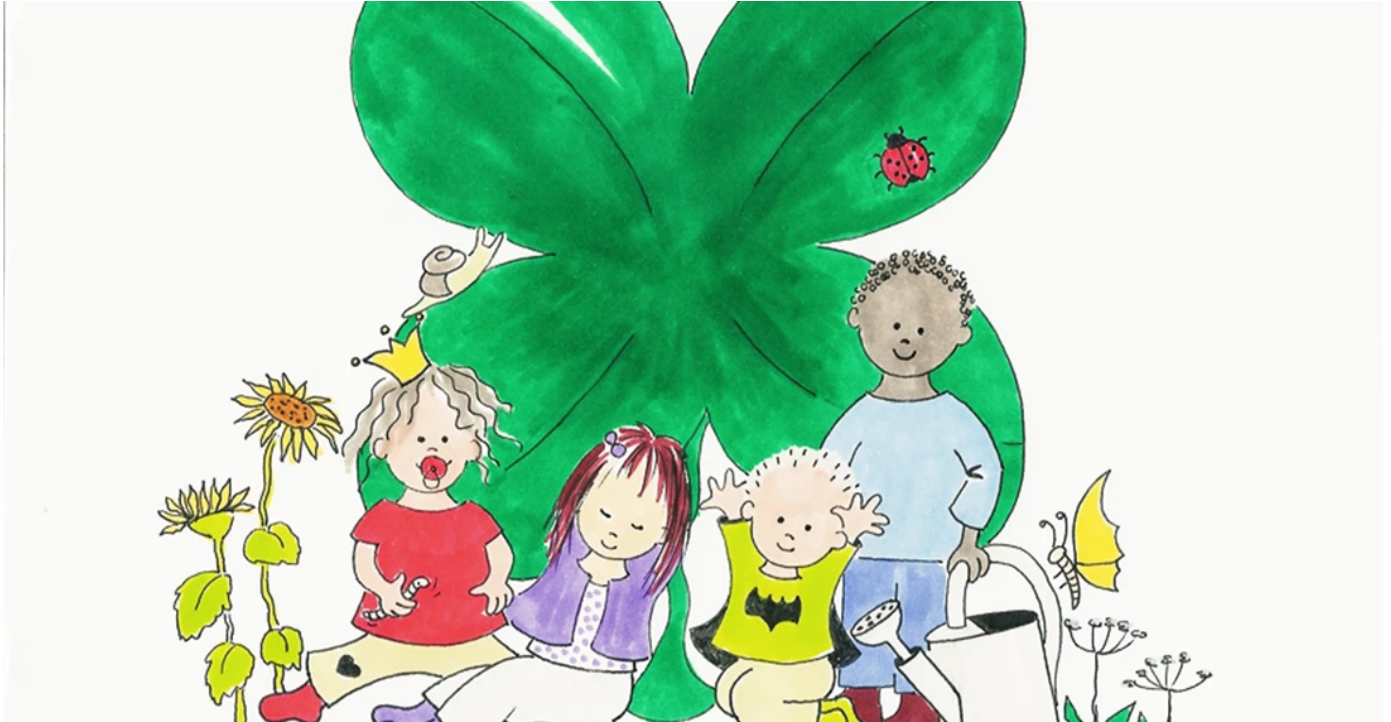




Pædagogisk læreplan for Firkløveren



- Indledning → Om Firkløveren og vores pædagogiske tilgang → Det arbejder vi med lige nu
- Firkløverens arbejde med det fysiske, psykiske og æstetiske børnemiljø
- Sådan arbejder Firkløveren med inddragelse af lokalsamfundet

Den styrkede pædagogiske læreplan

- Kort præsentation
- Sådan arbejder Firkløveren med elementerne i det nationale pædagogiske grundlag
- Sådan arbejder Firkløveren med de seks læreplanstemaer
- Evaluering af den pædagogiske læreplan 2021

Kvalitet i dagtilbud

- Præsentation kvalitetsparametrene for Ishøj Kommunes dagtilbud
- Firkløverens arbejde med kvalitetsparametre → Firkløverens evalueringskultur

Pædagogisk ledelse

- Faglig ledelse i Firkløveren → Inddragelse af forældrebestyrelsen



Indledning

- PÆDAGOGISK LÆREPLAN FOR FIRKLØVEREN

Den pædagogiske læreplan for Firkløveren tager udgangspunkt i [den nationale pædagogiske læreplan](#), [Ishøj Kommunes Børne- og ungepolitik](#) og [Ishøj Kommunes dagtilbudsstrategi](#), som udgør denne fælles ramme for det pædagogiske arbejde i alle dagtilbud i Ishøj Kommune. Vores arbejde med den pædagogiske læreplan og Ishøj Kommunes dagtilbudsstrategi udgør også grundlaget for Ishøj Kommunes pædagogiske tilsyn.

Vi arbejder målrettet og systematisk med kvalitet i dagtilbud. Det gør vi, fordi vi ved, at dagtilbud af høj kvalitet har en væsentlig betydning for, hvordan børn klarer sig senere i livet. Forskningen viser nemlig, at børn der har gået i et dagtilbud af høj kvalitet, klarer sig bedre i skolen, har færre adfærdsproblemer og generelt trives bedre. Vores arbejde bygger derfor grundlæggende på [kvalitetsparametre](#), som dagtilbuddene i Ishøj Kommune har udviklet i fællesskab. Kvalitetsparametrene understøtter og er indbygget i vores pædagogiske læreplan.

Vores pædagogiske arbejde tager udgangspunkt i børnenes trivsel og i hvad børnene har behov for at lære og udvikle lige nu og i fremtiden. Vores pædagogiske læringsmiljø og de pædagogiske aktiviteter vi tilrettelægger skal derfor understøtte og være målrettet børnenes behov for trivsel, læring, udvikling og dannelse hele dagen og i alle aktiviteter både i børnenes egen leg, planlagte vokseninitierede aktiviteter, spontane aktiviteter og daglige rutiner. Det gør vi på en måde så at alle tilstedeværende børn kan deltage med succes, at læringen foregår på børnenes præmisser, at børnenes mødes positivt og individuelt og at *alle* børn har del i det gode læringsmiljø – også børn i udsatte positioner og børn der har det svært.

I vores pædagogiske arbejde inddrager vi i høj grad forældrene og øvrige samarbejdspartnere.

Det at være barn har en værdi i sig selv. Derfor værner vi om børns ret til at være børn, til at være forskellige og til at udvikle sig i forskelligt tempo, således at alle børn får lige muligheder for at nå deres fulde potentiale. Vi har fokus på, at drage omsorg for, stimulere og udfordre børnene for at understøtte deres udvikling, læring, trivsel og dannelse.

Børn skal være, børn skal lære, børn skal lege, børn skal gøre og børn skal høre til

→ [Pædagogisk læreplan for Firkløveren](#)

→ [Firkløverens - forside](#)



Om Firkløveren og vores pædagogiske tilgang

- PÆDAGOGISK LÆREPLAN FOR FIRKLØVEREN

Om Firkløveren og vores pædagogiske tilgang

Kære forældre og børn.

Velkommen til Firkløveren.

I Firkløveren er vi meget opmærksomme på, at være nærværende og skabe tryghed. Vores mål er at give børnene de bedste betingelser for at udvikle deres fulde potentiale.

Vi arbejder med at børnene får mod på læring, udvikler selvtillid og selvværd. Dette gør vi i tæt samarbejde med forældrene, som vi løbende holder trivsels- og udviklingssamtaler med. Under disse samtaler forventningsafstemmer vi læringsperspektivet med forældrene og tilbyder hjælp og sparring.

I vores pædagogiske arbejde tager vi udgangspunkt i børnegruppens fælles og individuelle læringsbehov. Vores pædagogiske fokus er læring hele dagen og vi tilrettelægger forskellige læringsmiljøer, der tilgodeser alles læringsbehov.

Vi har særligt fokus på at skabe sammenhæng i små og store overgange i hverdagen. Det gør vi blandt andet ved, at vi forbereder alle børn på kommende aktiviteter. Det kan for eksempel være fra fri leg til styret aktivitet til oprydning, håndvask og spising. Det gælder også fra hjem til vuggestue til børnehave til SFO/skole.

I Firkløveren er vi meget optagede af sundhed. Vi ser det hele barn og har fokus på både krop og sind.

Vi har i samarbejde med bestyrelsen valgt, at være 100 % økologiske og tilbyder børnene sund og ernæringsrigtig kost med mange grønsager.

Vi prioriterer sansemotorik, leg og bevægelse inde og ude samt mindfulness.

Vi har brugt mindfulness i mange år og kalder det i daglig tale stillestund. Vi bruger forskellige øvelser, lege og passende musik, alt efter hvad børnegruppen kalder på i løbet af dagen.

Det er essentielt for et godt liv, at kunne finde ro, kunne fordybe sig og være lydhør overfor sig selv og andre. Vores erfaring er, at børnenes selvværd og selvtillid styrkes og at en daglig stillestund gavner børnenes koncentration og kropsbevidsthed.

Vi vægter forældresamarbejdet utrolig højt. "Sammen kan vi" et motto vi bruger meget i Firkløveren. Vi tror på, at tidlig opsporing og indsats virker. Vi samarbejder tværfagligt og i særdeleshed med forældrene.

Alt dette fordrer et godt og aktivt forældresamarbejde.

Vi arbejder kontinuerligt på en god stemning og kommunikation i alle huse, så børn og forældre føler sig mødt og hørt.

Alle børn i Firkløveren skal føle sig som en del af et meningsfuldt fællesskab og vi vægter derfor arbejdet med og i relationer højt, både for børn, forældre og personale.

Vi byder alle velkomne og lægger stor vægt på positivitet og glæde for både børn og voksne. Vi arbejder kontinuerligt på at skabe et positivt miljø med høj kvalitet, som forældre, børn og andre samarbejdspartnere kan mærke, når de træder ind i Firkløveren.

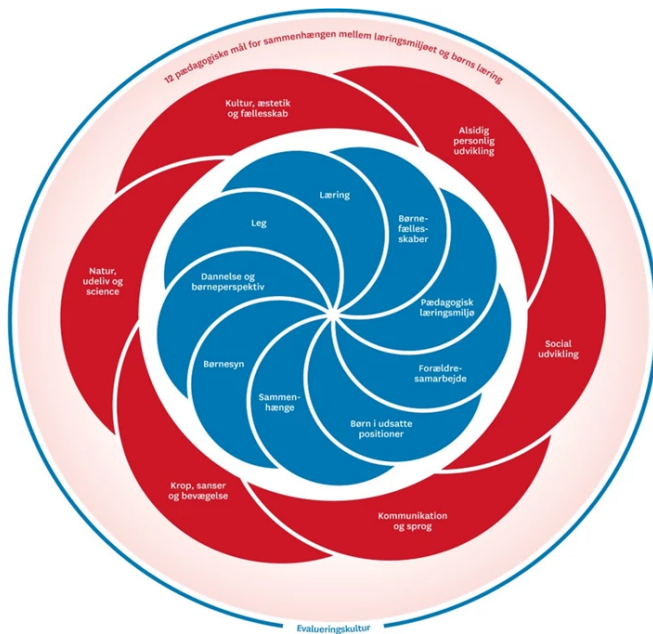
→ [Pædagogisk læreplan for Firkløveren](#)

→ [Firkløverens - forside](#)



Det arbejder vi med lige nu

- PÆDAGOGISK LÆREPLAN FOR FIRKLØVEREN



Aktuelle læringsområder og læringsmiljøer

Vores pædagogiske arbejde tager udgangspunkt i børnenes trivsel, og i hvad børnene har behov for at lære og udvikle lige nu og i fremtiden.

Vores pædagogiske læringsmiljø og de pædagogiske aktiviteter vi tilrettelægger skal derfor understøtte og være målrettet børnenes behov for trivsel, læring, udvikling og dannelse hele dagen og i alle aktiviteter både i børnenes egen leg, spontane aktiviteter, daglige rutiner og planlagte vokseninitierede aktiviteter.

Vores planlagte vokseninitierede aktiviteter, tager udgangspunkt i aktuelle læringsområder som vi vurderer, at der er behov at fokusere særligt målrettet på. Det kan være en gruppe af børn (stor eller lille) som vi oplever har behov for at tilegne sig/øve sig på særlige kompetencer.

Læringsområderne kan tage afsæt i et af læreplanstemaerne, men oftest vil et læringsområde indeholde mere end et tema. På de følgende sider beskriver vi hvilke læringsområder vi aktuelt arbejder med.

Vuggestuen

- Kløvertrolde
- Brombærtrolde
- Hindbærtrolde
- Minitrolde

Børnehaven

- Spiloptroldene
- Skovtroldene
- Jordbærtroldene
- Mumitroldene
- Blåbærtroldene

→ Pædagogisk læreplan for Firkløveren

→ Firkløverens - forsider



Vuggestuen

- PÆDAGOGISK LÆREPLAN FOR FIRKLØVEREN

- DET ARBEJDER VI MED LIGE NU I FIRKLØVEREN

Overordnet læringsområde for vuggestuen sommer/efterår 2021.

På tværs af vuggestuegrupperne har vi over den seneste periode observeret, at børnene udviser spirende interesse for insekter og naturen. Vi oplever, at børnene gennem perioder har interesse insekter og små dyr, samt interesse for bladene på træerne og eksperimenter med naturens gaver. Vi har derfor over den næste periode fokus på læringsmiljøer under temaet Natur, udeliv og science.

Børnene har brug for, at tilegne sig viden om naturen, naturfænomener, science og nærmiljøet. Det er vigtigt for børnene, at være nysgerrige og undersøgende på hvordan tingene hænger sammen. Det er også vigtigt, at de gør sig erfaringer med naturen og nærmiljøets dyre- og instektliv.

Vuggestuegrupperne arbejder hver i sær med afsæt i deres børnegruppers spor. Der tages højde for børnenes interesser, alder og udvikling undervejs. Vi arbejder med insekter, snegle, naturfænomener og undrer os sammen med børnene over den smukke natur, vi omgiver os med på legepladsen og lokalt.

Der vil blive arbejdet udendørs på tværs af grupperne omkring mindre ture og ud fra aldersgrupper og personalet vil være opmærksomme på at følge børnenes spor. Sammen med børnene undrer vi os og har meningsfulde samtaler om Natur, udeliv og science. Vi opstiller læringsmiljøer ud fra den aktuelle børnegruppe. Her er nogle eksempler på hvordan vi arbejder med læreplanstemaet.

- Vi finder grene og bygger insekthoteller.
- Vi tager på tur til Skovhytten for at undersøge insekterne i skovbunden.
- Vi læser i bøger om insekter.
- Vi tager billeder af børnene i læringsmiljøer.
- Vi tager billeder af børnene i situationer, hvor de er optagede af leg med insekter og lægger dem ud i AULA.
- Vi leger "natur bingo" hvor vi skal forsøge at finde de dyr/ting er på billeder.
- Vi vil gå ud og være i regnvejr og se den våde natur og opleve dét at være ude i regnvejr.
- Vi har fokus på særlige ord, så børnene lærer og udvider deres ordforråd.

Vi evaluerer læringsområdet løbende på stuemøderne og samlet efter sommerferien på fællesmøde ud fra vores evalueringsparametre i Firkløverens pædagogiske læreplan.

Som forældre kan I følge med i AULA, hvor de forskellige stuer lægger små beskrivelser og billeder op af hvad børnegruppen har som læringsområde.

Vi opfordrer til at I understøtter jeres barns læring, ved at tale om billederne ud fra de beskrivelser stuerne slår op. I kan sammen med jeres børn gå ud i regnen, løfte en træstub og undersøge hvem der bor under den, grave i jorden og finde insekter, læse bøger om insekter og synge sange hvor der indgår insekter i.

I er altid velkomne til, at spørge personalet om gode ideer til hvordan I kan støtte jeres barn og i samarbejde med vuggestuen udvikle jeres barns viden og kompetencer.



→ Det arbejder vi med lige nu i Firkløveren

→ Pædagogisk læreplan for Firkløveren

→ Firkløverens forside



Børnehaven

- PÆDAGOGISK LÆREPLAN FOR FIRKLØVEREN

- DET ARBEJDER VI MED LIGE NU I FIRKLØVEREN

Overordnet læringsområde i børnehaven sommer/efterår 2021.

På tværs af børnehavegrupperne har vi over den seneste periode observeret, at børnene udviser spirende interesse for insekter og naturen. Vi har derfor over den næste periode fokus på læringsmiljøer under læreplanstemaet Natur, udeliv og science.

Børnene har brug for, at tilegne sig viden om naturen, naturfænomener, science og nærmiljøet. Det er vigtigt, at børnene er nysgerrige og undersøgende på hvordan verden hænger sammen. Det er vigtigt, at på insekter og dyreliv i et større perspektiv. Det er også vigtigt som en del af børnenes dannelsesproces, at børnene gør sig erfaringer med naturen og dyreliv, da det er afgørende at vi alle sammen passer på vores fælles jordklode.

Vi er opmærksomme på børnenes signaler og udtryk og vi samtaler derudfra med børnene om det overordnede læreplanstema. Gennem bøger, søgning på iPads, sange, forskellig viden og undrer vi os sammen med børnene og udvider deres viden.

Vi opstiller forskellige læringsmiljøer ud fra de enkelte børnegrupperes spor. Det kan f.eks. være:

- Vi har terrarier med larver, snegle, bænkebidere og insekter vi finder på legepladsen.
- Vi passer terrarier og folder det ud for børnene, hvor det er vigtigt.
- Vi planter blomster, passer og plejer dem.
- Vi er nysgerrige overfor vores omverden, natur og naturfænomener.
- Vi styrke sproglige kompetencer ved at synge og læse bøger om emnet.
- Vi styrker børnenes digitalisering via iPads, udforsker omverden med TTS easi-scope (mikroskop ti iPad) og giver børnene mulighed for, at dokumentere ved at tage foto ud fra deres perspektiv.
- Vi udforsker og er nysgerrige gennem leg med sæbebobler, vand, sol og skygge.
- Når vi er på tur har vi fokus på det overordnede tema ud fra hvad der rører sig i børnegruppen.
- Vi går på opdagelse og er nysgerrige på hvilke dyr, vi kan møde i nærområdet.

Vi evaluerer læringsområdet løbende på stuemøderne og samlet efter sommerferien på fællesmøde ud fra vores evalueringsparametre i Firkløverens pædagogiske læreplan.

Som forældre kan I følge med i AULA, hvor stuerne lægger små beskrivelser og billeder op af hvad børnegruppen har som læringsområde.

Vi opfordrer til at I understøtter jeres barns læring, ved at tale om billederne ud fra de beskrivelser stuerne slår op. I kan sammen med jeres børn gå ud i regnen, løfte en træstub og undersøge hvem der bor under den, grave i jorden og finde insekter, læse bøger om insekter, dyr og naturfænomener og synge sange hvor der indgår insekter i.

I er altid velkomne til, at spørge personalet om gode ideer til hvordan I kan støtte jeres barn og i samarbejde med børnehaven udvikle jeres barns viden og kompetencer.



→ Det arbejder vi med lige nu i Firkløveren

→ Pædagogisk læreplan for Firkløveren

→ Firkløverens forside



Firkløverens inddragelse af lokalsamfundet

- PÆDAGOGISK LÆREPLAN FOR FIRKLØVEREN

Firkløverens inddragelse af lokalsamfundet

Når vi inddrager lokalsamfundet i vores pædagogiske praksis, gør vi det ud fra en mission om, at sætte det ind i et større perspektiv for børnene. Det handler for os også om, at når vi møder vores lokalsamfund og omgivende natur med respekt fra barnsben, så vil det sætte spor ind i voksenlivet. Det er vores mission, at dette er med til at opelske respekt og omsorg for det lokalsamfund, det land og den jord vi alle er fælles om, og har et ansvar i at passe på.

I Firkløveren vil vi folde børnenes verden ud og vise dem alle de gode muligheder vi har lige uden for vores dør i nærmiljøet. Vi vil være med til at styrke børnenes respekt for naturen og det område de bor i.

Vi inddrager, lokalsamfundet til at understøtte vores pædagogiske arbejde. Når vi inddrager det nære lokalsamfund gør vi det både for, at underbygge og udvide de læringsområder, vi har fokus på med børnene. Det kan for eksempel være, når vi arbejder med krop, sanser og bevægelse. Her er en mulighed, at inddrage området ved Ishøj sø eller stranden. Vi bruger kroppen, når vi går ned til søen, bruger sanserne ved at mærke vinden på huden og i håret og lytter til vinden og naturens lyde. Alt dette for at underbygge en større forståelse af sig selv og verden omkring os.

Vi benytter også flere forskellige af Ishøjs tilbud, således at børnene får erfaringer og viden omkring deres by. Vi benytter de omkringliggende legepladser og ude arealer såsom Oasen ved Strandgårdsskolen. Det kan for eksempel være en tur til Havhytten ved Ishøj strand, når vi arbejder med natur, udeliv og science.

Det kan også være, at gå på biblioteket, når børnene er optagede af et særligt emne. Her kigger vi i bøger og låner bøger om emnet, for at tilegne os mere viden til det videre arbejde med emnet.

Vi er altid meget glade for at samarbejde med Arken og selve turen derved er et læringsmiljø i sig selv.

Vi benytter med glæde Skovhytten, Bredekærgård, Kulturskolen og Ishøj teater.

Indimellem får vi lov at besøge en forældrearbejdsplads såsom en lokal grønthandler, frisør eller købmand, dette giver børnene viden om det nære lokalsamfund og om erhverv.

Vi anbefaler altid forældrene at benytte de mange gode aktivitetsmuligheder og naturområder der findes i Ishøj. Vi vejleder gerne forældrene til at understøtte deres børns udvikling ved at benytte lokalområdet.

Vi samarbejder med helhedsplanen om aktiviteter der kan skabe mening, udvikling og god energi i børn og forældres liv.

→ [Pædagogisk læreplan for Firkløveren](#)

→ [Firkløverens - forside](#)



Om kvalitetsparametre

- PÆDAGOGISK LÆREPLAN FOR FIRKLØVEREN

- Sådan arbejder med kvalitetsparametrene



Kvalitet i dagtilbud

Ishøj Kommunes dagtilbud arbejder målrettet og systematisk med kvalitet i dagtilbud. Det gør vi fordi vi ved, at dagtilbud af høj kvalitet har en væsentlig betydning for, hvordan børn klarer sig senere i livet. Forskningen viser nemlig, at børn der har gået i et dagtilbud af høj kvalitet, klarer sig bedre i skolen, har færre adfærdsproblemer og generelt trives bedre. Forskningen viser, at effekten især er stor hos udsatte børn.

Sådan arbejder vi med elementerne i det nationale pædagogiske grundlag

Kvalitetsparametre for 16 forskellige områder

Vores ramme for arbejdet med kvalitet er kvalitetsparametre for 16 centrale områder, som er udarbejdet af dagtilbuddene i fællesskab. Områderne er udvalgt på baggrund af viden fra forskning på området, som fortæller noget om hvilke elementer, der har særlig betydning for kvaliteten i dagtilbud, forstået som elementer der har betydning for børns udvikling på kort og/eller på langt sigt.

Kvalitetsparametrene er alle inspireret af national og international forskning, inspirationsmateriale udarbejdet af Danmarks evalueringsinstitut (EVA) for Børne- og Socialministeriet samt erfaring fra arbejdet med områderne.



God kvalitet består både af strukturelle faktorer som fx normering, pladsforhold og personalets uddannelsesniveau, processuelle faktorer der knytter sig til dagtilbuddets pædagogiske praksis og kompetencer samt resultatfaktorer der handler om, hvad børnene får ud af, at gå i dagtilbud og knytter sig til personlige, sociale og kognitive kompetencer.

Temaerne i den pædagogiske læreplan er inkluderet i resultatfaktorerne.

I denne model er Ishøj Kommunes 16 kvalitetsparametre skitseret

→ Pædagogisk læreplan for Firkløveren



Firkløverens arbejde med kvalitetsparametre

Sådan arbejder Firkløveren med kvalitetsparametrene

Kvalitetsparametrene er en del af grundlaget for vores pædagogiske praksis. Vi inddrager løbende elementer af parametrene i vores hverdag, ud fra den aktuelle børnegruppens behov.

Vi inddrager kvalitetsparametrene, når vi planlægger vores pædagogiske læringsmiljøer og når vi indgår i samarbejde med forældre og øvrige samarbejdspartnere.

Nogle kvalitetsparametre er mere fremtrædende i dagligdagen end andre og vi tager løbende kvalitetsparametrene op, for at kvalitetssikre vores pædagogiske praksis. Dette gør vi blandt andet på pædagogmøder, personalemøde og stuemøder hvor vi planlægger læringsmiljøer ud fra børnegruppens aktuelle behov.

Sådan dokumenterer og evaluerer vi om vi lever op til kvalitetsparametrene

Firkløverens evaluering tager udgangspunkt i læring hele dagen og planlagte pædagogiske mål for læringsmiljøer. Hvor vi stiller os selv det spørgsmål:

Hvad har børnene brug for at lære og hvordan ved vi det ?

Når vi dokumenterer om vi lever op til kvalitetsparametrene benytter vi flere forskellige metoder.

Vi bruger observationer af børn og voksne, samtaler, børneinterview og walk-and-talk med børnene.

Vi bruger også børnenes tegninger, billeder af læringsmiljøer og kortere videosekvenser .

Når vi evaluerer samler vi alt dokumenteret materiale /data og stiller de 3 gyldne spørgsmål

- Hvad får børnene ud af det?
- Hvordan ved vi det?
- Hvad skal vi lære, for at børnene kan lære? (Københavns professions Højskole 2019)

Dertil skrives et evalueringsnotat og på den måde kan vi tilrettelægge tiltag og nye forløb afprøves.

Notatet genbesøges og videreudvikles, således at vi øver os på at skabe kontinuerlig læring og

udvikling hos både børn og voksne i Firkløveren.

→ [Pædagogisk læreplan for Firkløveren](#)

→ [Firkløverens - forside](#)

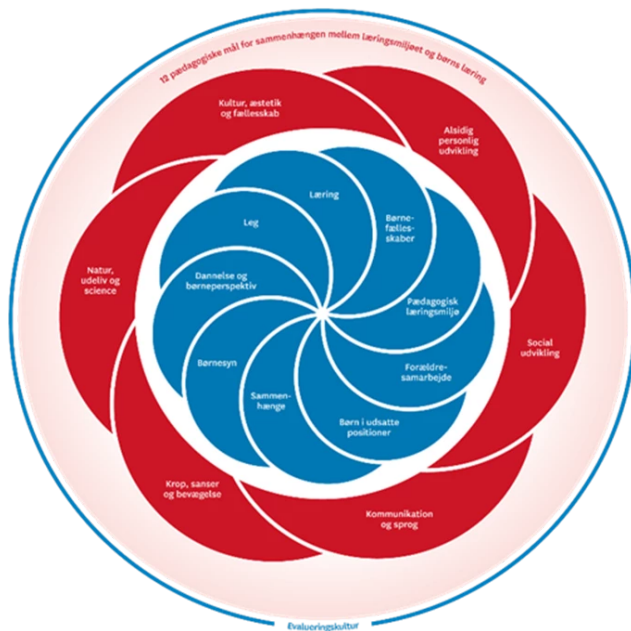
→ [Om kvalitetsparametre](#)



Firkløverens arbejde med styrkede pædagogiske Læreplan

Sådan arbejder Firkløveren med det fælles pædagogiske grundlag og de seks læreplanstemaer

- PÆDAGOGISK LÆREPLAN FOR FIRKLØVEREN



Nedenstående to centrale dele er udgangspunktet, for udarbejdelsen af vores pædagogiske læreplan

- Et fælles nationalt pædagogisk grundlag
- Seks nationale læreplanstemaer og tilhørende pædagogiske mål for sammenhængen mellem læringsmiljøet og børns læring

I det følgende beskriver vi vores arbejde med elementerne

- **DET PÆDAGOGISKE GRUNDLAG**
- **DE SEKS LÆREPLANSTEMAER**

→ Pædagogisk læreplan for Firkløveren

→ Firkløverens - forside

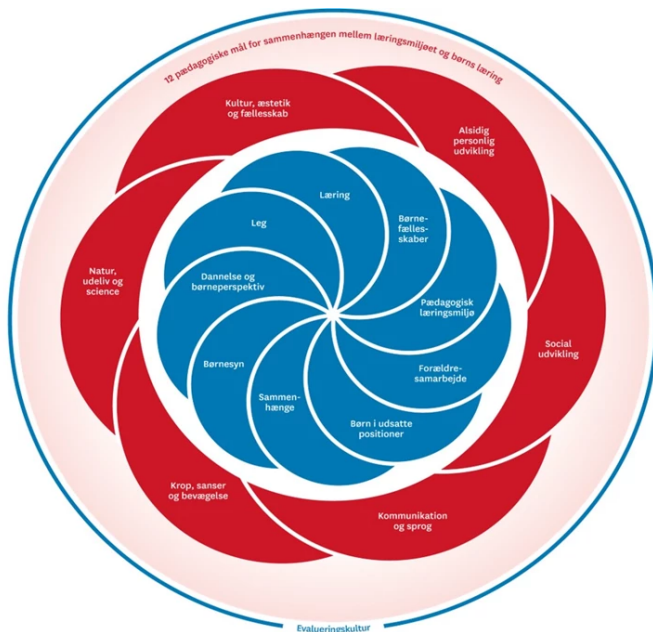


Elementer i det nationale pædagogiske grundlag

Sådan arbejder Firkløveren med elementerne i læreplanen

- PÆDAGOGISK LÆREPLAN FOR FIRKLØVEREN

- Børnesyn → Dannelse og børneperspektiv → Leg og Læring → Børnefællesskaber
- Pædagogisk læringsmiljø → Forældresamarbejde → Børn i udsatte positioner
- Sammenhænge



Nogle elementer i form af eksempelvis børnesynet skal altid være til stede i det pædagogiske læringsmiljø, mens andre elementer såsom eksempelvis forældresamarbejdet og arbejdet med at skabe en god overgang til sfo og skole kan være mere til stede i nogle sammenhænge end i andre

- Pædagogisk læreplan for Firkløveren
- Firkløverens - forside



Børnesyn, samspil og relationer i Firkløveren

- PÆDAGOGISK LÆREPLAN FOR FIRKLØVEREN

- ELEMENTER I LÆREPLANEN FIRKLØVEREN



Det at være barn har en værdi i sig selv.

Børn skal ikke alene forberedes på at blive voksne, men også støttes og værdsættes i de første år. Børnesynet i Ishøj Kommunes dagtilbud tager udgangspunkt i, at det at være barn har en værdi i sig selv.

Derfor værner vi om børns ret til at være børn, til at være forskellige og til at udvikle sig i forskelligt tempo, således at alle børn får lige muligheder for at nå deres fulde potentiale. Vi har fokus på, at drage omsorg for, stimulere og udfordre børnene for at understøtte deres udvikling, læring, trivsel og dannelse.

Velfungerende samspil og relationer mellem børn og pædagogisk personale er afgørende for børns trivsel, læring, udvikling og dannelse. Forskningen viser, at det er den mest betydningsfulde enkeltfaktor i forhold til barnets sociale, følelsesmæssige og kognitive udvikling.

Vores kvalitetsparametre for samspil og relationer danner derfor for rammen om vores pædagogiske arbejde og skal altid være til stede i vores pædagogiske læringsmiljøer.

Relationer af høj kvalitet tager udgangspunkt i barnets intention, behov, perspektiv og interesse, og er kendetegnet ved, at barnet føler sig set, forstået og inddraget i samspillet med det pædagogiske personale. Vi skal have viden om og være bevidste om egen virkning og at alle relationer, der udspiller sig mellem børn og pædagogisk personale, har betydning for barnet. Vi skal derfor være bevidste om den magt og de positioner, vi har og de positioner, som vi sætter børnene i. Vi skal reflektere over, om vi i vores tilgang og vores måde at kommunikere på, kommer til at udelukke nogle børn fra deltagelse.

Det betyder, at

- vi er bevidste om at sensitivitet, responsivitet og lydhørhed er afgørende i samspillet med børnene
- vores relation til børnene er præget af omsorg, følelsesmæssigt engagement, opmærksomhed, interesse, reflektivt nærvær, respekt og kritisk refleksion
- vi ved, at pædagogiske strategier er mest succesfulde, når vi etablerer gode relationer med børnene, der bygger på vedvarende fælles tænkning, som stimulerer og udvikler barnets evne til abstrakt tænkning og kritisk refleksion
- vi stiller åbne spørgsmål, og skaber ramme for ligeværdig dialog voksen og barn imellem
- vi er bevidste om, at en god relation der bygger på en tryk tilknytning, er forudsætningen for en god interaktion. Vi ved, at når vi i vores interaktion viser interesse, glæde og omsorg for en gruppe børn og reagerer sensitivt på hele børnegruppen, så styrker vi også relationen til det enkelte barn i gruppen og relationen børnene imellem
- vi arbejder bevidst med positionen som gatekeeper, der giver barnet mulighed for inddragelse og medindflydelse i interaktionen

- vi husker på, at jo mere det pædagogiske personale lykkes med at fordybe sig i interaktioner med børnene, desto roligere og mindre hektiske bliver både børn og voksne.
- Elementer i læreplanen Firkløveren
- Pædagogisk læreplan for Firkløveren
- Firkløverens - forside



Dannelse og børneperspektiv i Firkløveren

- PÆDAGOGISK LÆREPLAN FOR FIRKLØVEREN

- ELEMENTER I LÆREPLANEN FIRKLØVEREN



Børn skal høres og tages alvorligt som led i starten på en dannelsesproces og demokratisk forståelse. Vi medtænker dannelse, ligestilling og demokrati i vores daglige pædagogiske arbejde, så børnene oplever at have indflydelse på udformning af dagligdagen og aktiviteterne uanset baggrund, køn, alder og kultur.

Vores kvalitetsparametre for børns deltagelse og indflydelse beskriver, hvordan dannelse og børneperspektiv kommer til udtryk i vores pædagogiske arbejde og skal altid være til stede i vores læringsmiljøer.

Børns deltagelse og indflydelse er vigtig for børnenes udvikling, læring, trivsel og dannelse, og er med til at forme dem som borgere i et demokratisk samfund.

Det pædagogiske personale er indgangen til børns muligheder for deltagelse og dermed for deres adgang til udvikling, læring, trivsel og dannelse. Derfor er det pædagogiske personales børneperspektiv helt centralt. Vi skal være i stand til at se barnet, lytte til det, tale med det og forsøge at forstå, hvordan det enkelte barn opfatter de begivenheder, det er med i, samt de forhold det lever under, og de relationer det har til andre.

Det betyder, at

- Vi betragter børn som medborgere, der grundlæggende er eksperter i eget liv.
- Vi arbejder for alle børns optimale medvirken, og er samtidig bevidste om, at det ikke er det samme som, at børn skal medvirke i alle beslutninger, der vedrører dem.
- Vi organiserer den pædagogiske praksis i respekt for det enkelte barn og for fællesskabet og med fokus på samspil, medvirken og gensidig påvirkning i og af fællesskabet.
- Vi sikrer børnenes deltagermuligheder ved at afstemme læringsmiljøer efter barnets udviklingsniveau.
- Vi har fokus på børns forudsætninger for at påtage sig medbestemmelse og skaber rum for de børn, som ikke selv tager medbestemmelse på sig.
- Vi inviterer barnet til at være aktivt deltagende i demokratiske sammenhænge.
- Vi inddrager børnene i dagens gøremål, hvor de bliver værdsat hver især og i fællesskabet.
- Vi sikrer, at børnene ved, hvad der venter dem, og hvad der forventes af dem.
- Vi er nysgerrige på børns agenda og tager børns agenda i betragtning, når vi træffer beslutninger.
- Vi sikrer en vekselvirkning mellem børneinitierede og vokseninitierede aktiviteter.
- Vi har fokus på, hvordan vi systematisk inddrager børnenes stemme i didaktikken (i mål, dokumentation, evalueringer, børneinterviews m.m.).

→ Elementer i læreplanen Firkløveren

→ Pædagogisk læreplan for Firkløveren

→ Firkløverens - forside



Leg og læring i Firkløveren

- PÆDAGOGISK LÆREPLAN FOR FIRKLØVEREN

- ELEMENTER I LÆREPLANEN FIRKLØVEREN



Legen har en værdi i sig selv og er en gennemgående del af Regnbuen. Legen er også grundlæggende for børns sociale og personlige læring og udvikling, og legen fremmer blandt andet fantasi, virkelyst, sprog, nysgerrighed, sociale kompetencer, selvværd og identitet. Nogle gange skal legen støttes, guides og rammesættes, for at alle børn kan være med, og for at legen udvikler sig positivt for alle børn.

Læring skal forstås bredt, og læring sker fx gennem leg, relationer, planlagte aktiviteter og udforskning af naturen og ved at blive udfordret. Det pædagogiske læringsmiljø handler om at fremme børns kropslige, følelsesmæssige, sociale og kognitive udvikling samt forståelse.

I Firkløveren går leg og læring hånd i hånd hele dagen. For at have lyst til at lege og have overskud til at tage læring ind, er det vores erfaring at børnene skal være trygge. Det gælder både ved overgang fra hjem til daginstitution og i hverdagens små og store overgange i daginstitutionen. Det kan f. eks være en overgang fra en leg til en anden leg, til en voksenstyret aktivitet, til håndvask, til spising, til tøj på i garderoben, ud på legeplads m.m.

Vi arbejder meget på at skabe et trygt lege- og læringsmiljø med trygge overgange til dagens aktiviteter, alt efter børnenes udvikling, alder og interesser. Det gør vi blandt andet ved at være gode voksen rollemodeller og være rolige, imødekommende, omsorgsfulde og anerkendende voksne med overblik.

Det betyder også at vi sørger for at skabe små rolige lege og læringsmiljøer, og så vidt muligt følge børnenes spor og interesser gennem dagen.

Vi tilbyder læringsmiljøer, der indbyder til forskellige lege. For eksempel motorikrum, dukkekrog, LEGO- hjørne, afgrænsede områder og opdeling af rum med tæpper, små reoler med mere til ro og fordybelse. Dette gælder så vidt muligt også på legepladsen med god plads til fysiske aktiviteter og plads til små læringsmiljøer.

Vi er meget opmærksomme på, at give alle børn de bedste muligheder for at være med i et meningsfuldt legefællesskab og have en ven. Det enkelte barn understøttes ud fra deres alder og udviklingsbehov .

Vi hjælper som voksne børnene ved at indgå i legen sammen med dem, være rollemodel og skabe grundlag for legerelationer til andre børn, alt efter børnenes interesser. Hvis et barn eksempelvis har svært ved at komme ind i leg, støtter vi barnet i at lære strategier til at invitere sig selv med i leg. Det gør vi eksempelvis ved sammen med barnet at byde ind i legen på barnets præmisser. Det kan både være fordybelseslege rollelege, konstruktionslege, tur-tagnings-lege, tumlelege, sanslege og andre legefællesskaber m.m

Vi er opmærksomme på, at veksle mellem vokseninitierede lege og børneinitierede lege både ude og inde.

Vi inddrager børnenes syn på verden, og følger børnenes spor for at kende børnenes motivation til læring gennem leg. Børnene kan dermed blive medskabere af deres egen læring, og vi voksne kan blive klogere på, hvad vi skal lære for, at børnene kan være trygge, have det sjovt, lege og lære.

- Elementer i læreplanen Firkløveren
- Pædagogisk læreplan for Firkløveren
- Firkløverens - forside



Børnefællesskaber i Firkløveren

- PÆDAGOGISK LÆREPLAN FOR FIRKLØVEREN

- ELEMENTER I LÆREPLANEN FIRKLØVEREN



Vi arbejder for, at alle børn og unge har en plads i et fællesskab. Vi tror på, at betydningsfulde og positive fællesskaber er afgørende for trivsel.

Det er afgørende, at børn og unge oplever, at de fællesskaber, de er en del af, er inkluderende. Det betyder, at der skal være plads til mangfoldighed og forskellighed under hensyn til den enkeltes trivsel.

Uanset social og kulturel baggrund, samt individuelle forudsætninger, skal børn og unge føle, at de er en del af et fællesskab, hvor de har medansvar og ret til indflydelse. I fællesskabet kan børnene finde samhørighed og lære at tage ansvar og drage omsorg for hinandens trivsel. Fællesskabet giver tryghed, så hvert enkelt individ får lyst og mod til at udfolde sig.

Leg og læring sker i børnefællesskaber, som det pædagogiske personale sætter rammerne for. Relationer og venskaber er afgørende, og alle børn skal opleve at være en del af fællesskabet og blive respekteret og lyttet til. Der skal være plads til, at det enkelte barn både kan vise initiativ og kan være aktivt deltagende, samtidig med at fællesskabet skaber rum til alle, nye relationer og mulighed for at prøve forskellige positioner mv. Det er vores opgave at skabe en balance mellem individ og fællesskab.

Leg og læring sker i børnefællesskaber, som det pædagogiske personale sætter rammerne for. Relationer og venskaber er afgørende, og alle børn skal opleve at være en del af fællesskabet og blive respekteret og lyttet til. Der skal være plads til, at det enkelte barn både kan vise initiativ og kan være aktivt deltagende, samtidig med at fællesskabet skaber rum til alle, nye relationer og mulighed for at prøve forskellige positioner mv. Det er vores opgave at skabe en balance mellem individ og fællesskab.

Vi er alle sammen unikke og har forskellige kompetencer. Alle børn har brug for at opleve at de hører til. Nogle børn skal have mere hjælp end andre til at udvikle sig og indgå i fællesskabet. Derfor arbejder vi med store og små fællesskaber på de enkelte stuer, i huset og i hele Firkløveren. Det kan for eksempel være aldersinddelte grupper, små legefællesskaber på den enkelte stue, på ture eller på tværs af stuerne i huset.

I Firkløveren er vi bevidste om, at alle voksne er rollemodeller og har en afgørende betydning i forhold til, at inkludere alle børn i fællesskabet. Som voksne taler vi positivt med, om og sammen med alle børn og fremhæver deres ressourcer. Vi taler åbent og ærligt med børnene i børnehøjde om, at vi alle er forskellige og har forskellige behov, og skal øve os på forskellige ting.

Børn skal være i sociale sammenhænge og opleve at de har betydning for hinanden, og både kan give og tage. Vi hjælper børnene på vej til at være rummelige, forstående og hjælpsomme overfor hinandens behov.

I Firkløveren har børnene indflydelse på eget liv og deres hverdag. Vi er opmærksomme på demokratiske processer, og at inddrage børnenes mening ud fra alder og behov.

Alle børn kan fra tid til anden have brug for hjælp til at indgå i et fællesskab og udvikle venskaber.

Nogle børn har indimellem brug for ekstra hjælp til at kunne indgå og blive i et fællesskab. Børn kan også have brug for hjælp til at inkludere andre børn i fællesskabet. Dette støtter vi alle børn i.

At indgå i meningsfulde fællesskaber kan kræve mere af børn i udsatte positioner, eller børn som ikke er i optimal trivsel. Her er vi meget opmærksomme på at tilrettelægge læringsmiljøer, der tilgodeser det enkelte barns potentiale. Se også afsnittet "Børn i udsatte positioner". [link](#)

→ [Elementer i læreplanen Firkløveren](#)

→ [Pædagogisk læreplan for Firkløveren](#)

→ [Firkløverens - forside](#)



Pædagogisk læringsmiljø i Firkløveren

- PÆDAGOGISK LÆREPLAN FOR FIRKLØVEREN

- ELEMENTER I LÆREPLANEN FIRKLØVEREN



Det pædagogiske læringsmiljø er rammen for børns trivsel og læring og helt centralt i vores arbejde med den pædagogiske læreplan. Læringsmiljøet i Firkløveren består af alle de muligheder for udvikling, trivsel og læring, som dagtilbuddet giver børnene. Læringsmiljøet handler blandt andet om, hvordan dagen og aktiviteterne rammesættes, organiseres og tilrettelægges.

Et godt læringsmiljø bygger på et samspil mellem strukturer og processer og tilrettelægges, så det inddrager hensynet til børnenes perspektiv og deltagelse, børnefællesskabet, børnegruppens sammen-sætning og børnenes forskellige forudsætninger.

Vores kvalitetsparametre for pædagogiske læringsmiljøer og pædagogiske rutiner danner rammen for etablering af pædagogiske læringsmiljøer i Firkløveren. Børn er altid i læring. Læringsmiljøet er hele dagen – i de daglige rutiner under frokosten, i garderoben, i de planlagte aktiviteter og i legen.

Vores læringsmiljø består af alle de muligheder for udvikling, trivsel og læring, som Firkløveren skaber for børnene. Læringsmiljøet handler blandt andet om, hvordan dagen og aktiviteterne rammesættes, organiseres og tilrettelægges. Et godt læringsmiljø bygger på et samspil mellem strukturer og processer, derfor har vi fokus på begge dele.

Processer i det gode læringsmiljø

- Vi skaber læringsmiljøer med udgangspunkt i Zonen for Nærmeste Udvikling.
- Didaktiske overvejelser og pædagogiske begrundelser er vores grundlag for tilrettelæggelsen af det pædagogiske læringsmiljø.
- Vi skaber en vekselvirkning mellem vokseninitierede og børneinitierede aktiviteter.
- Vi er bevidste om og arbejder med relationen og samspillet mellem børnene og det pædagogiske personale, børnene imellem og personalet imellem.
- Vi reflekterer over egen og hinandens positionering, og hvornår vi skal gå bagved, ved siden af og foran.
- Vi er nærværende og nysgerrige over for børnenes perspektiver.
- Vi sikrer en vedvarende fokuseret fællestækning.
- Børn lærer det de har adgang til, derfor er en forudsætning for, at børn lærer det, de har brug for, at det pædagogiske personale tager ansvar for børns muligheder for deltagelse og læring. Pædagoger er gatekeepers for børnenes læring.
- Vi inddrager forældrene i deres barns læring, i barnets fremskridt og beslutninger om barnets læring.

Strukturer i det gode læringsmiljø

Vi er opmærksomme på de strukturelle faktorerens betydning for det pædagogiske læringsmiljø som fx:

- Personalets uddannelse og kompetencer

- Opdeling af børnene i meningsfulde grupper og læringsfællesskaber
- Den fysiske indretning, pædagogiske materialer og redskaber Personalets organisering

Læringsmiljø og pædagogiske rutiner

Børn lærer og udvikler kompetencer i alle de kontekster, de indgår i, i løbet af dagen således også i de pædagogiske rutiner der udgør skelettet i dagligdagen. Derfor er det vigtigt at sikre en velbegrunnet pædagogik, der skaber mulighed for, at barnet kan tage vare på sig selv, sin egen sundhed og sit eget liv på sigt. Motorik, opmærksomhed, koordinering, handleevne, hjælpsomhed, selvhjulpenhed, sprog, omverdensforståelse og mere til bliver øvet, når vi fx dækker bord, tager strømper af, vasker hænder, spiser sammen og skal puttes. Sagt med Søren Smidts ord; læring ligger i lommen på flyverdragten.

I Firkløveren er vi meget bevidste om strukturer og processer i de pædagogiske læringsmiljøer der er i vores hverdagsrutiner. Når vi tænker pædagogiske rutiner har vi særligt fokus på at skabe et læringsmiljø, der giver plads til at vi kan give os god tid. Det skaber grobund for gode stunder i rutinerne og der åbnes op for meningsfulde samtaler. Det er med til at børnene danner sig erfaringer og bliver deltagende. Vi lægger vægt på at børnene skal være medskabende.

I dagligdagens rutiner trænes der utrolige mange færdigheder og det sociale fællesskab styrkes.

Børnene inddrages i de fleste rutinemæssige gøremål eksempelvis: borddækning, oprydning og påklædning. Vi er bevidste om, at børnene også lærer meget af hinanden. Vi opfordrer børnene til at hjælpe og støtte hinanden i forskellige hverdagsrutiner, hvor de kan selv frem for, at en voksen altid skal træde til. Eksempelvis hverdagsrutinen i garderoben, når børnene skal lære af - og påklædning af årstidsbestemt beklædning. Her strukturerer vi os i mindre grupper og tager udgangspunkt i selvhjulpenhed og styrker gå-på-mod med Pippi langstrømpes ord: " Det har jeg ikke prøvet før, så det kan jeg sikkert godt ." og fortsætter med " du kunne næsten få din strømpe på i går, så i dag kan du sikkert få den lidt mere på "

Vi er meget bevidste om hvilken form for hjælp/støtte det enkelte barn har brug for, ud fra deres alder og hvor barnets udviklingspotentialer ligger i det aktuelle læringsmiljø. Vi hjælper børnene med at få øje på progression i egen læring. Det gør vi for eksempel ved at samtale med barnet om den udvikling, der er sket over tid. Dette giver børnene en følelse af flow og øget tro på egne evner, som er vigtig læring, også i små og store overgange i barnets liv. Rutiner og overgange er en stor del af strukturen i hverdagen. Vi arbejder kontinuerligt på at de voksnes positioner i Firkløveren er tydelige og klare, og at de voksne fremstår som tydelige rollemodeller gennem dagens rutiner og læringsmiljø.

Når vi arbejder med læringsmiljøer går vi på opdagelse i, hvad børnegruppen kalder på. Vi veksler mellem at følge børnenes spor og sætter også læringsmiljøer op, hvor vi kan se hvad børnegruppens eller det enkelte barns næste skridt er for optimal læring.

I vores læringsmiljøer har vi øje for, hvordan vi kan skabe tid til fordybelse og fleksibilitet. Vi arbejder også dynamisk med læringsmiljøer og gennem dagen justerer vi i samklang med børnene. Det sker blandt andet hvis børnene får nye ideer eller har brug for input i deres leg. Det kan også være, at flytte en reol, så en lille børnegruppe skærmes fra de andre børn og dermed får mere ro til fordybelse.

→ Elementer i læreplanen Firkløveren

→ Pædagogisk læreplan for Firkløveren

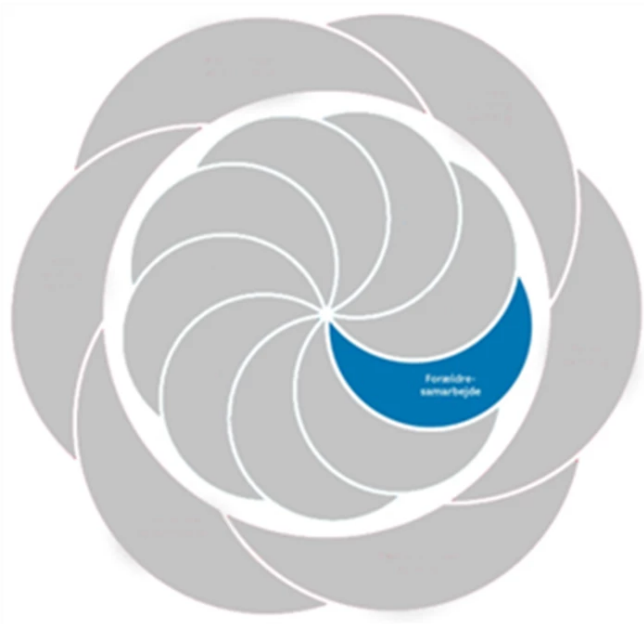
→ Firkløverens - forside



Forældresamarbejde i Firkløveren

- PÆDAGOGISK LÆREPLAN FOR FIRKLØVEREN

- ELEMENTER I LÆREPLANEN FIRKLØVEREN



Børns trivsel er voksnes ansvar. Forældrene har det primære ansvar for deres barns opvækst, og som professionelle vægter vi forældresamarbejdet højt. Vi inddrager og lytter til forældrene i vigtige initiativer og beslutninger, der vedrører deres børns hverdag.

Vores kvalitetsparametre for forældreinddragelse og -samarbejde danner grundlaget for forældresamarbejdet i Firkløveren og drøftes løbende med vores forældrebestyrelse.

Den læring, som finder sted i hjemmet spiller en stor rolle for barnets senere udvikling. Barnets læring er derfor afhængig af et godt samspil mellem forældre og daginstitution.

Jo bedre og mere meningsfuldt samarbejdet er mellem forældre og det pædagogiske personale, jo flere positive følelser og større trykthed oplever barnet.

Dagtilbuddene i Ishøj Kommune har derfor fokus på, hvordan dagtilbud og forældre i samarbejde skaber rammerne for den bedste trivsel, læring, udvikling og dannelse for barnet og børnegruppen.

Det betyder, at:

- vi møder forældre med åbenhed, tillid og respekt, og prioriterer forældresamarbejdet som en del af dagtilbuddets kerneopgave
- vi tager ansvar for at skabe rammerne for en tillidsfuld relation mellem dagtilbud og familie på en måde,
- så alle forældre og børn føler sig velkomne
- forældrene har det primære ansvar for deres barns opvækst. Forældrenes viden og fortælling om deres barn er en central forudsætning for dagtilbuddets arbejde, og vi taler med forældre om deres betydning for barnets læring, trivsel, udvikling og dannelse
- vi lægger vægt på, at barnet oplever et godt samspil mellem hjemmet og dagtilbuddet
- vi er bevidste om, at forældre er forskellige og har forskellig baggrund, ønsker, behov og ressourcer, og derfor skal det pædagogiske personale kunne arbejde differentieret i forældresamarbejdet
- vi involverer forældrene aktivt i deres barns læring, udvikling, trivsel og dannelse i dagtilbuddet, og vi hjælper og giver forældrene ideer til, hvordan de kan arbejde videre i samme spor derhjemme
- vi er tydelige om, og indgår i en dialog med forældrene om gensidige forventninger
- vi tager ansvar for, at forældrene har kendskab til, og er fortrolige med, dagtilbuddets hverdag og virke, og vi er i daglig dialog med forældrene om deres barn
- vi understøtter forældrenes medansvar for, at alle børn trives og indgår i et eller flere fællesskaber
- vi tager ansvar for at formidle den pædagogiske begrundelse for, hvorfor vi gør, som vi gør med udgangspunkt i det enkelte barn, børnegruppen, Den pædagogiske læreplan og kvalitetsparametrene for dagtilbud i Ishøj Kommune

- vi anvender den digitale platform i vores information til og i dialog med forældrene. Den digitale kommunikation kan ikke stå alene, men er et supplement til den øvrige dialog med forældrene. I Firkløveren lægger vi stor vægt på god og tryk daglig kommunikation, både mundtligt og på Aula.

Inden start inviterer vi til besøg, efter 3 måneder afholdes trivsels- og udviklingssamtale. Derudover afholder vi en årlig samtale hvor vi tager udgangspunkt i dialogværktøjet fra Hjernen og Hjertet.

Alle forældre er altid velkomne til at bede om en yderligere trivsels og udviklingssamtale.

- [Elementer i læreplanen Firkløveren](#)
- [Pædagogisk læreplan for Firkløveren](#)
- [Firkløverens - forside](#)



Børn i udsatte positioner

- PÆDAGOGISK LÆREPLAN FOR FIRKLØVEREN

- ELEMENTER I LÆREPLANEN FIRKLØVEREN



Vores pædagogiske arbejde tager udgangspunkt i børnenes trivsel og i hvad børnene har behov for at lære og udvikle lige nu og i fremtiden.

Vores pædagogiske læringsmiljø og de pædagogiske aktiviteter vi tilrettelægger skal derfor understøtte og være målrettet børnenes behov for trivsel, læring, udvikling og dannelse.

Det gør vi på en måde så

- alletilstedeværende børn kan deltage med succes
- læringen foregår på børnenes præmisser,
- børnene mødes individuelt og med positive forventninger
- alle børn har del i det gode læringsmiljø – også børn i udsatte positioner og børn der har det svært.

I mødet med børn i Firkløveren ser vi som fag-professionelle altid på hvor barnet er i sin udvikling. Vi observerer hvordan barnet trives, lærer og udvikler sig. Derudfra opstiller vi pædagogiske læringsmiljøer som kan hjælpe til med at udvikle børnenes fulde potentiale.

Vi arbejder med forskellige metoder til at opspore, når et barn ikke trives eller er et barn er i udsat position. Vi lytter først og fremmest til børnenes signaler både verbalt og nonverbalt. Vi observerer og følger børnenes udvikling og ser på deres trivsel og læring.

Indimellem kan ny læring være ekstra udfordrende for nogle børn, derfor kan vi få brug for sparring med andre faggrupper. Forældrene spørges altid inden vi inddrager andre faggrupper. Det kan for eksempel være ressourcepædagog, sundhedsplejerske, fysioterapeut, tale-høre konsulent eller psykolog.

Børn i udsatte positioner eller børn der ikke trives, har ind imellem brug for andre regler end resten af gruppen. Barnet bliver mødt med omsorg og af nærværende voksne, der ser på barnets ressourcer. Samtidig ser vi kontinuerligt på hvor det næste skridt er i barnets udvikling.

Vi gør en løbende indsats for at barnet indgår i meningsfulde fællesskaber, ud fra vores pædagogiske overvejelser og på barnets præmisser. Vi samtaler med alle i børnegruppen, om at alle har en plads i fællesskabet og at vi alle er unikke med egne behov.

Forældre kan altid henvende sig ved bekymring eller spørgsmål vedrørende deres barns trivsel og udvikling . På samme måde henvender vi os til forældrene og samarbejder om deres barns udvikling, læring, trivsel og dannelse.

→ Elementer i læreplanen Firkløveren

→ Pædagogisk læreplan for Firkløveren

→ Firkløverens - forside



Sammenhænge i Firkløveren

- PÆDAGOGISK LÆREPLAN FOR FIRKLØVEREN

- ELEMENTER I LÆREPLANEN FIRKLØVEREN



Byrådet i Ishøj Kommune har udarbejdet retningslinjer for samarbejdet om børns overgange fra dagtilbud og sfo/skole.

I Firkløveren er vi meget bevidste om i hverdagen at skabe rolige og meningsgivende sammenhænge i overgange i børnenes institutionsliv. Det er forskelligt hvordan børn reagerer på overgange og vi samarbejder tæt med forældrene om sammenhæng i overgange. Den sværeste overgang kan være fra hjem til vuggestue, til børnehave og videre til SFO og skole.

Et vigtigt eksempel: Firkløveren arbejder målrettet med at etablere et skoleunderstøttende pædagogisk læringsmiljø der kan skabe sammenhæng til børnehaveklassen og forberede børnene til at skulle i skole.

Det målrettede skoleforberedende arbejde starter første april året før børnene starter i SFO.

I vores skoleforberedende arbejde er vores primære mål, at give børnene mod på og glæde ved læring, samt tro på og tillid til egne evner. Vi planlægger pædagogiske læringsmiljøer som kan styrke børnenes vedholdenhed og motivation til at udvikle nysgerrighed i forhold til bogstaver, tal, mønstre og former med mere. Konkret har vi fokus på læring hele dagen og griber skolebørnenes interesser for derigennem at øve/lege med for eksempel mønstre og former.

Alle skolebørnene sidder sammen hver dag og spiser frokost. Skolepædagogen skaber et naturligt sprogligt læringsmiljø ved at guide børnene til at kommunikere, samtale, øve fortælleevne, venter på tur med mere under frokosten.

Vi opstiller læringsmål og igangsætter læringsmiljøer, ud fra hvad børnegruppen og det enkelte barn har brug for samt har interesse for. Vi arbejder så vidt muligt med små grupper med øget nærvær og plads til fordybelse og derved mere læring.

To gange om ugen samles skolebørnene til et specielt pædagogisk tilrettelagt skoleforberedende læringsmiljø, ud fra hvad børnegruppen er optaget af.

Vi udarbejder dialogprofiler i Hjernen og Hjertet og samarbejder tæt med forældrene om at udvikle barnets kompetencer på vej mod skolestart.

Her har vi særligt fokus på barnets alsidige personlige udvikling, krop og bevægelse, matematisk opmærksomhed, sprog: herunder fortællekompetence, overbegreber, rim og remser samt sociale relationer og positive forventninger til de sociale fællesskaber i skolen.

Vi besøger også distriktskolens legeplads/lokaler og har faste aftaler om besøgs ordning med børnehaveklassen.

Vi forbereder børnene på overgangen til skolen og holder afslutningsfest .

Alle børn får en personlig billedmappe med dokumentation fra nogle af deres positive oplevelser i Firkløveren. Mappen kan medbringes i skolen for at understøtte barnets fortælling om sig selv.

På den måde samarbejder vi med distriktsskolen og forældrene, så alle børn får de bedste mulige forudsætninger for en sammenhængende overgang fra daginstitution til SFO og til skolestart.

→ Elementer i læreplanen Firkløveren

→ Pædagogisk læreplan for Firkløveren

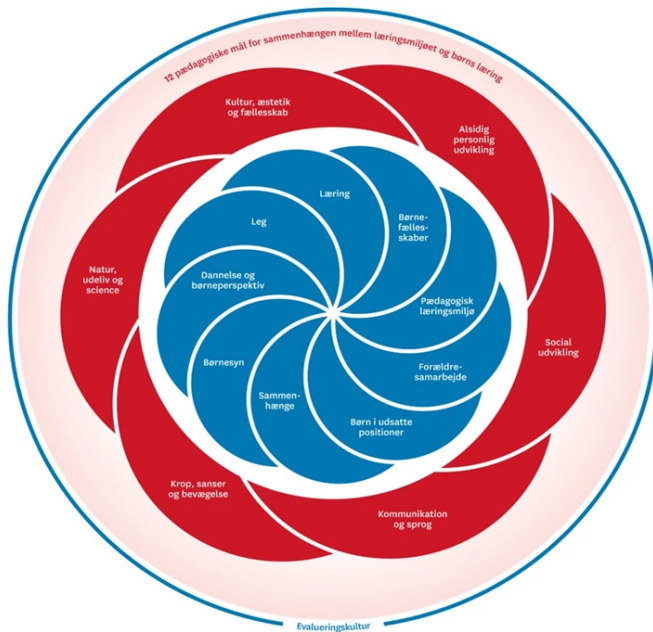
→ Firkløverens - forside



Temaer i den pædagogiske læreplan

- PÆDAGOGISK LÆREPLAN FOR FIRKLØVEREN

- Alsidig personlig udvikling → Social udvikling → Kommunikation og sprog
- Krop, sanser og bevægelse → Natur, udeliv og science → Kultur, æstetik og fællesskab



På de følgende sider beskriver vi vores arbejde med de seks læreplanstemaer og hvordan vi tilrettelægger det pædagogiske læringsmiljø inden for og på tværs af temaerne på en måde så læringsmiljøet understøtter børnenes brede læring, herunder nysgerrighed, gåpåmod, selvværd og bevægelse.

- Pædagogisk læreplan for Firkløveren
- Firkløverens - forside



Alsidig personlig udvikling i Firkløveren

- PÆDAGOGISK LÆREPLAN FOR FIRKLØVEREN

- TEMAER I LÆREPLANEN FIRKLØVEREN



Pædagogiske mål

1. Det pædagogiske læringsmiljø skal understøtte, at alle børn udfolder, udforsker og erfarer sig selv og hinanden på både kendte og nye måder og får tillid til egne potentialer. Dette skal ske på tværs af blandt andet alder, køn samt social og kulturel baggrund.
2. Det pædagogiske læringsmiljø skal understøtte samspil og tilknytning mellem børn og det pædagogiske personale og børn imellem. Det skal være præget af omsorg, tryghed og nysgerrighed, så alle børn udvikler engagement, livsduelighed, gåpåmod og kompetencer til deltagelse i fællesskaber. Dette gælder også i situationer, der kræver fordybelse, vedholdenhed og prioritering.

Firkløverens arbejde med de pædagogiske mål tager afsæt i vores kvalitetsparametre for alsidig personlig udvikling.

Alsidig personlig udvikling handler i høj grad om, at børn opbygger og udvikler deres selvfølelse og tør udfolde sig selv. Det er i samspil med omgivelserne, at børn udvikler deres personlighed.

Derfor er det sociale fællesskab af afgørende betydning, fordi børn har brug for at lære at tackle de forskellige situationer og følelser, der opstår i fællesskabet. Børn spejler sig i andre børn og voksne og trives bedst i en omverden, der er anerkendende og medlevende.

Et barn skal opleve sig selv som et unikt menneske fyldt med muligheder, succesoplevelser og med betydning for andre, og det skal det pædagogiske personale skabe rammerne for.

Det betyder, at:

- vi sikrer, at alle børn har stabile og trygge voksenrelationer som ved, at nuet i barnets liv har egen betydning
- vi giver barnet fysisk og emotionel omsorg, er sensitive over for barnets udtryk og behov, er interesseret i at lære det at kende som person og støtter det i at følge dets interesser
- vi skaber trygge og udfordrende hverdagsrammer, der giver børnene mulighed for at udforske sig selv, deres medmennesker og deres omverden
- vi responderer med interesse, anerkendelse og tilpasser udfordringer, der giver børnene oplevelsen af at have betydning og høre til. Herigennem får børnene mulighed for at udforske deres egne følelser og grænser samt øve sig i at sige til og fra og på samme tid opnå større selvforståelse
- vi sikrer et pædagogisk læringsmiljø, der understøtter samspil og tilknytning mellem børn og det pædagogiske personale og børn imellem, der er præget af omsorg, tryghed og nysgerrighed
- vi engagerer os i og møder barnet som den person det er, og vi anerkender barnets ret til blot at være, og at barnet har en værdi i sig selv – som det er
- vi etablerer læringsmiljøer, der gennem leg og andre meningsfulde aktiviteter bidrager til, at børnene gør sig væsentlige erfaringer med forskellige sociale positioner, som giver dem et grundlæggende demokratisk værdisæt, der udvikler børnenes dannelse og livsduelig
- vi støtter barnet i at stole på sig selv, turde prøve nye ting, have tålmodighed til at øve sig og evne til at håndtere modgang og udfordringer

- vi støtter barnet i at udtrykke hvad de vil, i at kunne prioritere og træffe valg
- vi hjælper børnene med at genkende egne følelser og øve sig i at regulere og håndtere dem.

→ Temaer i den pædagogiske læreplan

→ Pædagogisk læreplan for Firkløveren

→ Firkløverens - forside



Social udvikling i Firkløveren

- PÆDAGOGISK LÆREPLAN FOR FIRKLØVEREN

- TEMAER I LÆREPLANEN FIRKLØVEREN



Pædagogiske mål

1. Det pædagogiske læringsmiljø skal understøtte, at alle børn trives og indgår i sociale fællesskaber, og at alle børn udvikler empati og relationer.
2. Det pædagogiske læringsmiljø skal understøtte fællesskaber, hvor forskellighed ses som en ressource, og som bidrager til demokratisk dannelse.

Firkløverens arbejde med de pædagogiske mål tager afsæt i vores kvalitetsparametre for social udvikling. Læreplanstemaerne Alsidig personlig udvikling og Social udvikling hænger tæt sammen, fordi den personlige udvikling netop sker i samspillet med og i relation til andre. De to læreplanstemaer griber derfor ind i hinanden.

Sociale kompetencer handler om, at børn kan indgå i positive relationer med andre børn og voksne. Relationer til andre er en grundlæggende forudsætning for, at børn lærer og udvikler sig optimalt. Forskningen viser, at socialt kompetente børn klarer sig godt i skolen og i deres videre livsforløb.

Social udvikling er udvikling af sociale handlemuligheder og deltagelsesformer og foregår i sociale fællesskaber, hvor børnene kan opleve at høre til, og hvor de kan gøre sig erfaringer med selv at øve indflydelse og med at værdsætte forskellighed. Når børn er orienteret mod andre børn og bliver støttet i at opbygge og indgå i relationer, bliver børnefællesskaberne af vital betydning for deres læring.

Med afsæt i forskningen er der særligt tre læringsområder, som vi lægger vægt på at arbejde med for at understøtte børns udvikling af sociale kompetencer: Empati, tilknytning, sociale færdigheder og handlen.

Det betyder, at:

- vi skaber rammer for sociale fællesskaber, hvor børnene er trygge og oplever at høre til, og hvor de har mulighed for social udvikling gennem leg, venskaber og fordybelse
- vi arbejder målrettet og bevidst med børnefællesskaber og relationer mellem børnene, og vi er opmærksom på de enkelte børns positionsmuligheder, erfaringer og behov i fællesskabet
- vi er bevidste om, at børn der er mindre socialt kompetente kan lære af mere socialt kompetente børn, og at aktiviteter som er styret af voksne, giver børn, som er placeret i periferien af børnefællesskaberne, mulighed for at deltage i nye fællesskaber
- vi benævner og italesætter børnenes behov og sociale handlinger, og vi understøtter at børnene
- giver udtryk for deres følelser og behov
- gradvist lærer at forstå andres følelser og behov
- lærer at respektere forskellighed
- lærer at sætte grænser for sig selv og andre og at sige til og fra
- vi sikrer, at alle børn har mindst en tæt voksenrelation

- vi etablerer rammer, der sikrer plads til at børnene kan veksle mellem individuel fordybelse
- og nærhed og fællesskaber om leg og læring
- vi skaber mulighed for, at børnene kan lege både parallel-lege, rollelege og sociale lege
- vi er bevidste om at etablere rammer for demokratisk dannelse, hvor børnene samarbejder om opgaver, lærer at håndtere konflikter, løse problemer og vise respekt for forskellighed og forstå at handle i forhold til andres rettigheder.

→ Temaer i den pædagogiske læreplan

→ Pædagogisk læreplan for Firkløveren

→ Firkløverens - forside



Kommunikation og sprog i Firkløveren

- PÆDAGOGISK LÆREPLAN FOR FIRKLØVEREN

- TEMAER I LÆREPLANEN FIRKLØVEREN



Pædagogiske mål

1. Det pædagogiske læringsmiljø skal understøtte, at alle børn udvikler sprog, der bidrager til, at børnene kan forstå sig selv, hinanden og deres omverden.
2. Det pædagogiske læringsmiljø skal understøtte, at alle børn opnår erfaringer med at kommunikere og sprogliggøre tanker, behov og ideer, som børnene kan anvende i sociale fællesskaber.

Firkløverens arbejde med de pædagogiske mål tager afsæt i vores kvalitetsparametre for kommunikation og sprog.

Et komplekst og nuanceret sprog er afgørende for børns udvikling og dannelse, idet sprog giver børn mulighed for at ytre sig om tanker, følelser, behov og viden om verden. Sprog er adgang til at begrebsliggøre og forstå sig selv, og det er et væsentligt grundlag for, at barnet gradvist kan udvikle refleksionsevne samt kognitive og analytiske kompetencer. Derfor er det vigtigt, at dagtilbuddene i Ishøj Kommune leverer pædagogisk arbejde med kommunikation og sprog af høj kvalitet.

Det betyder, at:

- vi har fokus på kommunikation og sprog i dets mangfoldige udtryksformer: Kropssprog, talesprog, skriftsprog, symbolsprog, rim og remser, billedsprog, fagudtryk og begreber, læsning og IT og medier
- i er fagligt bevidste om teorien bag den interaktionistiske tilgang til arbejdet med sprog, sprogforståelse og tidlig literacy
- vi har viden om, og anvender, understøttende sprogstrategier
- vi har viden om børns sproglige udvikling og arbejder ud fra Zonen for Nærmeste Udvikling
- vi er sproglige rollemodeller hele tiden, hele dagen og i alle aktiviteter
- vi er fagligt bevidste om, hvornår vi anvender udvekslingstonen i samtale og dialog med børnene, og hvornår vi anvender undervisningstonen
- vi udviser indlevelse, nysgerrighed og lyst til kommunikation og samtale med fokus på det, børnene er optaget af
- vi skaber gode, tydelige og fysiske sprog miljøer
- vi inddrager forældrene i arbejdet med deres barns sproglige udvikling
- vi er tydelige og konkrete i vores forventninger til forældrene om deres rolle og opgave i arbejdet med deres barns sproglige udvikling
- vi holder os fagligt opdateret om den nyeste forskning om børns sproglige udvikling, herunder viden om flersprogethed
- vi er opmærksomme på, at kropssprog fylder 80 % og talesprog fylder 20 % i vores kommunikation med børn.

→ Temaer i den pædagogiske læreplan

→ Pædagogisk læreplan for Firløveren

→ Firløverens - forside



Krop, sanser og bevægelse i Firkløveren

- PÆDAGOGISK LÆREPLAN FOR FIRKLØVEREN

- TEMAER I LÆREPLANEN FIRKLØVEREN



Pædagogiske mål

1. Det pædagogiske læringsmiljø skal understøtte, at alle børn udforsker og eksperimenterer med mange forskellige måder at bruge kroppen på.
2. Det pædagogiske læringsmiljø skal understøtte, at alle børn oplever krops- og bevægelsesglæde både i ro og i aktivitet, så børnene bliver fortrolige med deres krop, herunder kropslige fornemmelser, kroppens funktioner, sanser og forskellige former for bevægelse.

Firkløverens arbejde med de pædagogiske mål tager afsæt i vores kvalitetsparametre for krop, sanser og bevægelse.

Børn mærker, erfarer og forholder sig til verden gennem kroppen. Både ro og bevægelse er grundlæggende for et barns fysiske og psykiske trivsel. Børn begriber og forstår verden gennem kroppen og sanserne.

Krop, sanser og bevægelse er børns direkte adgang til at få konkrete erfaringer og viden om følelsesmæssige og sociale processer. Herigennem tilegner de sig erfaring om kommunikation og relationsdannelse. Pædagogiske læringsmiljøer der understøtter bevægelse er med til at udvikle børns motorik, psykosociale sundhed, kognition og sociale kompetencer.

For at kroppen kan fungere optimalt, er sund mad og gode madvaner grundlæggende. Forskning viser, at arbejde med en måltidspædagogisk tilgang i daginstitutionen er med til at danne grundlæggende gode og sunde madvaner hos børnene. Samtidig er måltidet et sansemæssigt læringsrum, hvor børn kan danne deres egen smag.

Det betyder, at:

- vi arbejder bevidst med at børns motoriske udvikling sker i forskellige tempi
- vi etablerer pædagogiske læringsmiljøer, der understøtter og stimulerer de tre motoriske grundsanser: Den taktile sans, den vestibulære sans og muskel-led sansen
- vi støtter og motiverer børnene til at være modige, udfordre, eksperimentere og sanse
- vi bevæger os og leger sammen med børnene
- vi sikrer, at børnene møder bevægelse med forskellige lege, strukturer, regler og indhold, som giver forskellige kropserfaringer
- vi er opmærksomme på, at børn har brug for vejledning til at bruge og passe på kroppen
- vi skaber bevægelsesfællesskaber, der udvikler barnets mestring af kropslige og sanselige indtryk og udtryk og styrker deres evne til at aflæse og forstå andre børns og voksnes gestik, mimik og kropslige udtryk
- vi skaber plads til børnenes kropslige "væren" og "gøren"
- vi sikrer, at børnene præsenteres for og får kendskab til sund og ernæringsrigtig mad og er bevidste om måltidet som pædagogisk læringsmiljø

- vi skaber rammerne for, at børnene oplever madmod og madglæde
- vi etablerer rutiner og arbejdsgange, hvor måltidet indgår som både et voksen- og barneinitieret læringsmiljø.

→ Temaer i den pædagogiske læreplan

→ Pædagogisk læreplan for Firkløveren

→ Firkløverens - forside



Natur, udeliv og science i Firkløveren

- PÆDAGOGISK LÆREPLAN FOR FIRKLØVEREN

- TEMAER I LÆREPLANEN FIRKLØVEREN



Pædagogiske mål

1. Det pædagogiske læringsmiljø skal understøtte, at alle børn får konkrete erfaringer med naturen, som udvikler deres nysgerrighed og lyst til at udforske naturen, som giver børnene mulighed for at opleve menneskets forbundethed med naturen, og som giver børnene en begyndende forståelse for betydningen af en bæredygtig udvikling.
2. Det pædagogiske læringsmiljø skal understøtte, at alle børn aktivt observerer og undersøger naturfænomener i deres omverden, så børnene får erfaringer med at genkende og udtrykke sig om årsag, virkning og sammenhænge, herunder en begyndende matematisk opmærksomhed.

Firkløverens arbejde med de pædagogiske mål tager afsæt i vores kvalitetsparametre for natur, udeliv og science.

Læreplanstemaet handler om, hvordan det pædagogiske læringsmiljø kan understøtte, at barnet eksperimenterer og gør sig de første erfaringer med matematisk opmærksomhed og naturvidenskabelige tænke- og analysemåder. Desuden skal det understøtte, at barnet arbejder med bæredygtighed og samspillet mellem menneske, samfund og natur.

Fra forskning ved vi, at matematisk og naturvidenskabelig forståelse i 0-6 års alderen har betydning for børns muligheder for at udfolde deres potentialer i hele livet. Børn fødes med en særlig fornemmelse for matematik. Uden at kunne tælle, tegne eller gå, kan barnet fornemme forskellen på få og mange, på stor og lille, og på hurtig og langsom og fornemme rummet og sin egen væren i det.

Barnets matematiske forståelse som 4-årig er afgørende for, hvordan barnet klarer sig som 12-årig. Vi har en særlig rolle i forhold til at iscenesætte, facilitere og orkestrere børns aktiviteter, så de kan udvikle matematisk og naturvidenskabelig opmærksomhed.

Det betyder, at:

- vi tilbyder et læringsmiljø ude og inde, hvor børn sammen med det pædagogiske personale opstiller hypoteser, er undersøgende, udfordrende, undrende, eksperimenterende, nysgerrige og modige
- vi griber de naturvidenskabelige og matematiske "gyldne øjeblikke" i dagtilbuddets hverdag
- vi støtter børnenes egen tankevirksomhed, kreativitet og kommunikation ved at undre os sammen med dem og stille spørgsmål, der leder refleksionen videre
- vi er særligt bevidste om at inddrage teknologiske redskaber i vores læringsmiljøer, og vi arbejder systematisk med de seks og ligeværdige fagområder inden for matematik: tælle, lokalisere, måle, designe former og mønstre, forklare og argumentere, lege og spille
- vi præsenterer børnene for naturvidenskabelige og matematiske rollemodeller i nærmiljøet
- vi er bevidste om, at vi har et særligt behov for at udvikle vores viden og kompetencer og øve os på arbejdet med området
- vi sikrer, at børn har mulighed for at opleve udelivets mange muligheder, både det uden for vinduet, på legepladsen, strand, skov, søer og åer m.m.

- vi har fokus på, om børnene udvikler matematiske og naturfaglige begreber og anvender dem i deres sprog og kommunikation.
- Temaer i den pædagogiske læreplan
- Pædagogisk læreplan for Firkløveren
- Firkløverens - forside



Kultur, æstetik og fællesskab

- PÆDAGOGISK LÆREPLAN FOR FIRKLØVEREN

- TEMAER I LÆREPLANEN FIRKLØVEREN



Pædagogiske mål

1. Det pædagogiske læringsmiljø skal understøtte, at alle børn indgår i ligeværdige og forskellige former for fællesskaber, hvor de oplever egne og andres kulturelle baggrunde, normer, traditioner og værdier.
2. Det pædagogiske læringsmiljø skal understøtte, at alle børn får mange forskellige kulturelle oplevelser, både som tilskuere og aktive deltagere, som stimulerer børnenes engagement, fantasi, kreativitet og nysgerrighed, og at børnene får erfaringer med at anvende forskellige materialer, redskaber og medier.

Firkløverens arbejde med de pædagogiske mål tager afsæt i vores kvalitetsparametre for kultur, æstetik og fællesskab.

Kultur giver mulighed for at udvikle børnenes kreative evner og færdigheder og styrke deres personlige udvikling. Deltagelse i et aktivt kulturliv ruster børnene til at forholde sig til sig selv, vores tid, samfund og historie på nye måder. Denne refleksion og dannelse sker gennem oplevelser og fællesskaber, som kultur er med til at skabe.

Kultur skaber reaktioner og relationer i og mellem mennesker. Ved at arbejde pædagogisk med æstetik og kultur skabes mulighed for at opbygge kulturel kapital.

Kultur er en kunstnerisk skabende kraft, der aktiverer børns sanser og følelser, det er de kulturelle værdier, som børn tilegner sig i hverdagslivets arenaer. Gennem kultur møder børn nye sider af sig selv. De får mulighed for at udtrykke sig på mangfoldige måder og forstå deres verden på nye måder.

Kultur og æstetik er både indtryk og udtryk.

Indtryk handler om børnenes egne fortolkninger af kulturelle og æstetiske oplevelser sammenholdt med muligheden for at spejle og dele deres livserfaringer, drømme og tanker med andre.

Udtryk handler om børnenes egen skabende og eksperimenterende praksis, hvor nysgerrighed, sansning, leg og fantasi inviterer til ny viden og læring. Indtryk og udtryk udvikler børnenes indsigt og udsyn på tværs af verdener.

Det betyder, at:

- vi giver børn mulighed for at udtrykke sig æstetisk og kulturelt gennem en skabende, eksperimenterende og legende praksis
- vi er bevidste om at styrke børns fantasi, kreativitet og æstetiske kompetencer og livsglæde
- vi skaber nuancerede sanseoplevelser, som kvalificerer børnenes evne til at forstå og fortolke sig selv og sin omverden
- vi skaber mulighed for, at børn får erfaring med at bruge IT som et værktøj, som er knyttet til barnets mulighed for at udtrykke sig
- vi møder børnene med en differentieret pædagogisk praksis, der understøtter børnenes deltagelsesmuligheder i de æstetiske fællesskaber som aktiv del af beslutningsprocesserne

- vi opstiller læringsmiljøer, der understøtter børnenes forståelse og respekt for egne og andres værdier, kulturelle baggrunde og traditioner
- vi understøtter børnene i at udvikle evner, så de kan blive både skabende og producerende og navigere i samfundet på etisk forsvarlige måder i forhold til sig selv og andre
- vi gennem fællesskaber giver børnene mulighed for at tilegne sig forståelse for egne og andres kulturelle baggrunde og traditioner.

→ Temaer i den pædagogiske læreplan

→ Pædagogisk læreplan for Firkløveren

→ Firkløverens - forside



Faglig ledelse

- PÆDAGOGISK LÆREPLAN FOR FIRKLØVEREN

Sådan arbejder Firkløverens ledelse med at understøtte og følge op på arbejdet med vores pædagogiske læreplan og kvalitetsparametrene

Lederens ansvar

Det er lederens ansvar, at den pædagogiske læreplan bliver udarbejdet, og at det pædagogiske arbejde med børns læring afspejler og udøves i overensstemmelse med den retning og de pædagogiske refleksioner, der fremgår af vores læreplan.

Det er lederens ansvar at sikre, at læreplanen ikke bliver et stykke papir, der ligger i skuffen, men at det daglige pædagogiske arbejde med pædagogiske læringsmiljøer og børns læring gennem hele dagen afspejler og udøves i overensstemmelse med den retning og de pædagogiske refleksioner, der fremgår af læreplanen.

Vores pædagogiske læreplan fungerer som et pejlemærke for det pædagogiske personale i udøvelsen af det daglige pædagogiske arbejde i Firkløveren.

God faglig ledelse er afgørende for, at vi når i mål og at vi når vores mål.

Det betyder, at:

- vi sætter faglig ledelse i centrum. Vi er tæt på praksis og optaget af kvalitet i alle hjørner med bevidsthed om samtidig at bevare overblikket. Vi involverer os sammen med personalet i udviklingen af dagtilbuddets pædagogiske praksis og børnenes udvikling, læring, trivsel og dannelse
- vi går foran, vi er vedholdende, og vi sikrer systematisk opfølgning og evaluering. Vi er samtidig bevidste om, at den styring vi bedriver skal give mening for kerneopgaven og være understøttende frem for kontrollerende
- vi delegerer og distribuerer pædagogisk ansvar og ledelse, hvor det giver mening, og vi giver det pædagogiske personale rum til selvstændigt at løfte de faglige pædagogiske udfordringer
- vi udvikler og forankrer en faglig professionel refleksions- og feedbackkultur, der bygger på tillid, nysgerrighed og åbenhed, hvor vi tør undre os sammen og reflektere over egen og hinandens praksis
- vi udnytter vores ressourcer strategisk, så fordelingen af ressourcer afspejler vores mål, beslutninger og prioriteringer af, hvad der er vigtigt, og hvad der er mindre vigtigt for at sikre høj kvalitet
- vi sætter holdet, og vi har fokus på, at det pædagogiske personales udvikling, viden og kompetencer til enhver tid matcher kerneopgaven
- vi sikrer rammerne for et trygt og udviklende læringsmiljø for både børn og medarbejdere.
- vi arbejder ud fra situationsbestemt ledelse og ser hver enkelt medarbejders ressourcer og kompetencer, samt støtter den enkelte i at udnytte deres fulde potentiale.

Inddragelse af forældrebestyrelsen

Det er lederens ansvar, at forældrebestyrelsen i Firkløveren inddrages i arbejdet med den pædagogiske læreplan. Den konkrete udarbejdelse, evaluering og opfølgning på den pædagogiske læreplan foretages af ledelsen og personalet.

Forældrebestyrelsen inddrages aktivt i drøftelsen af processen i relation til arbejdet med den pædagogiske læreplan. Forældrebestyrelsen får mulighed for at komme med input og forslag til arbejdet. Forældrebestyrelsen arbejder ud fra styrelsesvedtægterne for forældrebestyrelser i Ishøj.

Ledelsen i Firkløveren vægter samarbejdet med bestyrelsen højt, også når det gælder sociale arrangementer .

→ Pædagogisk læreplan for Firkløveren

→ Firkløverens - forside



Inddragelse af forældrebestyrelsen - Firkløveren

Det er lederens ansvar, at forældrebestyrelsen i Firkløveren inddrages i arbejdet med den pædagogiske læreplan. Den konkrete udarbejdelse, evaluering og opfølgning på den pædagogiske læreplan foretages af ledelsen og personalet. Forældrebestyrelsen inddrages aktivt i drøftelsen af processen i relation til arbejdet med den pædagogiske læreplan.

Forældrebestyrelsen får mulighed for at komme med input og forslag til arbejdet. Forældrebestyrelsen arbejder ud fra styrelsesvedtægterne for forældrebestyrelser i Ishøj.

Ledelsen i Firkløveren vægter samarbejdet med bestyrelsen højt, også når det gælder sociale arrangementer.

→ Faglig ledelse

→ Pædagogisk læreplan for Firkløveren

→ Firkløverens - forside



Firkløverens arbejde med det fysiske, psykiske og æstetiske børnemiljø

- PÆDAGOGISK LÆREPLAN FOR FIRKLØVEREN

Arbejdet med det fysiske, psykiske og æstetiske børnemiljø i dagtilbuddet skal integreres i det pædagogiske arbejde med etablering af pædagogiske læringsmiljøer. Børnemiljøet skal vurderes i et børneperspektiv, og børns oplevelser af børnemiljøet skal inddrages under hensyntagen til børnenes alder og modenhed.

Firkløveren arbejde med børnemiljø tager bl.a. udgangspunkt i fysiske rum og pædagogiske materialer.

Firkløveren fysiske rammer, som defineres af vores inde- og udemiljøer, har en betydningsfuld strukturel faktor for kvaliteten i vores arbejde. Pædagogikken kommer først. Bygninger, rum og inventar skal afspejle de pædagogiske mål og metoder – ikke omvendt. Pædagogerne i Børnehuset diskuterer derfor med mellemrum om rum og materialer afspejler børnegruppens behov for forskellige lege- og læringsmiljøer.

Det fysiske rum

- Vi er bevidste om, hvilken kultur vi ønsker at skabe og at indrette det fysiske rum derefter. Personalet skal være rollemodeller for den kultur, vi ønsker at skabe.
- Vi understøtter samspillet mellem rum og pædagogik således, at vi i rummenes indretning tager højde for hvilke lege- og læringsaktiviteter og relationer vi ønsker der skal finde sted.
- Vi tilbyder et varieret, æstetisk og inspirerende inde- og udemiljø, der skaber mulighed for forskellige former for relationer, lege og læringsmiljøer og aktiviteter i både bevægelse, ro og fordybelse.
- Vi er bevidste om rummenes lyd, lys og farver.
- Vi arbejder bevidst med at mindske forstyrrelser og støjkilder.
- Vi sikrer, at det er tydeligt for børnene hvilke regler og normer, der skal overholdes i de forskellige rum.
- Vi reflekterer over og arbejder aktivt med rummenes og genstandenes muligheder og begrænsninger.
- Vi indtænker børnenes perspektiver i indretningen inde såvel som ude, således at børnene er med til at påvirke anvendelsen af rummene og rummenes regler og normer.

De pædagogiske materialer

- Vi er bevidste om, at de pædagogiske materialer skal understøtte børnenes behov og de ønskede lege- og læringsmiljøer.
- Vi sikrer variation i legemateriale, da det har betydning for børnenes deltagelsesmuligheder og indbyrdes positionering i legen.
- Vi prioriterer kvalitet frem for kvantitet i materialevalget.

→ Pædagogisk læreplan for Firkløveren

→ Firkløverens - forside



Firkløverens data og evalueringskultur

- PÆDAGOGISK LÆREPLAN FOR FIRKLØVEREN

Firkløverens data og evalueringskultur

Firkløverens personale er bevidst om at skabe en systematisk evalueringskultur, for derigennem at

kunne udvikle den pædagogiske praksis og kontinuerligt skabe bedre udviklende og positive læringsmiljøer til glæde for børnenes trivsel, læring, udvikling og dannelse. Herunder inddrager vi også faglig og personlig udvikling gennem selvevaluering og kollegial observation og refleksion.

Personalet opsamler data gennem hverdagen blandt andet udsagn, billeder, video, børneinterviews m.m.

Vi benytter målrettet observationer og inddragelse af børneperspektivet.

Firkløverens evaluering tager udgangspunkt i læring hele dagen og planlagte pædagogiske mål for

læringsmiljøer. Vi anvender Ishøj Kommunes procesplan for Den Styrkede Pædagogiske Læreplan januar 2020, og stiller os selv spørgsmålet:

Hvad har børnene brug for at lære og hvordan ved vi det ?

Evaluering: Når vi evaluerer arbejder vi ud fra tre gyldne spørgsmål:

- - Hvad får børnene ud af det?
- - How do you know?
- - Hvad skal vi lære for, at de kan lære?

På vores fastlagte pædagogiske møder evaluerer vi om læringsmålet er opnået ud fra det planlagte

læringsmiljø. Hvad har vi og børnene lært ud fra data. Derefter planlægges læringsmål og læringsmiljøer

for nærmeste fremtid med inddragelse af børnegruppens fælles og individuelle læringsbehov. Ligeledes

arbejder vi på, at der bliver evalueret efter hver pædagogisk aktivitet med aldersopdelte grupper. Her vil

vi igen reflektere over læringsmål og miljø, hvad fungerer ? hvad siger data? har vi nået vores pædagogiske

mål? og hvad skal videreudvikles eller tilrettes? Har vi brug for hjælp ?

Data : Vi evaluerer ved hjælp af vores indsamlede data:

Når vi indsamler data definerer vi et undersøgelsesspørgsmål

- Hvad er det vi vil undersøge
- Hvordan vil vi undersøge det
- Vi undersøger det
- Hvad viser data
- Hvordan kommer vi videre med vores nye viden

Firkløverens personale arbejder med følgende data:

Børneinterviews ud fra barnets perspektiv. Dette gør vi i hverdagen under den pædagogiske aktivitet, efter aktiviteten og mere systematisk ved længerevarende forløb.

walk-and-talk med børnene, på legepladsen og på vej hjem fra ture.

Tegninger, video, billeder og nedskrevne udsagn.

Observationer . Vi arbejder med observationer af børnene. Observationer foregår gennem hele dagens læringsmiljø, i alle situationer og mere systematisk i udvalgte læringsmiljøer.

Selvevaluerings skema for personale fra EMU, personalet kan observerer hinanden, kan optage video og gennemgå data, evaluere og reflektere sammen.

Vi inddrager løbende Firkløverens pædagogiske fyrtårne i evalueringen.

Desuden henter vi hjælp og vejledning efter behov fra vores pædagogiske konsulenter.

Udvalgte pædagogiske aktiviteter evalueres efter ønske med forældrebestyrelsen.

→ [Pædagogisk læreplan for Firkløveren](#)

→ [Firkløverens - forside](#)